

**Zeitschrift:** Le Tracteur et la machine agricole : revue suisse de technique agricole  
**Herausgeber:** Association suisse pour l'équipement technique de l'agriculture  
**Band:** 20 (1958)  
**Heft:** 10

**Rubrik:** La page des nouveautés

### **Nutzungsbedingungen**

Die ETH-Bibliothek ist die Anbieterin der digitalisierten Zeitschriften auf E-Periodica. Sie besitzt keine Urheberrechte an den Zeitschriften und ist nicht verantwortlich für deren Inhalte. Die Rechte liegen in der Regel bei den Herausgebern beziehungsweise den externen Rechteinhabern. Das Veröffentlichen von Bildern in Print- und Online-Publikationen sowie auf Social Media-Kanälen oder Webseiten ist nur mit vorheriger Genehmigung der Rechteinhaber erlaubt. [Mehr erfahren](#)

### **Conditions d'utilisation**

L'ETH Library est le fournisseur des revues numérisées. Elle ne détient aucun droit d'auteur sur les revues et n'est pas responsable de leur contenu. En règle générale, les droits sont détenus par les éditeurs ou les détenteurs de droits externes. La reproduction d'images dans des publications imprimées ou en ligne ainsi que sur des canaux de médias sociaux ou des sites web n'est autorisée qu'avec l'accord préalable des détenteurs des droits. [En savoir plus](#)

### **Terms of use**

The ETH Library is the provider of the digitised journals. It does not own any copyrights to the journals and is not responsible for their content. The rights usually lie with the publishers or the external rights holders. Publishing images in print and online publications, as well as on social media channels or websites, is only permitted with the prior consent of the rights holders. [Find out more](#)

**Download PDF:** 15.01.2026

**ETH-Bibliothek Zürich, E-Periodica, <https://www.e-periodica.ch>**

## La page des nouveautés

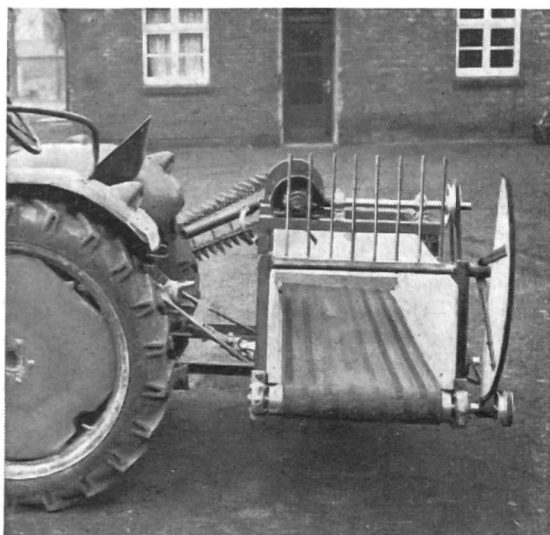
### Une machine portée pour récolter les betteraves

Un agriculteur allemand vient d'imaginer et de réaliser une nouvelle machine à tracteurs destinée à la récolte des betteraves et qui est relativement bon marché. Cette machine, appelée «Ziehfix», dont l'entraînement a lieu par la prise de force, se construit déjà en séries.

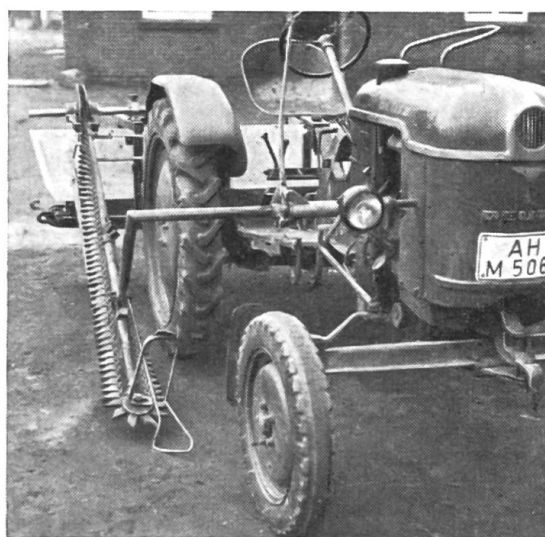
Les illustrations qui accompagnent le présent texte permettent de se faire une idée assez exacte de la machine en question. Sa mise en place et sa manœuvre depuis le siège du conducteur du tracteur se montrent très faciles. Il n'est besoin d'aucun aide. Elle offre en outre le gros avantage de pouvoir être déjà utilisée avec des tracteurs d'une puissance de 11 ch.

Un levier à main permet de régler facilement la profondeur de travail voulue. Lorsque le tracteur arrive en bout de champ, la machine est relevée par le conducteur au moyen du même levier.

La chaîne arracheuse, garnie de pinces, est actionnée par la prise de force par l'intermédiaire d'un arbre à cardans et se tend automatiquement grâce à un ressort de pression, de sorte qu'elle n'exige aucune inter-



La machine portée «Ziehfix», destinée à la récolte des betteraves, avec son récipient collecteur à fond mouvant et grille d'arrêt.



La machine portée «Ziehfix» pour récolter les betteraves. La chaîne arracheuse que l'on voit à gauche comporte des pinces en matière plastique. Les betteraves sont saisies par les pinces se trouvant à l'extrémité antérieure de la chaîne et conduites dans le récipient collecteur disposé à l'arrière du tracteur.

vention. Faites en matière plastique, les pinces sont inoxydables. La chaîne arracheuse est disposée sur la droite du tracteur. Les pinces s'écartent en tournant à l'extrémité antérieure de la chaîne, saisissent les betteraves en se refermant partiellement, puis les transportent dans le récipient collecteur à fond mouvant monté à l'arrière du tracteur. Lorsque ce dernier est suffisamment rempli, le conducteur actionne un câble qui relève la grille d'arrêt et les betteraves peuvent être déversées à volonté en tas ou en ligne. Il importe que ces dernières se soient débarrassées au préalable de leur gangue de terre en frottant contre les barreaux prévus à cet effet afin qu'elles parviennent nettoyées au récipient collecteur.

La capacité de travail de cette machine à 1 rang est d'approchant 2 hectares en 10 heures. Les dimensions du récipient collecteur sont de 190 x 57 x 35 cm. Le poids total de la «Ziehfix» n'atteint que 290 kg et la force d'entraînement nécessaire est de 11 ch. Elle coûte environ 2000 francs suisses (1950 DM), y compris l'arbre à cardans.

## Nouveau type de siccateur pour terrains en pente

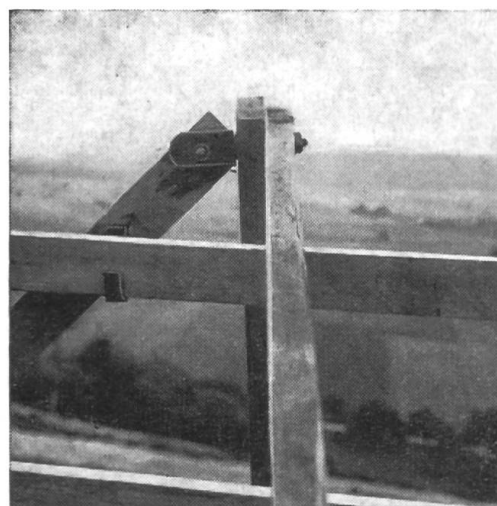
Sur les terrains lourds (sols marneux du Jura), ainsi que sur ceux dont la couche de terre est peu profonde, la mise en place des siccateurs à pieux enfoncés dans le sol présente de grosses difficultés. On préfère recourir dans ce cas aux types de siccateurs simplement posés sur le sol. Parmi ces derniers, ceux à palissades de lattes verticales — le siccateur Hanhart, par exemple —, ont l'inconvénient d'être peu stables sur les terrains inclinés et leur emploi se montre de ce fait limité.

Le nouveau type de siccateur représenté ci-dessus a été imaginé et réalisé par Mr Ryf, agriculteur à Rumisberg (BE). Son gros avantage est de permettre d'étendre le fourrage sur une surface d'exposition verticale, malgré l'inclinaison d'un terrain, si l'on place convenablement les perches de soutien latérales. Ce siccateur a fait ses preuves sur les pentes. Sa hauteur est de 165 cm, les lattes ont 5 m de long, et l'espacement des supports de lattes sur la perche médiane est de 38 cm. Dans les régions où le fourrage est luxuriant, il est indiqué d'augmenter de quelques centimètres l'intervalle ménagé entre les lattes.

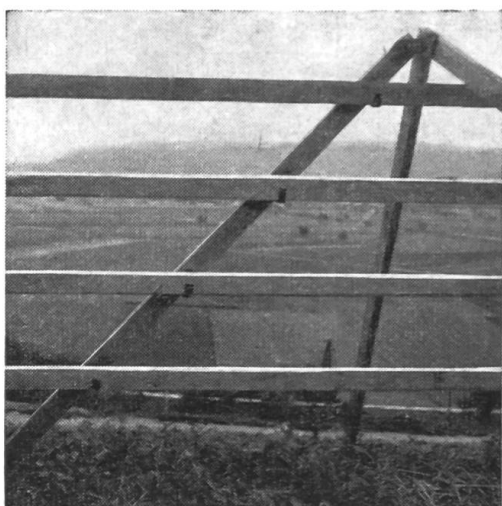
D'entente avec son inventeur, ce siccateur mériterait d'être diffusé parmi les praticiens, en particulier dans les régions montueuses, car il présente un intérêt certain. He.



Le siccateur Ryf chargé de fourrage sur un terrain incliné.



Vue rapprochée de l'articulation du siccateur Ryf



Le siccateur Ryf à palissade de lattes et trépièds articulés

Vos chars sont-ils pourvus de

**plaques  
réfléchissantes ?**