

**Zeitschrift:** Le Tracteur et la machine agricole : revue suisse de technique agricole  
**Herausgeber:** Association suisse pour l'équipement technique de l'agriculture  
**Band:** 20 (1958)  
**Heft:** 6

**Rubrik:** La page des nouveautés

### **Nutzungsbedingungen**

Die ETH-Bibliothek ist die Anbieterin der digitalisierten Zeitschriften auf E-Periodica. Sie besitzt keine Urheberrechte an den Zeitschriften und ist nicht verantwortlich für deren Inhalte. Die Rechte liegen in der Regel bei den Herausgebern beziehungsweise den externen Rechteinhabern. Das Veröffentlichen von Bildern in Print- und Online-Publikationen sowie auf Social Media-Kanälen oder Webseiten ist nur mit vorheriger Genehmigung der Rechteinhaber erlaubt. [Mehr erfahren](#)

### **Conditions d'utilisation**

L'ETH Library est le fournisseur des revues numérisées. Elle ne détient aucun droit d'auteur sur les revues et n'est pas responsable de leur contenu. En règle générale, les droits sont détenus par les éditeurs ou les détenteurs de droits externes. La reproduction d'images dans des publications imprimées ou en ligne ainsi que sur des canaux de médias sociaux ou des sites web n'est autorisée qu'avec l'accord préalable des détenteurs des droits. [En savoir plus](#)

### **Terms of use**

The ETH Library is the provider of the digitised journals. It does not own any copyrights to the journals and is not responsible for their content. The rights usually lie with the publishers or the external rights holders. Publishing images in print and online publications, as well as on social media channels or websites, is only permitted with the prior consent of the rights holders. [Find out more](#)

**Download PDF:** 18.01.2026

**ETH-Bibliothek Zürich, E-Periodica, <https://www.e-periodica.ch>**

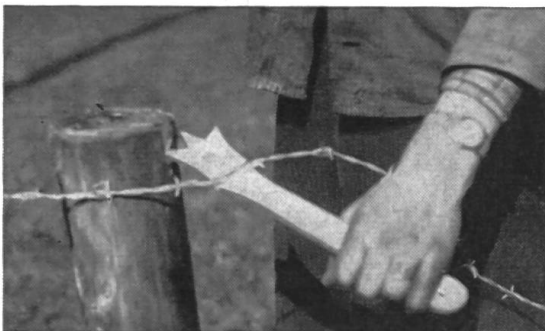
### Pince tendeuse pour clôtures en fil de fer

Tous les tendeurs pour fils de fer actuellement en usage présentent l'inconvénient de ne pouvoir être maniés qu'avec les deux mains.

Le nouveau tendeur que montre la figure ci-dessous s'emploie par contre avec une seule main, l'autre restant libre pour enfoncer les agrafes.

L'extrémité travaillante de la pince en question est indépendante et mobile, ce qui permet d'insérer le fil de fer à tendre entre cette extrémité et le manche en le coinçant solidement. Les trois pointes qui terminent l'outil offrent la possibilité de l'appuyer fermement en ne risquant pas qu'il glisse pendant le travail. Le manche étant assez long, il n'est pas nécessaire de fournir un gros effort pour tendre fortement le fil de fer.

H. St.



La pince tendeuse «Dresky» facilite grandement la pose de clôtures de fils de fer lisses ou barbelés.

### La récolte des betteraves avec l'arracheuse de pommes de terre à tourniquet

Pour les petites exploitations ou pour celles dont les superficies cultivées en betteraves sont peu étendues, l'appareil d'arrachage «Au» pour betteraves représente une solution simple et rationnelle. Un gros avantage qu'elle offre est de pouvoir notamment s'adapter en tout temps sur la plupart des

arracheuses de pommes de terre à tourniquet (aussi sur les anciens modèles). Il importe peu si ces dernières sont prévues pour traction animale ou à moteur. Même les nouvelles arracheuses pour attelage trois-points peuvent être équipées de l'appareil «Au», ce qui permet d'alléger le travail de récolte des betteraves.

Le montage de l'appareil en question sur l'arracheuse de pommes de terre est très simple. La première chose à faire est d'enlever le soc arracheur et de fixer à sa place la fourche servant à déterrer les betteraves. Puis les patins spéciaux sont assujettis devant cette fourche. Ils sont mobiles latéralement, de sorte que l'appareil arracheur se guide lui-même en glissant le long des rangées de betteraves. Grâce à des ressorts, ces patins reposent élastiquement sur le sol. Un dispositif correcteur de direction est livré pour le travail sur les terrains inclinés lorsqu'il s'agit d'arracheuses de pommes de terre du type à traction animale. Le guidage automatique de l'appareil «Au» se montre particulièrement utile avec les types à traction motorisée car il permet d'épargner un homme de service. Les betteraves déterrées par la fourche sont saisies par les organes du tourniquet et projetées de côté, ce qui les débarrasse en même



Fig. 1:

L'appareil d'arrachage «Au», pour betteraves, se monte sur l'arracheuse de pommes de terre à traction animale (guidage automatique).

temps de la terre adhérente lorsqu'elle est suffisamment sèche.

Dans les terres tamisables, c'est-à-dire non collantes, on peut également monter un dispositif aligneur, comme pour les pommes de terre. H. St.

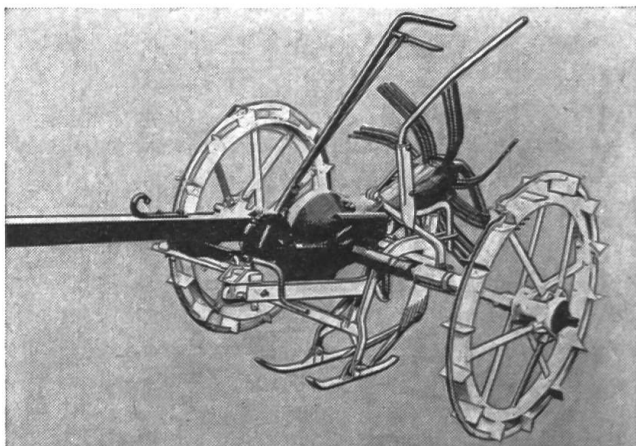


Fig. 2:  
L'appareil arrache-betteraves «Au», à guidage automatique, vu de plus près. (Il est fixé ici sur l'arracheuse de pommes de terre Lanz.)

## Diviseurs de récolte pour roues directrices

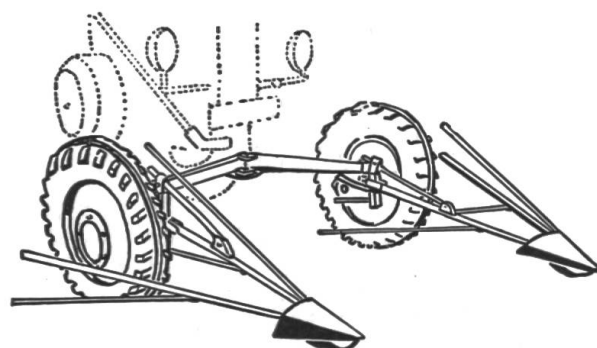
Des diviseurs montés devant les roues directrices du tracteur, dont ils suivent exactement les mouvements, se montrent extrêmement utiles pour la récolte des céréales. Le détournage des champs, toujours compliqué, se trouve donc supprimé. On entre directement dans la récolte avec le tracteur. Les tiges sont couchées sur le côté et les diviseurs frayent ainsi le chemin à la machine de traction tirant la machine de récolte. Il faut naturellement faire en sorte que la voie de la roue motrice de la moissonneuse-lieuse corresponde à celle d'une des roues du tracteur. Après le premier passage, la moissonneuse-lieuse sera accouplée comme d'habitude.

Ces diviseurs pour roues directrices se montrent peut-être encore plus utiles lors des travaux d'entretien et de récolte des plantes sarclées en raison de leur polyvalence. En effectuant les traitements antiparasitaires et les opérations de sarclage, les feuilles de betteraves et les fanes de pommes de terre

sont relevées par les diviseurs et l'on évite ainsi des dégâts puisqu'elles ne subissent pas de foulage. Il ne se produit pas non plus de bourrage, dans le cas de la récolte des pommes de terre, et aucune feuille de betterave ne se perd.

D'autre part, il est parfaitement possible de monter ces diviseurs également devant les roues arrière du tracteur, ce qui ne peut se montrer que très utile tant pour les travaux d'entretien que pour les travaux de récolte des plantes sarclées.

Il existe des diviseurs avec pièces de fixation pour tout type de tracteur. Dans des cas spéciaux, il n'est pas difficile de faire confectionner les pièces nécessaires dans un atelier quelconque. H. St.



## Scie circulaire entraînée par la prise de force

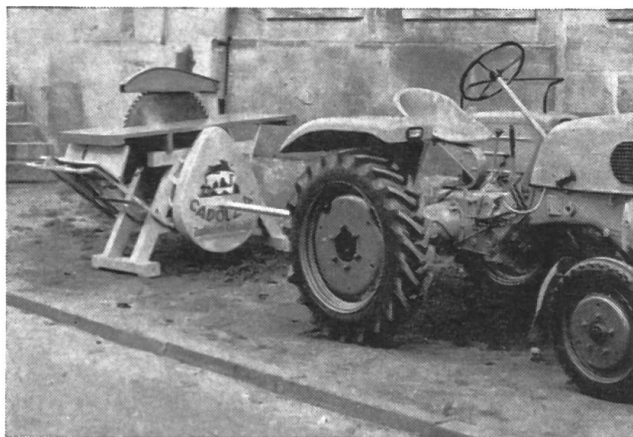
La mise en place ainsi que l'alignement du tracteur et de la scie circulaire se montrent souvent compliqués et peuvent même donner lieu à des dérangements mécaniques si la scie n'est pas parfaitement alignée.

Puisque tous les tracteurs comportent maintenant une prise de force, il était fatal que l'on songe à équiper la scie circulaire d'un dispositif de raccordement approprié pour recourir à ce mode d'entraînement. On évite ainsi de devoir aligner les poulies de commande des deux machines et l'on est beaucoup plus libre pour mettre la scie circulaire en place. Il est possible de la disposer à l'endroit qui apparaît le plus pratique pour la suite des opérations.

Un autre point important est le fait que le 100 % de la force motrice produite par le tracteur est transmis à la scie, ce qu'il est impossible d'obtenir avec la commande par courroie.

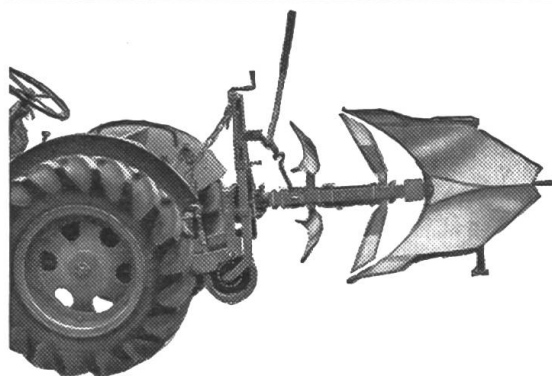
En outre, si, comme le montre la figure ci-dessous, l'arbre de transmission à cardans est pourvu d'un dispositif de protection, les risques d'accidents se trouvent réduits. Cette scie circulaire de type nouveau peut être aussi livrée avec table et chevalet basculants.

H. St.



**La scie circulaire «Cadolzi» actionnée par la prise de force**

L'arbre de transmission à cardans permet de mettre plus facilement la scie en place, d'utiliser toute la force motrice et de diminuer les risques d'accidents.



## ALTHAUS -TURNUS

la charrue portée d'avenir pour tracteur avec relevage à trois points.

Faites transformer votre charrue brabant, en une charrue portée, munie du déclencheur de sûreté.

Prix très avantageux et sous toute garantie. Demandez notre prospectus spécial.



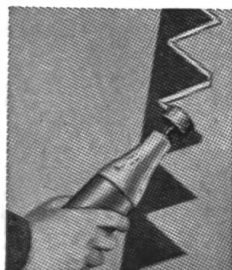
**PFLUGFABRIK ERSIGEN TEL. (034) 32163**

**FABRIQUE DE CHARRUES**

**Nouveauté sans concurrence. Pour aiguiser, percer, et maintenant encore nettoyer le bétail: l'appareil à aiguiser**

## UNIVERSAL

(Brevet déposé)



éprouvé depuis plusieurs années, utilisable comme appareil à aiguiser à main.

- sur désir, avec guide d'aiguisage impeccable.
- en vissant un mandrin, réduction du nombre de tours et possibilité de percer le bois et le fer.
- montage rapide d'un appareil supplémentaire pour nettoyer le bétail et les chevaux.

Notre nouveau système de refroidissement à air permet un travail de plusieurs heures sans échauffement!

Les 10 000 appareils vendus en disent suffisamment long!

Demandez prospectus ou démonstration sans engagement à

**Heiniger S.A., Herzogenbuchsee BE Tél. 063/51534**

N. B. Nous vous mettons en garde contre les imitations, qui ne s'imposent d'aucune façon dans la pratique. Lors de l'achat d'un appareil à aiguiser, exigez la marque UNIVERSAL!