

Zeitschrift: Le Tracteur et la machine agricole : revue suisse de technique agricole
Herausgeber: Association suisse pour l'équipement technique de l'agriculture
Band: 19 (1957)
Heft: 5

Rubrik: Les nouveautés marquantes qui ont été présentées à l'Exposition de la DLG, à Hanovre

Nutzungsbedingungen

Die ETH-Bibliothek ist die Anbieterin der digitalisierten Zeitschriften auf E-Periodica. Sie besitzt keine Urheberrechte an den Zeitschriften und ist nicht verantwortlich für deren Inhalte. Die Rechte liegen in der Regel bei den Herausgebern beziehungsweise den externen Rechteinhabern. Das Veröffentlichen von Bildern in Print- und Online-Publikationen sowie auf Social Media-Kanälen oder Webseiten ist nur mit vorheriger Genehmigung der Rechteinhaber erlaubt. [Mehr erfahren](#)

Conditions d'utilisation

L'ETH Library est le fournisseur des revues numérisées. Elle ne détient aucun droit d'auteur sur les revues et n'est pas responsable de leur contenu. En règle générale, les droits sont détenus par les éditeurs ou les détenteurs de droits externes. La reproduction d'images dans des publications imprimées ou en ligne ainsi que sur des canaux de médias sociaux ou des sites web n'est autorisée qu'avec l'accord préalable des détenteurs des droits. [En savoir plus](#)

Terms of use

The ETH Library is the provider of the digitised journals. It does not own any copyrights to the journals and is not responsible for their content. The rights usually lie with the publishers or the external rights holders. Publishing images in print and online publications, as well as on social media channels or websites, is only permitted with the prior consent of the rights holders. [Find out more](#)

Download PDF: 12.01.2026

ETH-Bibliothek Zürich, E-Periodica, <https://www.e-periodica.ch>

Les nouveautés marquantes qui ont été présentées à l'Exposition de la DLG, à Hanovre

par H. Steinmetz, agriculteur diplômé, Betzdorf (Allemagne)

Les expositions organisées par la DLG (Société allemande d'agriculture) ne sont pas uniquement des foires où l'on vend des machines agricoles, mais aussi des manifestations ayant un caractère instructif. Des autorités, des associations et des groupements de fabricants profitent en effet également de ces occasions pour attirer l'intérêt des visiteurs sur des problèmes d'actualité. N'oublions pas de mentionner les expositions d'animaux, lesquelles représentent de véritables marchés concours. Il est aisé à comprendre que les fabricants de machines agricoles, lors de ces manifestations, exhibent les nouveautés qu'ils ont créées, afin de voir si les visiteurs les accueillent favorablement.

Pour ceux qui parcourent les divers stands d'une pareille exposition, il n'est pas toujours facile de se faire une idée exacte de la valeur pratique des nouveautés ou des innovations et de juger lesquelles sont destinées à avoir du succès dans l'avenir. La profusion des machines offertes au visiteur empêche d'autre part de voir clairement quelles sont les tendances de l'évolution. Aussi nous bornerons-nous, dans le présent compte rendu, à ne mettre en relief que les nouveautés et les tendances les plus importantes.

Beaucoup de petits tracteurs

Il est souvent parlé actuellement de la standardisation des types. Si de nombreuses fabriques viennent de se mettre à construire des petits tracteurs, il s'agit presque dans chaque cas d'un complètement de la gamme des machines très légères. Il est hors de doute que le petit tracteur aura de plus en plus d'importance dans l'avenir. Aucune fabrique de tracteurs ne peut ne pas tenir compte de cette tendance et est par conséquent obligée d'inclure aussi une machine de 10 à 12 CV dans son programme de production.

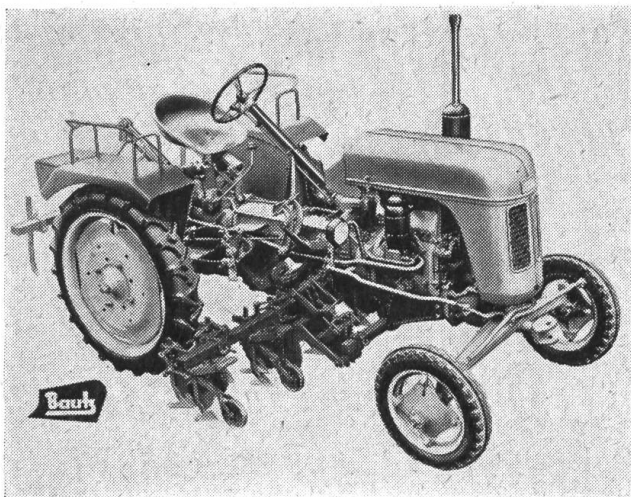
Les nouveaux tracteurs présentés appartiennent toutefois aussi aux groupes des machines légères et mi-lourdes. A cet égard, on a eu tout d'abord en vue de compléter la collection des différents types offerts.

Pour terminer ce préambule, disons encore que toutes les fabriques se sont attachées à réaliser des perfectionnements, soit à diminuer le bruit, à prévoir des commodités pour le conducteur ou à augmenter l'adhérence du véhicule.

Les nouveaux tracteurs (énumérés alphabétiquement)

Bautz

Le tracteur à usages multiples Bautz, de 14 CV, modèle AW 151, est équipé maintenant d'un moteur Diesel 4 temps, à 2 cylindres, refroidi par eau. Il peut être utilisé comme tracteur porte-outils, ces derniers étant montés entre les essieux.



Tracteur Bautz AW 151,
de 14 CV, à usages multiples,
offrant la possibilité de monter les
outils entre les essieux.

Nous avons encore vu le nouveau tracteur Bautz AL 180, de 18 CV, à moteur Diesel à 4 temps, comportant 2 cylindres et refroidi par air. L'injection a lieu directement, dans la cavité des pistons. — Il y a en outre un tracteur Diesel de 14 CV, l'AW 142, dont le moteur, également à 4 temps et à 2 cylindres, est refroidi par eau et fonctionne suivant le principe de la chambre de turbulence.

Ainsi la fabrique Bautz est à même d'offrir un tracteur à moteur refroidi par eau, et un autre refroidi par air, dans la catégorie des 12 à 14 CV et dans celle des 18 à 24 CV.

BTG

Les tracteurs à 4 roues motrices sont produits par la fabrique BTG en deux puissances différentes. Le BTG 4/25 est équipé d'un moteur Guldner 2 cylindres, à refroidissement à air, et d'un vérin hydraulique. On l'a doté d'un nouveau mécanisme de commande de la barre de coupe qui n'a pas besoin d'être débrayé du fait que le couteau cesse automatiquement de fonctionner dès que la barre est relevée. Le BTG 4/32 est muni d'un moteur Perkins refroidi par eau. Un nouveau treuil a été réalisé pour cette machine. Ces deux modèles de tracteurs sont remarquables par leur aptitude à évoluer sur tous les terrains.

Bungartz

La firme Bungartz expose le nouveau petit tracteur T 5, de 12 CV, pourvu d'un moteur Hatz refroidi par air. Il s'agit ici d'un tracteur spécial tout nouveau, à 4 roues. Il est étroit, bas, très maniable, et convient particulièrement pour les cultures en lignes, notamment les vergers, les vignes et les houblonnières. La herse rotative commandée, à montage latéral et qui peut être relevée, mérite une attention spéciale.

David Brown

La fabrique de tracteurs anglaise David Brown montre 2 types standard de machines, soit le tracteur 25 D, à moteur Diesel de 32 CV, 4 cylindres, et le tracteur 30 D, également à moteur Diesel, 4 cylindres, qui développe une puissance de 38 CV. Ces deux types peuvent être équipés du dispositif TCU, lequel sert à réduire le glissement. En réglant la charge de l'essieu arrière, la puissance à la barre pourrait être ainsi augmentée de 35 %.

Deutz

Au stand Deutz, nous avons vu trois nouveaux types de tracteurs, soit de 18, de 24 et de 34 CV. Du point de vue de la technique de fabrication, les types de 18, 24, 30 et 34 CV sont pareils. Ils sont équipés du même moteur et seul le régime de rotation diffère. La fabrique Deutz dispose ainsi d'une gamme complète de tracteurs, qui va de 12 à 60 CV. Un détail particulièrement digne d'attention est le système de modification instantanée, par coulissement, de la voie arrière des tracteurs de 15, 24 et 34 CV. Le réglage

de l'écartement entre 122 et 163 cm a lieu par la force du moteur. En changeant la position des roues, la voie peut atteindre 196 cm. Un dispositif de chauffage à air chaud, placé dans le voisinage du siège du conducteur, est monté sur les types de 24 et de 30 CV. La fabrique Deutz équipe dorénavant tous ses tracteurs d'un dispositif de relevage hydraulique Deutz-Bosch avec système d'attelage en trois points. Toutes les machines de 12 CV et plus peuvent être également munies du chargeur frontal Baas.

Eicher

Le premier tracteur qui attire notre attention à ce stand est une machine de 13 CV, à moteur Diesel d'origine, refroidi par air. C'est un petit modèle, possédant une grande réserve de puissance. — Un autre tracteur exposé, également à moteur Diesel refroidi par air, comportant 2 cylindres, développe une puissance de 27 CV. Il est prévu avant tout pour les instruments de travail lourds, c'est-à-dire pour les moissonneuses-batteuses, les ramasseuses-hacheuses-chargeuses et les épanduses de fumier.

Fahr-Güldner

La fabrique de machines Fahr et la fabrique de moteurs Güldner construisent en commun deux petits tracteurs dont toutes les pièces sont identiques, à l'exception du capot de moteur, lequel affecte chaque fois une forme différente. — A ce propos, nous voudrions souligner particulièrement la solution de la fabrication en commun, adoptée par ces deux entreprises, parce que nous voyons là un progrès. (Réd. — Solution qu'il serait fortement à conseiller d'imiter en Suisse.)

Les jumeaux Fahr D 66 et Güldner AX, d'une puissance de 11 CV, sont équipés d'un moteur Diesel Güldner à 1 cylindre vertical, à 4 temps, refroidi par air, avec boîte à 6 marches avant et 2 marches arrière. La première vitesse est une marche rampante. Ils comportent une prise de force à la fois normalisée et liée à l'avancement. Ce sont des machines qui peuvent être qualifiées de particulièrement légères. Les jumeaux Fahr D 88 et Güldner AR, qui développent une puissance de 13 CV, sont dotés d'un moteur Diesel bicylindre Güldner à 4 temps. La prise de force est également normalisée et dépendante de l'embrayage principal. Les vitesses avant et arrière sont aussi, respectivement, au nombre de 6 et de 2. Dans l'ensemble, le type de 11 CV et celui de 13 CV ne se différencient que par leur moteur. Ils sont équipés les deux des nouvelles transmissions ZF.

Farmall (International Harvester Company)

Cette firme présente pour la première fois ses cinq nouveaux types de tracteurs de 12, 17, 20, 24 et 30 CV, lesquels sont sortis d'usine au printemps. Ils comportent tous une boîte à 6 vitesses, marche rampante y comprise, et un releveur hydraulique avec attelage en trois points. Les moteurs fonctionnent suivant le cycle à 4 temps et sont du système à chambre de turbulence. Les types de 20, 24 et 30 CV peuvent être livrés maintenant avec la nouvelle boîte de vitesses IHC avec embrayage Agriomatic. Cet embrayage permet de changer la vitesse d'avancement sans que le régime de rotation de l'arbre de prise de force ne soit modifié. Il permet en outre de passer des vitesses routières aux lentes allures de travail sans qu'il faille toucher le levier de changement de vitesse. La toute nouvelle boîte de vitesses prévue pour le Farmall comporte 8 marches avant et 2 marches arrière.

Fendt

Le nouveau petit tracteur Fendt FL 114 est équipé d'un moteur monocylindre Diesel refroidi par air. Sur demande, sa puissance, qui est de 10 CV, peut être poussée à 12 CV, par réglage. Cette machine a 2 marches avant, 2 marches arrière, et peut être pourvue d'un dispositif de relevage hydraulique Fendt avec système d'attelage en trois points. — Les nouveaux modèles F 17 L et FL 236, respectivement de 17 et de 20 CV, comportent un moteur Diesel à 4 temps et 2 cylindres, refroidi par air, dont le fonctionnement est remarquablement silencieux et qui possède une grande capacité d'accélération. Ces tracteurs ont une boîte à 6 vitesses avant, 2 vitesses arrière et une marche rampante, un différentiel

blocable, un relevage hydraulique avec attelage 3 points, et une haute garde au sol. — Le dispositif de fauchage amélioré, avec relevage à main facilement manœuvrable, attire l'attention. Il est prévu pour les exploitations à production herbagère.

Hanomag

Pour combler la lacune du programme de fabrication existant entre les types R 12 et R 24, les usines Hanomag ont créé le tracteur à usages multiples R 18, dénommé Combitrac. Le moteur, qui est un Diesel bicylindre à 2 temps, ne se différencie de celui du R 24 que par son régime de rotation inférieur. Une série complète d'instruments de travail accompagne ce tracteur. Il peut être également équipé d'un dispositif spécial permettant d'alourdir l'essieu arrière, ainsi que d'un chargeur frontal. Il convient de relever par ailleurs que les tracteurs Hanomag ont bénéficié de façon générale de divers perfectionnements.

Le tracteur Hanomag R 60, à chenilles, d'une puissance de 60 CV, est une nouvelle machine. Il est équipé d'un moteur Diesel à 2 temps, à refroidissement à eau. Ce tracteur à chenilles est également d'un certain intérêt pour l'agriculture dans les cas où le tracteur à roues n'arrive plus à faire son service.

Hatz

Conformément à l'extension prévue en ce qui concerne le programme de fabrication des tracteurs, la firme Hatz a construit une machine de 15 CV, le TI 15, et une de 18 CV, le TI 18. Ils sont tous deux équipés d'un moteur Diesel Hatz bicylindre, à 2 temps, refroidi par air. Leur cylindrée est la même, mais leur régime de rotation diffère. Ils comportent une boîte à 5 vitesses avant et 1 marche arrière. La prise de force est à la fois dépendante et indépendante de l'embrayage principal.

Héla

L'entreprise industrielle Héla a repris la fabrication du tracteur de 11 CV, à 4 roues motrices, construit jusqu'à présent par l'usine Varimot. Cette machine est d'un grand intérêt du fait qu'elle convient spécialement pour les houblonnières et les vergers. — Il y a lieu de relever en outre que la fabrique en question construit maintenant aussi des moteurs Diesel de 15 CV à 1 cylindre. En ce qui concerne les tracteurs, on peut voir le nouveau tracteur Héla à moteur Diesel, développant une puissance de 18 CV et refroidi par air. Il est équipé du tout dernier moteur MWM à 2 cylindres. Pour les travaux lourds, en particulier pour la traction des moissonneuses-batteuses, la firme Héla expose son nouveau tracteur de 36 CV, lequel comporte un moteur Diesel MWM à 3 cylindres dont les pistons ont une course réduite.

Kramer

Le programme de fabrication des usines Kramer pour les tracteurs a été standardisé, c'est-à-dire réduit à la production de quelques types. Il comprend deux groupes de machines de 11 à 33 CV. Ces deux groupes ne se différencient que par leurs moteurs. La firme Kramer construit en outre un tracteur de 45 CV. — Les types nouveaux sont le KA 110, équipé d'un moteur Diesel 4 temps à 1 cylindre et d'une puissance de 11 à 12 CV, le KL 180 et le KB 180. Le KL 180 est refroidi par air. Dans la catégorie de moyenne puissance, on trouve le KA 250, de 25 CV, refroidi par air, et le KA 330, de 25 CV, doté du même système de refroidissement.

Lanz

Le nouveau Bulldog Lanz «Bulli», à moteur Diesel, a été créé en vue de la motorisation des petites exploitations agricoles. Ce moteur monocylindre, à 2 temps, refroidi par air, est pourvu d'un régulateur de vitesse qui agit suivant la charge, d'un différentiel à blocage, d'un dispositif de relevage hydraulique, d'une boîte de vitesses à 6 marches avant et 2 marches arrière. En ce qui concerne les outils portés, deux possibilités ont été prévues. Pour la culture des champs, l'instrument universel Rau, avec équipement de base et barres porte-outils, est

à disposition, ainsi qu'une charrue réversible portée «Roland», à angle de retournement réduit, pour système d'attelage en 3 points. Pour les exploitations à forte production herbagère, le dispositif de relevage hydraulique arrière, avec fixation des instruments en 3 points, est abandonné et remplacé par un vérin hydraulique latéral commandant la barre de coupe. Dans ce cas, on peut obtenir une charrue «Laurin», pour labours en planches, qu'il est possible de relayer au moyen du dit vérin.

Man

Tous les tracteurs des usines Man sont équipés actuellement de moteurs de la série M. Il convient de souligner en outre que les types de 25 et de 40 CV sont livrés dorénavant avec les nouvelles transmissions ZF. Cette firme offre enfin un nouveau tracteur de 50 CV, le A 50 A, qui est destiné aux travaux lourds.

Normag

L'entreprise Normag présente une nouvelle gamme de types qui ont une puissance de 12, 15, 18 et de 22/24 CV. Le Normag N 12 peut être considéré comme une réelle nouveauté. Il renoue l'ancienne tradition de la machine à instruments portés de Normag-Zorge. Les types de 15 et 18 CV comportent une marche rampante. Tous les tracteurs Normag peuvent être équipés d'un chargeur frontal Baas. Les machines à moteur à 4 temps et refroidi par eau ont également bénéficié de sensibles améliorations.

Porsche

La nouveauté présentée par les usines Porsche est le tracteur AP 18, à moteur Diesel 2 cylindres, refroidi par air. Il est d'autre part intéressant d'apprendre que le P 111 a été doté d'un nouveau dispositif de relevage hydraulique à double effet et qu'aussi bien le type 122 que le type P 133 sont livrés avec une servo-direction hydraulique.

Ritscher

Dans la catégorie des tracteurs de moyenne puissance, il y a lieu de relever l'intérêt présenté par le nouveau Ritscher, dont le modèle de 32/34 CV est refroidi par air, celui de 36/40 CV étant à refroidissement à eau. Il est pourvu dans les deux cas d'un moteur Diesel 3 cylindres, d'une boîte à 10 vitesses, d'une prise de force normalisée, dépendant à la fois de l'embrayage principal et de la boîte de vitesses (pour les remorques à essieu propulseur).

Schlüter

La fabrique Schlüter exhibe son nouveau tracteur ASL 130, à moteur Diesel de 13 CV, refroidi par air. Il s'agit d'un moteur démarrant facilement par temps froid et possédant une grande réserve de puissance. D'autre part, c'est la première fois que l'on peut voir le nouveau tracteur ASL 160, également à moteur Diesel, mais d'une force de 16 CV. Avec ces deux types, la firme Schlüter a passé également à la production de tracteurs à moteur Diesel refroidis par air et est ainsi en mesure d'offrir maintenant aussi des machines dans les catégories de puissance inférieures.

Unimog

Le véhicule Unimog, bien connu, est livré actuellement aussi avec un moteur de 30 CV. Il est équipé dans ce cas de pneus de plus grand diamètre, ce qui lui donne une meilleure adhérence.

Unirag

Le nouvel Unirag III/56 est équipé d'un moteur Diesel de 12 CV de la fabrique Ilo. Il a été muni en outre d'une nouvelle transmission. Sa voie a été réduite, de sorte qu'il peut travailler également dans des conditions difficiles.

Douze porte-outils automoteurs

On peut bien dire que ce fut une surprise de constater que le nombre des porte-outils automoteurs offerts s'est considérablement accru. Trois firmes en présentent déjà deux types différents chacune. Cela prouve à nouveau la très grande importance qu'ont les porte-outils automoteurs. Il semble presque certain que ce type de machine agricole soit destiné à faire définitivement partie des futurs programmes de fabrication, surtout lorsqu'il est accompagné d'une série d'instruments de travail. Les nouvelles propositions présentées pour les tracteurs à usages multiples du type courant sont moins nombreuses, par contre.

Ackermeister

Deux porte-outils automoteurs Ackermeister s'offrent aux regards du visiteur. Leurs essieux avant et arrière sont reliés par une poutre centrale. Ils se différencient l'un de l'autre surtout par leurs moteurs, lesquels sont de 12 et de 18/20 CV. Leur boîte de vitesses comporte respectivement 5 et 6 rapports de marche. Ils sont munis d'une prise de force pouvant être reliée avec la boîte de vitesses ou directement avec le moteur. Divers instruments portés sont livrés en plus d'un chariot à benne basculante.

Agria

Le porte-outils automoteur Agria 2000 représente une intéressante construction nouvelle. Cette solution consiste à ajuster au nouvel Agria à un essieu un cadre porte-outils accompagné d'un train de roues avant et d'une direction. De multiples possibilités d'emploi sont également offertes par cette machine.

Alldog

Le type A 1806, plus puissant, a été prévu pour les exploitations où une grande réserve de puissance est nécessaire. Le moteur de cette machine est un Diesel de 18 CV, à 2 cylindres, refroidi par eau. L'essieu arrière a été renforcé et pourvu d'un blocage de différentiel. Pour le reste, l'Alldog de 18 CV est semblable au type plus léger. Il peut être équipé de tous les instruments de travail Alldog.



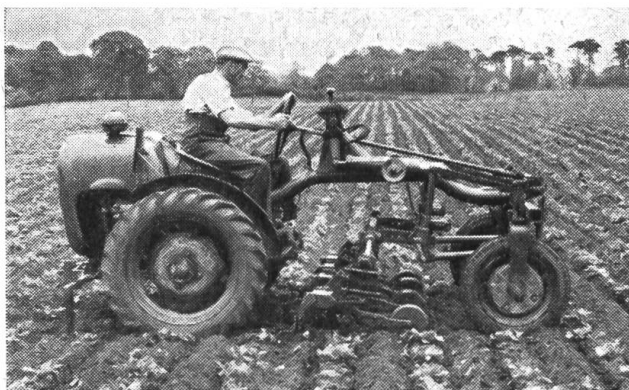
Le nouvel Alldog Lanz de 18 CV, en service pour le charroi du bois.

(Remarque de la Rédaction: En voyant ce train routier, nous entendons déjà les critiques des automobilistes !)

Claas

Si l'on parle de porte-outils automoteurs, il ne faut pas omettre de mentionner la machine Claas, c'est-à-dire le châssis automoteur qui se trouve être à disposition lorsqu'on a enlevé la superstructure de la nouvelle moissonneuse-batteuse «Huckpack».

Le porte-outils automoteur anglais David Brown 2 D, vu lors du sarclage en travers de choux-raves. - Il est équipé d'un moteur Diesel à 2 cylindres, refroidi par air, logé à l'arrière.



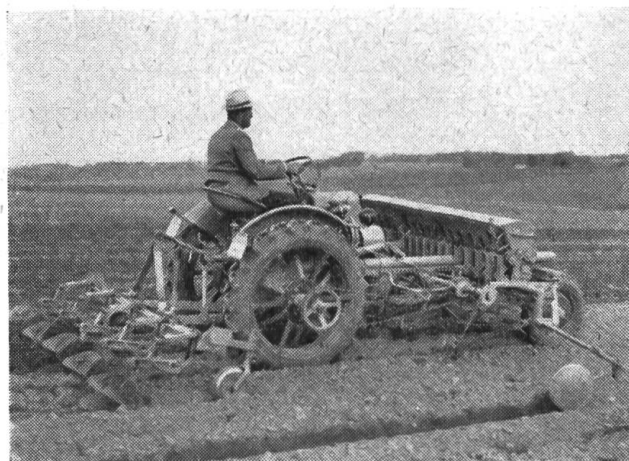
David Brown

C'est avec grand intérêt que l'on a examiné le porte-outils automoteur anglais David Brown 2 D, qui est équipé d'un moteur Diesel d'origine, d'une force de 15 CV. Ce dernier est logé à l'arrière, derrière le siège du conducteur. La série des instruments accessoires Wespe est livrée maintenant avec cette machine.

Eicher

La fabrique Eicher a produit un effet de surprise en présentant deux nouveaux porte-outils automoteurs. Le «Muli» est muni d'un moteur Diesel monocylindre à 4 temps, de 13 CV, refroidi par air. La boîte de vitesses comporte 6 marches avant et 2 marches arrière. Il est toutefois possible d'obtenir aussi une boîte à 8 vitesses avec mécanisme de renversement de marche. La direction de l'essieu avant est complétée par un système de direction partielle de l'essieu arrière (suivant un angle d'environ 10°), prévu pour la conduite sur terrains inclinés. La voie peut être réglée suivant six écartements différents. Une gamme complète d'instruments accessoires est livrée avec cette machine. — L'autre porte-outils automoteurs, qui développe maintenant une puissance de 22 CV, est la plus forte machine de ce genre offerte à l'heure actuelle sur le marché. Une nombreuse famille d'instruments de travail accompagne également ce type. Parmi ces derniers, le petit chargeur à griffe à pénétration automatique, monocâble, représente une solution intéressante. Il convient pour la manutention du fumier, du compost, des betteraves et des pommes de terre, des fanes de betteraves, du gravier, de la terre, ainsi que pour des travaux de terrassement.

(Trad. R. S.)



Porte-outils automoteur Eicher en service pour l'emblavage et le recouvrement simultanés du maïs.

Paysans propriétaires de tracteurs ! Réfléchissez que jamais vous ne gagnez autant à l'heure que lorsque vous procédez à l'entretien de vos machines !