

Zeitschrift: Le Tracteur et la machine agricole : revue suisse de technique agricole
Herausgeber: Association suisse pour l'équipement technique de l'agriculture
Band: 19 (1957)
Heft: 1

Titelseiten

Nutzungsbedingungen

Die ETH-Bibliothek ist die Anbieterin der digitalisierten Zeitschriften auf E-Periodica. Sie besitzt keine Urheberrechte an den Zeitschriften und ist nicht verantwortlich für deren Inhalte. Die Rechte liegen in der Regel bei den Herausgebern beziehungsweise den externen Rechteinhabern. Das Veröffentlichen von Bildern in Print- und Online-Publikationen sowie auf Social Media-Kanälen oder Webseiten ist nur mit vorheriger Genehmigung der Rechteinhaber erlaubt. [Mehr erfahren](#)

Conditions d'utilisation

L'ETH Library est le fournisseur des revues numérisées. Elle ne détient aucun droit d'auteur sur les revues et n'est pas responsable de leur contenu. En règle générale, les droits sont détenus par les éditeurs ou les détenteurs de droits externes. La reproduction d'images dans des publications imprimées ou en ligne ainsi que sur des canaux de médias sociaux ou des sites web n'est autorisée qu'avec l'accord préalable des détenteurs des droits. [En savoir plus](#)

Terms of use

The ETH Library is the provider of the digitised journals. It does not own any copyrights to the journals and is not responsible for their content. The rights usually lie with the publishers or the external rights holders. Publishing images in print and online publications, as well as on social media channels or websites, is only permitted with the prior consent of the rights holders. [Find out more](#)

Download PDF: 18.01.2026

ETH-Bibliothek Zürich, E-Periodica, <https://www.e-periodica.ch>

-1. Feb. 1957

Per 4 137

SUPPLÉMENT
LE COURRIER DE L'IMA

19^e année

1 - 1957

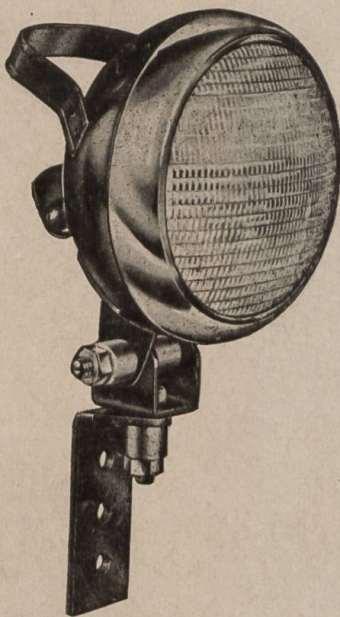
LE TRACTEUR

et la machine agricole

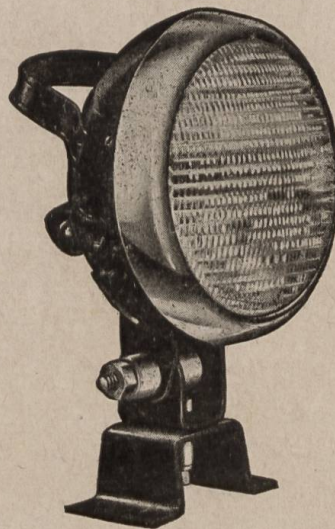
PÉRIODIQUE MENSUEL DE L'ASS. SUISSE DE PROPRIÉTAIRES DE TRACTEURS

Un des articles de notre programme de vente:

Le phare de travail



130 RLV-2



130 RLV

Appareil puissant, à grand diamètre de sortie du faisceau lumineux.

A fait ses preuves depuis longtemps, contribue à prévenir les accidents, correspond aux exigences agricoles.

Autrement dit:

L'auxiliaire indispensable du conducteur de tracteur. Son prix d'achat vous sera rapidement remboursé par les services qu'il vous rendra.

Diamètre de sortie du faisceau lumineux 105 et 130 mm.
Verre diffusant à faisceau large, commutateur incorporé, orientable et inclinable par poignée fixée au boîtier, laqué noir.

Peut être obtenu dans n'importe quel garage.

105 RLV Fr. 39.—

105 RLV-2 Fr. 43.—

130 RLV Fr. 58.—

130 RLV-2 Fr. 58.—

Représentation générale pour la Suisse:

WÄLCHLI+BOLLIER S. A. ZÜRICH 8/34

Seefeldstrasse 108 - Téléphone (051) 34 19 11



La traction est la clef:

d'une usure plus faible du pneu,
d'une consommation d'essence moindre,
d'une perte de temps moins grande,
en d'autres mots:

*rendement accru
à moins de frais!*

**«SURE GRIP»
pour la route**



**«SUPER SURE GRIP»
pour l'agriculture**

Des essais, effectués dans des terrains les plus variés par des centres de recherches agricoles, ont prouvé d'une manière éclatante qu'avec un pneu à rainures transversales droites, disposées en forme de cône et interrompues au milieu, on obtient — et de loin — le meilleur pouvoir de traction, car il se nettoie de lui-même.
Il en résulte adhérence accrue — pas de patinage.

GOODYEAR, la plus grande fabrique de pneumatiques du monde, construit d'après ce principe ses pneus tracteurs.

GOODYEAR
»SUPER SURE GRIP«

GOODYEAR, Pneu-Import S. A., Zurich, Utoquai 29, Tél. (051) 34 56 56



Instruments universels et cultures sarclées

Les cultures sarclées ont une large place dans le cadre des travaux des champs. Par rapport à la surface, elles fournissent la plus grande quantité de valeurs nutritives et sont aussi les plus rentables. Elles assurent d'autre part un bon assolement. Mais, elles exigent énormément de travail et, en face du manque actuel de main-d'œuvre, bien des exploitations se verraient dans l'obligation de réduire de plus en plus leurs cultures, si de nouvelles méthodes de travail n'avaient pas été développées et si on n'avait pu mettre à la disposition de l'agriculture de nouveaux outils et machines appropriés.

Des enquêtes faites dans plusieurs exploitations ont démontré que le temps utilisé pour le travail de sarclage varie énormément selon les méthodes utilisées : alors qu'avec d'anciennes méthodes de travail, il fallait pour la culture des pommes de terre 500 et même 600 heures à l'hectare, le même travail exécuté avec l'instrument universel à cheval se fait en 100 à 150 heures.

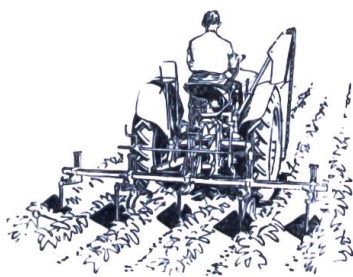
Celui qui sait employer son instrument universel arrive à supprimer presque entièrement le travail manuel dans les cultures de pommes de terre. Il commence sa lutte contre les mauvaises herbes déjà avant la plantation en passant un traîneau (par ex. herse à cercles) sur le labour frais, et après il poursuit systématiquement les opérations d'étrillage, prébuttage, second étrillage, sarclage, buttage, etc. Pour se rendre maître de toutes ces opérations dans un délai imposé par la nature, opérations qui coïncident en partie avec les fenaisons, il faut des instruments dont le rendement en surface est très grand.

Les chiffres cités plus haut mettent en évidence que, dans une exploitation non motorisée, l'instrument universel à cheval est à même de répondre à cette exigence.



Le tracteur monoaxe avec instrument universel porté permet un rendement analogue et présente en plus l'avantage que machine et instrument peuvent être manœuvrés par une seule et même personne. Il n'est pratiquement besoin d'aucune place pour tourner au bout du champ et une pression nuisible des roues sur le sol n'est pas à craindre.

Qui possède un tracteur approprié et veut se rendre indépendant des chevaux, achètera l'instrument universel pour tracteur. Celui-ci a le rendement le plus important. Equipé pour 4 raies, il travaille sur la double largeur de l'instrument à cheval, et sa vitesse étant également quasi doublée, il permet le sarclage de 90—100 ares à l'heure. Un agriculteur nous a fait savoir que l'été passé il avait réussi, avec l'instrument universel à tracteur, à butter en un jour ses 6 ha de pommes de terre.



Que ce soit pour la traction animale, pour le monoaxe ou pour le tracteur, nous sommes à même de livrer des instruments appropriés. Sur demande, nous vous adresserons volontiers notre documentation intéressante.

AEBI & Co., Fabrique de machines, BERTHOUD, Tél. (034) 2 33 01

Veuillez m'envoyer sans engagement votre offre concernant l'instrument universel soit pour cheval / monoaxe / tracteur (biffez ce qui ne convient pas).

Nom : _____

Adresse : _____

Découper et envoyer dans enveloppe ouverte affranchie de 5 cts.



Sta.

Per. L 137

PNEUS **VEITH**

pour l'exploitation agricole moderne !

Les pneus VEITH pour machines agricoles ont trouvé rapidement une large diffusion dans beaucoup de pays. Des milliers de tracteurs sont équipés avec ces pneus aux qualités reconnues. La raison de ce succès est leur profil étudié, qui a **fait ses preuves** aussi bien sur route que lors des **travaux des champs**.

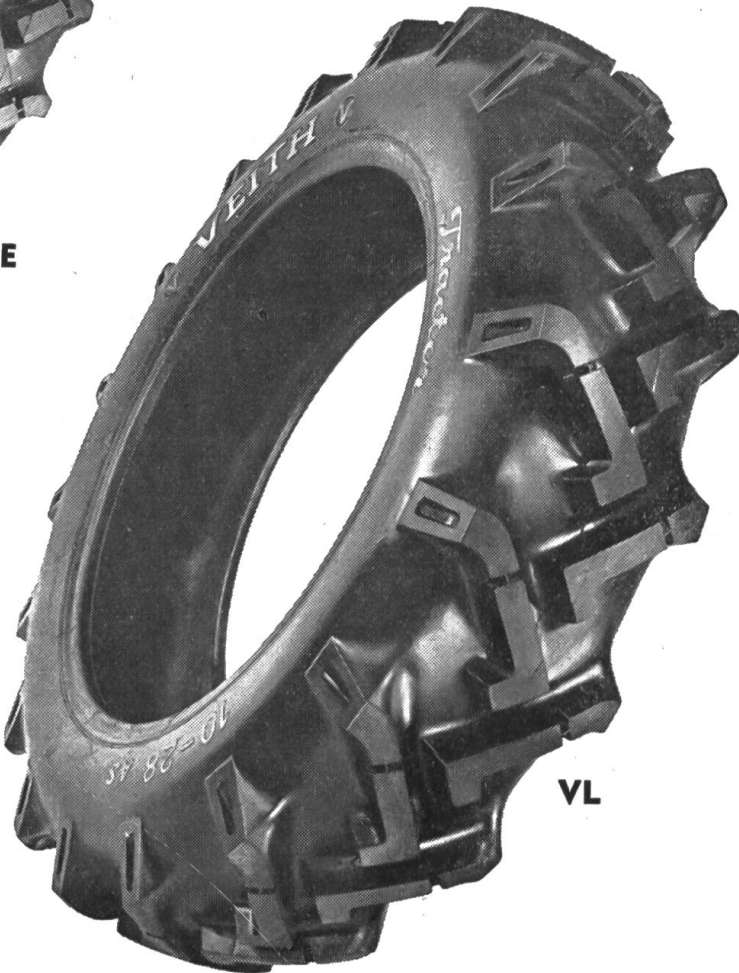
Profil extrêmement ingénieux
Adhérence même dans les sols lourds
Puissance de traction maximum
Carcasse et bande de roulement
de première qualité.
Pas d'usure prématurée !



VE

▲
 3.50 — 8
 4.00 — 8
 4.00 — 12
 4.50 — 16
 6.00 — 16
 7.00 — 18
 4.00 — 19
 6 — 24

▶
 6.50 — 20
 8.00 — 20
 9.00 — 24
 11.25 — 24
 7 — 24
 8 — 24
 9 — 24
 10 — 24
 12.75 — 28
 10 — 28
 11 — 28
 7 — 30
 13 — 30
 8 — 32
 7 — 36
 8 — 36
 9 — 36
 11 — 38
 9 — 42

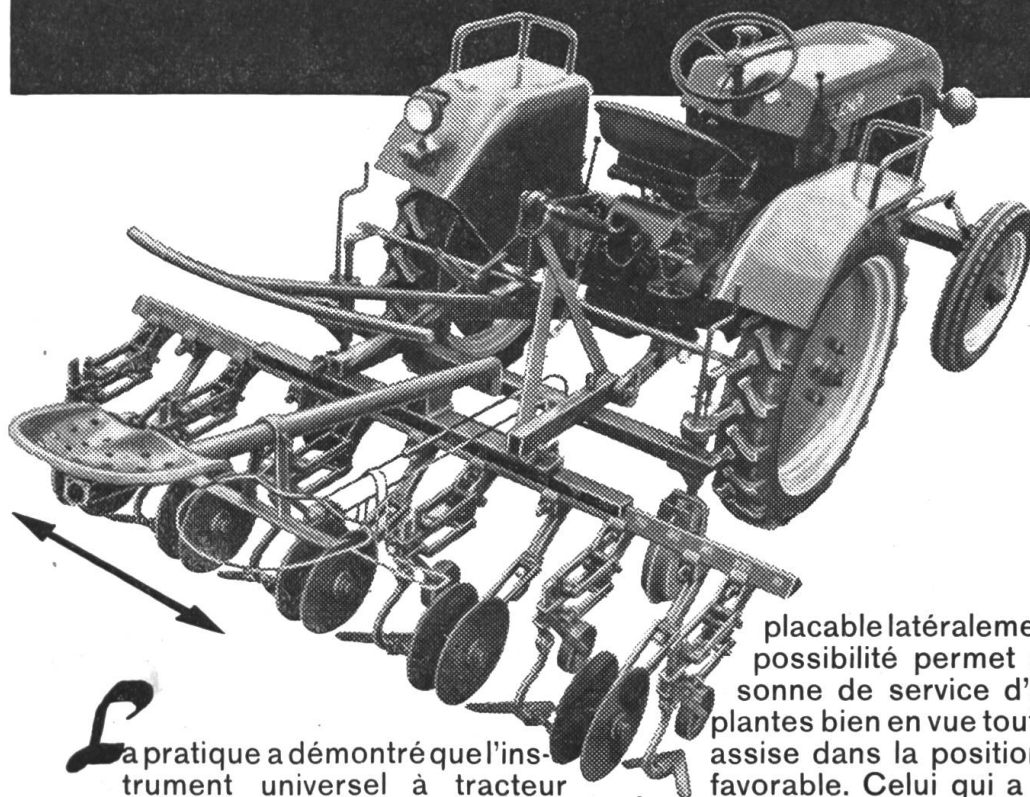


VL

Tél. (037) 6 12 04

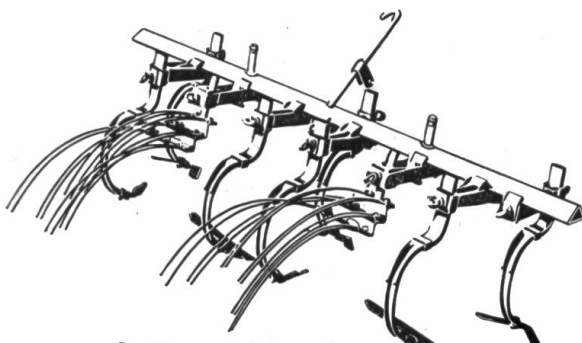
Pneu **VEITH** S.A. Payerne (Vaud)

L'Instrument universel à tracteur **BUCHER** *vous offre des avantages importants!*

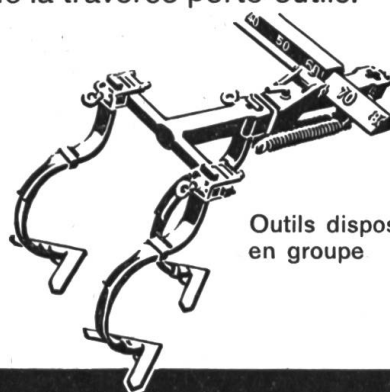


La pratique a démontré que l'instrument universel à tracteur avec les 2 roulettes-supports placées droit derrière les roues du tracteur présentait un sérieux avantage. Ces 2 roulettes assurent une profondeur de travail régulière en même temps qu'une conduite précise des outils. Le siège de la commande de précision de l'instrument universel à tracteur BUCHER est dé-

placable latéralement. Cette possibilité permet à la personne de service d'avoir les plantes bien en vue tout en étant assise dans la position la plus favorable. Celui qui a déjà travaillé avec l'instrument universel à tracteur dans diverses cultures appréciera cet avantage. L'échange des outils se fait soit par garniture complète, par groupe d'outils ou individuellement, de la façon la plus simple et la plus rapide car les roulettes-supports sont indépendantes de la traverse porte-outils.



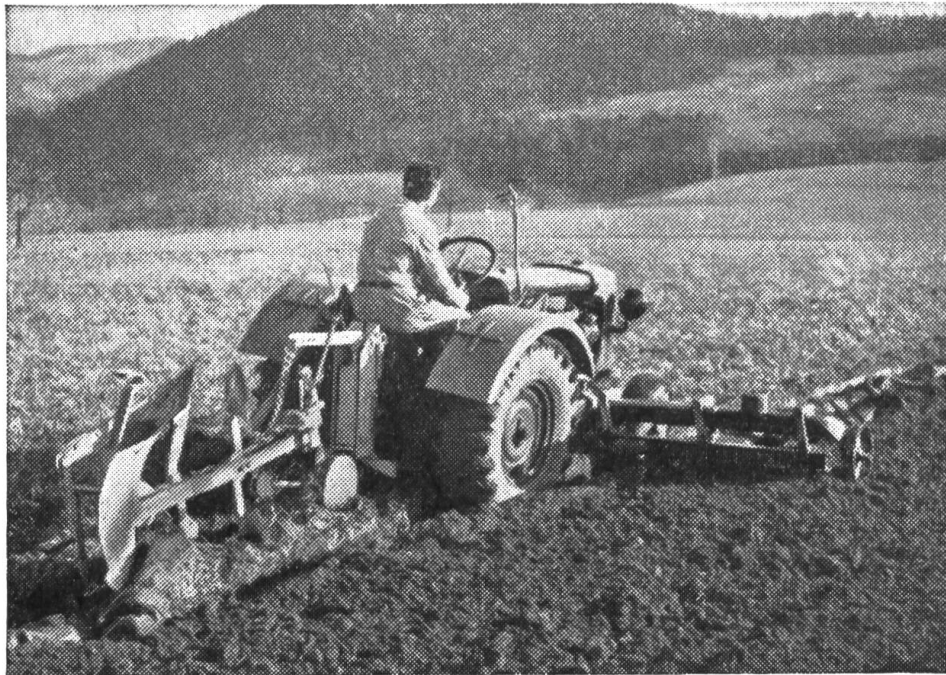
Outils pour le sarclage de pommes de terre, avec scarificateurs



Outils disposés en groupe

BUCHER-GUYER
Niederweningen Zürich

BG 1532 f



Les charrues portées avec roues de guidage fournissent le meilleur travail en plaine et sur pente. Elles ne dépendent pas des mouvements du tracteur pendant le travail, et le rendement est donc semblable à celui des charrues Brabant. — Veuillez nous adresser vos demandes pour charrues portées et cultivateurs pour tracteurs.

Ott frères S.A., fabrique de machines, Worb/Berne



et
DUROL HEAVY DUTY

(huile „HD“)

garantissent à votre tracteur à gazoil, à pétrole ou à essence un meilleur graissage et le maintiennent propre !

H.R.Koller & Cie., Winterthour

Représentant Auguste Lavanant, Rue Hoffmann 16, Genève, Téléphone 022 / 34 12 43