

Zeitschrift: Le Tracteur et la machine agricole : revue suisse de technique agricole
Herausgeber: Association suisse pour l'équipement technique de l'agriculture
Band: 18 (1956)
Heft: 5

Rubrik: Recommandations pour l'entretien annuel des tracteurs [suite et fin]

Nutzungsbedingungen

Die ETH-Bibliothek ist die Anbieterin der digitalisierten Zeitschriften auf E-Periodica. Sie besitzt keine Urheberrechte an den Zeitschriften und ist nicht verantwortlich für deren Inhalte. Die Rechte liegen in der Regel bei den Herausgebern beziehungsweise den externen Rechteinhabern. Das Veröffentlichen von Bildern in Print- und Online-Publikationen sowie auf Social Media-Kanälen oder Webseiten ist nur mit vorheriger Genehmigung der Rechteinhaber erlaubt. [Mehr erfahren](#)

Conditions d'utilisation

L'ETH Library est le fournisseur des revues numérisées. Elle ne détient aucun droit d'auteur sur les revues et n'est pas responsable de leur contenu. En règle générale, les droits sont détenus par les éditeurs ou les détenteurs de droits externes. La reproduction d'images dans des publications imprimées ou en ligne ainsi que sur des canaux de médias sociaux ou des sites web n'est autorisée qu'avec l'accord préalable des détenteurs des droits. [En savoir plus](#)

Terms of use

The ETH Library is the provider of the digitised journals. It does not own any copyrights to the journals and is not responsible for their content. The rights usually lie with the publishers or the external rights holders. Publishing images in print and online publications, as well as on social media channels or websites, is only permitted with the prior consent of the rights holders. [Find out more](#)

Download PDF: 12.04.2026

ETH-Bibliothek Zürich, E-Periodica, <https://www.e-periodica.ch>

Recommandations pour l'entretien annuel des tracteurs

par H. Zimmermann, sous-officier instructeur du Service de la motorisation de l'armée, Thoune.

(Suite et fin - voir nos. 1/56 et 2/56).

IV. La transmission

1. Embrayage

— Contrôler la course à vide de la pédale d'embrayage, comme on le fait chaque semaine, et la régler si nécessaire. Lubrifier conformément aux instructions de service.

2. Boîte des vitesses

— Vérifier le niveau d'huile. Changer l'huile après le nombre d'heures de fonctionnement prescrit dans les instructions de service. Contrôler s'il y a des bruits anormaux et des fuites d'huile.

3. Différentiel

— Vérifier le niveau d'huile. Se baser sur le nombre d'heures de marche indiqué dans les instructions de service, pour le remplacement de l'huile. Observer également s'il y a des bruits anormaux et des fuites d'huile.
— Contrôler le fonctionnement du blocage de différentiel.

4. Ritzels

— Les lubrifier conformément aux instructions de service.

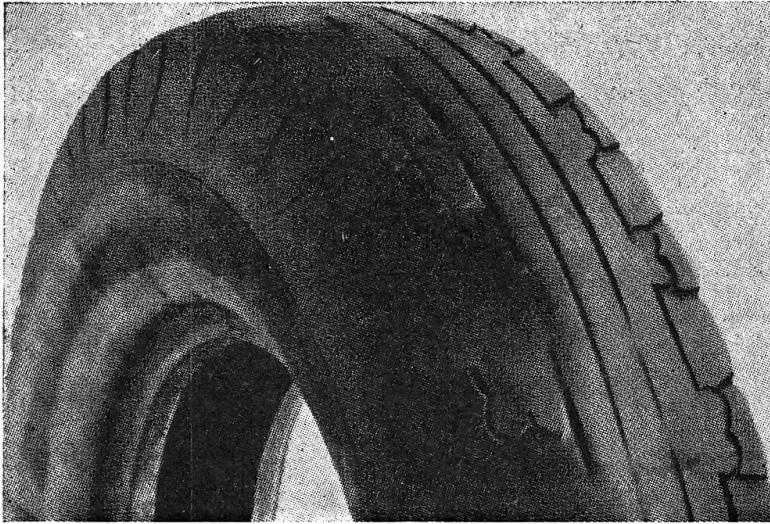
V. Le châssis

1. Direction

— Vérifier le jeu du volant de direction. S'il dépasse 3 ou 4 cm (mesurer à la périphérie du volant), le faire régler, si possible.
— Contrôler le jeu et les fixations des joints à rotule.
— Vérifier le jeu des paliers des roues avant (l'essieu avant étant sur chevalets). Le régler si nécessaire et garnir les chapeaux de moyeu de graisse fraîche.
— Contrôler le jeu des pivots de fusée d'essieu (tenir la roue en haut et en bas et la mouvoir horizontalement de côté et d'autre, parallèlement à l'essieu avant).
— Examiner la surface des pneus pour voir s'ils sont fortement usés. Si oui, faire contrôler le carrossage et le pincement des roues, puis vérifier aussi toutes les fixations de l'essieu avant, y compris celles de la suspension.
— Lubrifier la colonne de direction suivant les instructions de service.

2. Freins

— Contrôler l'efficacité des freins et procéder éventuellement à leur réglage.
— Si l'effet de freinage est mauvais malgré un bon réglage (la course de



Usure d'un pneu causée par des insuffisances d'origine mécanique, telles que roulements à billes usés ou ayant trop de jeu dans leurs paliers, paliers de pivots de fusée d'essieu usés, essieux ou barre d'accouplement faussés, position incorrecte des roues (carrossage, pincement).

la pédale étant normale, de même que la pression exercée sur cette dernière), contrôler si les garnitures de freins sont grasses.

- Au cas où la pédale offre une grande résistance à la pression, il y a lieu de contrôler si les axes de cames de frein et les leviers de cames de frein fonctionnent librement. Passer les pièces grippées au pétrole ou à l'huile pénétrante pour les faire jouer ou bien les démonter pour les remettre en état.

3. Roues

- Mettre le tracteur sur chevalets, puis dégonfler les pneus. Contrôler l'état des bases des jantes. Si nécessaire, démonter les pneus et dérouiller les jantes. Enduire ces dernières d'un produit antirouille et bien laisser sécher. Lorsque les jantes des roues arrière sont en deux ou trois parties, il faut dégonfler complètement les pneus avant d'enlever les boulons de fixation des roues.
- Lors du remontage, saupoudrer de talc les chambres à air et l'intérieur des pneus.
- Le point rouge sur le pneu indique l'endroit où celui-ci est le plus mince et la valve de chambre à air devrait se trouver là.
- Un pneu est monté correctement lorsque le bourrelet ou la marque circulaire sur le flanc de l'enveloppe sont partout à égale distance du bord de jante.
- Nettoyer les pas de vis des boulons de fixation des roues et les huiler légèrement.
- Resserrer encore une fois tous les boulons de fixation des roues après quelques jours de service.
- Si les pneus avant sont usés d'un seul côté, inverser leur position sur la jante.
- Remplacer les chapeaux de valve manquants.
- Donner aux pneus la pression de gonflage indiquée dans les instructions de service.

(Trad. R. S.)