

Zeitschrift: Le Tracteur et la machine agricole : revue suisse de technique agricole
Herausgeber: Association suisse pour l'équipement technique de l'agriculture
Band: 18 (1956)
Heft: 2

Rubrik: Phare de travail pour tracteurs

Nutzungsbedingungen

Die ETH-Bibliothek ist die Anbieterin der digitalisierten Zeitschriften auf E-Periodica. Sie besitzt keine Urheberrechte an den Zeitschriften und ist nicht verantwortlich für deren Inhalte. Die Rechte liegen in der Regel bei den Herausgebern beziehungsweise den externen Rechteinhabern. Das Veröffentlichen von Bildern in Print- und Online-Publikationen sowie auf Social Media-Kanälen oder Webseiten ist nur mit vorheriger Genehmigung der Rechteinhaber erlaubt. [Mehr erfahren](#)

Conditions d'utilisation

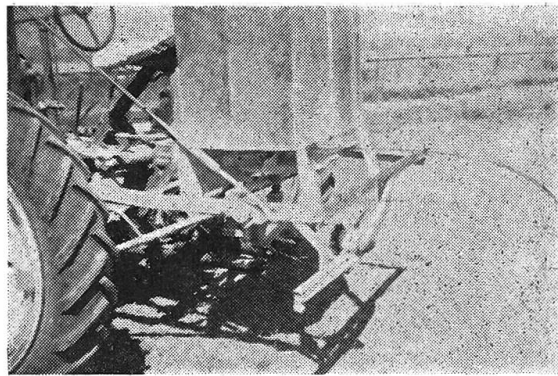
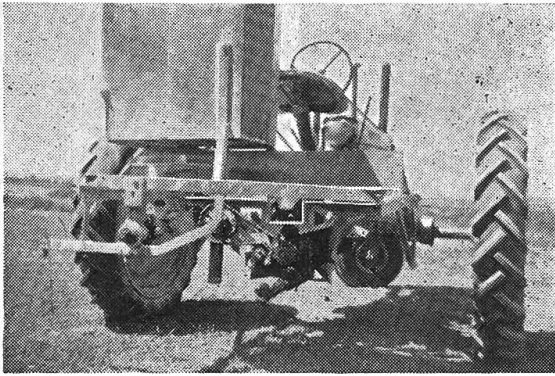
L'ETH Library est le fournisseur des revues numérisées. Elle ne détient aucun droit d'auteur sur les revues et n'est pas responsable de leur contenu. En règle générale, les droits sont détenus par les éditeurs ou les détenteurs de droits externes. La reproduction d'images dans des publications imprimées ou en ligne ainsi que sur des canaux de médias sociaux ou des sites web n'est autorisée qu'avec l'accord préalable des détenteurs des droits. [En savoir plus](#)

Terms of use

The ETH Library is the provider of the digitised journals. It does not own any copyrights to the journals and is not responsible for their content. The rights usually lie with the publishers or the external rights holders. Publishing images in print and online publications, as well as on social media channels or websites, is only permitted with the prior consent of the rights holders. [Find out more](#)

Download PDF: 12.04.2026

ETH-Bibliothek Zürich, E-Periodica, <https://www.e-periodica.ch>



Epandeuse d'engrais confectionnée soi-même

L'achat de n'importe quelle machine revient très cher, aujourd'hui. Il n'est donc pas surprenant que certains agriculteurs ingénieux fabriquent eux-mêmes des dispositifs ou des machines pouvant être utilisés dans leur exploitation. Certaines de ces fabrications se trouvent toutefois être également d'intérêt général.

C'est dans ce sens que l'auteur de ces lignes voudrait rendre service aux lecteurs du périodique.

Les deux illustrations ci-dessus montrent un récipient métallique monté à l'arrière d'un tracteur et devant servir à épandre les engrais. Il est adapté à un châssis, lui-même fixé au tracteur. Ce récipient présente dessous un orifice d'épandage muni d'une vanne permettant de régler le débit sans difficultés. L'engrais s'échappant de cette ouverture tombe sur un disque rotatif garni de cornières qui en effectue la répartition. Le disque est entraîné par la prise de force.

Une telle fabrication présente l'évident avantage de revenir bon marché, d'économiser du travail lors de son utilisation, et, enfin, d'être pratique. H. Bü. (Trad. R. S.)

Phare de travail pour tracteurs

L'arrivée de l'automne pose toujours à l'agriculteur un problème, dont nous voulons vous entretenir aujourd'hui. La nuit venant de plus en plus tôt, réduit le temps de travail aux champs à une saison où les tâches sont pourtant nombreuses.

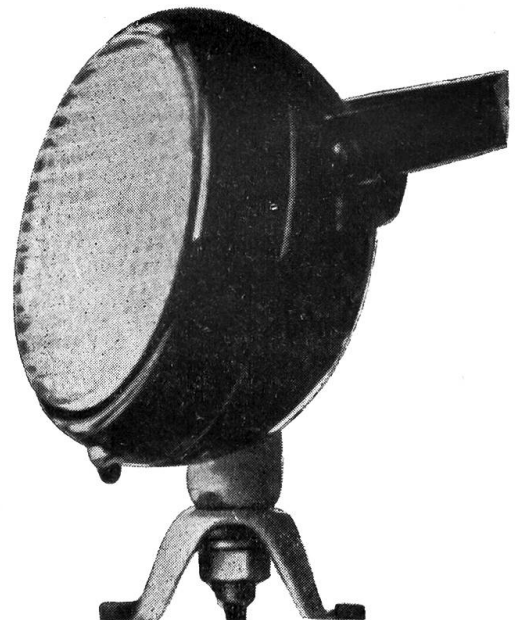
Pour pallier cet inconvénient, bien des paysans ont équipé leur tracteur avec un phare supplémentaire destiné à éclairer à l'arrière les engins aratoires et à leur permettre ainsi de poursuivre leurs travaux dans la nuit.

Ces phares, qui rendent de précieux services, sont pourtant souvent mal adaptés à cet emploi, n'étant la plupart du temps pas prévus pour ce genre d'utilisation.

Le faisceau lumineux, par exemple, est concentré pour avoir une longue portée comme le service sur route l'exige, tandis que dans le cas particulier il devrait être aussi étalé que

possible puisque l'emplacement de travail à éclairer est à proximité directe du tracteur.

D'autre part, le montage de ce phare est presque toujours fixe alors qu'il serait néces-



saire de pouvoir diriger le faisceau lumineux à volonté selon les cas d'utilisation. Pour ces différentes raisons, des phares spéciaux ont été créés dans ce but et la maison BOSCH notamment après de nombreux essais a mis au point un phare de travail remplissant au mieux les conditions requises. Il s'agit d'un phare monté sur rotule, comme le montre la figure ci-contre, pouvant pivoter et être incliné à volonté au moyen d'une poignée fixée sur le boîtier. L'articulation est réalisée de telle manière que le phare reste rigoureusement stable dans la position voulue malgré les secousses et les vibrations du véhicule.

Le verre est strié spécialement, de manière à assurer une large diffusion de la lumière et par conséquent un bon éclairage de l'emplacement de travail. L'installation électrique est simplifiée à l'extrême puisque l'interrupteur de commande est logé directement dans le boîtier du phare.

Quatre vis suffisent pour monter ce phare sur n'importe quel tracteur (en général sur un des garde-boue).

Ce nouveau phare a rencontré un vif succès auprès des agriculteurs et plusieurs constructeurs de tracteurs l'ont adopté dans leur équipement standard. -am-

50 ans au service de l'automobile

La «Revue Automobile», qui paraît à Berne, a édité un numéro spécial fort de 80 pages, pour commémorer le cinquantenaire de sa fondation. Ce numéro contient évidemment des articles rétrospectifs qui relatent le développement du journal lui-même et qui font l'historique du véhicule à moteur en Suisse. Une place généreuse est accordée aux problèmes actuels et futurs de l'automobilisme et de la circulation routière.

Dans un article sur la «Législation et sécurité routière», le président de la Confédération, Dr M. Feldmann, prend position sur la question tant discutée de la limitation de la vitesse dans les localités en exposant le point de vue du Conseil fédéral. Le Dr G. Wenk, conseiller aux Etats, souligne la tâche de notre génération, qui est de construire des autoroutes. Le directeur du TCS, M. J. Britschgi, traite de problèmes psychologiques, sous le titre suggestif «Le Suisse sur la route», tandis que M.M. Baumgartner, président central de l'ACS, émet des «Considérations sur le sport automobile». Le coureur et journaliste belge P. Frère, met en parallèle la course en circuit et celle

sur route. Il appartenait à M. W. Bretschger, chef chronométrateur de l'ACS, de parler de l'évolution du chronométrage.

Nul n'était mieux qualifié que M. Ch. Faroux pour relater «Les grandes étapes de la construction automobile» ou que M. R. Perrot pour souligner «L'importance du Salon de Genève», dont il est président. M. J.-L. Biermann, ingénieur-conseil à Lausanne, explique le «Traffic Engineering», alors que M. J. Decrauzat a épluché son «carnet de notes» pour faire revivre les débuts de l'automobilisme en Suisse.

Notons encore: «L'auto au service de l'armée», par le colonel-brigadier R. Ackermann, «Motoristique, une nouvelle science», par D. Jappelli, ainsi que des articles du prof. Koessler, Dr-ing., du prof. Dr L. Krapf, de J.-C. Custer (Philadelphie), de l'ing. dipl. Ch. Lehner, de A. Graber et U. Nussberger. Max Wohnlich (Genève), Hanny Fries, P. Châtillon, M. Staub, ont largement contribué à l'illustration de ce numéro.

Nous présentons à la «Revue Automobile» nos vœux les meilleurs à l'occasion du cinquantenaire. La rédaction.

LE TRACTEUR et la machine agricole

Rédaction: R. Piller, Brougg/Argovie.

Administration: Secrétariat central de l'Association suisse de Propriétaires de Tracteurs, Hauptstr. 12, Brougg/Arg., Téléphone (056) 4 20 22. Compte postal VIII 32608 (Zurich).

Régie des annonces: Annonces Hofmann, Steinmaur/Zch., Téléphone (051) 94 11 69.

Prix d'abonnement: frs. 7.— par an. Gratuit pour les membres de l'Association. Paraît tous les mois. Droit de reproduction réservé. Imprimerie: Schill & Cie., Lucerne.