

**Zeitschrift:** Le Tracteur et la machine agricole : revue suisse de technique agricole  
**Herausgeber:** Association suisse pour l'équipement technique de l'agriculture  
**Band:** 18 (1956)  
**Heft:** 2

**Rubrik:** Epandeuse d'engrais confectionnée soi-même

### **Nutzungsbedingungen**

Die ETH-Bibliothek ist die Anbieterin der digitalisierten Zeitschriften auf E-Periodica. Sie besitzt keine Urheberrechte an den Zeitschriften und ist nicht verantwortlich für deren Inhalte. Die Rechte liegen in der Regel bei den Herausgebern beziehungsweise den externen Rechteinhabern. Das Veröffentlichen von Bildern in Print- und Online-Publikationen sowie auf Social Media-Kanälen oder Webseiten ist nur mit vorheriger Genehmigung der Rechteinhaber erlaubt. [Mehr erfahren](#)

### **Conditions d'utilisation**

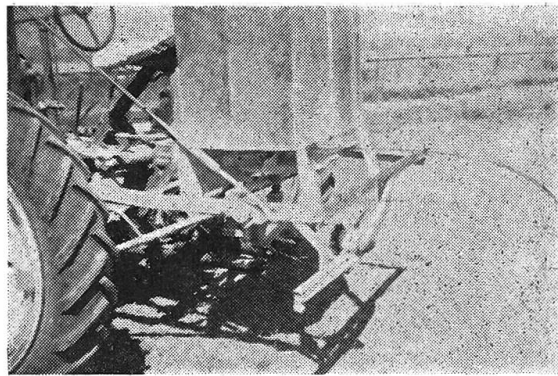
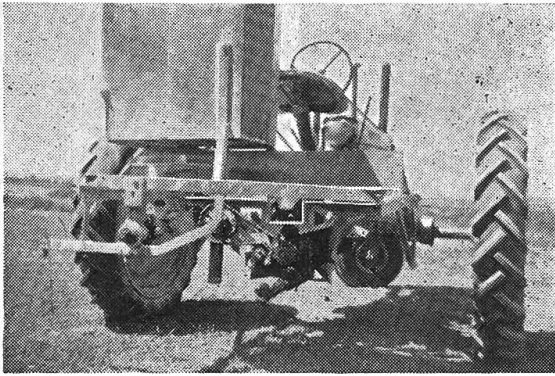
L'ETH Library est le fournisseur des revues numérisées. Elle ne détient aucun droit d'auteur sur les revues et n'est pas responsable de leur contenu. En règle générale, les droits sont détenus par les éditeurs ou les détenteurs de droits externes. La reproduction d'images dans des publications imprimées ou en ligne ainsi que sur des canaux de médias sociaux ou des sites web n'est autorisée qu'avec l'accord préalable des détenteurs des droits. [En savoir plus](#)

### **Terms of use**

The ETH Library is the provider of the digitised journals. It does not own any copyrights to the journals and is not responsible for their content. The rights usually lie with the publishers or the external rights holders. Publishing images in print and online publications, as well as on social media channels or websites, is only permitted with the prior consent of the rights holders. [Find out more](#)

**Download PDF:** 13.04.2026

**ETH-Bibliothek Zürich, E-Periodica, <https://www.e-periodica.ch>**



## Epandeuse d'engrais confectionnée soi-même

L'achat de n'importe quelle machine revient très cher, aujourd'hui. Il n'est donc pas surprenant que certains agriculteurs ingénieux fabriquent eux-mêmes des dispositifs ou des machines pouvant être utilisés dans leur exploitation. Certaines de ces fabrications se trouvent toutefois être également d'intérêt général.

C'est dans ce sens que l'auteur de ces lignes voudrait rendre service aux lecteurs du périodique.

Les deux illustrations ci-dessus montrent un récipient métallique monté à l'arrière d'un tracteur et devant servir à épandre les engrais. Il est adapté à un châssis, lui-même fixé au tracteur. Ce récipient présente dessous un orifice d'épandage muni d'une vanne permettant de régler le débit sans difficultés. L'engrais s'échappant de cette ouverture tombe sur un disque rotatif garni de cornières qui en effectue la répartition. Le disque est entraîné par la prise de force.

Une telle fabrication présente l'évident avantage de revenir bon marché, d'économiser du travail lors de son utilisation, et, enfin, d'être pratique. H. Bü. (Trad. R. S.)

## Phare de travail pour tracteurs

L'arrivée de l'automne pose toujours à l'agriculteur un problème, dont nous voulons vous entretenir aujourd'hui. La nuit venant de plus en plus tôt, réduit le temps de travail aux champs à une saison où les tâches sont pourtant nombreuses.

Pour pallier cet inconvénient, bien des paysans ont équipé leur tracteur avec un phare supplémentaire destiné à éclairer à l'arrière les engins aratoires et à leur permettre ainsi de poursuivre leurs travaux dans la nuit.

Ces phares, qui rendent de précieux services, sont pourtant souvent mal adaptés à cet emploi, n'étant la plupart du temps pas prévus pour ce genre d'utilisation.

Le faisceau lumineux, par exemple, est concentré pour avoir une longue portée comme le service sur route l'exige, tandis que dans le cas particulier il devrait être aussi étalé que

possible puisque l'emplacement de travail à éclairer est à proximité directe du tracteur.

D'autre part, le montage de ce phare est presque toujours fixe alors qu'il serait néces-

