

Zeitschrift: Le Tracteur et la machine agricole : revue suisse de technique agricole
Herausgeber: Association suisse pour l'équipement technique de l'agriculture
Band: 18 (1956)
Heft: 8

Artikel: Nouvelles de la Rapid S.A. des Faucheuses à Moteur
Autor: [s.n.]
DOI: <https://doi.org/10.5169/seals-1082989>

Nutzungsbedingungen

Die ETH-Bibliothek ist die Anbieterin der digitalisierten Zeitschriften auf E-Periodica. Sie besitzt keine Urheberrechte an den Zeitschriften und ist nicht verantwortlich für deren Inhalte. Die Rechte liegen in der Regel bei den Herausgebern beziehungsweise den externen Rechteinhabern. Das Veröffentlichen von Bildern in Print- und Online-Publikationen sowie auf Social Media-Kanälen oder Webseiten ist nur mit vorheriger Genehmigung der Rechteinhaber erlaubt. [Mehr erfahren](#)

Conditions d'utilisation

L'ETH Library est le fournisseur des revues numérisées. Elle ne détient aucun droit d'auteur sur les revues et n'est pas responsable de leur contenu. En règle générale, les droits sont détenus par les éditeurs ou les détenteurs de droits externes. La reproduction d'images dans des publications imprimées ou en ligne ainsi que sur des canaux de médias sociaux ou des sites web n'est autorisée qu'avec l'accord préalable des détenteurs des droits. [En savoir plus](#)

Terms of use

The ETH Library is the provider of the digitised journals. It does not own any copyrights to the journals and is not responsible for their content. The rights usually lie with the publishers or the external rights holders. Publishing images in print and online publications, as well as on social media channels or websites, is only permitted with the prior consent of the rights holders. [Find out more](#)

Download PDF: 11.01.2026

ETH-Bibliothek Zürich, E-Periodica, <https://www.e-periodica.ch>

Nouvelles de la Rapid S.A. des Faucheuses à Moteur

Un film en couleurs parfaitement réussi

Le 22 février 1956, quelques représentants d'organisations agricoles se rendaient sur convocation à Zurich afin d'assister à la première projection d'un nouveau film en couleurs intitulé: «La machine, auxiliaire de l'agriculteur». M. le Dr K. Welter souhaita la bienvenue à ses invités et présida la réunion. La bande réalisée par la maison Condor mérite déjà tous les éloges au point de vue de la qualité des images et des couleurs. Les superbes paysages des Alpes grisonnes et bernoises sont une véritable jouissance pour l'oeil. Pour la Fabrique des faucheuses à moteur «Rapid», il ne s'agissait naturellement pas seulement de faire tourner un film d'une haute valeur artistique. Le but qu'elle visait était plutôt de montrer, au moyen de vues prises lors de travaux effectués avec des machines de traction à un essieu, comment ces dernières peuvent servir aux usages les plus divers. Elle y a pleinement réussi. Ce film fait voir tous les travaux agricoles qu'il est possible d'exécuter actuellement avec le tracteur à un essieu, depuis le transport du fumier au mois de février au déblayement de la neige en décembre. L'énumération suivante montrera que le cycle des travaux accomplis est pour ainsi dire complet: transport et épandage du fumier, transport du lisier, labourage, hersage, semage, sarclage, buttage, fauchage et rentrage de la ration quotidienne d'herbe, fauchage et épandage de l'herbe, andainage, moissonnage et liage des céréales, déchaumage, arrachage des pommes de terre et des betteraves sucrières, transports divers, utilisation à poste fixe, enlèvement de la neige (lame déblayeuse, chasse-neige rotatif).

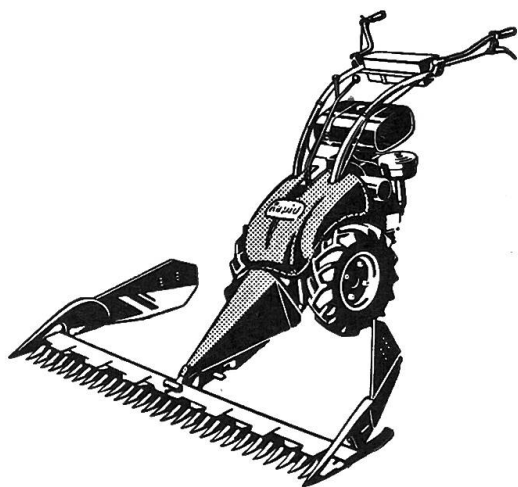
Le film présenté mérite d'être projeté autant de fois que ce sera possible au cours de l'hiver prochain. Cette remarque s'adresse notamment aux sections, à qui nous le recommandons particulièrement. Nous félicitons la Fabrique «Rapid» de ce documentaire si bien réussi.



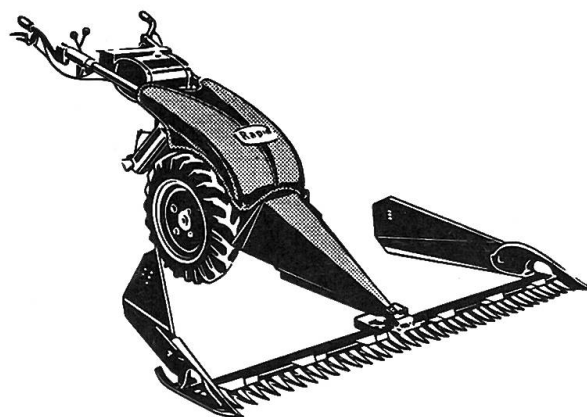
Vue de l'usine de Dietikon (ZH) de la Rapid S.A. des Faucheuses à moteur

Les types de machines

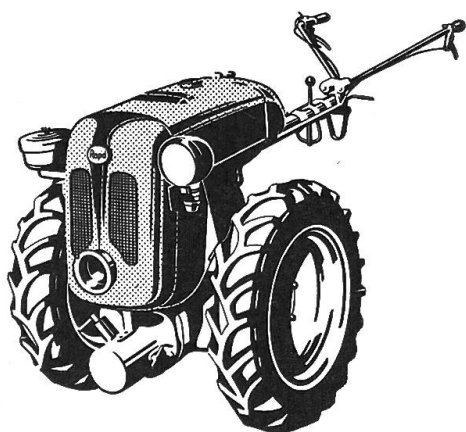
Au cours de la discussion générale qui eut lieu ensuite, on apprit que le nombre des types fabriqués a été volontairement et judicieusement limité. En ce qui concerne les motofaucheuses, la fabrique «Rapid» en construit deux modèles, soit le type lourd U et le type léger R ex. Ce dernier est notamment équipé de mancherons réglables en hauteur et en largeur. Quant aux tracteurs à un essieu, il en est également construit deux types différents, soit le S-Super, léger, et le S-Spécial, modèle lourd. La motofaucheuse Rex comporte un moteur Basco, les trois autres types étant livrés au choix avec moteur Basco ou MAG.



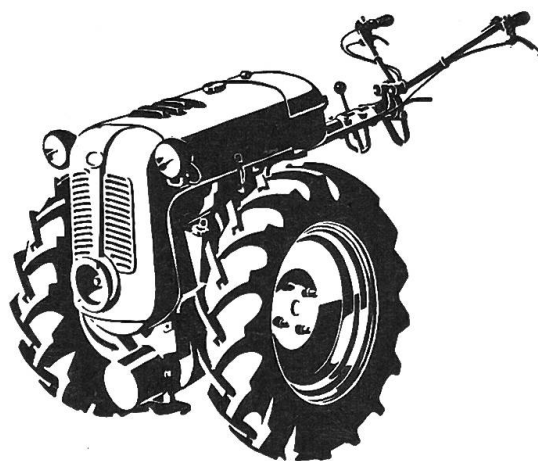
Motofaucheuse RAPID, type REX,
avec moteur BASCO de 5 à 6 CV



Motofaucheuse RAPID, type U,
avec moteur de 8 CV MAG ou BASCO



Tracteur à un essieu RAPID,
type S-SUPER, avec moteur
monocyl. MAG ou BASCO



Tracteur à un essieu RAPID,
type S-SPÉCIAL,
avec moteur MAG 2 cylindres

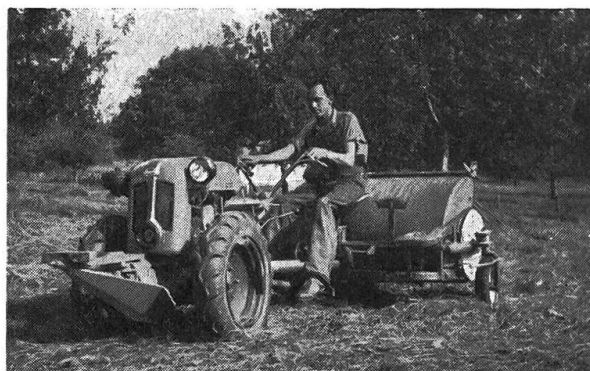
Quelques innovations réalisées pour le tracteur à un essieu

Après la présentation du film, MM. Niedermann, Hoenig et Wepfer montrèrent encore quelques innovations dans le domaine des instruments de travail prévus pour le tracteur à un essieu et qui n'étaient pas encore connues jusqu'à présent. Elles seront présentées pour la première fois en public lors des prochaines expositions d'automne. Ce sont: l'épandeur d'herbe, le râteau frontal à disques, la moissonneuse-lieuse, l'éparpilleuse de fumier, le treuil frontal, le chasse-neige rotatif, la déblayeuse à neige et le chariot-siège à plateau.

L'épandeur d'herbe

Les motofaucheuses étant équipées d'une barre de coupe de 190 cm, la distance entre les andains est passablement grande, comme on le sait, ce qui a empêché jusqu'à maintenant l'étendage de l'herbe au moyen des étroites épandeurs usuels. Actuellement, deux de ces machines ayant une largeur de travail de 190 cm sont à disposition, soit:

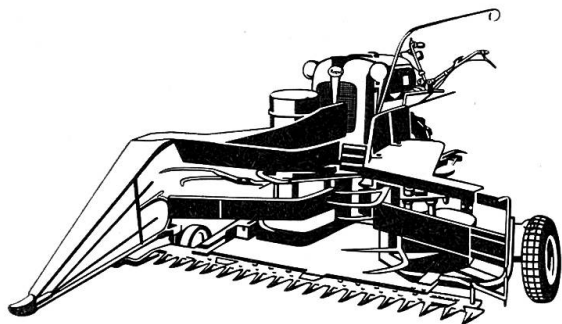
1. **Épandeur avec moteur auxiliaire.** — Cette machine accomplit du bon travail et peut être simplement accrochée aux types U, S-Super et S-Spécial.
2. **Épandeur commandé par la prise de force.** — Cette machine est de construction simple et d'un prix avantageux, mais ne peut être utilisée qu'avec le type S-Spécial.



Le râteau frontal à disques

Cet instrument de travail ne rend pas seulement de grands services pour la récolte des fourrages et des céréales, mais aussi pour le ratissage des fanes de pommes de terre et de betteraves. Lors de la mise en andains du fourrage, il se distingue surtout par le fait qu'il ne forme pas des andains tressés et qu'il ne passe pas par-dessus le foin sec, ce qui réduit les pertes dues à l'effeuillage. Étant donné que toute la largeur de râteau est travaillée par trois disques à dents en étoile entraînés par le contact avec le sol et à fixation élastique individuelle, la capacité d'adaptation de cette machine aux inégalités du terrain est grande. (Elle est prévue pour les types U, S-Super et S-Spécial.)





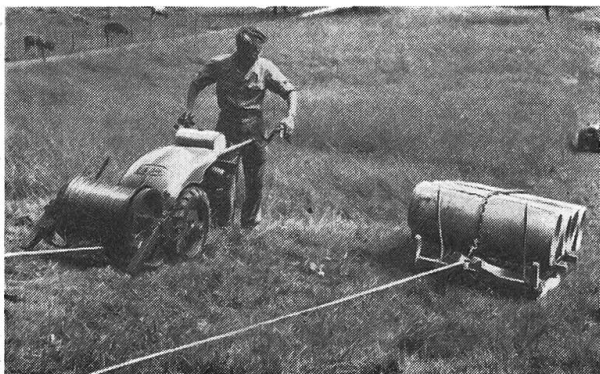
La moissonneuse-lieuse

Cette nouvelle moissonneuse-lieuse représente une solution révolutionnaire pouvant être qualifiée de sensationnelle. Elle lie des céréales immédiatement derrière la barre de coupe en gerbes de grosseur réglable et les rejette vers l'arrière. Le moulinet rabatteur, de même que les toiles transporteuses, — lesquelles sont sujettes à une grande usure — sont supprimés. La structure de cette machine est ainsi extrêmement simple, ce qui diminue les frais d'entretien. Une seule personne suffit pour la manoeuvre du tracteur et de la moissonneuse-lieuse. Du fait que cette dernière est montée frontalement, il n'y a plus besoin de procéder à la longue opération du détournage. Sa largeur de travail est d'environ 150 cm. L'ensemble tracteur-moissonneuse-lieuse est très maniable et exige peu de place pour être viré. Il fut intéressant d'apprendre que cette machine peut être adaptée aux barres faucheuses latérales de diverses marques de tracteurs moyennant quelques modifications. (Elle est prévue pour les types S-Super et S-Spécial.)



L'éparpilleuse de fumier

L'éparpilleuse de fumier MZ 4 élimine le pénible travail de l'étendage à la fourche tout en effectuant bien mieux et beaucoup plus rapidement cette opération. Elle hache finement et disperse en un seul passage le fumier que l'on doit décharger en tas équidistants de 2 à 3 m en tous sens. Une telle qualité d'éparpillement et une pareille régularité ne pourraient être obtenues avec la fourche. Ni le tracteur, ni la personne de service ne sont éclaboussés par le fumier. Sa largeur de dispersion est de 2 à 3 m. (Elle est prévue pour les types U, S-Super et S-Spécial.)

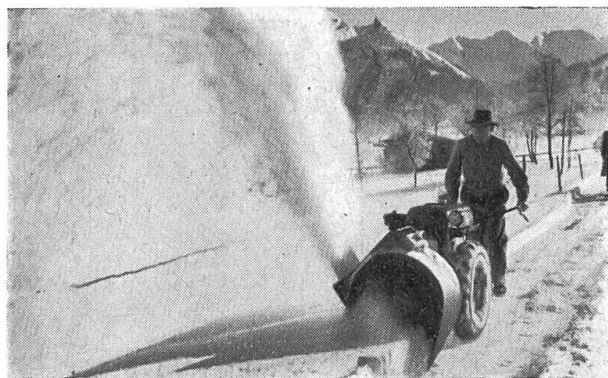


Le treuil frontal

Le treuil, de construction robuste, se monte à l'avant, dans une position transversale par rapport au sens de marche. Ses engrenages fonctionnent dans l'huile (2 vitesses de câble: env. 0,5 m/s et 1 m/s, marche à vide). Il est équipé d'un frein de sécurité pour la marche rétrograde et d'un dispositif d'ancrage. Le tambour comprend 300 m de câble, de 6,7 mm de section, et il a été prévu d'un grand diamètre afin de ménager ce dernier. Des patins facilitent le transport d'une place de travail à l'autre. Le treuil est facile à manoeuvrer et les commandes des freins, de l'embrayage et de l'engagement des vitesses se trouvent aux mancherons du tracteur. (Cet instrument est prévu pour les types U, S-Super et S-Spécial.)

Le chasse-neige rotatif

Ce puissant instrument accessoire frontal permet d'employer le tracteur à un essieu pour débayer la neige. Il travaille à un rythme rapide (2 à 3 km/h), mais n'est utilisable que pour la neige poudreuse. La neige peut être chassée à volonté à droite ou à gauche. Sa largeur de travail est de 70 à 75 cm et la distance de projection, de 6 à 10 m. (Ce chasse-neige est prévu pour les types S-Super et S-Spécial.)



La déblayeuse à neige

Cet accessoire s'utilise surtout pour débarrasser la neige sur les routes et chemins de campagne, mais également sur les trottoirs, les chemins de promenade, les places de sport, patinoires, etc. Il s'adapte également sur le devant du tracteur à un essieu, à gauche ou à droite. Sa largeur de travail, réglable, est de 180 cm au maximum. Le dégagement sous la lame déblayeuse peut être réglé par des patins coulissants et l'adhérence de cette dernière améliorée par des masses d'alourdissement.



Le chariot-siège à plateau

Ce chariot à deux roues, dont l'essieu est déplaçable, est équipé de pneus 16x4, d'un petit plateau et d'une articulation de timon à dispositif de blocage. Il peut être non seulement employé pour les transports, mais également pour faucher en étant assis, ce qui représente évidemment un allègement bienvenu lors du travail de grandes superficies. Il suffit d'une manipulation pour déplacer son essieu soit vers l'arrière, pour alourdir la machine de traction (transports), soit vers l'avant, pour la décharger (fauchage). Ce chariot-siège à plateau permet aussi de transporter la barre de coupe, l'andaineuse, etc. (Il est prévu pour les types U, S-Super et S-Spécial.)



La Fabrique «Rapid» attire spécialement l'attention sur le fait que les instruments auxiliaires en question ne nécessitent qu'une personne de service et qu'ils peuvent être adaptés et enlevés rapidement sans le secours d'aucun outil.

Attendu qu'on s'est de nouveau plaint récemment que les paysans de la montagne ne profitent généralement que trop peu encore des progrès de la technique, et qu'il ne leur est en tout cas pas possible d'exécuter tous les travaux à la machine, nous sommes certains que la Fabrique des faucheuses à moteur «Rapid», connue comme entreprise à l'avant-garde du progrès, sera



Vue d'un des ateliers

la première à mettre tout en oeuvre pour qu'il soit tenu compte dans une mesure accrue, pour les fabrications futures, des particularités des régions de montagne. Tous les paysans de la montagne, dont le travail est pénible et qui ne sont certes pas à envier, lui en seront reconnaissants.

Les 30 ans d'existence de la «Rapid S.A. des Faucheuses à Moteur»

Après avoir vu et entendu tant de choses intéressantes concernant ces innovations, et s'être rendu compte que chaque type de machine de traction ou d'instrument auxiliaire représente une somme de recherches, d'essais préparatoires et de travaux de détail, nous avons encore appris que la Fabrique «Rapid» fêtait le 30ème anniversaire de sa fondation.

En 1922, on put voir à la Foire de Leipzig le prototype d'une faucheuse à moteur autotractée avec barre de coupe fixée symétriquement à l'avant. Cette machine était de fabrication suisse. Afin de pouvoir entreprendre la production en série de cette première faucheuse suisse à moteur à deux fins, il fallait avoir à disposition les installations techniques voulues, mettre sur pied la fabrication et organiser la vente. Grâce à la collaboration étroite de


MM. Rutishauser, ingénieur, et du Dr Welter, ces conditions préalables devinrent réalité après la fondation de la «Rapid S.A. des Faucheuses à Moteur», laquelle eut lieu le 16 février 1926.

L'intérêt que suscita la nouvelle machine, appelée plus tard motofaucheuse, permit d'entreprendre déjà la fabrication de la première série de 200 exemplaires pour la saison 1927. En 1934, la Fabrique «Rapid» passa à la production d'une motofaucheuse plus légère et plus maniable. L'abandon de la fabrication des anciens types représenta une étape marquante dans l'histoire de cette entreprise.

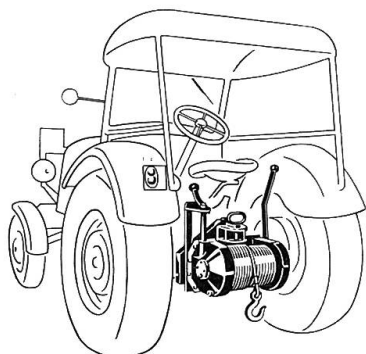
Les nouveaux modèles se caractérisèrent par leur construction simple et robuste, par une simplification du mécanisme — notamment de la commande de la lame —, ainsi que par une conception plus rationnelle dans le groupement du moteur, de la transmission et de l'appareil faucheur. Ces types furent désignés par les lettres P et R, et ils furent également fabriqués en grandes séries en Allemagne, en Autriche et en France après cession de la licence de fabrication.

Le développement constant de la Fabrique «Rapid» fut si important que les locaux de la Lessingstrasse, à Zurich, devinrent insuffisants. En conséquence, il fut décidé en 1947 de construire à Dietikon une nouvelle fabrique conçue selon les données les plus modernes. Les années qui suivirent montrèrent l'opportunité de cette décision, puisque cette entreprise fit un autre important pas en avant en passant aussi à la production en série de tracteurs à un essieu. La pénurie de main-d'oeuvre dont souffrit l'agriculture dans les années de guerre et d'après-guerre, et aussi la situation financière chancelante des petites exploitations agricoles, avaient poussé à cette solution. La période allant de 1944 à 1950 a représenté pour la Fabrique «Rapid» des années de recherches, d'études pratiques et d'essais. Rr.

Note de la rédaction: A l'occasion du 30ème anniversaire de sa fondation, nous adressons nos cordiales félicitations à la «Rapid S.A. des Faucheuses à Moteur» et lui souhaitons de nouveaux succès au cours de la quatrième décennie de son existence.

Contrat de faveur avec l'Ass. suisse de propriétaires de tracteurs		
Bien conseillé		Bien assuré
Pl. Benjamin-Constant 2 Lausanne		
Renseignements par 16 agences générales dans toute la Suisse		

(MERK) pour engins de levage



TREUILS sur tracteurs,
camions et véhicules tout-terrain.
Modèles pour des forces de traction
de 2000 à 5000 kg

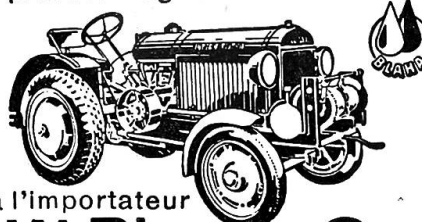
TREUILS à 2 tambours
pour charger les longs bois, pour des
forces de traction de 2500 à 4000 kg

HANS MERK Tél. (051) 919121 **DIETIKON-ZH**
Fabrique d'engins de levage

Rugal

représente la protection la plus
efficace pour les moteurs

Le moteur travaille ainsi plus
longtemps de façon irrépro-
chable et vous épargne bien
des francs. C'est pourquoi
l'huile RUGAL est aussi appré-
ciée aujourd'hui. Profitez-en
vous aussi. Commandez à des
prix avantageux directement



à l'importateur

W. Blaser+Co.

Hasle-Rüegsau Tél. (034) 35855

LE POLYCLTEUR LANZ *Alldog*

LANZ
Alldog

vous offre les avantages suivants:

— moteur monocylindrique à 2 temps à
compression moyenne; carburant Diesel

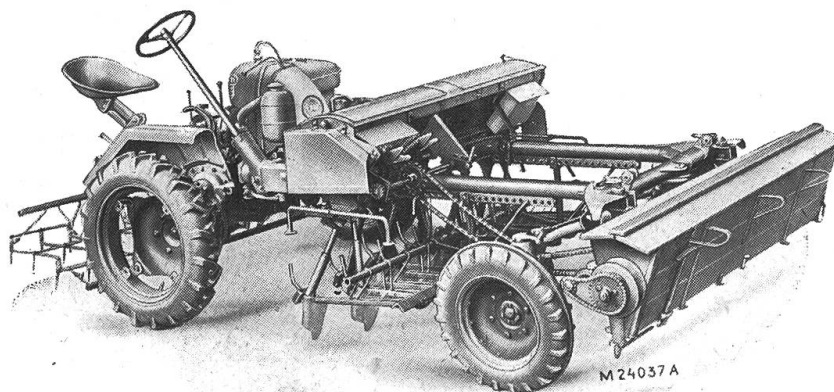
- prises de force avant et arrière
- réducteur de vitesse
- relevage hydraulique à l'avant et à
l'arrière
- adaptation de diverses machines agri-
coles, peut être employé pour tous les
travaux des champs
- roues arrière directrices pour travaux
sur terrains en pente.

MATRA
ZOLLIKOFEN

Dépôt à Yverdon



(024) 2 22 73



Z
O
M

Veuillez m'envoyer votre prospectus se rapportant au polyclteur LANZ-Alldog

T 8

Nom :

Adresse :

A découper et à envoyer sous enveloppe ouverte affranchie à 5 ct. à: **MATRA S.A., ZOLLIKOFEN**