

Zeitschrift: Le Tracteur et la machine agricole : revue suisse de technique agricole
Herausgeber: Association suisse pour l'équipement technique de l'agriculture
Band: 18 (1956)
Heft: 7

Artikel: Deux expositions intéressantes
Autor: Steinmetz, H.
DOI: <https://doi.org/10.5169/seals-1082985>

Nutzungsbedingungen

Die ETH-Bibliothek ist die Anbieterin der digitalisierten Zeitschriften auf E-Periodica. Sie besitzt keine Urheberrechte an den Zeitschriften und ist nicht verantwortlich für deren Inhalte. Die Rechte liegen in der Regel bei den Herausgebern beziehungsweise den externen Rechteinhabern. Das Veröffentlichen von Bildern in Print- und Online-Publikationen sowie auf Social Media-Kanälen oder Webseiten ist nur mit vorheriger Genehmigung der Rechteinhaber erlaubt. [Mehr erfahren](#)

Conditions d'utilisation

L'ETH Library est le fournisseur des revues numérisées. Elle ne détient aucun droit d'auteur sur les revues et n'est pas responsable de leur contenu. En règle générale, les droits sont détenus par les éditeurs ou les détenteurs de droits externes. La reproduction d'images dans des publications imprimées ou en ligne ainsi que sur des canaux de médias sociaux ou des sites web n'est autorisée qu'avec l'accord préalable des détenteurs des droits. [En savoir plus](#)

Terms of use

The ETH Library is the provider of the digitised journals. It does not own any copyrights to the journals and is not responsible for their content. The rights usually lie with the publishers or the external rights holders. Publishing images in print and online publications, as well as on social media channels or websites, is only permitted with the prior consent of the rights holders. [Find out more](#)

Download PDF: 18.04.2026

ETH-Bibliothek Zürich, E-Periodica, <https://www.e-periodica.ch>

Deux expositions intéressantes

par H. Steinmetz, agriculteur diplômé, Betzdorf-Sieg (Allemagne).

Avant-propos de la Rédaction. — Faute de place, il nous a fallu renvoyer continuellement la publication des comptes rendus concernant les deux expositions ci-après. Mais ils n'ont rien perdu de leur actualité pour cela. Nous prions nos lecteurs d'être indulgents et les remercions de leur compréhension.

L'exposition de Smithfield 1955

L'exposition de Smithfield, qui a lieu chaque année à Londres, en décembre, est certainement une des plus importantes expositions de machines agricoles pour l'Europe et pour bien des États d'autres continents. On y rencontre en effet de très nombreux exportateurs européens qui cherchent à obtenir des contrats pour les pays d'outre-mer.

Tracteurs

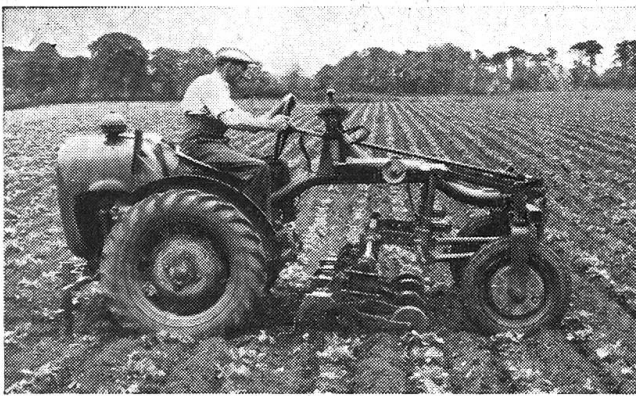
Deux nouveautés apparues sur le marché des tracteurs ont été très remarquées. Le fait que la fabrique David Brown exposait un tracteur porte-outils de 12 CV fut une surprise. Dans ses grandes lignes, cette machine est conçue d'après les types américains existants, mais présente toutefois quelques innovations réelles. L'essieu avant et l'essieu arrière sont reliés par un tube central coudé, ce qui donne beaucoup de dégagement pour le montage d'instruments de travail entre les essieux. Le moteur est aménagé sur l'essieu arrière, derrière le conducteur, de sorte que ce dernier jouit d'une visibilité totale devant lui. Ce porte-outils automoteur a été prévu tout d'abord pour les travaux de sarclage et comporte les outils appropriés. Mais la série des instruments accessoires est très loin d'être terminée. L'International Harvester Company (IHC) montrait un nouveau tracteur Diesel Mac Cormick, le «D 250», d'une force de 30 CV. Ce modèle est construit suivant les lignes modernes.

L'adoption du moteur Diesel pour les tracteurs fait de nouveaux progrès en Angleterre et ce type de moteur est en train de détrôner celui à essence, largement répandu jusqu'ici. D'autre part, il est à noter que le tracteur, plus que ce n'est le cas en Allemagne, est beaucoup utilisé en Angleterre comme machine de travail stationnaire.

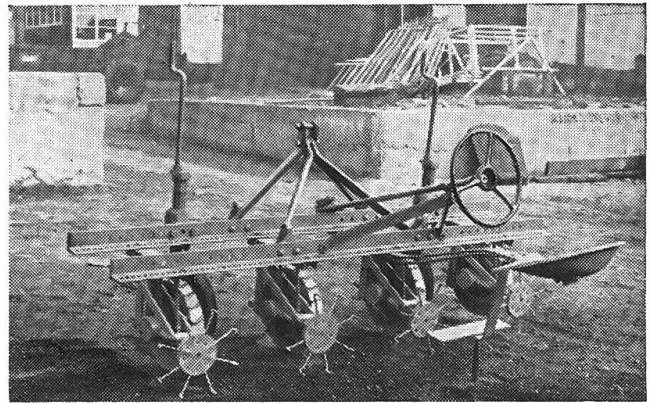
Préparation du sol et ensemencement

En ce qui concerne les instruments pour le travail du sol, on constate la forte avance réalisée par les hermes rotatives à moteur telles qu'on les connaît partout. On ne trouverait guère de fabrique de tracteurs qui ne soit en mesure d'offrir un tel instrument à adapter à ses différentes machines.

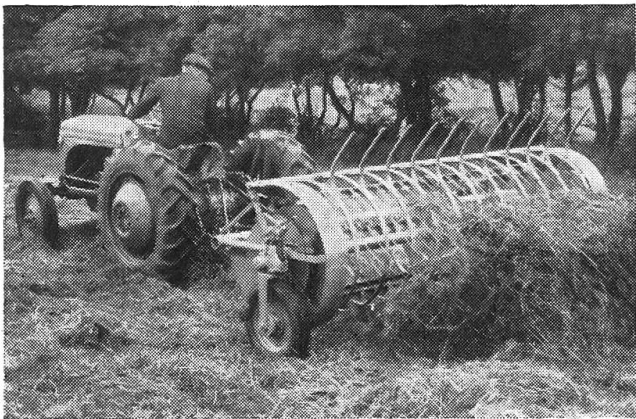
Dans la fabrication des semoirs, l'évolution constatée l'année précédente s'est poursuivie. Le distributeur combiné pour semences et engrais prend de plus en plus une place de premier plan et est déjà offert par plu-



1



2



3

Fig. 1: Le nouveau tracteur porte-outils «David Brown 2 D» lors du sarclage en travers d'une culture de choux-raves. Il comporte un moteur Diesel 2 cylindres, refroidi par air, et qui est monté sur l'essieu arrière. De nombreux instruments de travail à fixer entre les essieux sont déjà livrés avec cette machine.

Fig. 2: La nouvelle machine «Loddon» pour éclaircir les betteraves.

Fig. 3: Nouveau système pour faner. — Les dents commandées rejettent le fourrage en arrière.

sieurs firmes. La fabrique Massey-Harris présentait en outre un super-semoir à triple utilisation. Il distribue les semences et les engrais en lignes tout en pouvant aussi semer les graines de trèfle à la volée.

Entretien des cultures

Pour les soins à donner aux cultures sarclées, on préfère comme toujours les instruments portés et traînés. La raison en est que le montage d'outils entre les essieux n'est pas possible, ou en tout cas difficile, avec les types de tracteurs généralement employés en Angleterre.

Dans le domaine de l'éclaircissage des betteraves, il semble qu'une bonne solution ait été trouvée pour l'effectuation mécanique de ce travail. Des disques rotatifs à couteaux en étoile sont utilisés à cet effet et on arrive à un résultat donnant toute satisfaction à condition que la machine soit employée correctement. En procédant de la bonne façon, il est possible d'obtenir des cultures régulières où le nombre des doublets ne dépasse pas le 5%. L'éclaircissage mécanique des betteraves est d'une importance fondamentale pour l'Angleterre — pour autant que l'on tienne à ce que ce genre de culture ne régresse pas —, du fait que la main-d'œuvre y est encore plus rare qu'en Allemagne et qu'elle est également très chère. Aussi est-on d'avis que seul l'éclaircissage mécanique permettra de conserver le même nombre d'hectares cultivés en betteraves.

Fig. 4: L'appareil «Nubrex» à remplir les pompes de graissage. — Il peut être fixé sur tout bidon à graisse. Après que la pompe à poignée en T a été actionnée, la pompe de graissage est adaptée au raccord et remplie en un clin d'œil sans formation de bulles d'air. On ne se salit pas les mains et il n'y a pas de pertes de graisse.



Matériels de fenaison

La ramasseuse-presse occupe une place très importante dans les travaux de fenaison. Lorsqu'on parcourt la campagne anglaise pendant la période des foin, on est surpris de voir que la majorité des récoltes de fourrages séchent sur les champs sous forme de balles. Il existe déjà toute une gamme d'instruments pour faciliter le chargement des balles.

Matériels de moisson

C'est la moissonneuse-batteuse qui prédomine dans la récolte des céréales, en Angleterre. Aussi ne cherche-t-on pas spécialement à perfectionner les moissonneuses-lieuses. Les moissonneuses-batteuses exposées étaient principalement des machines autotractées, les machines à remorquer n'étant qu'en petit nombre. On peut constater qu'aucune ne s'écarte des formes traditionnelles.

Récolte des pommes de terre et des betteraves

Les récolteuses à pommes de terre n'évoluent que lentement en raison de l'obstacle que constituent les conditions difficiles de certains terrains. A cela s'ajoute le fait que la culture des pommes de terre n'occupe qu'une place secondaire. Il convient cependant de faire remarquer que les Anglais préfèrent les machines simples (à une seule opération) aux machines combinées.

Quant aux récolteuses à betteraves, ce sont les machines à récolte totale qui ont le plus de succès. Les types déjà connus n'ont pas bénéficié de beaucoup d'améliorations. Lors des démonstrations qui eurent lieu l'automne passé, les machines Stoll et Lanz (types à récolte totale) se sont très bien acquittées de leur tâche.

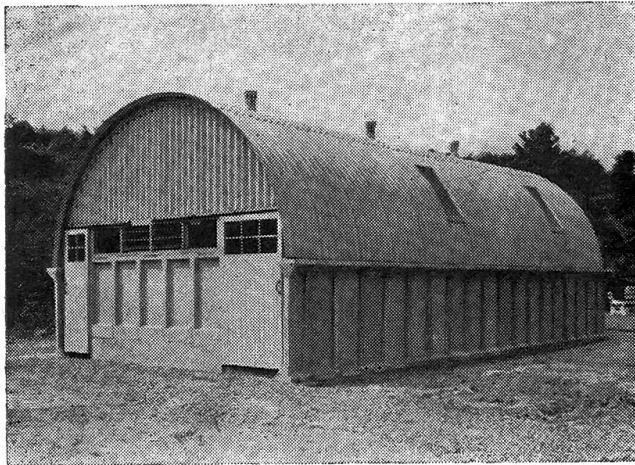


Fig. 5: Construction à usages multiples «Idéal». Elle se compose d'éléments préfabriqués et d'un socle.

Séchoirs à herbe et à grain

En Angleterre, on attribue une grande importance au séchage artificiel des céréales et des fourrages. Ce sont toutefois les installations à sécher le grain vers lesquelles vont les préférences, par le fait qu'elles s'avèrent particulièrement indispensables pour le stockage du grain provenant des moissonneuses-batteuses. A part les séchoirs prévus uniquement pour les céréales, de grands progrès ont été réalisés aussi dans le domaine des installations combinées pour le séchage des fourrages et du grain. Il s'agit surtout d'appareillages à aménager dans les fermes. On est d'avis que les séchoirs à plate-forme représentent la meilleure solution pour les installations combinées. Les céréales peuvent être ainsi déshydratées en sacs et les fourrages étendus en vrac. Le séchoir à grain vertical exposé par la firme *Ransomes* est une installation plus petite et constitue un nouveau système. Cette machine a un bon rendement, est d'un encombrement réduit et peut être facilement déplacée au besoin.

Les 8 nouveautés les plus marquantes

Lors de chaque exposition de Smithfield, il est d'usage qu'on désigne les 8 nouveautés présentant le plus d'importance. Il s'agit non seulement de grandes machines, mais souvent aussi de simples appareils. Tous les journaux quotidiens et la presse professionnelle parlent de ces nouveautés et les décrivent abondamment.

1. Deux nouveaux tracteurs.

- a) **David Brown** — Porte-outils automoteur de fabrication anglaise, avec moteur de 12 CV, 2 cylindres, refroidi par air.
- b) **Mac Cormick** — Modèle «D 250», avec moteur Diesel de 30 CV.

2. **Fourragère «Pitt»** — Comporte une benne basculante en matière plastique (mélange de laine de verre et de résine synthétique). Est inoxydable et résiste même aux acides des fourrages.

3. **Tire-botte et décrotteur «Well-off»** — Pour bottes en caoutchouc. Instrument simple, à main.

4. **Récolteuse à houblon «Stanhay»** — Machine traînée à actionnement par prise de force. Cueille les cônes de houblon et les ensache.
5. **Roulette «Brown-Clements» à peindre** — Comporte un rouleau-éponge en matière plastique. S'emploie à la place du pinceau pour peindre plafonds et parois. Grande capacité de travail.
6. **Appareil de remplissage «Neumann»** — Se fixe sur les bidons à graisse pour remplir les pompes de graissage. Fonctionne sans pertes.
7. **Nettoyeur-sécheur «Dry-cleaning» pour les œufs** — Nouveau système pour nettoyer et sécher extérieurement les œufs.
8. **Tailleuse de haies «Fleming»** — Instrument adaptable au tracteur, à hauteur et inclinaison réglables.

Le Salon international des machines agricoles de Bruxelles 1956

Malgré le froid extrêmement rigoureux qui a sévi aussi en Belgique, le Salon des machines agricoles de Bruxelles a attiré comme de coutume une foule de visiteurs du Continent.

L'intérêt particulier présenté par cette manifestation était que les constructeurs les plus en vue du domaine du machinisme agricole s'y étaient donné rendez-vous pour exhiber leurs produits. Ces industriels vont à Bruxelles parce qu'ils savent y trouver des acheteurs de tous les pays d'Europe occidentale. Cette année, on a pu constater également la présence de nombreux intéressés venus de régions situées derrière le «rideau de fer», soit pour effectuer des achats, soit dans le but d'étudier les conditions du marché

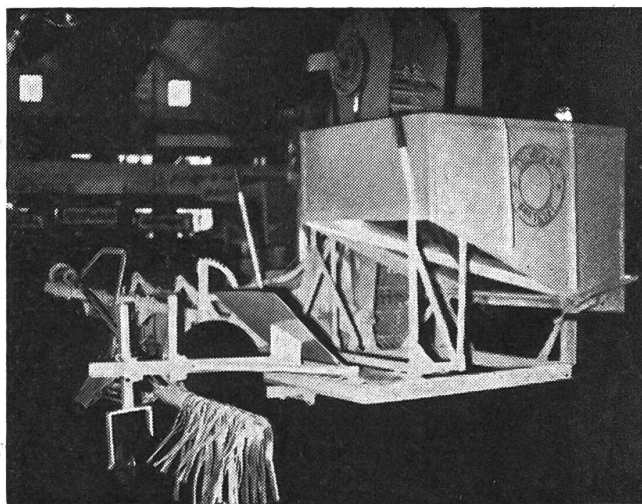
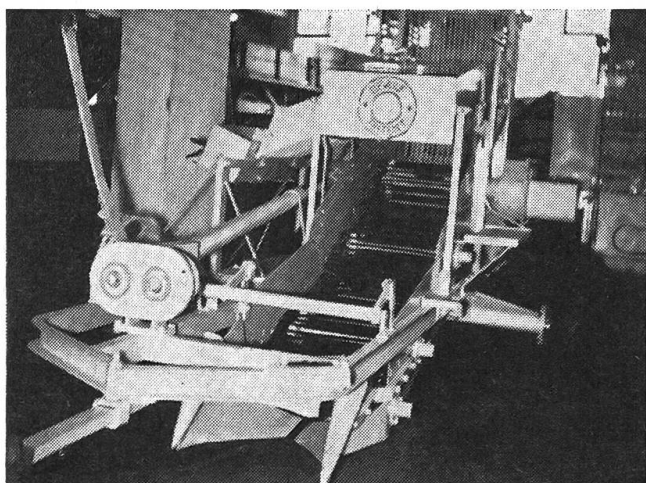


Fig. 6: La machine à récolte totale Dewulf pour pommes de terre, qui comporte un poste latéral de triage et de calibrage.

Fig. 7: Le coupe-fanes de l'arracheuse-ramasseuse à betteraves Dewulf avec récipient collecteur. Les fanes de la rangée suivante sont éliminées d'avance afin de faciliter l'arrachage.

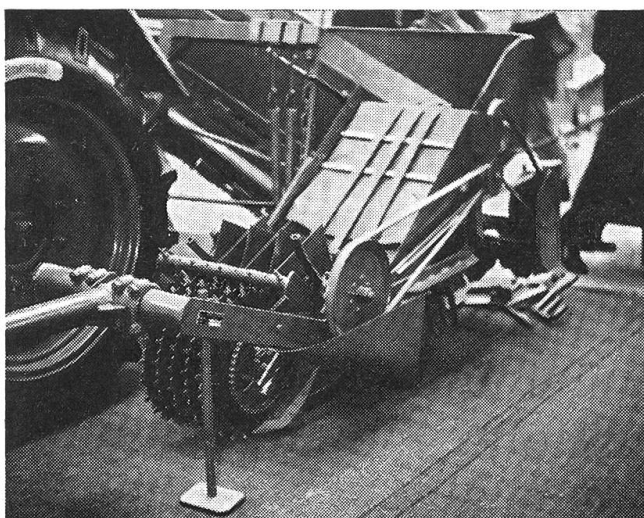


Fig. 8: La machine à récolte totale AVA pour betteraves. Elle est portée par le tracteur et actionnée par la prise de force. On voit ici la décolleteuse, et, derrière, le dispositif évacuateur qui dirige immédiatement collets et fanes vers le ruban transporteur.

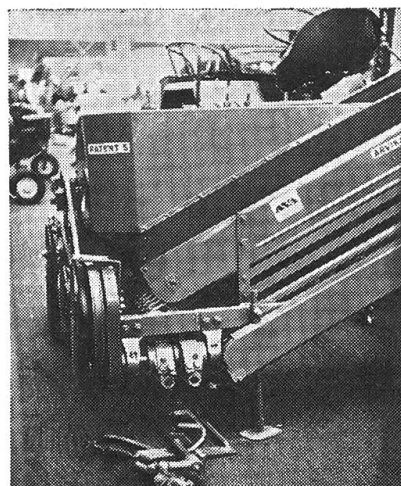


Fig. 9: La machine à récolte totale AVA pour betteraves, vue de derrière. On aperçoit la fourche arracheuse, qui est animée de secousses et entraînée par la prise de force.

pour l'écoulement de leur production. On doit en effet souligner à ce propos que beaucoup de machines en provenance de l'Allemagne de l'Est, de la Tchécoslovaquie et d'ailleurs figuraient aussi à cette exposition. Il n'est pas sans intérêt de relever que ces produits étaient offerts à des prix et avec des conditions de paiement extrêmement favorables.

Les machines exposées à Bruxelles avaient été groupées par marques et provenaient des pays suivants:

		(environ)
Belgique	143	30 %
Allemagne Occidentale	140	29 %
Angleterre	47	10 %
France	44	9 %
Hollande	30	6 %
USA et Canada	19	4 %
Allemagne Orientale	12	3 %
Suède	10	2 %
Autriche	9	2 %
Suisse	9	2 %
Danemark	8	—
Tchécoslovaquie	5	—
Italie	3	—

Au sujet de ces chiffres, remarquons que seules les firmes de machines et d'instruments agricoles ont été prises en considération, celles fabriquant des engrais ou d'autres produits ayant été laissées de côté. Il convient de souligner également que la marque Lanz, par exemple, n'a été comptée qu'une fois, bien qu'elle ait exposé diverses fabrications, et que d'autres grandes maisons (IHC, Massey-Harris-Ferguson, etc.) ne sont comptées aussi qu'une seule fois, ce qui ne donne pas non plus une juste idée de l'importance de leur participation.

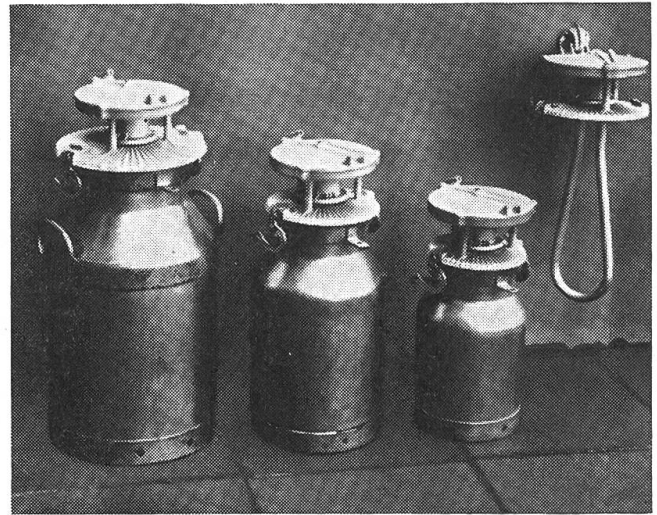
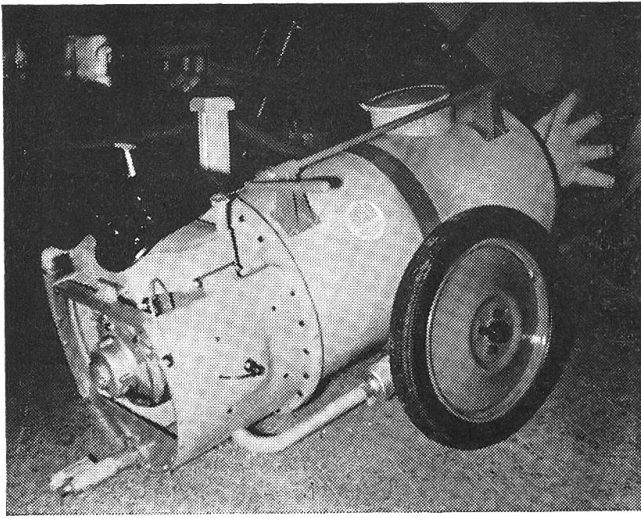


Fig. 10: Le pulvérisateur à grand rendement Solo-Rex pour les vergers, les vignobles, les houblonnières et l'arboriculture forestière. Il est équipé d'un moteur de 12 CV. La barre de traitement peut être commandée depuis le siège du conducteur. On peut y adapter des buses de différentes sections. La hauteur de pulvérisation atteint jusqu'à 18 m. On dit qu'il est possible d'accoupler cette machine également aux tracteurs à un essieu.

Fig. 11: Le dispositif réfrigérant pour le lait en boilles représente pour toute exploitation un moyen simple, avantageux et sûr de rafraîchir le lait frais. De tels dispositifs existent actuellement pour toutes les boilles d'une contenance de 10 à 40 litres.

Tracteurs

Les 5 nouveaux tracteurs Farmall de l'IHC, prévus pour remplacer les types existants, ont fait sensation à cette exposition. C'était la première fois qu'ils étaient présentés au public bruxellois. D'autre part, le tracteur porte-outils de la fabrique David Brown a été accueilli avec un vif intérêt.

Le tracteur belge Gallmann a été aussi exposé cette fois-ci comme machine de 35 CV équipée d'un moteur ABC. Ce modèle, comparativement au type de 20 CV montré l'année précédente, comporte un dispositif de relevage hydraulique en plus. Le tracteur Ackermester constituait une nouveauté. Cette machine, montée en Belgique, existe en modèles d'une puissance allant de 12 à 25 CV.

L'effectif des tracteurs agricoles de la Belgique se montant à environ 25.000 unités, on admet que le point de saturation est atteint pour ce pays. Cela signifie par conséquent qu'on ne s'attend plus à d'importantes transactions en ce qui concerne les tracteurs. Quant à nous, il nous paraît que de bonnes possibilités existent encore en Belgique pour l'écoulement des machines des catégories de puissance inférieures.

L'agriculteur belge ne montre cependant que peu d'intérêt pour les tracteurs légers. Cet état de choses dépend moins des conditions économiques que d'autres facteurs. Il est de fait qu'un paysan tient généralement à posséder le plus fort cheval du village. Etant donné que l'on a surtout acheté des tracteurs lourds de 25 à 35 CV lors de la vague de motorisation qui déferla après la guerre, bien des agriculteurs ne veulent pas faire l'acquisition

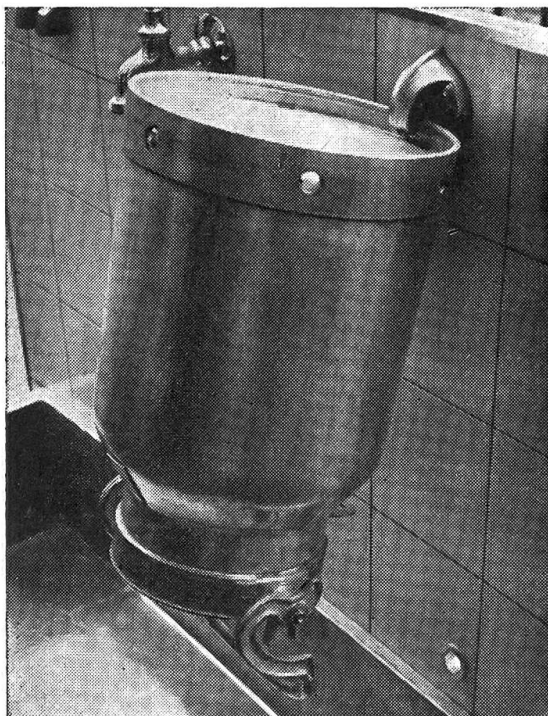


Fig. 12:

Le support mural pour boilles à lait est une solution idéale pour leur séchage et leur aération.

d'un tracteur de faible puissance parce qu'ils croient que leur crédit en souffrirait.

Les cultures fruitières et légumières étant fortement développées en Belgique, le tracteur à un essieu y trouve un bon écoulement. La demande de ces machines y est peut-être encore plus importante que celle notée pour les tracteurs lourds à deux essieux. L'Angleterre est le pays qui s'efforce le plus de vendre ce type de machine. Une chose qui frappe dans les modèles anglais, c'est avant tout la légèreté des instruments accessoires prévus pour ces tracteurs à un essieu, instruments destinés non seulement aux cultures maraîchères, mais aussi aux cultures potagères.

Pour ces cultures, il y a lieu de signaler le nouveau petit tracteur universel (polyculteur) Terra, de la firme Gutbrod. Il comporte un bâti central, avec moteur incorporé, auquel peuvent être adaptées aussi bien une herse rotative à moteur qu'une barre de fauchage ou une balayeuse.

Récolte des céréales et des fourrages

Il semble que la moissonneuse-batteuse ayant suscité le plus grand intérêt ait été l'automotrice Massey-Harris-Ferguson 630, dont on attend beaucoup également en Belgique. Remarquons à ce propos que la participation dans ce domaine était véritablement internationale.

Les moissonneuses-lieuses ont fortement attiré l'attention des visiteurs. Ce sont les types combinés pour traction animale et motorisée — avant tout ceux à une toile — qui sont le plus demandés.

Les ramasseuses-presses jouent un rôle très important en Angleterre, en particulier comme machines destinées à accompagner les moissonneuses-batteuses.

Quant aux ramasseuses-hacheuses-chargeuses, par contre, l'intérêt montré est plus faible. Il faut dire aussi que les praticiens commencent seulement maintenant à s'occuper de cette machine si utile. Sous ce rapport, mentionnons que le système du stockage des récoltes sous forme hachée compte beaucoup de partisans en Belgique. D'autre part, la ramasseuse-hacheuse-chargeuse n'intéresse pas de nombreux agriculteurs du fait qu'ils livrent leur paille à des fabriques de carton de paille et que c'est alors la mise en balles qui entre en ligne de compte. Ces fabriques étant souvent situées dans des régions à herbages, des véhicules spéciaux sont utilisés à cet effet. Ils transportent par exemple les balles de paille des Flandres vers les Ardennes, d'où ils ramènent des balles de foin.

Récolte des pommes de terre et des betteraves

Pour la récolte des pommes de terre, ce sont les arracheuses à chaîne cribleuse qui sont en prédominance, notamment dans les régions où la terre se laisse tamiser facilement. Au début, ces machines étaient importées de Hollande. Elles jouissent d'une large diffusion. Des progrès réels ont été réalisés ces dernières années dans la construction des récolteuses à pommes de terre. Les machines Dewulf et Spy, qui se sont bien introduites, feraient surtout du bon travail dans les terres difficiles. A part ces deux types, il y a lieu de souligner le succès de la machine Samro, de fabrication suisse. Les machines à récolte totale pour pommes de terre sont construites soit sous forme d'arracheuses-ramasseuses-chargeuses pour véhicule de récolte roulant derrière, soit comme arracheuses-ramasseuses avec récipient collecteur, soit enfin comme arracheuses-ramasseuses-ensacheuses avec poste de triage et de calibrage.

En ce qui a trait à la récolte des betteraves, il faut mentionner la machine Dewulf, qui est une arracheuse-ramasseuse-chargeuse pour char de récolte accompagnateur. Le fameux constructeur de machines agricoles Tilgëns exposait une nouvelle petite arracheuse-aligneuse à tambour cribleur. Mais la nouveauté de loin la plus intéressante était sans aucun doute la machine suédoise AVA pour la récolte totale des betteraves, laquelle est conçue comme instrument porté pour tracteurs. Elle arrache et décollète simultanément la même rangée, du fait que les dispositifs décolleteur et arracheur se trouvent l'un derrière l'autre. Les racines et les fanes sont dirigées dans des récipients superposés, puis elles sont déposées en andains transversaux. La machine hollandaise à récolte totale Vicon-Mansholt constitue également une nouveauté intéressante. C'est une arracheuse-ramasseuse-chargeuse prévue pour véhicule de récolte roulant soit derrière, soit en parallèle. Il est curieux de constater dans les deux cas que les branches de la fourche arracheuse sont animées de secousses et n'avancent ainsi pas rigidement dans le sol.

Mentionnons enfin la récolteuse hollandaise BAV-Kelmi, qui fut déjà présentée l'année dernière à Utrecht.

Lutte antiparasitaire

Dans le domaine des machines et instruments pour la lutte antiparasitaire, il est frappant de voir que les appareils dorsaux à moteur ont pour ainsi dire poussé comme des champignons. Des types nouveaux ou seulement perfectionnés ont été présentés par la Suisse, l'Angleterre, la Hollande et l'Allemagne Occidentale. La fabrique Kleinmotoren S.à.r.l. (All.) exposait le pulvérisateur Solo-Rex, à grand rendement et usages multiples, qui est prévu comme instrument traîné pour tracteurs à un essieu et tracteurs légers à deux essieux.

(Trad. R. S.)

Plaquettes d'identification pour les machines agricoles

Sous la rubrique «Propositions aux fabricants et aux importateurs» contenue dans le numéro 5/56, nous avons publié la décision de notre commission technique au sujet des plaquettes d'identification, décision que nous avons fait connaître également à l'Association suisse des fabricants et commerçants de machines agricoles (ASMA). Dans une lettre datée du 19 mai 1956, cette organisation nous communique entre autres ce qui suit:

«Ainsi que nous vous l'avions fait entrevoir, nous avons mis notre comité directeur au courant de vos suggestions. Ce dernier a reconnu qu'elles contiennent bien des points intéressants et touchent à un problème dont il vaut la peine de chercher la solution. Il a résolu en conséquence de les transmettre à tous nos sociétaires avec un avis favorable. Remarquons toutefois que c'est à chaque fabricant ou importateur en particulier qu'il appartient d'examiner les possibilités se présentant pour lui à cet égard et d'apposer des plaquettes d'identification appropriées sur ses machines agricoles en fonction de ces possibilités.

A cette occasion, il a été également souligné au sein du comité directeur que plusieurs des membres de notre association pourvoient déjà leurs machines de telles plaquettes.

Nous espérons avoir fait droit à votre demande conformément à ce que vous entendiez et souhaitons que nos sociétaires donnent suite à vos propositions dans la mesure du possible.

Nous vous remercions encore une fois de vos suggestions et vous prions . . . etc.»

L'attitude positive de l'ASMA est réjouissante. Une décision à caractère obligatoire aurait été naturellement plus efficace. Nous comprenons toutefois qu'elle ne puisse être prise aussi facilement. C'est pourquoi il importe que les agriculteurs exigent à l'avenir la dite plaquette d'identification.

La Rédaction.

Contrat de faveur avec l'Ass. suisse de propriétaires de tracteurs

**Bien
conseillé**



**Bien
assuré**

Pl. Benjamin-Constant 2 Lausanne

Renseignements par 16 agences générales dans toute la Suisse