

**Zeitschrift:** Le tracteur : périodique suisse du machinisme agricole motorisé  
**Herausgeber:** Association suisse de propriétaires de tracteurs  
**Band:** 17 (1955)  
**Heft:** 10

**Artikel:** Démonstration de machines é récolter les pommes de terre  
**Autor:** [s.n.]  
**DOI:** <https://doi.org/10.5169/seals-1049191>

### **Nutzungsbedingungen**

Die ETH-Bibliothek ist die Anbieterin der digitalisierten Zeitschriften auf E-Periodica. Sie besitzt keine Urheberrechte an den Zeitschriften und ist nicht verantwortlich für deren Inhalte. Die Rechte liegen in der Regel bei den Herausgebern beziehungsweise den externen Rechteinhabern. Das Veröffentlichen von Bildern in Print- und Online-Publikationen sowie auf Social Media-Kanälen oder Webseiten ist nur mit vorheriger Genehmigung der Rechteinhaber erlaubt. [Mehr erfahren](#)

### **Conditions d'utilisation**

L'ETH Library est le fournisseur des revues numérisées. Elle ne détient aucun droit d'auteur sur les revues et n'est pas responsable de leur contenu. En règle générale, les droits sont détenus par les éditeurs ou les détenteurs de droits externes. La reproduction d'images dans des publications imprimées ou en ligne ainsi que sur des canaux de médias sociaux ou des sites web n'est autorisée qu'avec l'accord préalable des détenteurs des droits. [En savoir plus](#)

### **Terms of use**

The ETH Library is the provider of the digitised journals. It does not own any copyrights to the journals and is not responsible for their content. The rights usually lie with the publishers or the external rights holders. Publishing images in print and online publications, as well as on social media channels or websites, is only permitted with the prior consent of the rights holders. [Find out more](#)

**Download PDF:** 23.01.2026

**ETH-Bibliothek Zürich, E-Periodica, <https://www.e-periodica.ch>**

## Démonstration de machines à récolter les pommes de terre

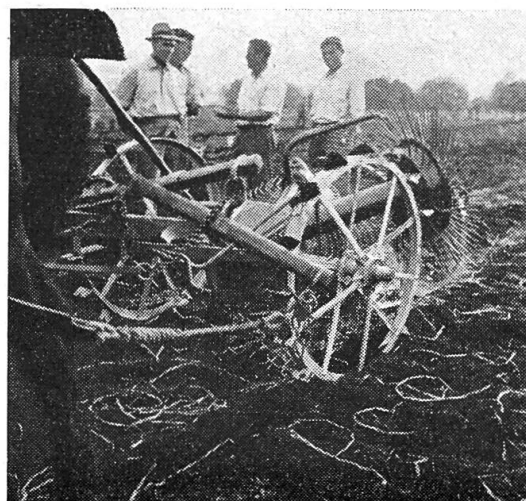
La commission des cultures de la Société d'économie et d'utilité publique du canton de Berne a organisé à Witzwil, le 19 août, une démonstration de machines à récolter et à trier les pommes de terre. Elle entendait fournir une vue d'ensemble des machines et instruments indigènes et étrangers actuels ainsi qu'aider les agriculteurs à trouver ce qui convenait véritablement pour leur exploitation. La foule des intéressés qui était accourue — on peut l'estimer à 2000 personnes — prouve une fois de plus que le problème de l'arrachage et du triage des pommes de terre n'a pas encore été résolu de manière à donner entière satisfaction.

Une brève démonstration de trieuses de pommes de terre a permis de constater que le ruban transporteur à ressauts (chutes), pour faire rouler les tubercules, semble devoir évincer le ruban transporteur à rouleaux rapprochés. Dans l'ensemble, les machines actuelles ne satisfont pas encore à toutes les exigences, pour autant que l'on tienne à ce que les tubercules soient complètement triés. D'autre part, dans ce domaine comme dans d'autres, la question de leur rentabilité est également à considérer pour la plupart de nos exploitations. Cela concerne surtout les coûteuses machines à récolte totale. Avant d'effectuer un achat, l'intéressé devrait faire au préalable ses calculs ou prendre conseil auprès d'un office neutre.

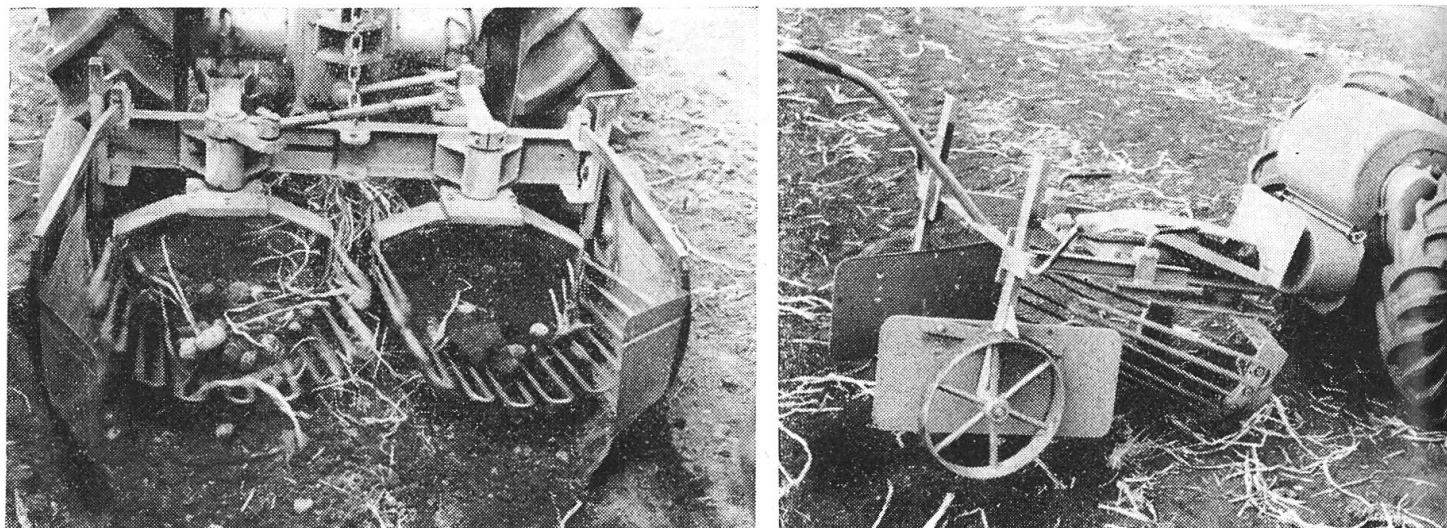
Les machines à récolter les pommes de terre sont naturellement celles qui ont suscité l'intérêt le plus vif. Une trentaine commencèrent à travailler simultanément sur les parcelles qui leur avaient été attribuées.



A gauche: Grille d'arrêt tronconique B ä r t s c h i accrochée parallèlement à une arracheuse à fourches rotatives tirée par un cheval. Elle allège considérablement le travail de ramassage des tubercules (cette photo n'a pas été prise à Witzwil).



A droite: Arracheuse R e c o r d (présentée par L. Hilti, Schaan/FL) tirée par deux chevaux. Elle comporte deux grilles rotatives. Les tubercules sont alignés sur le côté. La force de traction est peut-être légèrement insuffisante.



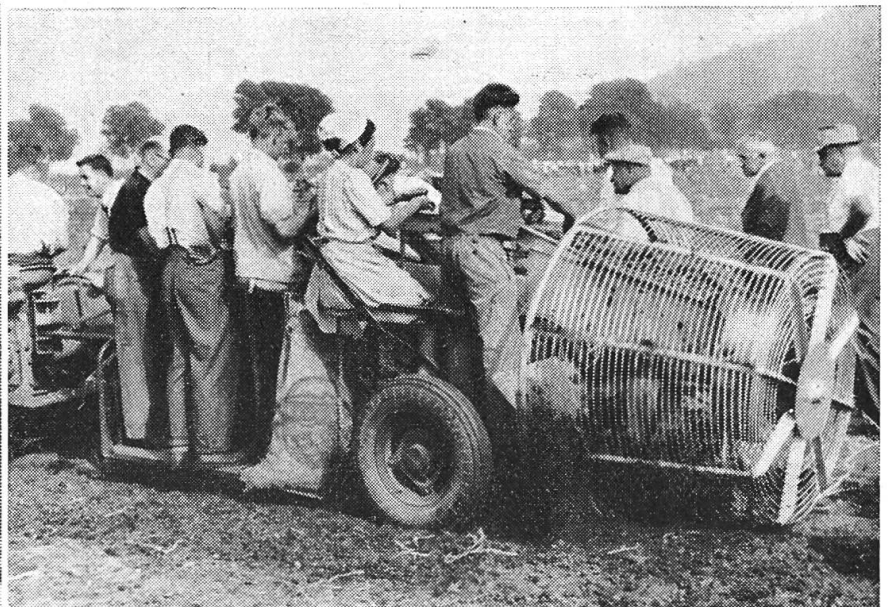
A gauche: A Witzwil, les grilles secoueuses Bur ont effectué du bon travail. Ici, machine à 2 lignes pour tracteur à 2 essieux.

A droite: La même machine, mais à 1 ligne, pour tracteur à 1 essieu.

Tous les types étaient représentés, de l'arracheuse à fourches rotatives à traction animale à la machine à récolte totale, en passant par les divers systèmes d'arracheuses actionnées par les tracteurs à 1 et 2 essieux.

La démonstration fut particulièrement intéressante au point de vue des différences de structure. Par contre, les conditions extrêmement favorables du temps et du terrain ont eu pour résultat que des machines à peine en état de fournir un travail de qualité passable dans des conditions difficiles ont bien travaillé. Les agriculteurs devraient donc se garder de faire un choix en se basant sur ce qu'ils ont vu, à moins que les terrains de leur exploitation ne soient semblables à ceux de Witzwil. Quoiqu'il en soit, les différentes constructions présentées peuvent servir d'indication générale aux agriculteurs. Lors du choix d'une machine, il faut que chacun tienne compte des conditions de climat et de terrain de son exploitation (terres lourdes ou légères, abondance des pluies, inclinaison des pentes, pommes de terre hâtives, etc.). Celui qui a trouvé à Witzwil certains types de machines pouvant lui convenir aurait avantage à ne pas se décider définitivement avant de les avoir vues à l'œuvre dans des conditions aussi pareilles que possible à celles de son domaine.

Alors que les habituelles arracheuses à fourches rotatives n'arrivaient pas à éveiller beaucoup d'intérêt, — ce qui est compréhensible, puisqu'elles sont connues depuis longtemps et n'ont pas varié —, l'arracheuse fabriquée par Bärtschi (Ufhusen/LU), qui comporte une grille d'arrêt tronconique, a capté à juste titre l'attention de bien des intéressés. Cette corbeille métallique empêche la projection des tubercules de façon rationnelle. Le travail très différent effectué par les arracheuses à chaîne cribleuse et les arracheuses-aligneuses à grilles rotatives fut également très remarqué. Dans les premières nommées, les tubercules sont généralement transportés sans heurts, ce qui les rend également indiquées pour les pommes de terre hâtives; cependant,



A gauche: Malgré les conditions très favorables, toutes les arracheuses de pommes de terre n'ont pas fourni un travail d'aussi bonne qualité.

A droite: Arracheuse-ensacheuse Samro. Des banquettes sont disposées des deux côtés de la machine. Les travailleurs assis éliminent les cailloux, la terre et les petits tubercules des rubans transporteurs avant que la récolte tombe dans les sacs.

même à Witzwil, beaucoup de petites mottes restent mélangées aux tubercules. Dans les arracheuses-aligneuses, les pommes de terre sortent plus propres de la machine, mais aussi plus brutalement.

L'arracheuse-aligneuse Bur (Lucerne) a attiré tout spécialement l'attention. Au lieu de grilles rotatives, elle comporte une ou deux grilles secoueuses (machine à 1 ligne pour tracteurs à 1 essieu, machine à 2 lignes pour tracteurs à 2 essieux); les tubercules sont conduits par secousses, avec ménagement, vers l'arrière. La question de l'attelage à la machine de traction sera certainement étudiée plus à fond.

Qu'on nous permette de signaler encore un point faible: pourquoi certaines arracheuses déposent-elles les tubercules justement dans les traces du tracteur, compliquant ainsi inutilement le ramassage? Voilà un petit défaut, mais qui est important pour l'agriculteur, et auquel on peut facilement remédier.

Il est naturel que l'arracheuse-ensacheuse Samro (fabrique Kunz, Berthoud), unique modèle de machine à récolte totale qui était présenté, ait constitué le clou de la démonstration. Plus d'un spectateur aura peut-être pu se faire pour la première fois une idée exacte du fonctionnement de cette machine en la voyant de près. Dans l'arracheuse-ensacheuse Samro, les tubercules criblés sont élevés jusqu'aux rubans transporteurs au moyen de pellettes. Des aides, assis des deux côtés de la machine, séparent les pommes de terre des déchets (petits tubercules, terre et cailloux). Au bout des rubans transporteurs se trouve le dispositif d'ensachage. Une abatteuse de fanes se montre absolument nécessaire sur cette machine afin de briser les tiges des pommes de terre et des mauvaises herbes. (Trad. R. S.) Ze.