

Zeitschrift: Le tracteur : périodique suisse du machinisme agricole motorisé
Herausgeber: Association suisse de propriétaires de tracteurs
Band: 17 (1955)
Heft: 10

Artikel: Machines à récolter les pois pour le battage
Autor: Müller, K.
DOI: <https://doi.org/10.5169/seals-1049190>

Nutzungsbedingungen

Die ETH-Bibliothek ist die Anbieterin der digitalisierten Zeitschriften auf E-Periodica. Sie besitzt keine Urheberrechte an den Zeitschriften und ist nicht verantwortlich für deren Inhalte. Die Rechte liegen in der Regel bei den Herausgebern beziehungsweise den externen Rechteinhabern. Das Veröffentlichen von Bildern in Print- und Online-Publikationen sowie auf Social Media-Kanälen oder Webseiten ist nur mit vorheriger Genehmigung der Rechteinhaber erlaubt. [Mehr erfahren](#)

Conditions d'utilisation

L'ETH Library est le fournisseur des revues numérisées. Elle ne détient aucun droit d'auteur sur les revues et n'est pas responsable de leur contenu. En règle générale, les droits sont détenus par les éditeurs ou les détenteurs de droits externes. La reproduction d'images dans des publications imprimées ou en ligne ainsi que sur des canaux de médias sociaux ou des sites web n'est autorisée qu'avec l'accord préalable des détenteurs des droits. [En savoir plus](#)

Terms of use

The ETH Library is the provider of the digitised journals. It does not own any copyrights to the journals and is not responsible for their content. The rights usually lie with the publishers or the external rights holders. Publishing images in print and online publications, as well as on social media channels or websites, is only permitted with the prior consent of the rights holders. [Find out more](#)

Download PDF: 13.02.2026

ETH-Bibliothek Zürich, E-Periodica, <https://www.e-periodica.ch>

Deux intéressantes démonstrations de machines

Machines à récolter les pois pour le battage

Démonstration d'instruments et de machines ayant eu lieu le 6 juillet 1955 sur le domaine d'expérimentation de l'EPF, à Rossberg/Kemptthal.

Impressions recueillies par K. Müller, ing.-agr., Rossberg.

Donnant suite à une suggestion de l'Association suisse des fabriques de conserves, la commission des cultures de la Société suisse d'agriculture avait invité un certain nombre de professionnels à la démonstration en question. M. le directeur Lüdi, d'Arenenberg, représentant le Prof. Dr. Koblet, eut le plaisir de saluer la présence d'environ 60 participants. Il esquaissa brièvement l'importance prise par la culture des pois pour le battage en Suisse nord-orientale. La superficie vouée à cette culture s'est rapidement accrue ces dernières années. En 1955, elle atteint le total de 3000 ha pour l'ensemble des cantons de Thurgovie, St-Gall, Zurich et Schaffhouse, ce qui correspond à environ 6000 cultivateurs pratiquant cette culture.

M. le Dr Studer, du Rossberg, expliqua clairement qu'il s'agissait d'une démonstration à l'intention des professionnels et des fabricants. Elle avait pour but de fournir une vue d'ensemble sur les instruments et machines actuellement en service ou à l'essai, afin de suggérer aux constructeurs des solutions aux problèmes que pose la récolte des pois pour le battage.

Cette récolte exige en moyenne près de 90 heures d'ouvrier par hectare. Cela correspond à environ un tiers du temps nécessité par la récolte des betteraves sucrières avec arracheuse-souleveuse et à un sixième du temps

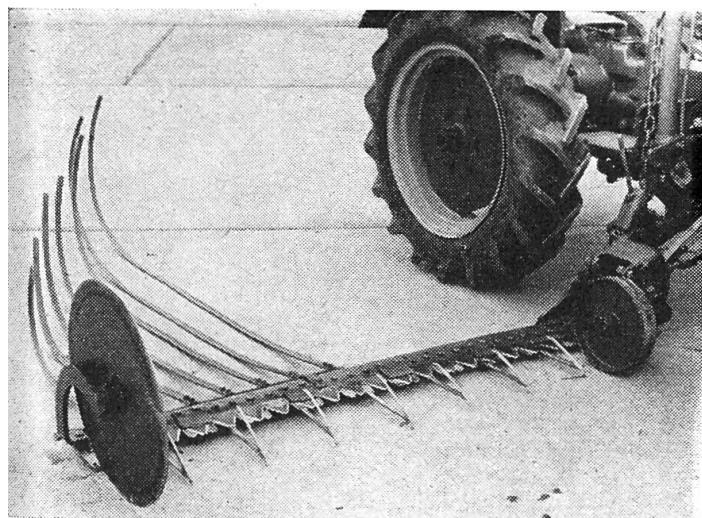


Fig. 1: Barre de coupe spéciale pour le fauchage des pois avec disque diviseur et dispositif andaineur.

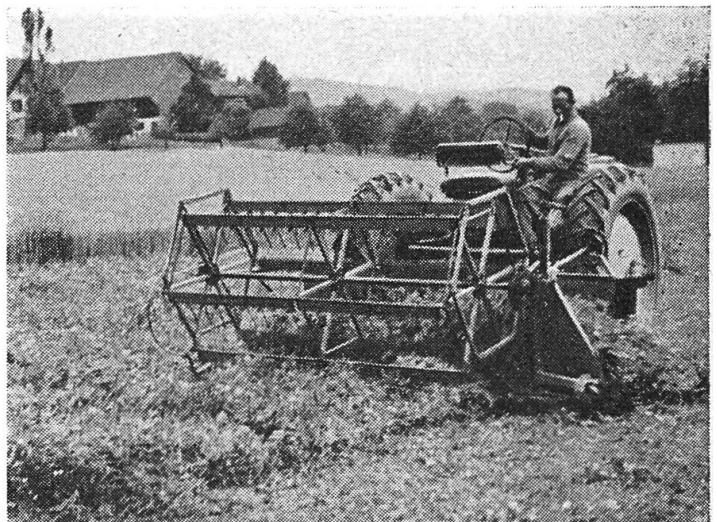


Fig. 2: Machine américaine spéciale pour la récolte des pois. Le tracteur avance en marche arrière. Les plantes coupées sont rangées sur la droite.



Fig. 3: Tracteur Bucher en action. Très beau travail d'andainage.

Fig. 4: Autofaucheuse Aebi avec andaineuse mécanique. Un homme déblaie de temps en temps la récolte coupée (forte verse).

exigé par la récolte des pommes de terre avec l'arracheuse à fourches rotatives.

Etant donné que la superficie consacrée aux pois pour le battage est relativement petite si l'on considère la portion revenant en moyenne à chaque agriculteur pratiquant cette culture, l'utilisation de machines spéciales grandes et coûteuses, comme c'est souvent le cas à l'étranger, s'avère impossible chez nous en raison du peu de gain de temps que nos conditions permettraient de réaliser. Il nous faut de bons instruments de récolte, offrant la possibilité de relever correctement les plantes pour effectuer une bonne coupe, et cela même dans de mauvaises conditions, comme ce fut par exemple le cas en 1954. En outre, il devrait être possible de supprimer le pénible travail manuel de la mise en andains des plantes coupées et d'arriver à un andainage mécanique, le travail de récolte n'exigeant ainsi plus que le service d'un seul homme. Il faudrait pour cela des instruments bon marché, simples et faciles à remplacer.

Tous les types de machines et instruments disponibles se trouvaient rangés comme suit sur le terrain affecté à la démonstration: les releveurs de pois de Forster (Schlattingen/TG), fixés au tracteur à 1 essieu Bucher, qui ne donnent pas toujours pleinement satisfaction par temps humide; puis les releveurs de Hilzinger (Erzingen), adaptés à une autofaucheuse Aebi. Ceux-ci sont un peu plus courts et travaillent plutôt mieux que les premiers nommés sur des sols mouillés. La maison Rapid présentait un modèle de sa fabrication. Schwab, de Stammheim/ZH, montrait une planche à andains adaptée pour cette récolte et fixée à un tracteur en combinaison avec des releveurs Hilzinger. Une autre maison, qui présentait également des modèles de sa fabrication pour tracteurs et motofaucheuses, était la firme Bucher-Guyer. Elle a fabriqué une barre de coupe spéciale, comportant de très courts releveurs conçus comme

Fig. 5:

Motofaucheuse Bucher K3
avec andaineuse mécanique
et barre de coupe spéciale.



des prolongements des doigts. Cette barre a ceci de particulier et d'inhabituel que les doigts sont sans pointe ni recouvrement et qu'ils sont plus courts que les sections (fig. 1). Les cailloux rencontrés sont rejetés de côté par le mouvement rapide des sections avant d'être arrêtés par les doigts. Un tel type de barre faucheuse permet une coupe extraordinairement basse. De longues tringles de guidage, courbes, sont fixées à la barre faucheuse et constituent un dispositif andaineur. — C'est plutôt par souci de donner une idée complète des différents types de machines qu'un modèle américain et un anglais étaient aussi représentés. Le premier était également équipé d'une barre de coupe spéciale. Ces deux machines se montent à l'arrière du tracteur (entraînement par la prise de force). Elles comportent un tambour rabatteur hexagonal, analogue à ceux des moissonneuses-lieuses. Les plantes sectionnées sont rangées sur le côté du tracteur grâce à un tablier transporteur, de sorte qu'un fauchage continu est possible. Pour le travail de coupe, le tracteur avance en marche arrière.

Après cet examen général, chaque machine et instrument fut observé au travail. On débuta par la démonstration des deux machines spéciales. Leur rendement, de même que le travail de rangement latéral des plantes fauchées, a été très bon. La coupe était par contre un peu haute (fig. 2). Un tracteur fit voir ensuite le travail du dispositif de Schwab, déjà mentionné. Puis ce fut le tour du tracteur Bucher, qui surprit par son travail de coupe très bas, net, rapide, et sa façon propre de coucher la récolte sur le côté (fig. 3).

Lors des démonstrations avec les motofaucheuses, on constata combien l'andaineuse mécanique peut être précieuse pour le rangement latéral des plantes coupées. De fait, elle est capable d'accomplir le travail de grandes machines spéciales (fig. 4 et 5). En étudiant la fabrication de dispositifs andaineurs, les constructeurs devraient dorénavant avoir davantage en vue leur emploi également pour la récolte des pois. Afin que le travail s'effectue sans accrocs, il faut que la fourche de l'andaineuse ne tourne pas trop lentement; d'autre part, elle ne doit pas être trop petite et le bras tournant

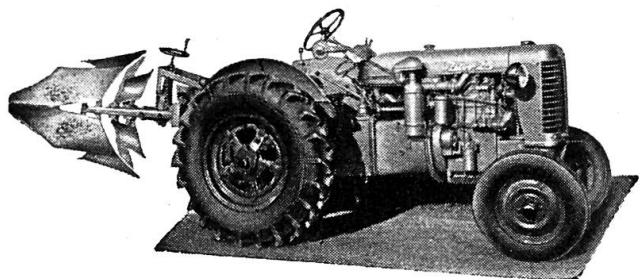
pas trop court afin d'empêcher que les tiges ne s'enroulent, comme c'est souvent le cas.

D'une manière générale, même un observateur neutre a été amené à constater que les types montrés par la firme Bucher-Guyer représentent un progrès considérable et répondent en même temps aux conditions exigées indiquées plus haut.

La discussion fut poursuivie au Restaurant du Rossberg. Plusieurs interlocuteurs insistèrent sur le fait qu'une coupe trop basse est défavorable parce qu'elle entraîne une souillure supplémentaire des plantes. Le constructeur était d'avis qu'une coupe plus haute ne représente pas de difficultés techniques même avec une barre faucheuse spéciale; si la coupe basse avait été choisie, c'était afin d'éviter de plus grandes pertes en graines.

Au point de vue de la dépense ainsi que de la rationalisation du travail, il semble qu'il soit avantageux d'avoir également un organe de coupe spécial pour la récolte des pois pour le battage, comme c'est le cas lors des moissons, et cela pour plusieurs raisons. On constate premièrement que la barre de coupe ordinaire est mise à trop rude épreuve. Il n'est souvent plus possible de faucher l'herbe proprement après qu'on l'ait utilisée pour la récolte des pois. Deuxièmement, la qualité du travail effectué au moyen de la barre de coupe spéciale est bien meilleure. Une pareille barre faucheuse revient à environ 300 francs et peut aussi être achetée en commun. La récolte des pois pour le battage étant un travail qui est fréquemment exécuté à façon, il serait aussi indiqué d'utiliser dans ce cas une barre de coupe spéciale. (Trad. R. Schmid)

Le nouveau tracteur **ZETOR** à moteur Diesel



est un des **meilleurs** et des plus **polyvalents** (aptés à divers usages) du monde. Malgré une très forte concurrence mondiale, il a réussi à obtenir la **médaille d'or argentine**. Grâce à son moteur Diesel 4 temps à 2 cylindres, **de construction robuste et de marche régulière**, grâce à sa **boîte à 8 vitesses**, d'une solidité à toute épreuve, à son **blocage de différentiel** spécial à déverrouillage par surcharge, à son relevage hydraulique, à sa prise de force normalisée, de même qu'à sa poulie et à ses freins à action indépendante, le **tracteur Zetor** figure depuis des années déjà au nombre des **premières marques mondiales**. Son prix est incomparablement avantageux et le **délai de livraison** n'est actuellement que de quelques jours.

Au moyen du coupon ci-dessous, demandez sans tarder le prospectus détaillé, en couleurs, au **représentant général**:

R. Hofmann, tracteurs et machines agricoles, Wetzikon/ZH. Tél. (051) 97 80 95

Nom: Adresse:
