

Zeitschrift: Le tracteur : périodique suisse du machinisme agricole motorisé
Herausgeber: Association suisse de propriétaires de tracteurs
Band: 16 (1954)
Heft: 8

Artikel: Un tracteur suisse à usages multiples
Autor: [s.n.]
DOI: <https://doi.org/10.5169/seals-1049256>

Nutzungsbedingungen

Die ETH-Bibliothek ist die Anbieterin der digitalisierten Zeitschriften auf E-Periodica. Sie besitzt keine Urheberrechte an den Zeitschriften und ist nicht verantwortlich für deren Inhalte. Die Rechte liegen in der Regel bei den Herausgebern beziehungsweise den externen Rechteinhabern. Das Veröffentlichen von Bildern in Print- und Online-Publikationen sowie auf Social Media-Kanälen oder Webseiten ist nur mit vorheriger Genehmigung der Rechteinhaber erlaubt. [Mehr erfahren](#)

Conditions d'utilisation

L'ETH Library est le fournisseur des revues numérisées. Elle ne détient aucun droit d'auteur sur les revues et n'est pas responsable de leur contenu. En règle générale, les droits sont détenus par les éditeurs ou les détenteurs de droits externes. La reproduction d'images dans des publications imprimées ou en ligne ainsi que sur des canaux de médias sociaux ou des sites web n'est autorisée qu'avec l'accord préalable des détenteurs des droits. [En savoir plus](#)

Terms of use

The ETH Library is the provider of the digitised journals. It does not own any copyrights to the journals and is not responsible for their content. The rights usually lie with the publishers or the external rights holders. Publishing images in print and online publications, as well as on social media channels or websites, is only permitted with the prior consent of the rights holders. [Find out more](#)

Download PDF: 14.02.2026

ETH-Bibliothek Zürich, E-Periodica, <https://www.e-periodica.ch>

Un tracteur suisse à usages multiples

Dans le no. 5/54 du «Tracteur», nous avons brièvement exprimé notre satisfaction de ce que l'industrie indigène des tracteurs, après avoir observé une sage réserve, bien dans la tradition suisse, ait rapidement passé à la réalisation d'un tracteur à usages multiples. Nous avons indiqué les prototypes qui furent présentés aux expositions de l'automne 1953. D'autre part, nous avons parlé de la démonstration organisée à l'intention de la presse agricole par les **Ateliers de Constructions Mécaniques de Vevey S.A.**, de Vevey. Puisque nous avons dit que nous reviendrions sur le tracteur à usages multiples de la dite fabrique, nous tenons donc notre promesse en publiant les lignes qui vont suivre. Le tour des autres fabriques viendra également en temps opportun.

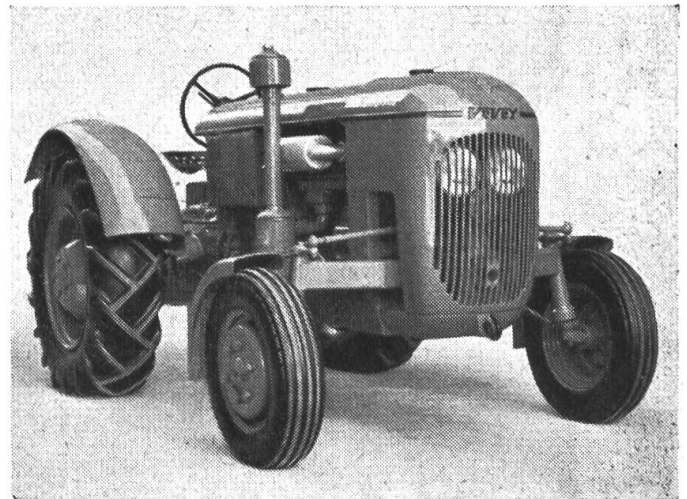
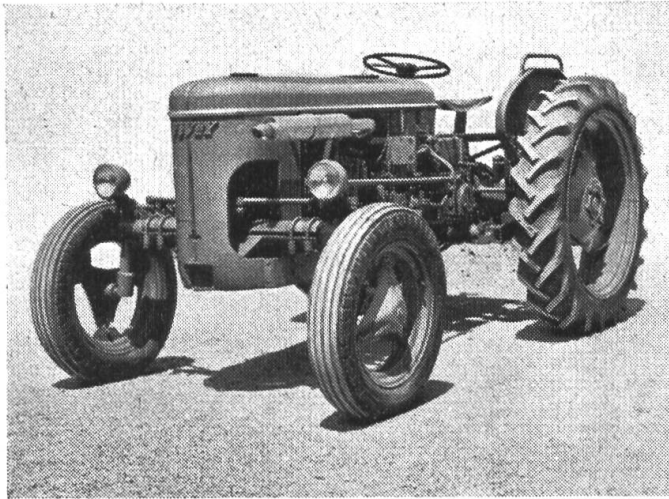
Rappelons à ce propos que les trois derniers types de tracteurs Vevey (560, 583 et 585) n'ont pas encore été annoncés à l'IMA aux fins d'être soumis à des essais. Nous saisissons l'occasion pour exprimer discrètement le vœu que ce soit fait sans trop tarder.

Une entreprise aux fabrications très variées.

Les Ateliers de Constructions Mécaniques de Vevey S.A., dont la fondation remonte à 1842, constituent une entreprise industrielle aux fabrications très diverses. Un des plus anciens départements est celui de la construction des turbines. Parmi les autres fabrications, on compte des barrages, des conduites forcées, des grues de tous genres, des ponts de fer, des charpentes métalliques pour l'industrie du bâtiment, des cuves et réservoirs de toutes sortes, des wagons de chemins de fer, etc. Le département pour la fabrication des tracteurs a été ajouté en 1933.

A l'avant-garde du progrès tout en respectant la tradition.

Le profane pourrait être facilement poussé à croire qu'un département relativement petit, comme celui de la construction des tracteurs, est négligé en regard d'un aussi vaste programme de fabrication. Pour qui connaît l'évolution des tracteurs Vevey et établit des comparaisons avec les anciens modèles, il apparaît clairement que les ingénieurs responsables de la construction des tracteurs connaissent bien les conditions de l'agriculture dès le début. Ils savaient que ce qu'on exige d'un tracteur agricole diffère suivant les régions, comme ils n'ignoraient pas non plus que le dit tracteur n'est pas uniquement une machine de traction, mais plutôt une machine de travail. Cette conception permit d'en arriver très tôt à l'idée du tracteur à usages multiples, ou polyvalent. Des vues larges, une activité allant droit au but, le progrès uni à la tradition, voilà autant de facteurs qui ont fait que les tracteurs construits depuis 1947 peuvent bénéficier de tous les perfectionnements et innovations que présentent les types 583 et 585 fabriqués en 1953. Cette nou-



A gauche: Le Vevey 583 (Diesel) ou 585 (pétrole), équipé de roues étroites et de grand diamètre, remplit les conditions requises pour être qualifié de tracteur à fins multiples.
A droite: Le Vevey 560 est spécialement conçu pour les travaux très lourds.

velle réjouira certainement les possesseurs de types anciens. Les Ateliers de Vevey font en outre ressortir qu'ils sont la première usine de Suisse et de l'étranger à avoir conçu et réalisé la suspension en 3 points.

Les modèles à usages multiples 583 et 585.

Nous ne pouvons trop nous étendre ici sur les caractéristiques bien connues des tracteurs Vevey; nous nous bornerons à faire ressortir ce qui nous a le plus frappé au cours des exposés et des démonstrations qui nous ont été faits.

Notons tout d'abord quelques constatations d'ordre général:

- Les tracteurs se présentent sous une forme sobre et rationnelle; l'accès à tous les organes est facile; la garde au sol est amplement suffisante pour le passage sur les cultures; la visibilité sur les instruments de travail est bonne grâce à la construction ramassée.
- L'équipement en roues étroites et de grand diamètre, la voie réglable de 10 en 10 cm depuis 120 cm jusqu'à 180 cm, le relais qui dote le tracteur de 10 vitesses allant de 1,3 à 20 km/h lui confèrent les qualités du tracteur dit de culture.
- Les trois facteurs essentiels que constituent le poids du tracteur, la puissance du moteur et la dimension des pneumatiques semblent avoir été judicieusement choisis. Avec un glissement réduit, un tassement du sol qui n'excède guère celui de tracteurs légers équipés de pneumatiques de format réduit, les tracteurs présentés conviennent aussi bien pour l'exécution des travaux lourds que des travaux légers.

Nous avons pu noter les particularités suivantes:

- Les divers types de tracteurs Vevey firent preuve au cours de leurs évolutions d'une maniabilité et d'une tenue de terrain remarquable.

- La disposition des prises de mouvement, des fixations des outils (sans clef et sans boulons) et de la commande hydraulique à double effet qui permet l'adaptation très rapide des outils portés aussi bien à l'avant (chasse-neige), à gauche (semoir porté), à droite (faucheuse ou herse rotative), dessous (barre de sarclage) qu'à l'arrière du tracteur (charrue, fraise à lames, etc.).
- La facilité et la qualité d'exécution de tous les travaux avec une gamme d'outils passablement complète est susceptible de satisfaire tous les exploitants agricoles.

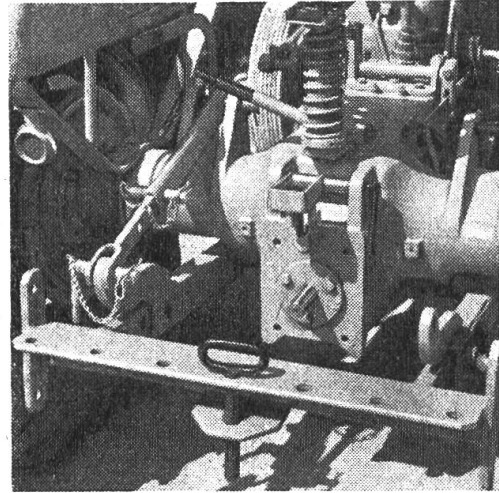
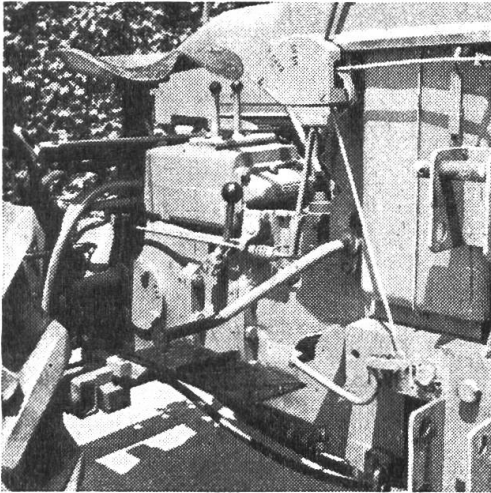
En outre, nous avons dû reconnaître le sérieux avec lequel les Ateliers de Constructions Mécaniques de Vevey S. A. prennent en considération tous les vœux ou désirs émis par nos agriculteurs et avec quelle hardiesse et ingéniosité ses constructeurs ont résolu élégamment plusieurs problèmes difficiles qui résultent du caractère intensif de nos cultures et de la diversité de nos exploitations agricoles. Nous citerons entre autres:

- l'adaptation rapide du poids des tracteurs aux genres de travaux à exécuter;
- le changement rapide de la position de la barre d'attelage par rapport à la prise de mouvement arrière;
- l'adaptation non moins rapide de la fixation en trois points et le passage instantané d'un dévers quelconque au dévers symétrique, ce qui évite un nouveau réglage à chaque extrémité de ligne;
- la possibilité d'opérer le sous-solage pendant le labourage et le hersage;
- la mise en place des outils de sarclage entre les essieux, c'est-à-dire sous le tracteur, avec autant de facilité qu'à l'arrière de ce dernier;
- la conception d'un jeu d'outils aussi simples que robustes pour la plantation des pommes de terre et pour les soins de toutes les cultures sarclées.

Dans le désir de compléter leur matériel, les Ateliers de Constructions Mécaniques de Vevey S. A. n'ont pas hésité à introduire dans notre pays certaines machines qui, elles aussi, revêtent un caractère de polyvalence indispensable étant donnés les moyens financiers de nos agriculteurs. Nous avons spécialement admiré une combinaison de Winterberger, qui permet le passage de la moissonneuse-batteuse à la ramasseuse-presse, ainsi que la moissonneuse-batteuse Dhotel au milieu de laquelle le tracteur s'intègre facilement, formant ainsi un tout qui allie les avantages d'une moissonneuse-batteuse traînée et commandée par prise de mouvement à celles d'une moissonneuse-batteuse automotrice.

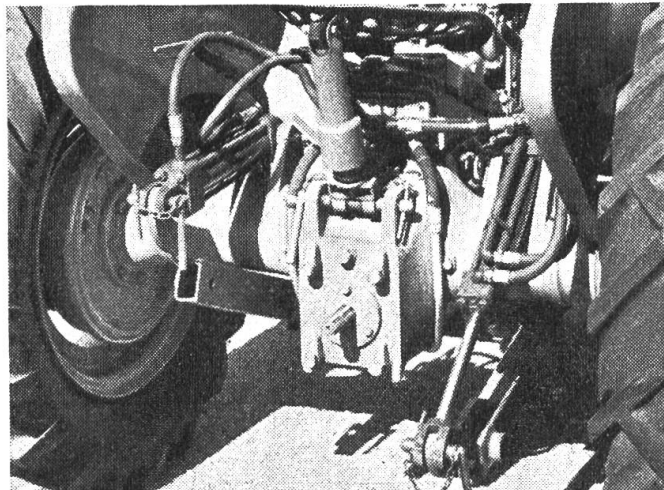
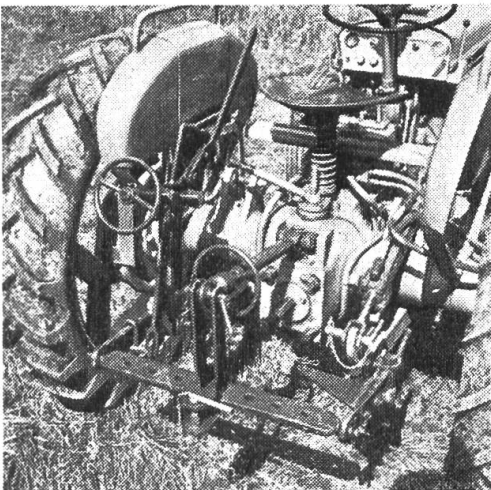
Nous avons également pu nous rendre compte de la maniabilité de l'élévateur frontal Wittenburg, notamment de l'aisance avec laquelle on pouvait faire passer le fumier de la courtine sur un char.

Les illustrations qui suivent donneront encore une idée plus claire de tout ce que nous avons pu voir. ep.



A gauche: Sont visibles: les leviers de commande des deux vérins hydrauliques, celui du changement de vitesses, celui du relais pour 10 vitesses dont une vitesse rampante, celui de l'enclenchement des deux vitesses de la prise de mouvement et de la poulie, la commande de l'accélération à pied et à main (remarquez les deux positions pour obtenir 540 t/min à la prise de mouvement), la pédale de freinage ainsi que des chapes pour la fixation d'outils ou de vérins hydrauliques.

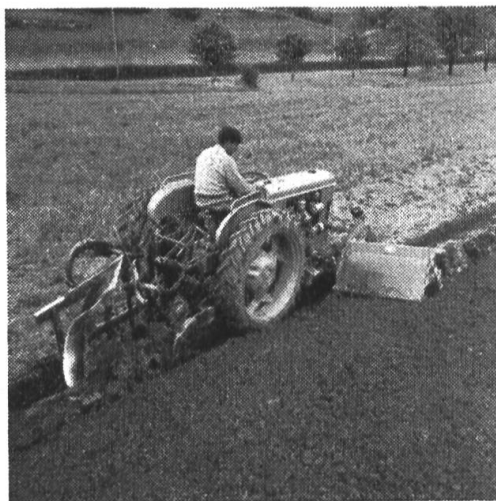
A droite: Barre d'attelage (avec chape pour remorque) réglable dans tous les sens et bloquée par des chevilles vissées à la main. Les deux bras peuvent être solidaires ou libérés (outils alternatifs), à volonté.



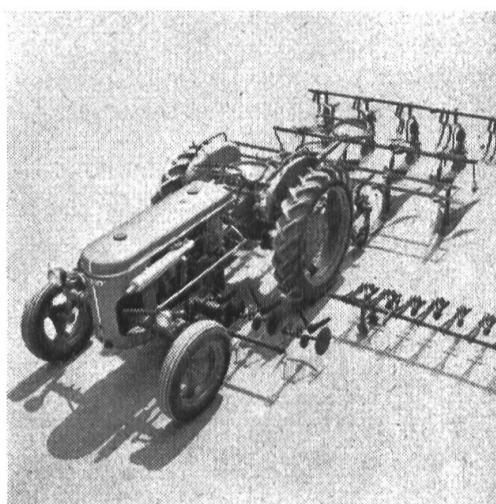
A gauche et à droite: Fixation en trois points. On remarquera, en plus du réglage du dévers par vis et volant, le levier de passage d'un dévers au dévers symétrique.



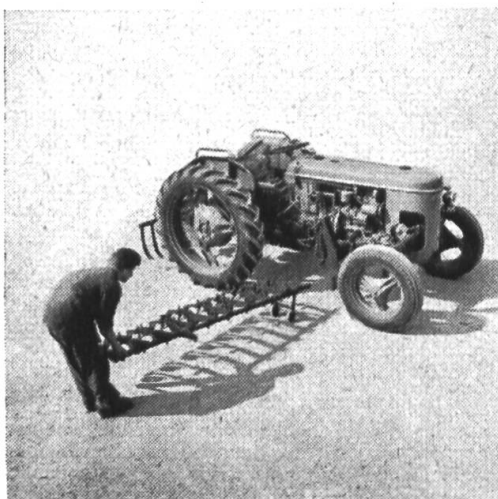
A gauche: Griffes sous-soleuses travaillant alternativement jusqu'à 30 cm de profondeur depuis le fond du sillon. La profondeur du travail est limitée par une chaîne réglable. L'inclinaison de l'outil est également réglable. Le relevage se fait en même temps que celui de la charrue, ou à main si la charrue n'est pas portée ou semi-portée. Pour lutter contre le tassement superficiel, les griffes sous-soleuses sont remplacées par des griffes fouilleuses.



A gauche: Montage rapide d'un élément alourdisseur de 200 kg.
A droite: Labourage, hersage et sous-solage simultanés.



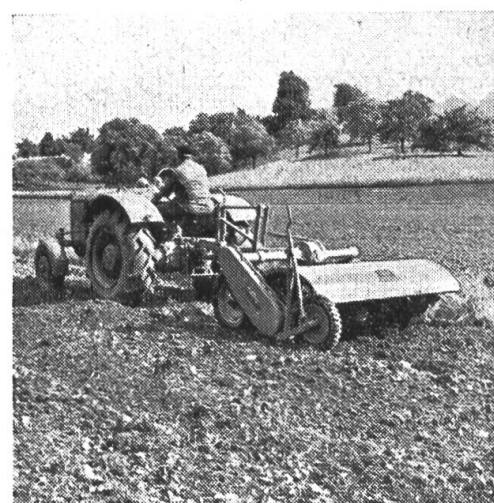
A gauche: Labourage, hersage, sous-solage et ensemencement simultanés.
A droite: Outils pour façons culturales superficielles.



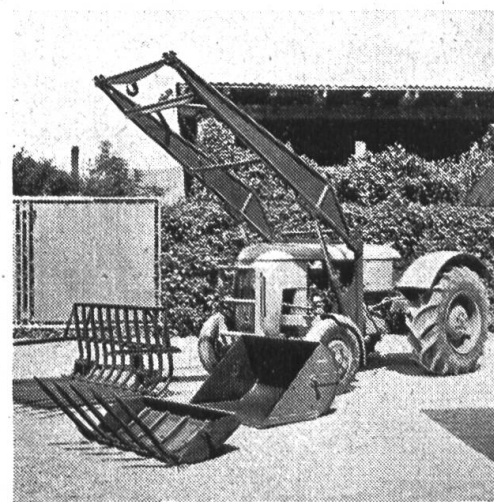
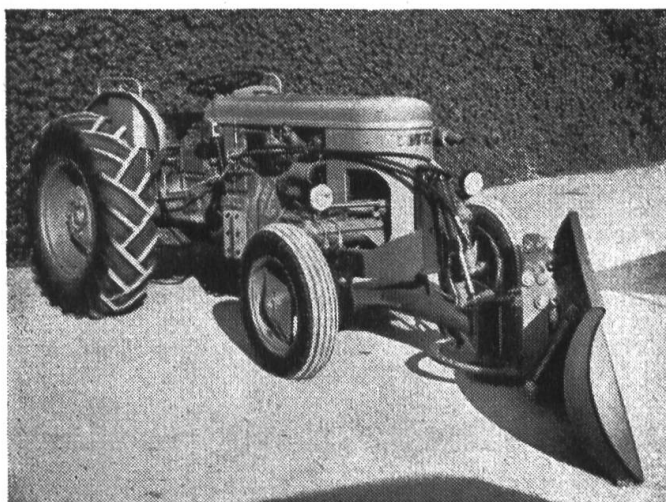
A gauche: Mise en place d'une barre de sarclage sous le tracteur. Le chariot de manœuvre est fixé à la barre au moyen de deux chevilles. La mise en place de tout le dispositif, y compris les supports au tracteur et le vérin hydraulique est exécutée par un seul homme en 4 minutes environ.
A droite: Binage avec outils arrière, rigides latéralement.



A gauche: Binage avec outils arrière manœuvrés par un auxiliaire.
A droite: Binage avec outil fixé sous le tracteur.



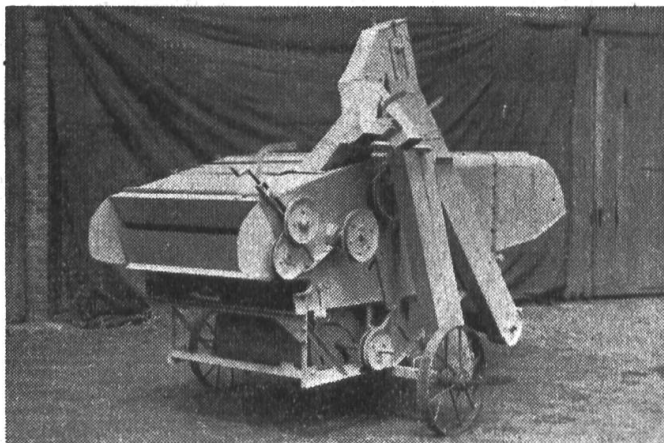
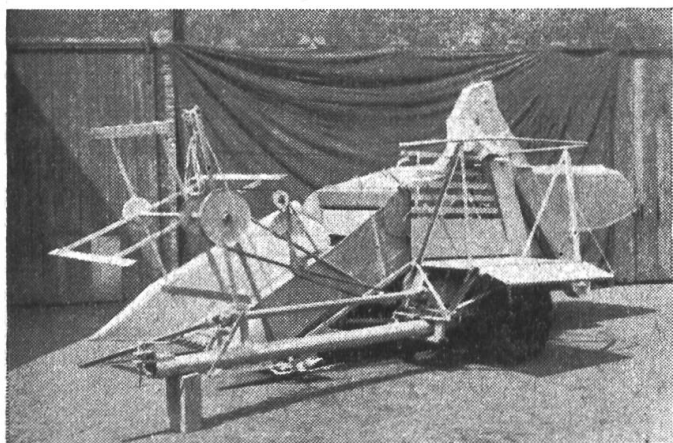
A gauche: Fraisage avec le Rotovator, largeur 135 cm, profondeur jusqu'à 20 cm.
A droite: Tracteur Vevey 560 actionnant une fraise à lames Rotovator; largeur de fraisage 180 cm, profondeur jusqu'à 30 cm et plus.



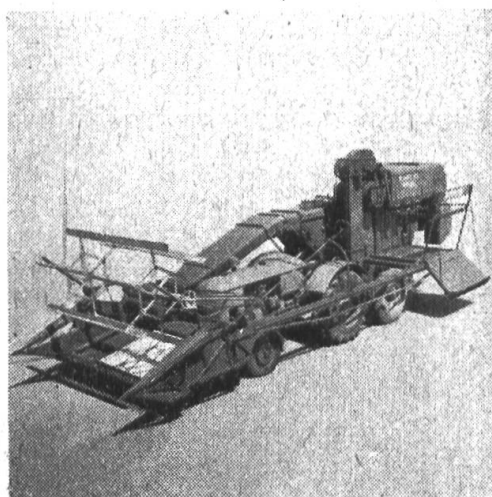
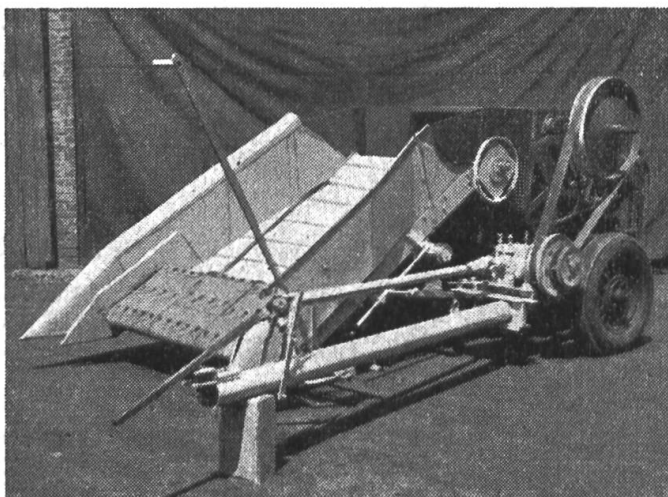
A gauche: Chasse-neige orientable à gauche et à droite et relevé hydrauliquement.
A droite: Élévateur frontal, système Wittenburg, avec crochet de levage, fourche à fumier, fourche à foin et pelle.



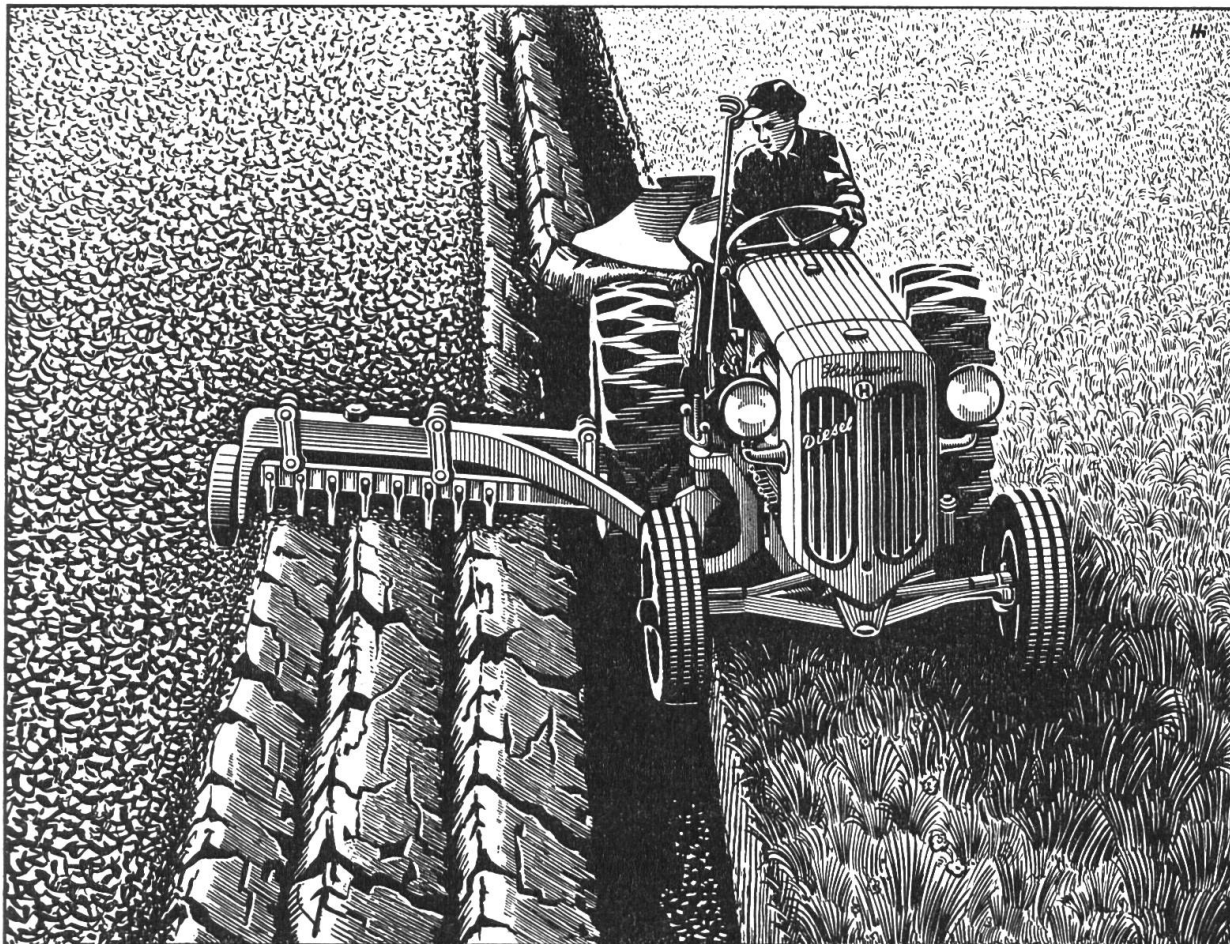
A gauche: Chargement de fumier avec élévateur frontal, système Wittenburg.
A droite: Chargement de foin avec élévateur frontal, système Wittenburg.



A gauche et à droite: Moissonneuse-batteuse Wintenberger.



A gauche: Moissonneuse-batteuse Wintenberger transformée en ramasseuse-presse. La barre de coupe a été remplacée par la barre de la ramasseuse et la batteuse par la presse.
A droite: Moissonneuse-batteuse Dhotel et tracteur Vevey 560 prêts à être utilisés. La mise en place du tracteur a lieu alors que la batteuse est basculée sur son propre essieu. Le relevage du tablier est commandé électriquement ou hydrauliquement. Les roues porteuses de la batteuse sont pivotantes et leur commande connectée à celle des roues du tracteur, si bien que le tout vire dans un diamètre réduit.



L'invention géniale de la **Herse à moteur HURLIMANN**

(brevetée)

a permis de réaliser une simplification efficace du travail de la terre, tout en favorisant au mieux la végétabilité de la semence.

Les principaux avantages sont les suivants:

1. Le tracteur portant la herse à moteur et tirant la charrue, le champ est labouré et hersé en un seul passage, et est aussitôt prêt pour les semailles.
2. Il y a donc suppression du second passage sur le champ labouré pour effectuer les travaux du hersage.
3. Entre le labourage et le hersage, les mottes ne peuvent plus être desséchées par le vent et le soleil.
4. Les racines des mauvaises herbes sont complètement détruites par le hersage mécanique parfait obtenu avec la nouvelle herse à moteur. Il en résulte une végétation absolument exempte de toute ivraie.
5. La herse à moteur sert en même temps de vibreur et d'aplanisseur. La terre s'affaisse déjà au moment du hersage, si bien que l'enracinement des grains n'est pas dérangé par un affaissement ultérieur.

C'est pourquoi une augmentation considérable de la récolte a été constatée chaque fois que le sol a été traité avec une herse à moteur Hürlimann.

L'agriculteur qui va avec le progrès ne repasse plus une deuxième fois sur le champ, mais il réunit en une seule opération le labourage et le hersage. Il économise de cette façon du temps, du carburant, l'usure du tracteur et ces économies unies à l'apport plus grand du sol élèvent considérablement le rendement de son domaine.

Hans Hürlimann - Fabrique de tracteurs - Wil SG