

**Zeitschrift:** Le tracteur : périodique suisse du machinisme agricole motorisé  
**Herausgeber:** Association suisse de propriétaires de tracteurs  
**Band:** 16 (1954)  
**Heft:** 4

**Artikel:** L'Exposition royale d'agriculture de 1953 à Blackpool (Angleterre)  
**Autor:** Steinmetz, H.  
**DOI:** <https://doi.org/10.5169/seals-1049239>

### **Nutzungsbedingungen**

Die ETH-Bibliothek ist die Anbieterin der digitalisierten Zeitschriften auf E-Periodica. Sie besitzt keine Urheberrechte an den Zeitschriften und ist nicht verantwortlich für deren Inhalte. Die Rechte liegen in der Regel bei den Herausgebern beziehungsweise den externen Rechteinhabern. Das Veröffentlichen von Bildern in Print- und Online-Publikationen sowie auf Social Media-Kanälen oder Webseiten ist nur mit vorheriger Genehmigung der Rechteinhaber erlaubt. [Mehr erfahren](#)

### **Conditions d'utilisation**

L'ETH Library est le fournisseur des revues numérisées. Elle ne détient aucun droit d'auteur sur les revues et n'est pas responsable de leur contenu. En règle générale, les droits sont détenus par les éditeurs ou les détenteurs de droits externes. La reproduction d'images dans des publications imprimées ou en ligne ainsi que sur des canaux de médias sociaux ou des sites web n'est autorisée qu'avec l'accord préalable des détenteurs des droits. [En savoir plus](#)

### **Terms of use**

The ETH Library is the provider of the digitised journals. It does not own any copyrights to the journals and is not responsible for their content. The rights usually lie with the publishers or the external rights holders. Publishing images in print and online publications, as well as on social media channels or websites, is only permitted with the prior consent of the rights holders. [Find out more](#)

**Download PDF:** 13.02.2026

**ETH-Bibliothek Zürich, E-Periodica, <https://www.e-periodica.ch>**

# L'Exposition royale d'agriculture de 1953 à Blackpool (Angleterre)

par H. Steinmetz, agriculteur diplômé, Betzdorf-Sieg (Allemagne).

On sait que la Société royale d'agriculture d'Angleterre organise chaque année une exposition. La ville choisie en 1953 fut Blackpool, sur la mer d'Irlande.

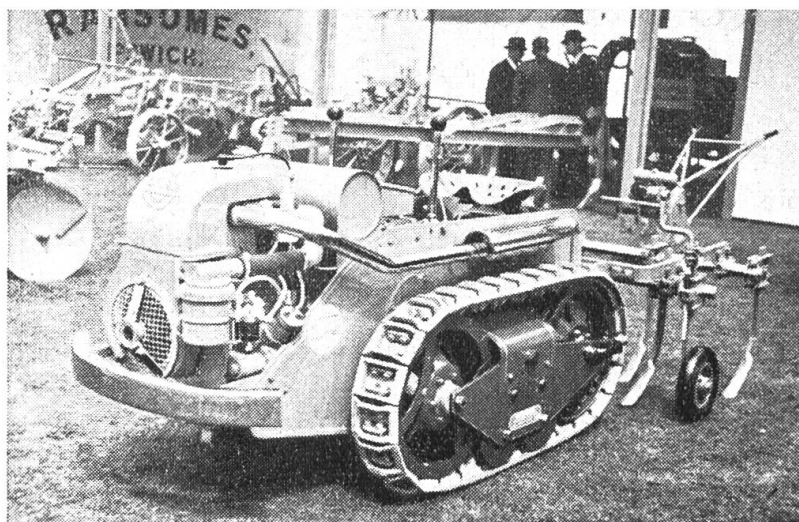
La superficie couverte par l'ensemble des expositions atteignait près de 60 ha. Environ 600 exposants exhibaient les produits de l'industrie. Plus de 3000 animaux étaient présentés.

Cette exposition a été extrêmement instructive, bien organisée, et elle a laissé une impression durable sur le visiteur.

Voici les observations générales que nous avons pu recueillir en passant à travers les différents stands:

## **Les tracteurs.**

Citons pour commencer le tracteur Allis-Chalmers, Modèle B, de 19 CV, avec moteur à pétrole 4 cyl.; il frappe par sa haute garde au sol. La maison David Brown montre un nouveau tracteur de 25 CV, capable de tirer une charrue trisoc, ainsi que des tracteurs à roues de 30 et 50 CV. Le Ferguson est présenté avec tout un lot d'instruments accessoires. Le Fordson - Major, tracteur à roues pouvant être livré avec chenilles

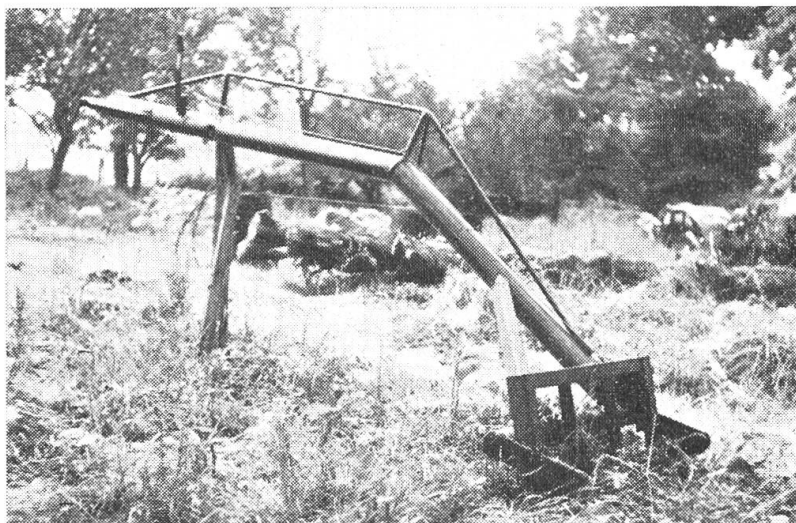


Chenillette Ransomes

montables, a été accueilli avec grand intérêt. Il a un moteur Diesel 4 cyl. et de hautes roues arrière. Les fabriques International Harvester Company et Massey-Harris sont surtout représentées par des tracteurs à chenilles. Le tracteur Monarch, de 17 CV, est un nouveau venu dont on dit qu'il est particulièrement léger. Son châssis se fait remarquer par

l'espace réservé pour un siège entre le bloc moteur et le bâti. Le tracteur Nuffield exposé est d'un rendement de 10 % supérieur aux modèles antérieurs. En marchant à l'huile Diesel, sa puissance est de 30,5 CV, et en fonctionnant au pétrole, de 39,5 CV. Mentionnons enfin le tracteur Président, de 12 CV, qui est le seul des tracteurs légers à présenter des instruments pour la substructure, autrement dit entre les roues.

Elévateur-chargeur frontal



### **Les chenilles.**

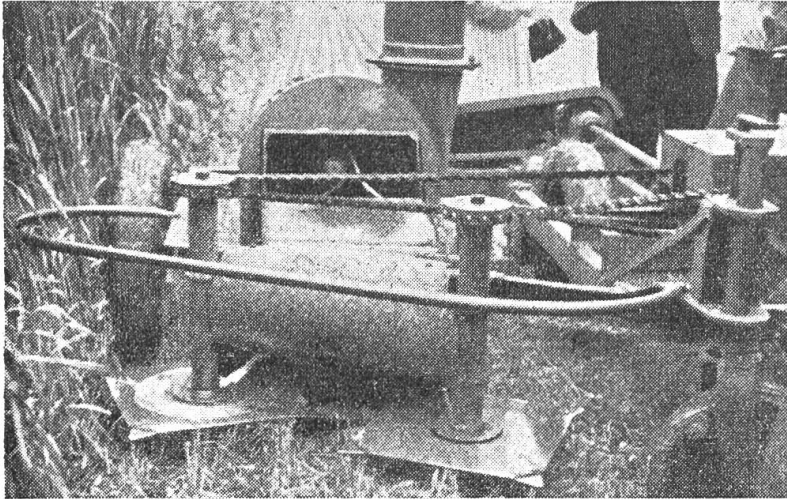
Le nombre élevé des chenilles de type lourd et très lourd est frappant. Plusieurs constructeurs en exposent. Les chenilles montables, de modèles variés, constituent une innovation; elles comportent une grande roue porteuse aménagée devant la commande arrière. Quelques-une sont une bande de roulement en caoutchouc. Le tracteur horticole Ransomes est une chenillette très intéressante. Il est muni de bandes de roulement à plaques de caoutchouc, et bien que sa garde au sol soit bonne, il est extrêmement bas, de sorte qu'il peut être utilisé dans les vignobles et les vergers.

### **Les instruments portés.**

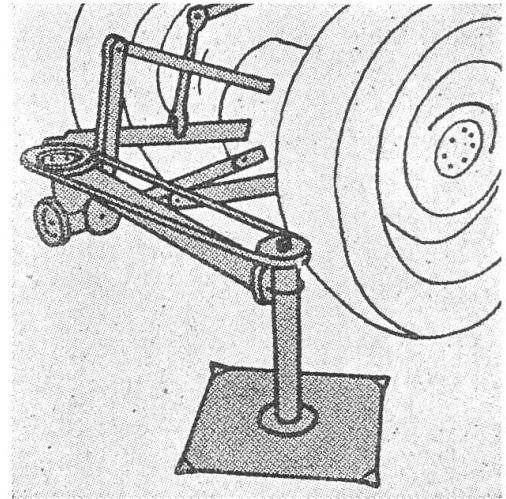
A part le tracteur Président, aucun autre tracteur ne présente d'outils fixés entre les roues. Le chargeur-élévateur frontal excepté, on préfère généralement monter les instruments au relevage hydraulique. Les barres de fauchage portées sont pour ainsi dire inexistantes. On trouve en revanche davantage de mécanismes de fauchage tractés ou des dispositifs portés pour la taille des haies, lesquels se mettent en place et s'enlèvent beaucoup plus rapidement les uns et les autres. Les ramasseuses sont des instruments portés qui attirent l'attention. Ces fourches larges rassemblent le foin, la paille ou le fourrage pour silos. Elles se montent à l'avant ou à l'arrière du tracteur. Dans le premier cas, elles conviennent pour le foin; dans le second, pour le fourrage vert. La ramasseuse adaptée à l'arrière amène le fourrage dans les silos-cuves où il est tassé par le tracteur.

Les instruments de chargement sont accueillis favorablement

en Angleterre. Le chargeur-élévateur frontal, notamment, est très développé. On remarque surtout les pinces à fourrage pour silos et les engins de levage pour sacs et balles. Les fourches à engrais et à fumier ne se déchargent pas par basculement, mais par glissement oblique, de sorte que l'on peut utiliser la capacité totale de chargement.



Le «Silorator», nouveau type de hacheuse de plein air



Plaque coupante portée pour la récolte des choux fourragers

Les modèles de ramasseuses-presses sont nombreux. Il ne faut pas perdre de vue qu'elles jouent un rôle considérable en Angleterre lors de la fenaison. On attache beaucoup d'importance à ce que les balles soient très serrées. La presse se trouve dans la plupart des cas sur le côté du mécanisme de ramassage et elle éjecte les balles latéralement. Il existe également des modèles où le foin est amené à la presse par le haut. Parmi les machines allemandes représentées, notons les Fahr, Lanz et Claas, entre autres. En fait de nouveauté dans ce domaine, il faut mentionner l'emballoteuse rotative Allis-Chalmers (roto-baler), instrument pour la prise de mouvement. Cette machine rassemble une certaine quantité de foin et l'enroule ensuite comme un tapis. La balle faite est entourée par un lien et éjectée à l'arrière. Les balles ainsi confectionnées sont particulièrement maniables et sèchent facilement.

En ce qui touche les instruments de culture, il faut signaler une repiqueuse, livrable comme instrument porté ou traîné. Les plants sont maintenus par des plaquettes de caoutchouc spongieux. Ce système a fait ses preuves.

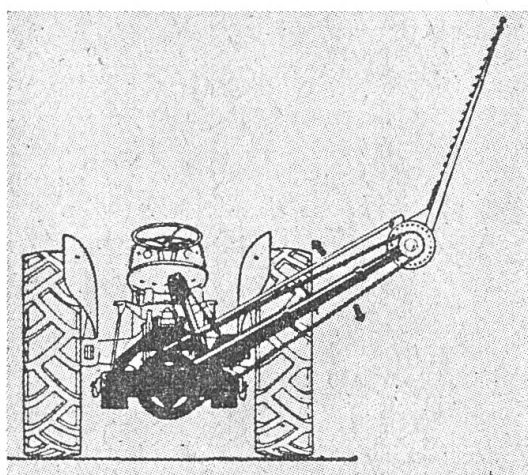
Parmi les instruments pour la récolte des betteraves, nous avons été frappé par un décrotteur, lequel effectue un nettoyage complet au moyen de plusieurs rouleaux rotatifs denticulés et pousse ensuite les betteraves vers le ruban transporteur.

Au nombre des instruments portés pour tracteurs se trouve encore le bras à prise de force de MacCornell. Il s'agit ici d'un dispositif de transmission

de puissance qui se monte à l'arrière du tracteur. Ce bras peut être réglé à la hauteur désirée et porter des outils à son extrémité, p. ex. une scie circulaire, un malaxeur à béton, une tarière, un crochet pour le soulèvement de charges, etc. Ce bras à prise de force sert cependant surtout à l'actionnement du dispositif pour la taille des haies dont nous avons parlé par ailleurs. Ce dernier est un instrument analogue à la barre de faucheuse et peut travailler aussi bien verticalement que de biais ou horizontalement. Cette barre de coupe pour les haies occupe une place très importante en Angleterre, du fait que les terres de chaque domaine rural sont entourées de haies.

### **Les moissonneuses-batteuses**

que les Anglais appellent «combine» jouent un rôle de premier plan dans l'agriculture moderne. Entre autres machines, nous avons pu voir là-bas des International Harvester Company et des Massey-Harris. La moissonneuse-batteuse Ransomes, large de 1 m 20, constitue une nouveauté. Elle est entraînée par la prise de mouvement du tracteur et se



Bras à prise de force pour tracteurs, pouvant être utilisé diversement



Chargeuse de balles

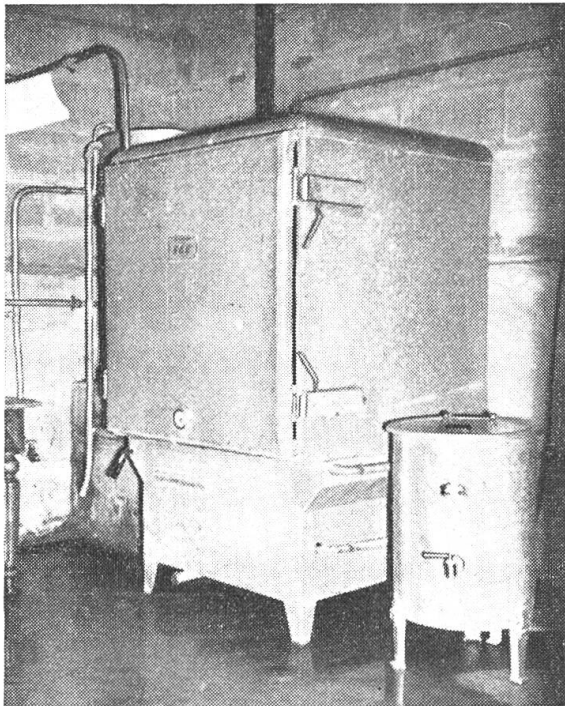
distingue par sa construction extraordinairement basse et ramassée. La machine Allis-Chalmers, prévue aussi pour la prise de mouvement, a suscité également beaucoup d'intérêt. Les marques allemandes que l'on voit exposées sont les Claas, Dechentreiter, Fahr et Lanz. La moissonneuse-batteuse Claas a été particulièrement bien accueillie.

### **Le séchage artificiel.**

On voue la plus grande attention au séchage artificiel en Angleterre, qu'il s'agisse de la dessiccation des céréales ou du foin. Les installations fixes ou transportables sont exposées en grand nombre.

Les séchoirs pour céréales ensachées, déplaçables, offrent une solution





Stérilisateur à vapeur pour les ustensiles de traite.

A droite: bouilleur  
(préparation d'eau chaude)

très intéressante. Ils comportent une plate-forme assez grande où sont placées un certain nombre de grilles, suivant les besoins. L'ensemble repose sur une bouche à air chaud. Les sacs sont disposés sur les grilles, de manière à obstruer l'orifice d'arrivée de l'air. On obtient ainsi un séchage complet, le courant d'air chaud traversant les sacs de part en part. A part ce système, on trouve aussi le séchage par étendage, qui peut être installé en ne demandant que relativement peu de place. Le séchoir transportable consiste en un grand tambour rotatif fonctionnant au mazout. Ce carburant est très en faveur dans ce pays, grâce à son prix avantageux. Mais il y a également le chauffage au coke et à l'électricité.

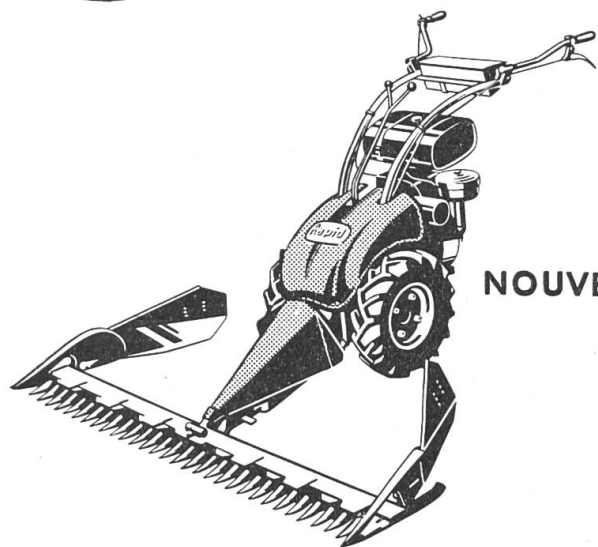
### **Les machines à traire**

sont très répandues en Angleterre. Les modèles présentés sont surtout ceux avec bidon. On trouve différents systèmes: certains où le lait est conduit directement du pis dans le bidon; d'autres où le lait est amené par tuyauterie dans un local spécial. Signalons dans ce domaine les stérilisateur à vapeur pour stériliser les ustensiles servant à la traite. Ces appareils, avec lesquels on a fait de bonnes expériences, fournissent aussi de l'eau bouillante, indépendamment de la production de vapeur. Les bassins de rinçage présentés font également bonne impression vu la quantité minimum d'eau nécessaire et les facilités pour le nettoyage des ustensiles.

De grands progrès ont été réalisés dans le refroidissement du lait. La préférence va aux réfrigérateurs adaptables aux bidons. Ils sont fixés à ces derniers lors de la traite ou immédiatement après. Tous les modèles de réfrigérateurs sont munis d'un dispositif de brassage.

(Trad. résumée par R. Schmid, Brougg)

# 3x Rapid



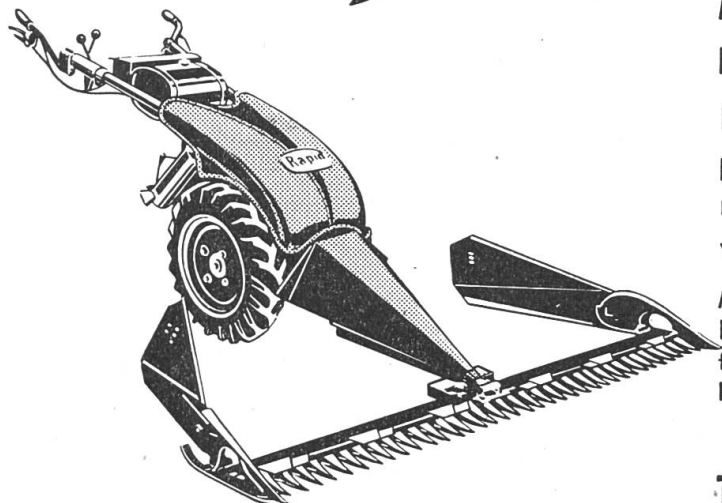
**NOUVEAU**

## La nouvelle petite motofaucheuse suisse

**REX**

Rendement, construction, forme et prix sensationnels. La machine idéale pour la montagne et les petites exploitations.

Moteur 5—6 CV 4-temps avec régulateur, 3 vitesses avant, 1 marche arrière, poulie, commande de la lame sans trépidations, barres de coupe 130 et 160 cm.

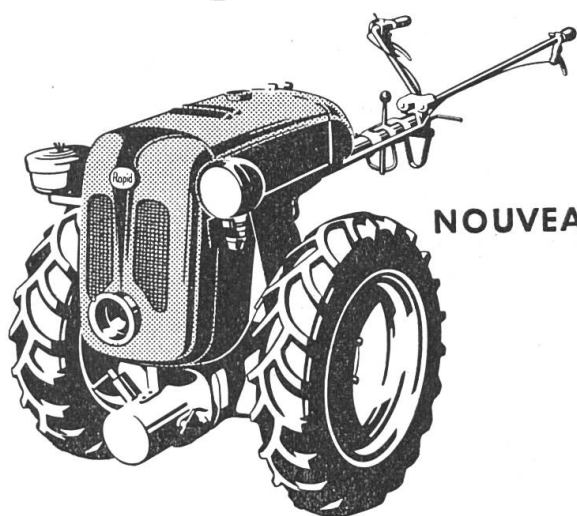


## Motofaucheuse puissante pour travail difficile

**Type U**

Eprouvées dans des milliers de cas. Emplois divers comme faucheuse, moissonneuse, tracteur, moteur stationnaire, pulvérisateur, treuil, etc.

Moteur 7 CV 2-temps ou 9 CV 4-temps avec régulateur, 3 vitesses avant, 1 marche arrière, 2 prises de force, frein, commande de la lame sans trépidations, barres de coupe 160 et 190 cm.



**NOUVEAU**

## Tracteur monoaxe et moto- faucheuse très maniable

**Type S**

Type STANDARD ou nouveau modèle spécial type S-SUPER. Machine universelle idéale pour petites exploitations. Complète le tracteur à 4 roues pour le fauchage, l'herbage, le sarclage, le buttage et le hersage.

Moteur 9 CV 4-temps avec régulateur, 4 vitesses avant, 2 arrière, 2 prises de force, pneus, différentiel avec blocage, roues réglables en hauteur et en largeur, commande de la lame sans trépidations, barres de coupe 160 et 190 cm.

**Machines suisses pour paysans suisses**



**Rapid S.A. des Faucheuses à Moteur, Lessingstr. 11, Zürich 2**