

**Zeitschrift:** Le tracteur : périodique suisse du machinisme agricole motorisé  
**Herausgeber:** Association suisse de propriétaires de tracteurs  
**Band:** 16 (1954)  
**Heft:** 2  
  
**Rubrik:** Suggestions utiles

### **Nutzungsbedingungen**

Die ETH-Bibliothek ist die Anbieterin der digitalisierten Zeitschriften auf E-Periodica. Sie besitzt keine Urheberrechte an den Zeitschriften und ist nicht verantwortlich für deren Inhalte. Die Rechte liegen in der Regel bei den Herausgebern beziehungsweise den externen Rechteinhabern. Das Veröffentlichen von Bildern in Print- und Online-Publikationen sowie auf Social Media-Kanälen oder Webseiten ist nur mit vorheriger Genehmigung der Rechteinhaber erlaubt. [Mehr erfahren](#)

### **Conditions d'utilisation**

L'ETH Library est le fournisseur des revues numérisées. Elle ne détient aucun droit d'auteur sur les revues et n'est pas responsable de leur contenu. En règle générale, les droits sont détenus par les éditeurs ou les détenteurs de droits externes. La reproduction d'images dans des publications imprimées ou en ligne ainsi que sur des canaux de médias sociaux ou des sites web n'est autorisée qu'avec l'accord préalable des détenteurs des droits. [En savoir plus](#)

### **Terms of use**

The ETH Library is the provider of the digitised journals. It does not own any copyrights to the journals and is not responsible for their content. The rights usually lie with the publishers or the external rights holders. Publishing images in print and online publications, as well as on social media channels or websites, is only permitted with the prior consent of the rights holders. [Find out more](#)

**Download PDF:** 21.01.2026

**ETH-Bibliothek Zürich, E-Periodica, <https://www.e-periodica.ch>**

# SUGGESTIONS UTILES

## L'utilisation de l'arracheuse à pommes de terre pendant les foins et les regains

L'arracheuse à pommes de terre est une des nombreuses machines agricoles que l'on n'utilise que pendant quelques jours par année et qui, le reste du temps, ne sert qu'à encombrer la remise.

Les lignes qui suivent vous indiqueront comment on peut utiliser l'arracheuse à pommes de terre comme épandeuse pendant les foins et les regains:

La figure 1 montre le patin qui remplace le soc et qui est chargé de maintenir les fourches de l'arracheuse à environ 2—3 cm du sol. Le dessous du patin sera arrondi pour éviter d'abîmer l'herbe. On a avantage à tourner autour du champ car il n'est pas nécessaire de relever la machine pour tourner à chaque bout. Comme le foin et le regain sont beaucoup plus légers que la terre, on peut travailler rapidement sans que la machine en souffre.

L'arracheuse convient particulièrement bien pour épandre les andains faits avec le râteau-fane. En râtelant, on s'arrangera pour qu'il y ait assez de place afin de pouvoir étendre avec l'arracheuse en tournant autour du champ, en commençant soit au bord, soit au milieu. Si le foin est très épais, il sera peut-être nécessaire de défaire un peu ici et là avec la fourche après avoir

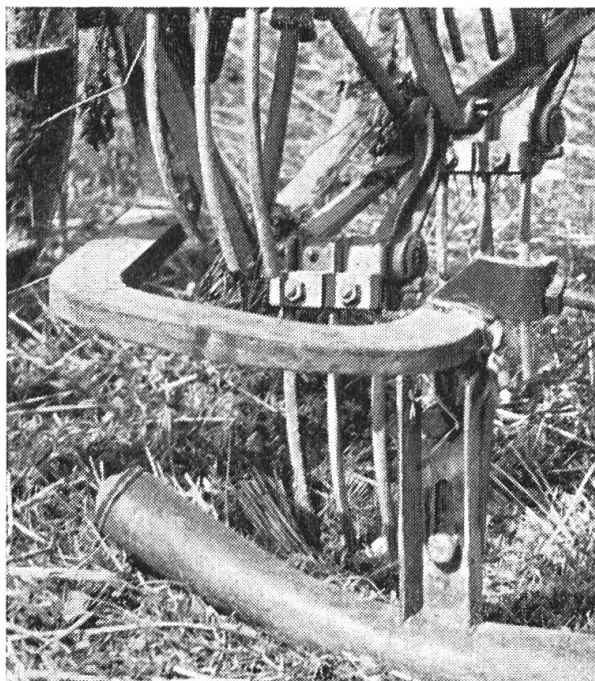


Fig. 1. Un patin remplace le soc.



Fig. 2. L'arracheuse à pommes de terre utilisée comme épandeuse.

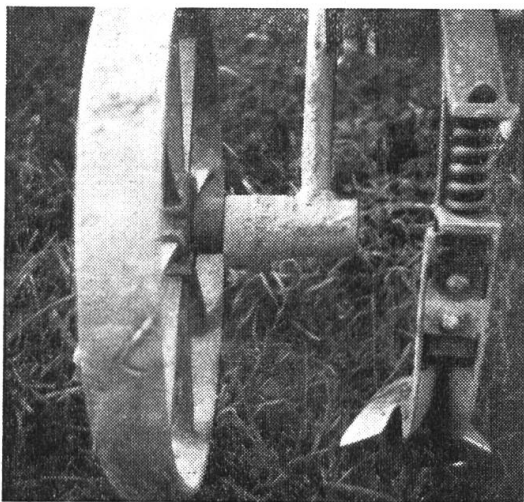
passé avec la machine. Mais, malgré tout, l'allégement du travail est considérable. Un autre avantage réside dans le fait que tous les andains sont défaits en très peu de temps. Si les andains sont réguliers et pas trop gros, on épargne tout travail manuel. Il faut prendre garde de travailler à une vitesse régulière pour obtenir un bon épandage.

On n'a pas l'habitude en Suisse de hacher la paille de litière. L'arracheuse à pommes de terre peut être utilisée aussi pour l'épandage du fumier fait avec de la paille hachée. Le fumier est déposé sur le champ en tires régulières, distantes d'environ 4 mètres les unes des autres. Il n'y a plus qu'à passer avec l'arracheuse pour que l'épandage soit fait sans peine. Celui qui a commencé à hacher la paille de litière ne veut plus rien savoir du fumier à longue paille.

Celui qui reste sceptique devant mon «invention» n'a qu'à essayer; les frais de transformation ne sont pas élevés et personne ne se repentira d'avoir tenté l'essai. (trad. ergé) S.W.

## De quelques détails importants touchant les machines agricoles

Le graissage des machines et instruments agricoles constitue une des mesures les plus appropriées pour en accroître la durée et éviter à l'agriculteur des frais de réparation par trop élevés. Le graissage seul ne fait toutefois pas tout; il faut également veiller à ce que la graisse ne soit pas mélangée avec des particules de terre, ce qui peut provoquer parfois des usures extrêmement rapides. Il arrive, par exemple, qu'aux roues de la charrue, du semoir ou du cultivateur de la terre tombe de la jante sur le moyeu et s'y mélange avec la graisse, ce qui entraîne une usure très rapide des zones de frottement. M. P. Keller, maître-valet de l'exploitation du domaine de Königsfelden, a recouvert tous les moyeux des roues menacées d'une usure semblables, de petits capuchons protecteurs en fer blanc. Puisse cet exemple être profitable à d'autres agriculteurs ! He.



Cultivateur dont le moyeu des roues a été recouvert d'un capuchon protecteur en fer blanc.