

Zeitschrift: Le tracteur : périodique suisse du machinisme agricole motorisé
Herausgeber: Association suisse de propriétaires de tracteurs
Band: 14 (1952)
Heft: 12

Artikel: Travaux d'entretien aux machines et outils agricoles
Autor: Sury, R.
DOI: <https://doi.org/10.5169/seals-1049297>

Nutzungsbedingungen

Die ETH-Bibliothek ist die Anbieterin der digitalisierten Zeitschriften auf E-Periodica. Sie besitzt keine Urheberrechte an den Zeitschriften und ist nicht verantwortlich für deren Inhalte. Die Rechte liegen in der Regel bei den Herausgebern beziehungsweise den externen Rechteinhabern. Das Veröffentlichen von Bildern in Print- und Online-Publikationen sowie auf Social Media-Kanälen oder Webseiten ist nur mit vorheriger Genehmigung der Rechteinhaber erlaubt. [Mehr erfahren](#)

Conditions d'utilisation

L'ETH Library est le fournisseur des revues numérisées. Elle ne détient aucun droit d'auteur sur les revues et n'est pas responsable de leur contenu. En règle générale, les droits sont détenus par les éditeurs ou les détenteurs de droits externes. La reproduction d'images dans des publications imprimées ou en ligne ainsi que sur des canaux de médias sociaux ou des sites web n'est autorisée qu'avec l'accord préalable des détenteurs des droits. [En savoir plus](#)

Terms of use

The ETH Library is the provider of the digitised journals. It does not own any copyrights to the journals and is not responsible for their content. The rights usually lie with the publishers or the external rights holders. Publishing images in print and online publications, as well as on social media channels or websites, is only permitted with the prior consent of the rights holders. [Find out more](#)

Download PDF: 26.01.2026

ETH-Bibliothek Zürich, E-Periodica, <https://www.e-periodica.ch>

Travaux d'entretien aux machines et outils agricoles

par Rod. Sury, contremaître, Wallierhof, Riedholz (Sol.)

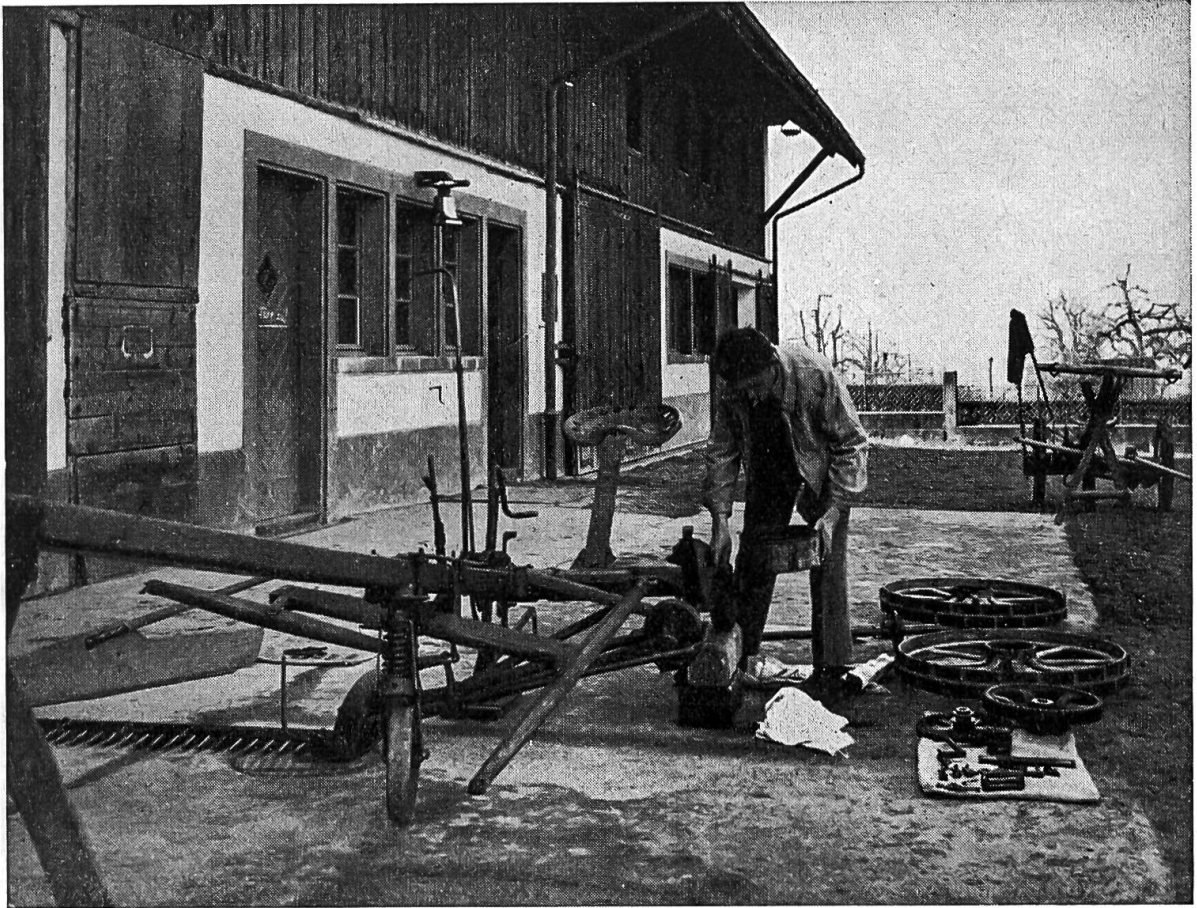
Voici de nouveau le moment de soumettre les machines et instruments agricoles à une revision approfondie. Il ne suffit pas, en automne et une fois leur tâche accomplie, de les ranger sous la remise pour les en ressortir au printemps seulement. D'après des données du Secrétariat suisse des paysans, les frais de réparations de machines se montèrent à environ 180 millions de francs en 1946, soit une somme qui incite à considérer si des économies importantes ne seraient pas possibles.

Les machines devraient tout d'abord être entièrement débarrassées de la saleté (huile, cambouis, terre). Les travaux d'entretien sont à effectuer préférentiellement dans l'ordre suivant: la machine est lavée à l'eau aussi bien que possible; les parties couvertes d'huile et de graisse doivent être dégrassées avec une spatule de bois afin d'épargner le métal et la peinture; quand la machine est sèche, les endroits à huiler et à graisser sont à nettoyer soigneusement au pétrole ou à l'huile Diesel, après quoi toute la machine est lavée au jet, à pression modérée; la boîte à vitesses doit être vidangée et remplie d'huile nouvelle; les graisseurs, raccords de graissage et autres postes de graissage sont à contrôler et le lubrifiant à remplacer, si nécessaire. En donnant à temps à sa machine les soins voulus, le paysan s'évite de gros frais de réparations. Dans ce but, il lui faudrait aussi posséder un petit stock de pièces de rechange des parties de machines qui sont sujettes à la plus grande usure, telles que: pièces tranchantes des charrues, lames de coupeaux, contre-plaques de doigts, doigts et tringles de faucheuses, petites bielles, fourches de faneuses, socs d'instruments de sarclage, etc. L'agriculteur devrait avoir également à sa disposition les outils nécessaires, c'est-à-dire: un étau, des forets, un jeu de clefs à fourche, des pointeaux, des chasse-pointes, des marteaux, des pinces et des tenailles.

L'exécution des réparations importantes doit être confiée, en hiver déjà, à un homme du métier expérimenté, car l'agriculteur manque en général des connaissances mécaniques et techniques requises ainsi que des installations de machines.

Il est indispensable, ensuite, d'enduire toutes les parties nues avec de l'huile de rebut, ou d'un mélange huile-pétrole, pour les préserver de la rouille. Le traitement des machines et instruments avec de la laque anti-rouille (incolore), de la laque-émail pour machines ou de la résine artificielle à appliquer au pistolet est à conseiller fortement. A cet effet, un pistolet qui peut être connecté à la pompe à pneus automatique, que l'on trouve dans beaucoup d'exploitations, rendra de bons services. Par ce moyen, on obtient une couche uniforme, et du travail ainsi que du matériel sont épargnés.

Le remisage en bon ordre des voitures, machines et instruments, été comme hiver, dans un endroit abrité de la pluie et du soleil, est absolument indispensable. Un hangar couvert, simple, bâti en planches sur trois côtés,



Nettoyage complet d'une faucheuse



La barre de coupe est protégée contre l'humidité

Pourquoi les PNEUS TR *Firestone* *sont préférés par les agriculteurs*

L'agriculteur averti a compris, depuis longtemps, que le profil «Champion» du pneu Firestone garde du progrès, lui assure les services les meilleurs dans les usages mixtes du tracteur : adhérence, efficacité du coefficient d'adhérence le plus élevé, quelle que soit la nature du sol. Vous serez enthousiasmé de Firestone lorsque vous aurez l'occasion d'observer ses pneus au travail.

Les pneus Firestone vous offrent des avantages é

- Barres de traction incurvées, tronconiques, qui accrochent mieux et pénètrent dans la terre meuble.
- Sculpture aux gorges arquées facilitant le dégagement de la terre et le bourrage des recoins.
- Barres de traction larges et plates augmentant les qualités d'adhérence du pneu.
- Deux nappes de tissu spécial placées sous la bande de roulement pour protéger le pneu contre les heurts et les chocs violents.
- Possibilité de choisir entre deux types de profils:
1° à centre ouvert 2° à barres de traction reliées entre elles

Faites-en l'essai vous-même et exigez :

Firestone

lors de votre prochain achat.

Les pneus Firestone sont les pneus préférés de l'agriculteur.

FABRIQUE DE PRODUITS

TEURS

me

teurs

avant
né-
ussi,

ts:

ns la

nt le

se du

car-



RESTONE S.A. PRATTEIN

à proximité de la grange et d'accès facile, peut être construit par l'agriculteur lui-même.

Avant la mise à couvert, et en vue de l'hiver, les barres de coupe et les parties nues doivent être enduites d'huile usagée, ou mieux, d'un antirouille, et enveloppées avec de vieux sacs. Les machines et les voitures munies de pneus seront mises avec avantage sur plots, ou sur des supports de bois, ou simplement entreposées sur un plancher de bois.

La durée de vie des machines et instruments d'une exploitation agricole peut être prolongée par un bon traitement et une bonne manipulation; d'autre part, la joie au travail et la qualité de celui-ci en sont accrues. En outre, il y a moins de frais de réparations et l'on économise de la force de traction ainsi que du carburant.

(traduction: R. Schmid)

Instructions générales concernant l'entretien des machines agricoles

Les machines agricoles représentent un capital important, aussi doit-on vouer une attention particulière à la bonne manière de les traiter et aux justes soins qu'il faut leur donner; car, outre le point de vue personnel, il y en a aussi d'autres, d'ordre général, qui concernent l'économie publique et l'approvisionnement.

Si l'on veut donner aux machines les soins requis, il est bon d'observer les principes suivants:

- 1) Mettre les machines à couvert au terme de leur période de service.
- 2) N'entreposer que des machines en parfait état de propreté.
- 3) Après le nettoyage, lubrifier les parties nues des machines afin d'éviter la formation de la rouille.
- 4) Confier assez tôt les machines ayant besoin d'être réparées à l'atelier de réparations.
- 5) Se procurer à temps les pièces de rechange nécessaires.

Tout paysan et tout agriculteur devrait se faire un devoir de remettre toujours suffisamment tôt les machines qui sont à réparer à l'atelier de réparations. On ne dira jamais avec assez de force qu'il faut charger les ateliers spécialisés des réparations nécessaires pendant les mois d'hiver. En hiver, lorsque le travail dans les ateliers presse moins, les réparations peuvent être effectuées avec davantage de soins que cela n'est possible juste avant la période de service des machines, au printemps ou en été.

A l'entrée de l'hiver, des soins spéciaux doivent toujours être donnés aux tracteurs, moteurs à explosion, pompes à eau, pompes à purin, etc. !

S'il y a danger de gel, ne pas oublier de vidanger l'eau, sans quoi il peut s'ensuivre la rupture de pièces coûteuses.

(«Le paysan zurichois»)

(traduction R. Schmid)