

**Zeitschrift:** Le tracteur : périodique suisse du machinisme agricole motorisé  
**Herausgeber:** Association suisse de propriétaires de tracteurs  
**Band:** 14 (1952)  
**Heft:** 8  
  
**Rubrik:** Suggestions utiles

### **Nutzungsbedingungen**

Die ETH-Bibliothek ist die Anbieterin der digitalisierten Zeitschriften auf E-Periodica. Sie besitzt keine Urheberrechte an den Zeitschriften und ist nicht verantwortlich für deren Inhalte. Die Rechte liegen in der Regel bei den Herausgebern beziehungsweise den externen Rechteinhabern. Das Veröffentlichen von Bildern in Print- und Online-Publikationen sowie auf Social Media-Kanälen oder Webseiten ist nur mit vorheriger Genehmigung der Rechteinhaber erlaubt. [Mehr erfahren](#)

### **Conditions d'utilisation**

L'ETH Library est le fournisseur des revues numérisées. Elle ne détient aucun droit d'auteur sur les revues et n'est pas responsable de leur contenu. En règle générale, les droits sont détenus par les éditeurs ou les détenteurs de droits externes. La reproduction d'images dans des publications imprimées ou en ligne ainsi que sur des canaux de médias sociaux ou des sites web n'est autorisée qu'avec l'accord préalable des détenteurs des droits. [En savoir plus](#)

### **Terms of use**

The ETH Library is the provider of the digitised journals. It does not own any copyrights to the journals and is not responsible for their content. The rights usually lie with the publishers or the external rights holders. Publishing images in print and online publications, as well as on social media channels or websites, is only permitted with the prior consent of the rights holders. [Find out more](#)

**Download PDF:** 14.02.2026

**ETH-Bibliothek Zürich, E-Periodica, <https://www.e-periodica.ch>**

présidée par M. R a i s, également juge fédéral, traitera tous les autres problèmes que soulève l'avant-projet de loi élaboré. La seconde sous-commission compte également un représentant de l'Union suisse des Paysans et de l'Association suisse de Propriétaires de Tracteurs (le président central F. Ineichen).

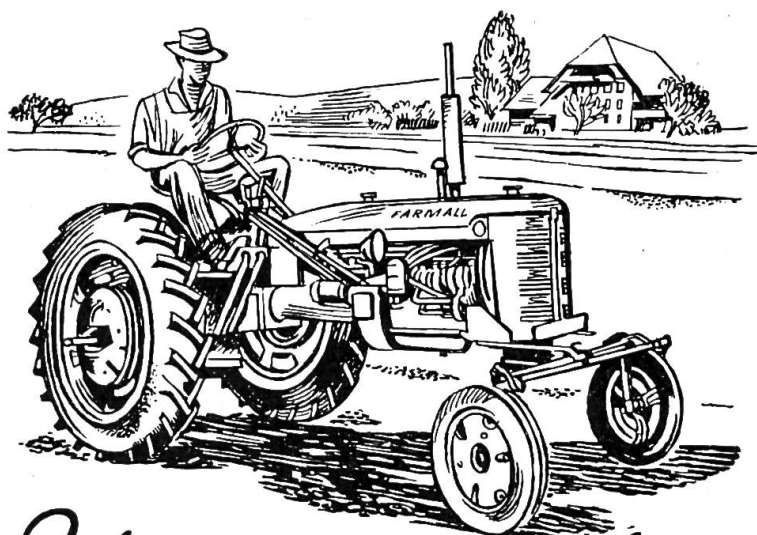
Cette subdivision en groupes de travail a été imposée par l'ampleur de la Commission d'experts extra-parlementaire, dont la composition, en considération de la matière en cause intéressant tous les milieux de la population, devait s'opérer sur une très large base. Il appartiendra maintenant à ce collège de préaviser l'avant-projet du Département, en prenant position à l'égard de toutes les questions nécessitant un examen plus approfondi. La commission aura également toute latitude de soulever des problèmes ne touchant pas l'ouvrage du Département. Ses travaux proprement dits débiteront en automne. On ne peut d'ores et déjà prévoir le temps qu'il faudra pour mener à chef les délibérations qui vont s'engager. On sait par contre que les travaux de revision devront être accélérés, en étudiant également la question de savoir si, dans le sens d'un remaniement partiel, certaines prescriptions légales depuis longtemps dépassées ne devraient pas être en tout premier lieu et immédiatement adaptées aux besoins et nécessités de la circulation routière actuelle.

## SUGGESTIONS UTILES

### Une suggestion pour les éleveurs de porcs

Chaque éleveur de porcs sait que la liberté de mouvements en plein air — ou encore mieux dans un pâturage — exerce une très grosse influence sur le développement des animaux. Mais très souvent les animaux n'ont pas la possibilité d'être en plein air et, ce qui est encore plus important, de pouvoir pâturer. Il existe quelquefois des enclos, mais en général ils sont trop petits, l'herbe a disparu depuis longtemps et avec elle la possibilité qu'ont les porcs de pouvoir pâturer.

Pour que les animaux puissent être en permanence dans l'herbe, il est nécessaire d'avoir plusieurs parcs à disposition. Le coût de telles installations est actuellement élevé, de telle façon qu'un paysan qui fait accessoirement de l'élevage porcin, ne peut pas s'en procurer. Il faut encore ajouter que le terrain utilisé pour ces parcs n'entre plus en ligne de compte pour un autre



## *Usages multiples Frais d'exploitation réduits*

Les **tracteurs Farmall** sont des machines à usages multiples. Toute une série d'outils différents, qui se montent et se démontent rapidement, peuvent tour à tour, dans la même journée, être utilisés et actionnés sans peine du siège, au moyen du relevage hydraulique.

Vous travaillerez plus facilement, plus rapidement et surtout plus économiquement avec un tracteur **FARMALL**.

A chaque domaine son type approprié. Demandez aujourd'hui-même les prospectus et prix de nos tracteurs Farmall et Standard McCormick International à grand rendement:

**Farmall Cub, Farmall Super A, Farmall Super C  
Farmall H, Farmall M, Farmall DF Diesel  
Standard W-4 et W-6**



**INTERNATIONAL HARVESTER  
COMPANY S.A.**

**ZURICH HOHLSTRASSE 100  
TEL. : (051) 23.57.40**

TRACTEURS ET MACHINES AGRICOLES McCORMICK INTERNATIONAL  
CAMIONS INTERNATIONAL — RÉFRIGÉRATION INTERNATIONAL HARVESTER  
MATÉRIEL INDUSTRIEL INTERNATIONAL

usage. Pour un petit nombre de porcs il faut rechercher une autre solution permettant de surmonter les difficultés suivantes:

- l'effectif porcin est insuffisant pour consacrer une grande surface au pacage.
- les moyens financiers à disposition sont limités.

Il faut donc trouver une solution permettant au paysan d'avoir un parc bon marché, facilement montable et démontable, qui puisse être déplacé rapidement et qui soit suffisamment solide pour retenir les porcs.

On trouvera ci-dessous une description d'une clôture que les Américains ont fabriquée à cet effet et qui remplit — théoriquement du moins les conditions ci-dessus. C'est pourquoi nous avons pensé rendre service à nos lecteurs en leur faisant connaître cette solution, dans l'espoir que l'un ou l'autre mettra l'idée en pratique. (Le lecteur serait sûrement très content d'apprendre par ce journal si la clôture a été éprouvée en Suisse. La Réd.)

Fig. 1. Une pièce triangulaire en métal est utilisée pour l'ancrage des coins. Cette pièce est composée d'un tube de 6 à 7 cm de diamètre dans lequel on introduira le piquet et de fers plats soudés.

Fig. 2. Le triangle décrit ci-dessus est enfoncé dans le sol.

Fig. 3. Le tube est débarrassé de la terre qu'il contient pour qu'on puisse y introduire le piquet d'angle.

Fig. 4. Le piquet est introduit dans le tube. Concernant les piquets eux-mêmes, il convient de faire la remarque suivante: une bride fixée à mi-hauteur du piquet et deux anneaux en fer placés à égale distance de part et d'autre de la bride servent de fixation à une baguette métallique. Cette dernière est mobile dans le sens de la longueur (fig. 5) et permet de fixer rapidement le treillis au piquet.

La fig. 6 nous présente un autre avantage: grâce à sa construction particulière, le piquet peut tourner dans le tube. Ainsi qu'il ressort de la figure, le treillis peut s'enrouler autour du piquet, ce qui permet de le tendre fortement sans aucune peine. La distance entre les deux anneaux fixés au piquet correspond à la largeur du treillis. L'anneau inférieur se trouve au niveau du sol, de sorte que le bas du treillis est également au niveau du sol. Il est peu probable que les animaux chercheront à passer sous le treillis. Il faut encore ajouter que la baguette métallique est aussi utilisée pour empêcher le piquet de tourner, il suffit de l'introduire dans l'un des trous percés dans le triangle de base. Cette fixation est nécessaire car elle permet de maintenir le treillis bien tendu.

La mise en place des piquets d'angle et du treillis n'offre pas de difficultés et il semble que ce travail peut être fait en peu de temps. Entre les piquets d'angle on plantera des piquets ordinaires en bois ou en fer.

La fig. 7 nous montre un de ces piquets intermédiaires. Comme on peut le voir, il est planté de façon que sa hauteur au-dessus du sol soit égale à la hauteur du treillis. Celui-ci est introduit en haut dans une rainure du piquet tandis qu'il est retenu en bas par une sorte de mousqueton.



Fig. 1

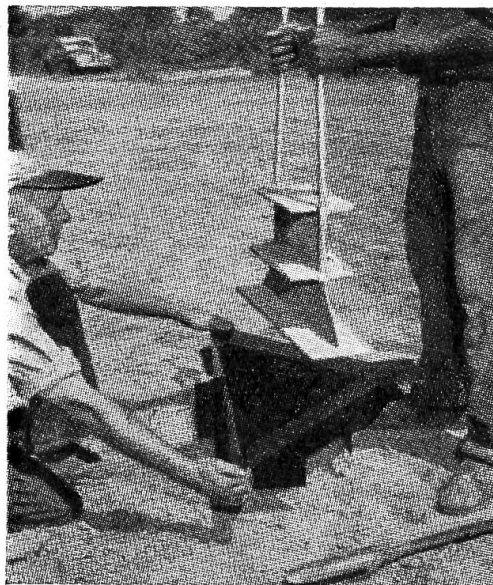


Fig. 2



Fig. 3



Fig. 4

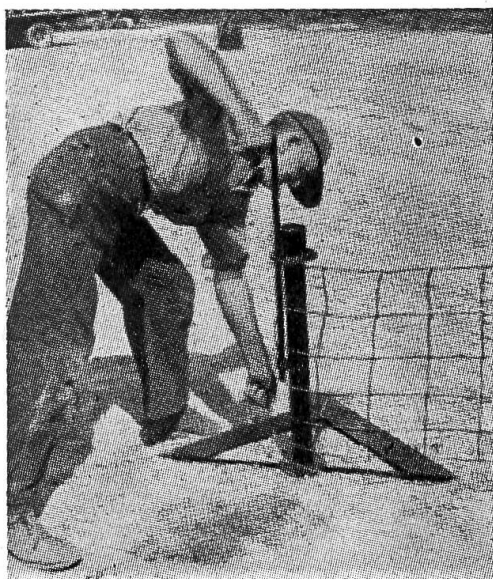


Fig. 5



Fig. 6



La fig. 8 indique comment on fixera la porte.

Si le treillis est trop bas, on peut craindre que les animaux ne cherchent à passer par dessus. Il suffit alors d'ajouter un fil de fer de clôture électrique (fig. 9 et 10).

(traduction: R. Gobalet)

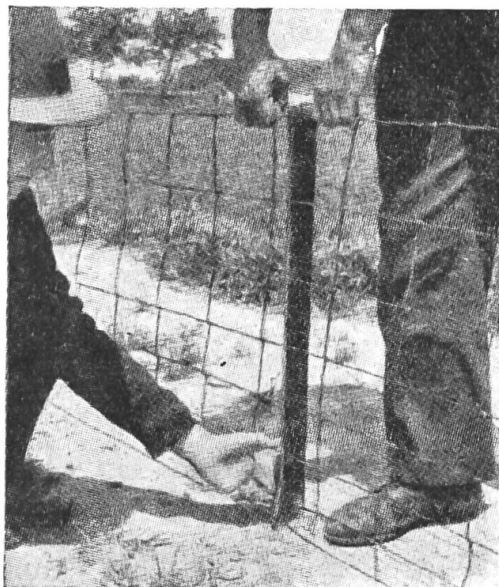


Fig. 7

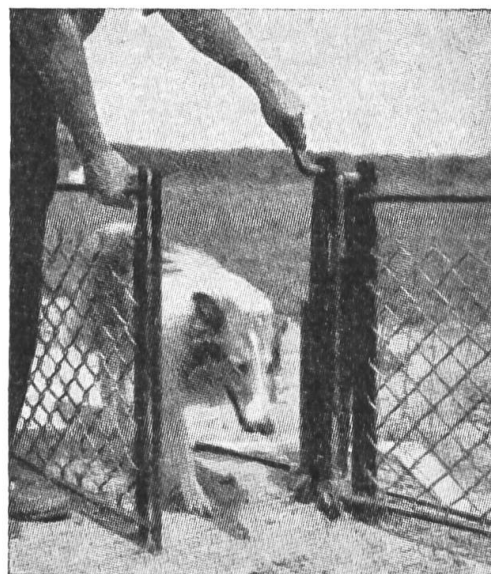


Fig. 8

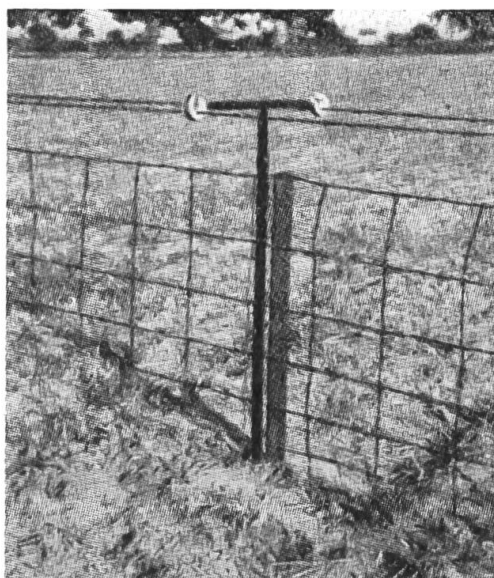


Fig. 9

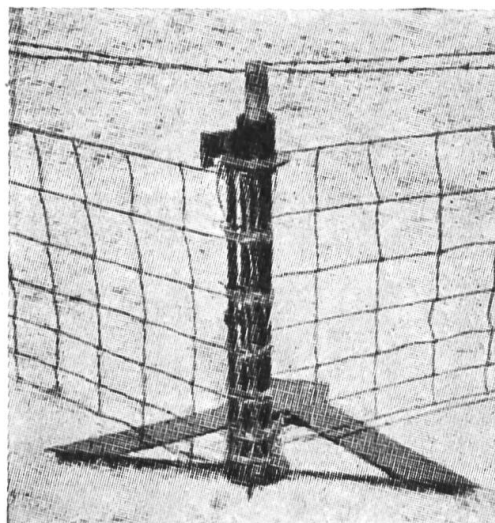


Fig. 10

---

## Soutenez votre périodique

en vous référant, lors de vos achats ou demandes d'offres, aux insertions parues dans «Le Tracteur».

# Soyez prêts pour les travaux ...



1 Profil ouvert offrant une excellente traction sur tous terrains.

2 Barres inclinées et profondes permettant un nettoyage instantané.

3 Profondeur maxima des blocs assurant un long usage et excellent roulement.

4 Profil unique donnant au tracteur une adhérence parfaite en marche arrière.

PNEUS pour TRACTEURS  
TRAKTOREN - REIFEN

# DUNLOP