

**Zeitschrift:** Le tracteur : périodique suisse du machinisme agricole motorisé  
**Herausgeber:** Association suisse de propriétaires de tracteurs  
**Band:** 14 (1952)  
**Heft:** 5  
  
**Rubrik:** Suggestions utiles

### **Nutzungsbedingungen**

Die ETH-Bibliothek ist die Anbieterin der digitalisierten Zeitschriften auf E-Periodica. Sie besitzt keine Urheberrechte an den Zeitschriften und ist nicht verantwortlich für deren Inhalte. Die Rechte liegen in der Regel bei den Herausgebern beziehungsweise den externen Rechteinhabern. Das Veröffentlichen von Bildern in Print- und Online-Publikationen sowie auf Social Media-Kanälen oder Webseiten ist nur mit vorheriger Genehmigung der Rechteinhaber erlaubt. [Mehr erfahren](#)

### **Conditions d'utilisation**

L'ETH Library est le fournisseur des revues numérisées. Elle ne détient aucun droit d'auteur sur les revues et n'est pas responsable de leur contenu. En règle générale, les droits sont détenus par les éditeurs ou les détenteurs de droits externes. La reproduction d'images dans des publications imprimées ou en ligne ainsi que sur des canaux de médias sociaux ou des sites web n'est autorisée qu'avec l'accord préalable des détenteurs des droits. [En savoir plus](#)

### **Terms of use**

The ETH Library is the provider of the digitised journals. It does not own any copyrights to the journals and is not responsible for their content. The rights usually lie with the publishers or the external rights holders. Publishing images in print and online publications, as well as on social media channels or websites, is only permitted with the prior consent of the rights holders. [Find out more](#)

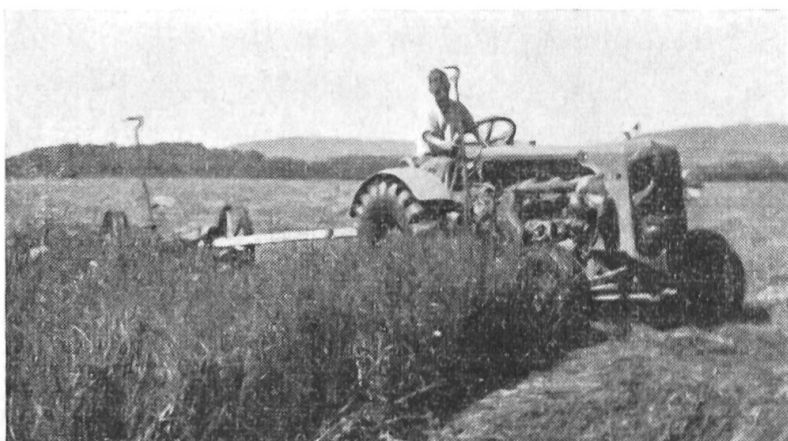
**Download PDF:** 13.02.2026

**ETH-Bibliothek Zürich, E-Periodica, <https://www.e-periodica.ch>**

# SUGGESTIONS UTILES

## Deux barres de coupe pour un tracteur

Nous avons construit un timon spécial, qui permet d'atteler une faucheuse à un tracteur muni d'une barre de coupe latérale. Pour le transport sur route, la faucheuse roule derrière le tracteur. Pour faucher, le timon est poussé de côté de telle manière que la barre de coupe de la faucheuse se place au bon endroit. Une seconde personne se tient sur la faucheuse pendant le travail.



Ce procédé permet de laisser d'abord le foin sécher, et de le faucher ensuite rapidement. On utilise pendant le travail de petites planches à andain, afin qu'il ne soit plus nécessaire de passer ensuite l'andaineuse.

Au cours de l'après-midi, on tourne le foin au moyen de la faneuse dans le sens contraire à celui où l'on a fauché. De cette manière, le foin est entièrement saisi et le vent passe bien à travers.

Pour les regains, il est préférable de ne faucher que l'après-midi. De cette manière, les feuilles sèchent lentement et ne sont pas brûlées par le soleil.

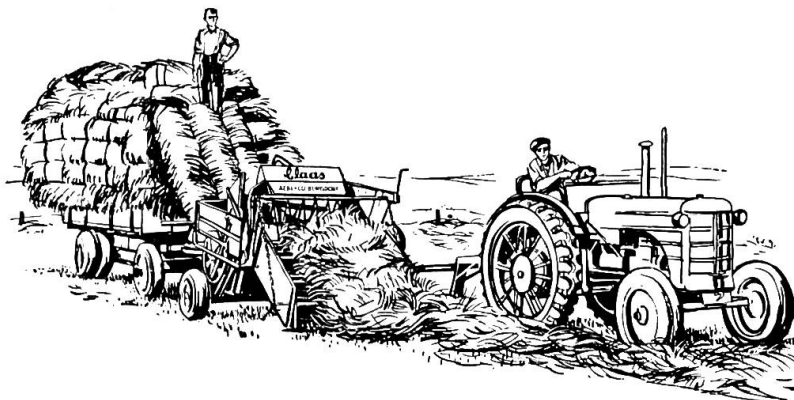
Cette méthode est la meilleure par temps stable, à côté des siccateurs.

F. Trachsel, conducteur de tracteurs.

### Conclusion de la Rédaction:

Peu après l'introduction du tracteur, l'International Harvester Company mit sur le marché un dispositif nommé «Tandem». Il permettait d'atteler deux faucheuses à un tracteur. La deuxième était munie d'un volant de direction comme celui d'une automobile. La seconde faucheuse donnait lieu parfois à des difficultés dans l'herbe lourde et serrée. Son point d'attache se trouvait trop à gauche, et les roues motrices dérapaient de côté.

On peut penser que les conditions sont plus favorables lorsque la première barre de coupe a une prise de force. Cela permet de déplacer fortement le point d'attache de la seconde vers la droite. Cela n'était pas possible lorsqu'on utilisait deux faucheuses, car la situation de la première s'en trouvait désavantageusement influencée, et ses roues dérapaient également.



## Quels avantages vous offre le Pickup Claas pour la récolte du foin?

Vous rentrerez un foin de qualité supérieure, car le chargement peut s'effectuer aux meilleures heures de la journée, avec un personnel réduit. Suivant la grandeur des champs, et une fois le travail bien organisé, trois hommes — y compris le conducteur du tracteur — arrivent à rentrer un hectare en une heure de temps. Le foin est pressé en bottes ficelées de 8 à 12 kg et poussé directement sur le char remorqué. Le déchargement se fait par les moyens habituels et même par souffleur-engrangeur. Ces bottes occupent au tas le 60% seulement de la place du foin ouvert. Du fait *qu'avec le Pickup Claas le fourrage n'est pas pressé à haute densité*, la fermentation du tas se fait normalement. En cas de fenaison précipitée, le danger d'échauffement ou de moisissure est fortement diminué comparativement aux tas de foin ordinaires.

Le Pickup Claas peut encore être employé pour le ramassage de la paille après la moissonneuse-batteuse, ou comme botteleuse stationnaire derrière le battoir. La machine est livrable de notre stock. Demandez-nous, aujourd'hui encore, le prospectus et les nombreuses références.

Importateurs:

AEBI & CO FABRIQUE DE MACHINES  
BERTHOUD

Découper ici et envoyer sous enveloppe ouverte affranchie de 5 cts

**AEBI**

Veuillez m'adresser le prospectus avec prix concernant le  
**Pickup Claas**

Nom \_\_\_\_\_

Adresse \_\_\_\_\_