

Zeitschrift: Le tracteur : périodique suisse du machinisme agricole motorisé
Herausgeber: Association suisse de propriétaires de tracteurs
Band: 14 (1952)
Heft: 4

Rubrik: Institut suisse pour le machinisme et la rationalisation du travail dans l'agriculture (IMA)

Nutzungsbedingungen

Die ETH-Bibliothek ist die Anbieterin der digitalisierten Zeitschriften auf E-Periodica. Sie besitzt keine Urheberrechte an den Zeitschriften und ist nicht verantwortlich für deren Inhalte. Die Rechte liegen in der Regel bei den Herausgebern beziehungsweise den externen Rechteinhabern. Das Veröffentlichen von Bildern in Print- und Online-Publikationen sowie auf Social Media-Kanälen oder Webseiten ist nur mit vorheriger Genehmigung der Rechteinhaber erlaubt. [Mehr erfahren](#)

Conditions d'utilisation

L'ETH Library est le fournisseur des revues numérisées. Elle ne détient aucun droit d'auteur sur les revues et n'est pas responsable de leur contenu. En règle générale, les droits sont détenus par les éditeurs ou les détenteurs de droits externes. La reproduction d'images dans des publications imprimées ou en ligne ainsi que sur des canaux de médias sociaux ou des sites web n'est autorisée qu'avec l'accord préalable des détenteurs des droits. [En savoir plus](#)

Terms of use

The ETH Library is the provider of the digitised journals. It does not own any copyrights to the journals and is not responsible for their content. The rights usually lie with the publishers or the external rights holders. Publishing images in print and online publications, as well as on social media channels or websites, is only permitted with the prior consent of the rights holders. [Find out more](#)

Download PDF: 20.02.2026

ETH-Bibliothek Zürich, E-Periodica, <https://www.e-periodica.ch>

quoique placé assez haut, n'avait pas l'influence néfaste qu'on aurait pu supposer. Comme le tronc se trouve placé plus haut que le cercle extérieur des roues, ces dernières n'entrent pas en conflit avec le tronc quel que soit son diamètre (Fig. 4). Les roues du chariot ont un diamètre relativement petit. Ce diamètre est naturellement limité afin que l'on ne soit pas obligé de charger les troncs trop haut. Un essai comparatif effectué avec les roues d'une Jeep ont montré que l'effort de traction était environ 10 % plus faible avec ces dernières. A part cet avantage certain, une série de désavantages sont à considérer. Grâce à la largeur des roues du chariot Rohr, sa tenue en terrain mou est remarquable. Son poids restreint en fait un instrument très maniable et deux hommes peuvent sans peine le charger sur le pont d'un char.

(Traduction libre et résumée par P. Rolle, ing. méc.)

**Institut suisse pour le machinisme et la rationalisation
du travail dans l'agriculture (IMA)**

Extraits de rapports d'essais

Déchargeur de fourrage par ventilation Lanker

Extrait du rapport d'essai Ep 730

Essai demandé par le constructeur:

Lanker & Co., atelier de construction, Speicher/App.

Prix: Engrangeur mobile monté sur support à 2 roues avec bandage de caoutchouc, 4 m. de conduite \varnothing 500 mm., 1 coude de 90°, 1 coude de 54°, 1 coude de 36°, 7 brides de fixation Fr. 1670.—.

Lieu de l'essai: Ecole cantonale d'agriculture de Strickhof, Zurich.



(Appréciation générale, voir p. 8)

Un déchargeur par ventilation mobile «Lanker» placé à l'extérieur d'une ferme.

Avec un VEVEY ...

Mon cher François,
Je suis de plus en plus enchanté de mon tracteur VEVEY que j'ai acheté il y a quelques mois sur ton conseil. Quelle belle et robuste mécanique! et sur mon domaine, ça doit travailler dur, tu le sais. De plus, cette machine est vraiment très économique. Donc, encore une fois un grand merci.
Bien à toi !

Robert.

... toujours satisfait !



Ateliers de Constructions Mécaniques de Vevey S.A.

Veuillez m'adresser un prospectus de votre tracteur VEVEY 560, 45 ch Diesel - VEVEY 580, 24 ch Diesel/pétrole
(biffer ce qui ne convient pas)

Nom : Adresse :

A découper et à adresser aux Ateliers de Constructions Mécaniques de Vevey S. A., à Vevey.

Tracteurs *VEVEY* à la portée de toutes les exploitations

Appréciation générale: Le déchargeur par ventilation Lanker convient pour le transport du foin et du regain, de l'herbe hachée et de gerbes liées à la machine. Il ne convient pas pour le transport de grosses gerbes liées à la main. L'engrangement d'une charge de 1600 à 1800 kg de foin, regain ou gerbes est exécuté en 40 à 50 minutes. Un homme est proposé à l'alimentation de la machine tandis qu'un deuxième arrange le tas. Pour transporter du foin court ou du regain, le vent dans les conduites doit atteindre une vitesse de 20 m/sec. Pour transporter du long foin ou des gerbes, le vent doit atteindre une vitesse d'environ 24 m/sec. La représentation graphique ci-contre établit le rapport entre la vitesse du vent, la puissance nécessaire du moteur et le nombre de tours du ventilateur. Cette courbe est valable pour une longueur de la conduite de 4 à 8 m. Les mesures furent effectuées à une température de 3°, l'humidité relative de l'air était de 90 %.

A un nombre de tours déterminé du ventilateur correspond une puissance déterminée. Une fois le nombre de tours fixé, la puissance nécessaire reste constante, indépendante de la nature et de la quantité de fourrage que l'on jette dans la trémie. Plus la conduite sera longue, plus la puissance nécessaire du moteur sera élevée. Pour 4 à 8 m de conduite, le domaine d'utilisation de la machine se situe entre 1100 et 1260 t/min. du ventilateur, ce qui correspond à une puissance nécessaire de 5,7 à 8,4 CV. Pour utiliser l'engrangeur comme déchargeur complet, capable de transporter aussi bien le regain que les gerbes, il faut que le ventilateur de la machine tourne à 1250 t/min. environ, ce qui exige un moteur de 8 CV. Les moteurs électriques de 3 à 5 CV, qu'on trouve généralement dans les exploitations agricoles, sont par conséquent insuffisants.

L'encombrement de la machine est restreint. L'engrangeur peut aussi être placé à l'extérieur de la grange si c'est nécessaire.

L'engrangeur, et spécialement les conduites, sont de construction assez légère de telle sorte que la machine et surtout les conduites doivent être manipulées avec ménagements. Le bruit du ventilateur est faible. Comparativement aux autres constructions analogues, les rendements du ventilateur et de la tuyère sont bons. Le prix de la machine est favorable.

Sur la base des résultats obtenus durant les essais, le déchargeur de fourrage par ventilation Lanker obtient la mention: **Approuvé par l'IMA en 1952.**

Char à pneus Neuhaus type T 5

Extrait du rapport d'essai Ep 710

Essai demandé par le constructeur:

J. Neuhaus, fabr. de chars et de remorques, Beinwil près Muri AG.

Prix de vente: Char muni de pneus (Delivery) 7,5—16" E. P.

8 Ply (exécution renforcée avec 8 plis), charge utile 4 à 4,5 tonnes, complet avec pont 4,6 x 1,8 m., freins sur quatre roues (commande

à main ou automatique),

timon pour tracteur, parois latérales rabattables,

3365 Frs.

Lieu de l'essai:

Ecole cantonale d'agriculture de Strickhof, Zurich.



(Appréciation générale, voir p. 10)

Pour la mise en marche de vos tracteurs, utilisez

la batterie **LECLANCHÉ «DYNAMIC»**

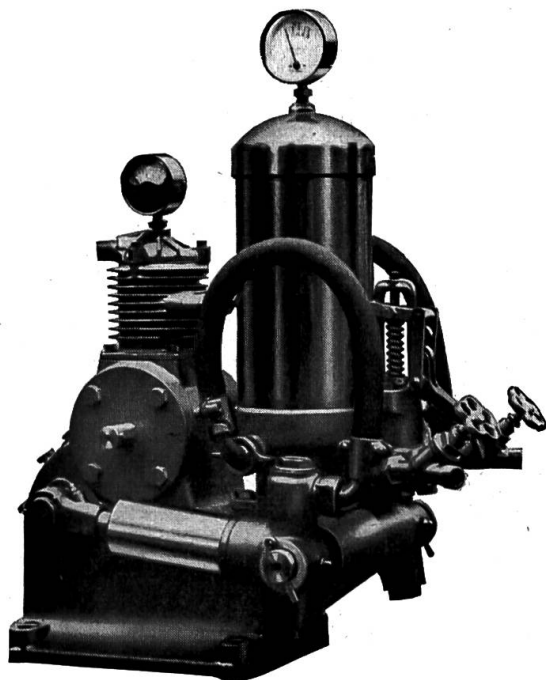


- grand pouvoir de démarrage, même à basse température,
- longue durée de service,
- très résistante aux surcharges

LECLANCHÉ S. A. YVERDON

DÉPARTEMENT ACCUMULATEURS

Groupe **BIMOTO** pompe-compresseur sans moteur



destiné au montage sur toutes machines motorisées telles que tracteurs, motoculteurs, motofaucheuses, mototreuils et tous les moteurs indépendants.

Châssis complet avec timon triangulaire en fer pour traction par tout tracteur.

Demandez offres détaillées.

Faites exécuter les revisions éventuelles sans plus tarder !

BIRCHMEIER & CIE. SA.

KUENTEN

Argovie

Appréciation générale: L'armature du char à pneus Neuhaus type 5, est construite en tubes d'acier profilés. La direction est du type automobile. Monté sur roulements à billes, le char est de construction solide. Il peut être livré à volonté avec freins à mâchoires sur quatre ou sur deux roues.

Les points suivants se sont révélés particulièrement avantageux pendant les essais: faible résistance à la traction, légèreté, angle de braquage de 90°, bonne stabilité et pont très bas.

Sur la base de l'essai, le char à pneus Neuhaus, type T 5, obtient la mention:

Approuvé par l'IMA en 1951.

Brougg, le 16 juillet 1951

Cultivateur McCormick-Deering No 8

Extrait du rapport d'essai Ep 746

Essai demandé par:

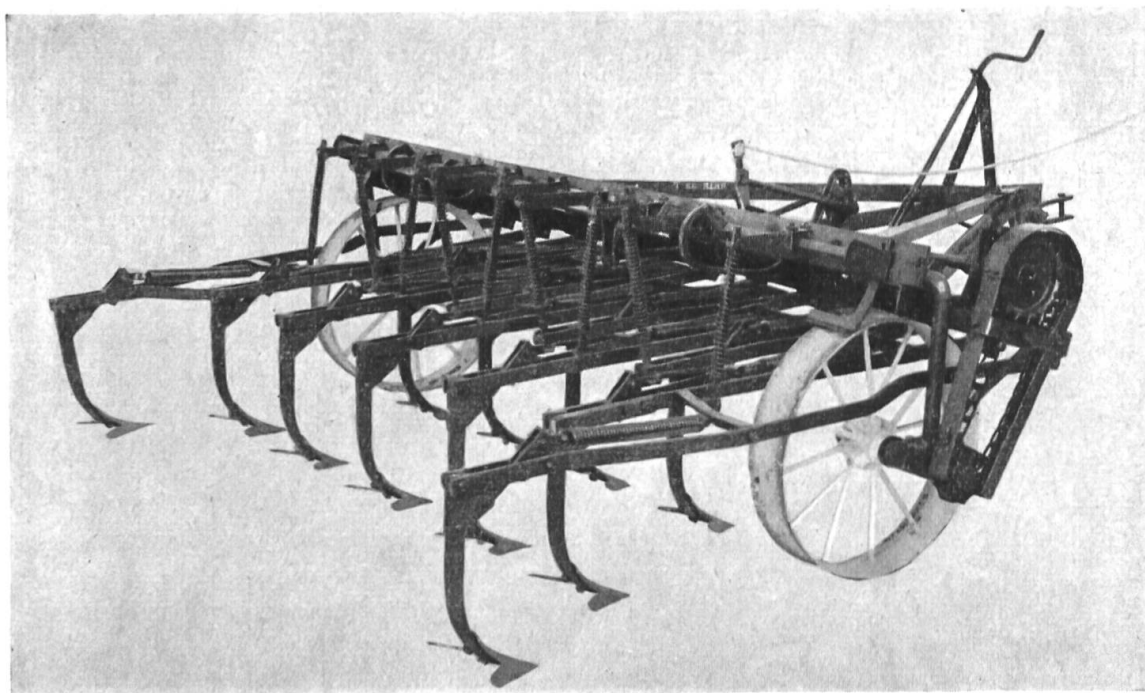
International Harvester Company A.-G., Hohlstr. 100, Zürich.

Constructeur: International Harvester Co., Chicago/USA.

Prix 1952: avec 9 dents fr. 1480.—.

avec 11 dents fr. 1650.—.

Lieu de l'essai: Ecole cantonale d'agriculture de Strickhof, Zurich.



Appréciation générale: Le cultivateur Nr. 8 de l'International Harvester Company a fait ses preuves pendant les plusieurs années qu'ont duré les essais. Grâce au système de sécurité adapté à chaque dent, le cultivateur convient particulièrement aux sols pierreux ou riches en racines. Le cultivateur fut utilisé dans les buts suivants: Emiettage du sillon après le passage de la charrue, préparation des champs en vue des semailles en lieu et place de la charrue pour la préparation des champs destinés aux semailles d'automne et qui contenaient des cultures sarclées, préparation d'une terre en jachère (déchaumage).

Son achat peut donc être envisagé pour des exploitations de moyenne importance. Il ne semble pas que cet outil puisse être utilisé en Suisse avec traction animale.

Sur la base des résultats obtenus pendant les essais, le cultivateur McCormick-Deering No. 8 obtient la mention: **Approuvé par l'IMA en 1952.**

Carburants et lubrifiants «Shell»

— force et longévité

de votre tracteur

La somme des expériences réunies au cours de nombreuses années et dans tous les pays a permis à Shell de produire des carburants et des huiles qui satisfont en tous points aux conditions particulières d'exploitation des tracteurs agricoles. Leur emploi garantit à l'agriculteur un rendement supérieur et économique du tracteur.

Pétrole Shell pour tracteurs



White Spirit Shell pour tracteurs



Carburants anti-détonnants pour moteurs à carburateur

Benzine Shell



«Diesoline»



Carburant pour moteur Diesel, de haute qualité et possédant une grande facilité d'allumage

Shell X-100 Motor Oil



Lubrifiant aux propriétés nouvelles

Huile Rotella Shell



Lubrifiant spécialement conçu pour moteurs Diesel

SHELL Bureaux de vente Genève-Châtelaine
Nyon (Ruey & Cie.)
Bussigny sur Morges
Martigny



Fireston

«CHAMPION GROUND GL

avec barres de traction

à centre ouvert

pour les champs et les p

FABRIQUE DE PRODUITS



PRESTONE S.A. PRATTELN

Andeleuse mécanique, dispositif pour motofaucheuse „Rekord“

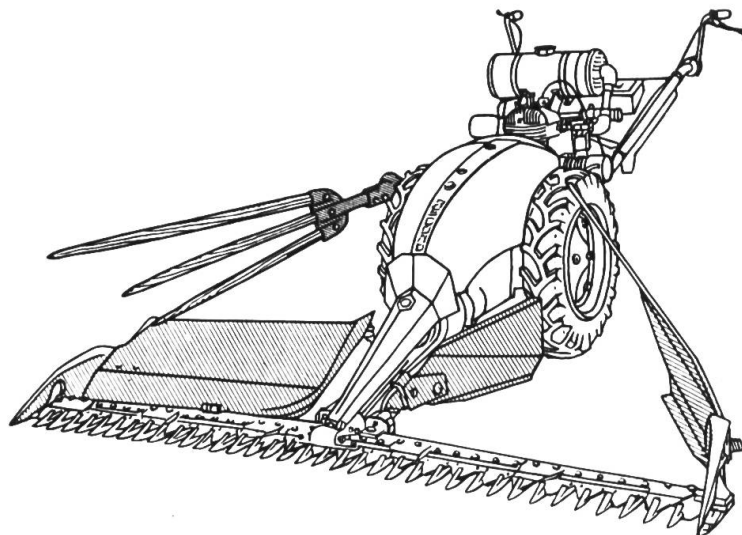
Extrait du rapport d'essai Ep 749

Essai demandé par le constructeur:

**Maison Bucher-Guyer S.A., fabrique de machines,
Niederweningen ZH.**

Prix de vente 1951: Fr. 182.—.

Lieu de l'essai: Brougg.



Appréciation générale: Le travail que représentent le fauchage et la mise en andains de l'herbe destinée à affourager le bétail, est singulièrement simplifié par l'andeleuse pour motofaucheuse «Rekord». Comparativement au fauchage à la faux d'une superficie d'au moins 5 ha, l'économie de temps réalisée par ce dispositif est d'environ la moitié. S'agit-il de petites surfaces ou d'une herbe abondante, l'emploi de la motofaucheuse munie de l'andeleuse devient moins rentable.

En général, l'andeleuse a fait ses preuves. Comparée aux autres systèmes de fauchage mécanique, mais non pourvus de l'andeleuse, le système «Rekord» fournit une qualité de



Conducteurs de tracteurs! Faites connaître assez tôt votre intention de changer de direction!

Bon nombre d'accidents de la circulation, se produisant en corrélation avec des tracteurs agricoles, sont dûs au fait que le conducteur du tracteur annonce trop tard, ou même pas du tout, son intention de virer à droite ou à gauche. L'automobiliste, qui veut dépasser le tracteur roulant à vitesse réduite,

ne peut naturellement pas savoir quelle route secondaire le conducteur du tracteur veut emprunter pour se rendre à son champ. C'est ainsi que se produisent les collisions tant redoutées.

Que chaque conducteur de tracteur prenne donc la bonne habitude de faire connaître, **chaque fois et bien clairement**, son intention de changer de direction et cela même quand il suppose qu'aucun véhicule ne le suit.

travail supérieure en ce sens que l'herbe se salit peu, étant moins en contact direct avec le sol. Le montage de l'appareil est simple et sa construction ne donne lieu à aucune critique. Le prix de l'andeleuse est intéressant.

L'andeleuse pour motofaucheuse «Rekord» obtient la mention:

Approuvée par l'IMA en 1951.

Brougg, le 11 juillet 1951

Andeleuse mécanique, dispositif pour motofaucheuse Rapid S

Extrait du rapport d'essai Ep 751

Essai demandé par le constructeur:

Rapid S.A. des Faucheuses à Moteur, Zurich, Lessingstrasse 11.

Prix de vente: Fr. 298.—.

Lieu de l'essai: Brougg.



Appréciation générale: Le travail que représentent le fauchage et la mise en andains de l'herbe destinée à l'affouragement du bétail est singulièrement simplifié par l'andeleuse pour motofaucheuses «Rapid». L'économie de temps réalisée par ce dispositif est d'environ la moitié, comparativement au fauchage à la faux, pour autant que la superficie à faucher soit d'au moins 5 ares.

La qualité du travail fait par l'andeleuse est bonne et le fonctionnement de l'appareil a donné satisfaction. Dans les terrains en pente, les essais effectués avec une inclinaison de 30 % ont donné de bons résultats aussi bien à l'aller qu'au retour. Au point de vue constructif, l'andeleuse est bien conçue. Le montage est exécuté rapidement. Le prix du dispositif est raisonnable.

L'andeleuse pour motofaucheuse «Rapid S» obtient la mention:

Approuvé par l'IMA en 1952.