

**Zeitschrift:** Le tracteur : périodique suisse du machinisme agricole motorisé  
**Herausgeber:** Association suisse de propriétaires de tracteurs  
**Band:** 12 (1950)  
**Heft:** 5

**Artikel:** Pannes de moteurs  
**Autor:** Fritschi, H.  
**DOI:** <https://doi.org/10.5169/seals-1049353>

### **Nutzungsbedingungen**

Die ETH-Bibliothek ist die Anbieterin der digitalisierten Zeitschriften auf E-Periodica. Sie besitzt keine Urheberrechte an den Zeitschriften und ist nicht verantwortlich für deren Inhalte. Die Rechte liegen in der Regel bei den Herausgebern beziehungsweise den externen Rechteinhabern. Das Veröffentlichen von Bildern in Print- und Online-Publikationen sowie auf Social Media-Kanälen oder Webseiten ist nur mit vorheriger Genehmigung der Rechteinhaber erlaubt. [Mehr erfahren](#)

### **Conditions d'utilisation**

L'ETH Library est le fournisseur des revues numérisées. Elle ne détient aucun droit d'auteur sur les revues et n'est pas responsable de leur contenu. En règle générale, les droits sont détenus par les éditeurs ou les détenteurs de droits externes. La reproduction d'images dans des publications imprimées ou en ligne ainsi que sur des canaux de médias sociaux ou des sites web n'est autorisée qu'avec l'accord préalable des détenteurs des droits. [En savoir plus](#)

### **Terms of use**

The ETH Library is the provider of the digitised journals. It does not own any copyrights to the journals and is not responsible for their content. The rights usually lie with the publishers or the external rights holders. Publishing images in print and online publications, as well as on social media channels or websites, is only permitted with the prior consent of the rights holders. [Find out more](#)

**Download PDF:** 18.01.2026

**ETH-Bibliothek Zürich, E-Periodica, <https://www.e-periodica.ch>**

## Pannes de moteurs

par H. Fritschi, contremaître Strickhof (Zurich).

Avec les moteurs utilisés aujourd'hui, les perturbations sont extrêmement rares, à condition que l'entretien ne laisse rien à désirer. Pour rechercher les causes d'une panne, il faut procéder méthodiquement et selon les indications contenues dans le tableau reproduit plus bas. Il est absolument inutile de dévisser des pièces quelconques. Avant tout, il importe d'établir les causes de la panne. Après quoi, toutes les sources de perturbation seront examinées les unes après les autres dans l'ordre indiqué ci-dessous et éliminées selon les circonstances.

### I. Le moteur refuse de démarrer.

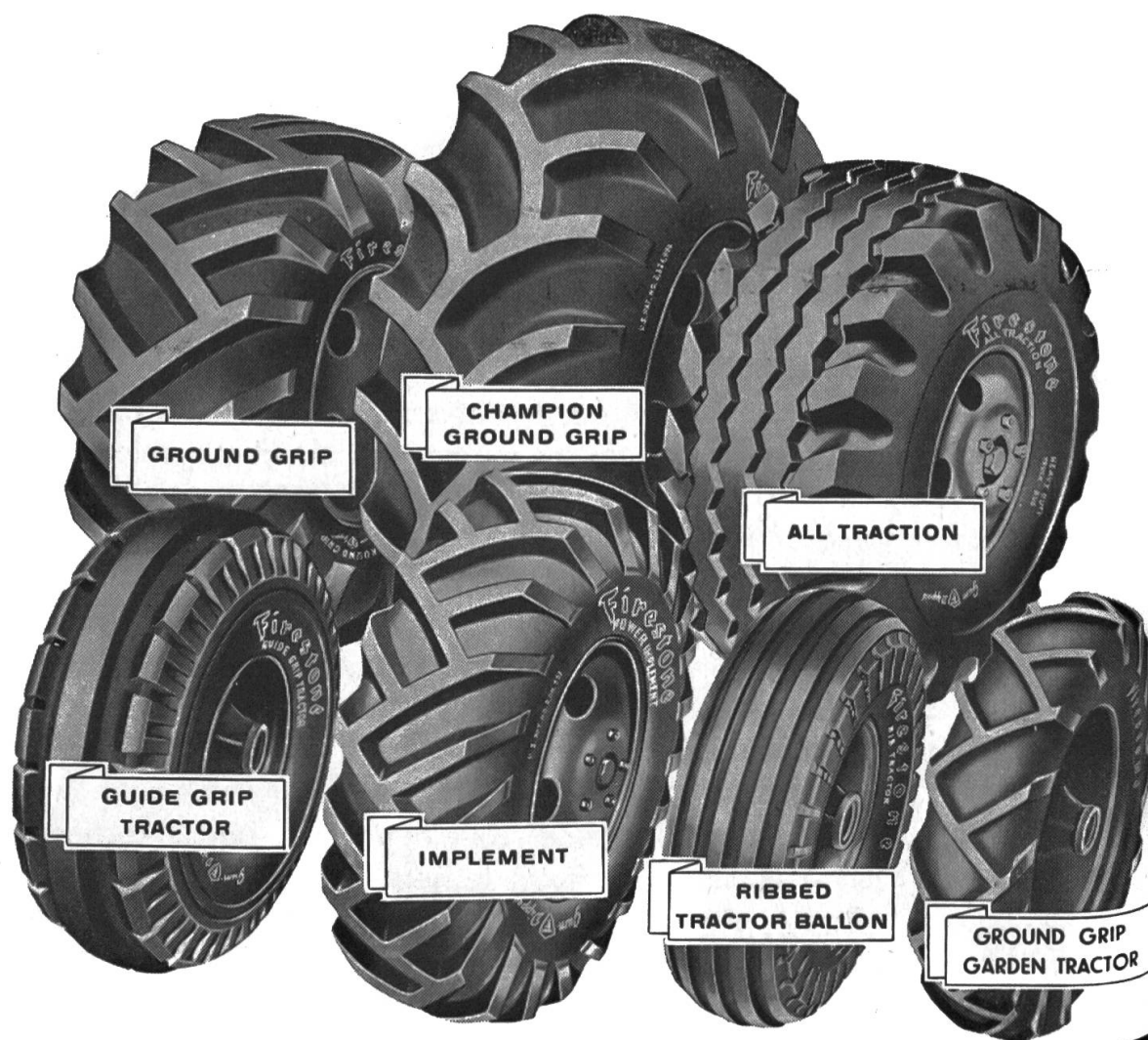
A) L'essence ne parvient pas jusque dans le carburateur :

1. Robinet à essence fermé.
2. Pas d'essence dans le réservoir.
3. Le conduit est obstrué: l'enlever et le nettoyer.
4. Le filtre est bouché: l'enlever et le nettoyer.
5. Le pointeau du carburateur est obstrué: l'enlever et le nettoyer.
6. Les gicleurs du carburateur sont obstrués: les souffler.
7. Le trou d'air du couvercle du réservoir est bouché: le nettoyer.

B) L'essence parvient jusque dans le carburateur :  
Dévisser la bougie et voir si elle est humide.

a) La bougie est humide:

1. Il y a giclage de trop de benzine.
2. On a exagérément appuyé sur la tipette.
3. Le pointeau du carburateur ne ferme pas: nettoyer le siège du pointeau, ou le remplacer s'il est détérioré; libérer le pointeau s'il se coince.
4. Le flotteur n'est pas étanche: le remplacer.
5. Dans tous les quatre cas, le moteur doit être séché avant d'être remis en fonction, soit de la manière suivante: fermer le robinet à essence, ouvrir le registre de ventilation du carburateur. Ouvrir le robinet monté à la partie inférieure du carter (ou dégager la vis), pour que l'essence contenue dans ce dernier puisse s'écouler. Ouvrir le robinet de décompression sur le cylindre, accélérer l'écoulement de l'essence en faisant tourner le moteur jusqu'à ce que cet écoulement cesse. Bien sécher la bougie et le moteur sans appuyer sur la tipette du carburateur, lancer à registre de ventilation ouvert.



TRAKTOREN-REIFEN

PNEUS POUR TRACTEURS

Exigez le pneu **Firestone**

FABRIQUE DE PRODUITS

# Firestone

vous offre une série complète  
de pneus tracteurs

En lesvicio plus importants:

## Roues arrière

7.50-20	9.00-24	12.00-300
8.25-20	11.25-24	11.25-20
9.00-20	13-24	

13-24 All Traction Industrial

## Roues avant

6.00-9	6.00-15	5.50-16	6.00-16
--------	---------	---------	---------

Sur demande vous recevrez  
notre liste complète

**he** de fabrication Suisse

**RESTONE S.A. PRATTELN**

b) La bougie est sèche:

Connecter le câble d'allumage à la bougie dévissée, placer la bougie sur la culasse et faire tourner à la main le moteur, robinet de décompression ouvert;

c) Il y a formation d'étincelles aux électrodes de la bougie:

1. La bougie est encrassée ou imprégnée d'huile: la nettoyer.
2. La bougie est détériorée: la remplacer.
3. Le câble est lâche: nettoyer la cosse de câble et la fixer fortement.  
Détacher le câble de la bougie, tenir l'extrémité du câble à environ 2-3 mm du cylindre, faire tourner le moteur, et alors des étincelles disruptives doivent se produire régulièrement.

d) Il n'y a pas d'étincelles disruptives entre le câble et le cylindre: faire appel au mécanicien et mettre fin à la perturbation.

e) Il y a formation d'étincelles aux électrodes de la bougie:

1. La fixation du carburateur laisse à désirer: serrer le tout.
2. Le joint de la bride du carburateur est détérioré: procéder au remplacement.
3. La compression est insuffisante: confier le moteur à la maison fournisseuse aux fins de contrôle.

## **II. Le moteur démarre mal.**

A) A tout état de fonctionnement:

Dans ce cas, la cause de la perturbation doit être recherchée parmi les défauts énumérés sous I.

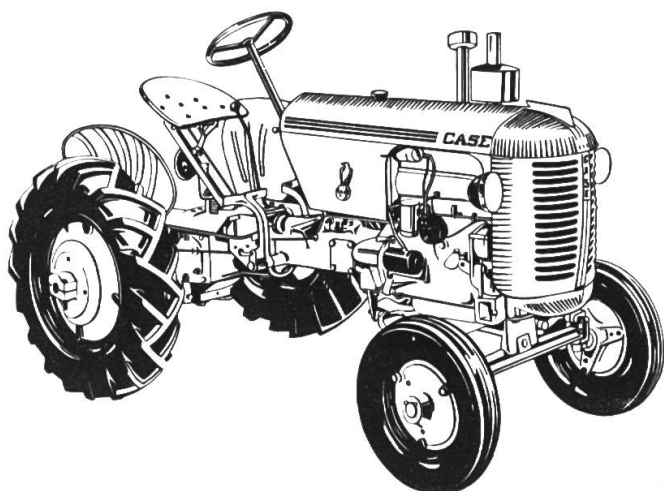
B) Seulement à l'état froid:

Les joints défectueux, qui laissent pénétrer de l'air superflu dans l'air carburé, compliquent tout spécialement le démarrage des moteurs froids. Contrôler l'étanchéité du carburateur, de la culasse et de la bougie en faisant tourner le moteur avec la manivelle et en versant quelques gouttes d'huile sur les organes d'étanchéité. Si cette dernière n'est pas irréprochable, il se forme des bulles d'air. Bien nettoyer la surface des joints et placer des joints neufs.

C) Seulement à l'état chaud:

1. Le carburateur est noyé:  
Voir I, B), a) 5.
2. Il y a évaporation du carburant:  
Il peut arriver que le démarrage soit difficile parce que le moteur n'avait pas été précédemment mis hors fonction selon les règles à observer, de sorte que les restes d'essence se trouvant dans la chambre du flotteur ou le réservoir se sont évaporés: vider la chambre du flotteur, éventuellement le réservoir, et remplir d'essence fraîche.
3. Dans le carburateur, le niveau de l'essence est trop haut:
  - a) Le pointeau du carburateur ne ferme pas (voir I, B), a) 3.
  - b) Le flotteur n'est pas étanche: le remplacer.

# TRACTEURS «CASE»



marche au pétrole

3 modèles vous sont proposés  
qui répondent à tous les besoins  
des exploitations agricoles

«VA»	20 HP.	1400 kg
«S»	27 HP.	1800 kg
«DI»	38 HP.	2200 kg

Nombreuses références

Livrables avec machines portées telles que:

**Charrue, Instrument universel, Appareil-faucheur, Herse**

Demandez visite de nos voyageurs pour vous documenter et démonstrations éventuelles

**L. ALLAMAND S.A., Machines agricoles, BALLENS**

Tél. (021) 79104

Vaud

## Le classeur pratique pour «Le Tracteur»

Notre périodique contient des articles techniques ainsi que de nombreux conseils et indications techniques dont la réimpression ne peut pas être envisagée. Collectionnez donc nos fascicules dans un classeur pratique. Vos fils vous en seront reconnaissants.

**Prix:** Exécution simili-cuir fr. 3.80, Exécution cartonné (couleur gris-brun) fr. 3.—.  
Dans les prix ci-dessus sont compris l'ICHA, le port et l'emballage.

**Commande:** Nous vous prions de passer les commandes contre paiement à l'avance du montant à notre compte de chèques postaux VIII 32608 (Zurich), Association suisse de propriétaires de tracteurs, à Brougg/Arg.

Au verso du coupon droit du bulletin de versement veuillez indiquer: «Classeur 194..., exécution.....»

C'est suffisant. Il est donc superflu de nous écrire séparément.

### **III. Le moteur a une panne.**

#### **A) Le moteur s'arrête lentement :**

Examiner toutes les possibilités de perturbation énumérées sous I («Le moteur refuse de démarrer»). En général, toute défectuosité de l'allumage occasionne une panne subite. Quant aux perturbations provenant d'une carburation laissant à désirer, elles se manifestent le plus souvent dans le fonctionnement par à-coups du carburateur.

#### **B) Le moteur s'arrête subitement (arrêt violent):**

Il est impossible de faire tourner la manivelle du moteur. La cause en est le plus souvent le coincement d'un piston.

1. Graissage insuffisant: trop peu d'huile, ou huile de qualité médiocre.
2. Moteur insuffisamment rodé.
3. Moteur surchargé pendant trop longtemps.
4. Moteur surchauffé par suite d'un gaz trop pauvre.
5. Refroidissement laissant à désirer par suite de l'obstruction du carter du ventilateur ou de l'encrassement des ailettes du ventilateur.
6. Emploi d'une bougie ne convenant pas au moteur.

Envoyer le moteur à la maison fournisseuse.

### **IV. Marche irrégulière.**

La marche irrégulière du moteur pendant le service est souvent attribuable à divers défauts se produisant simultanément. Dans des cas de ce genre, il faut s'efforcer d'éliminer tous les défauts dont il peut s'agir.

#### **A) Le moteur cogne et «sonne»:**

1. Emploi d'une bougie inappropriée.
2. Le gaz carburé est trop pauvre: le gicleur ou le conduit sont partiellement obstrués (voir I. A.). Air superflu dans le conduit d'aspiration (voir II. B.).
3. Le moteur est fortement encrassé, le coussinet du moteur est usé: faire appel au mécanicien.

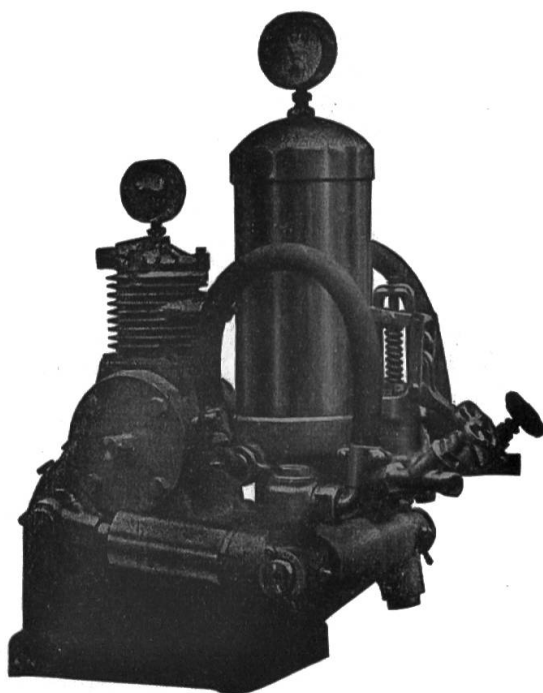
#### **B) Le moteur s'échauffe et ne tire plus:**

1. Contrôle selon A).
2. Le tuyau d'échappement et le pot silencieux sont obstrués: faire nettoyer par le mécanicien.
3. Le tamis du ventilateur ou les ailettes de refroidissement sont encrassés: nettoyer.
4. La lubrification laisse à désirer: trop peu d'huile ou huile médiocre: remplacer par de la meilleure huile, exactement selon les instructions du fournisseur.
5. Le robinet de vidange au carter du moteur est ouvert: le fermer.  
Ne pas démonter le moteur. En cas de difficultés, s'adresser à la maison fournisseuse ou à un bon atelier de mécanique.

(Traduction: Dr. L.)

# Pompe-Compresseur «Bimoto»

sans moteur, destinée à être adaptée sur les machines actionnées par un moteur, telles que



- tracteurs
- motofaucheuses
- mototreuils, etc.

Le pulvérisateur «Bimoto» est utilisé dans

- l'arboriculture
- la viticulture
- la culture des céréales et des pommes de terre

Châssis complets équipés d'un dispositif d'accrochage pour tracteurs.

Demandez-nous des offres détaillées.

**BIRCHMEIER & CIE.**  
Künten / Argovie



et  
**DUROL HEAVY DUTY**

(huile „HD“)

garantissent à votre tracteur à gazoil, à pétrole ou à essence un meilleur graissage et le maintiennent propre!

**H.R. Koller & Cie., Winterthour**

Représentant: Justin Chollet, Avenue Eglantine 22, Lausanne