

**Zeitschrift:** Schweizerische Zeitschrift für Pilzkunde = Bulletin suisse de mycologie  
**Herausgeber:** Verband Schweizerischer Vereine für Pilzkunde  
**Band:** 89 (2011)  
**Heft:** 5

**Artikel:** Der Pilz des Monats 10 : der Fahlrote Hautkopf (Cortinarius mirandus) : ein Hautkopf bei dem es sich lohnt hinzuschauen = Le champignon du mois 10 : Cortinarius mirandus : un dermocybe qui se montre passionnant à étudier = Il fungo del mese 10

**Autor:** Urben, Martin  
**DOI:** <https://doi.org/10.5169/seals-935532>

### **Nutzungsbedingungen**

Die ETH-Bibliothek ist die Anbieterin der digitalisierten Zeitschriften auf E-Periodica. Sie besitzt keine Urheberrechte an den Zeitschriften und ist nicht verantwortlich für deren Inhalte. Die Rechte liegen in der Regel bei den Herausgebern beziehungsweise den externen Rechteinhabern. Das Veröffentlichen von Bildern in Print- und Online-Publikationen sowie auf Social Media-Kanälen oder Webseiten ist nur mit vorheriger Genehmigung der Rechteinhaber erlaubt. [Mehr erfahren](#)

### **Conditions d'utilisation**

L'ETH Library est le fournisseur des revues numérisées. Elle ne détient aucun droit d'auteur sur les revues et n'est pas responsable de leur contenu. En règle générale, les droits sont détenus par les éditeurs ou les détenteurs de droits externes. La reproduction d'images dans des publications imprimées ou en ligne ainsi que sur des canaux de médias sociaux ou des sites web n'est autorisée qu'avec l'accord préalable des détenteurs des droits. [En savoir plus](#)

### **Terms of use**

The ETH Library is the provider of the digitised journals. It does not own any copyrights to the journals and is not responsible for their content. The rights usually lie with the publishers or the external rights holders. Publishing images in print and online publications, as well as on social media channels or websites, is only permitted with the prior consent of the rights holders. [Find out more](#)

**Download PDF:** 15.03.2026

**ETH-Bibliothek Zürich, E-Periodica, <https://www.e-periodica.ch>**

## Der Fahlrote Hautkopf (*Cortinarius mirandus*)

Ein Hautkopf bei dem es sich lohnt hinzuschauen

MARTIN URBEN

Fast jedes Jahr finde ich in einem Waldstück oberhalb Leukerbad auf einem sehr morschen Fichtenstrunk eine rot-lamellige *Dermocybe*-Art. Gewöhnlich zur selben Zeit erscheint am selben Substrat der Geflecktblättrige Flämmling (*Gymnopilus penetrans*) mit vielen Fruchtkörpern. Die *Dermocybe* habe ich vor Jahren als *Cortinarius sanguineus* (Wulfen) Fr. bestimmt. Aber immer mit einem dicken Fragezeichen, obwohl es bei *C. sanguineus* zum Standort heisst «auch auf morschen Strünke von *Picea*» (Breitenbach & Kränzlin 2000). Auch im Moser (1983) und Horak (2005) fand ich keine Alternative.

Dann habe ich in der SZP 6/2007 ein Foto des Fahlroten Hautkopfes (*Cortinarius mirandus*) gesehen. Die Fruchtkörper passten genau zu meinen Aufsammlungen. *Cortinarius mirandus* wird weder im Moser (1983), noch im Horak (2005) erwähnt. Ich

bat Béatrice Senn-Irlet mir eine Beschreibung dieser Art zu senden. Die Dokumentation stimmt praktisch in allen Punkten mit meinem Fund überein.

***Cortinarius mirandus*** Moëgne-Loec. & Reumaux in Bidaud et al. (1994) Atlas des Cortinaires (Meyzieu) 6: 190

**Hut** > 15–40 mm jung halbkugelig, später konvex bis flach ausgebreitet, im Zentrum meist gebuckelt. Oberfläche matt bis seidenglänzend, fein faserig filzig, jung dunkel braunrot später rostbräunlich. Rand glatt, scharf, lange eingebogen, später leicht wellig.

**Fleisch** > Weisslich, cremefarben bis hell gelblich, in der Mitte relativ dick- gegen den Rand dünnfleischig. Geruch: schwach rettichartig. Geschmack: schwach rettichartig, mild.



PHOTOS MARTIN URBEN

***Cortinarius mirandus*** Fruchtkörper | Fructifications

**Lamellen** > Jung dunkelrot bis blutrot, später braunrot, breit, am Stiel ausgebuchtet angewachsen. Schneiden glatt, etwas heller als Lamellenfläche.

**Stiel** > 25–40×3–5 mm zylindrisch, teilweise verbogen, Basis etwas verdickt, steif, relativ biegsam, jung voll, alt markig hohl. Oberfläche: auf braunrotem Grund glänzend überfasert. Der glänzende Stiel hat einen starken Kontrast zum matten Hut. Basis heller rötlich mit Rosa-Hauch. Stiel berindet. Rinde rötlich, Fleisch cremefarben bis gelblich. Ringzohne sehr schwach, oft ganz fehlend. Basismycel rosafarben.

**Sporen** > Oval bis elliptisch, schwach bis mässig warzig, ocker bis rötlichocker 7–10×4,5–6 µm, Q = durchschnittlich 1,75. Sporenpulver nicht geprüft (Sporen untersucht in GSD).

**Basidien** > Zylindrisch bis keulig 30–35×8–10 µm, mit vier Sterigmen und Basalschnalle.

**Marginalzellen** > Zylindrisch bis keulig, basidiolenartig. Grösse ähnlich wie Basidien (Hymenium mit Marginalzellen untersucht in Kongorot).

**Hutdeckschicht** > Aus parallel liegenden, 8–25 µm breiten Hyphen, hyalin, teilweise hellbräunlich pigmentiert. Septen mit Schnallen.

### Standort

Meist gesellig bis fast büschelig auf sehr morschen Fichtenstrünken, kollin bis subalpin (ein Fund im

Pfynwald auf 700 m ü. M., ein Fund im Bergfichtenwald oberhalb Leukerbad auf 1600 m ü. M., beide auf morschen Fichtenstrünken).

### Fundort

Leukerbad VS, Tolä, Koordinaten: 614.550 / 137.500, 3. September 2010.

Herbar Nr.: 0309-10 M1, Fotobeleg: 10–35, leg. & det. Martin Urben

### Diskussion

In den populären Bestimmungswerken wie Moser (1983), Horak (2005) oder Breitenbach & Kränzlin (2000) findet man diesen Namen nirgends. Deswegen ist die Bestimmung dieser Art schwierig. Wichtige Bestimmungsmerkmale sind: Der Standort auf morschem Nadelholz, die Grösse der Sporen (grösser als *C. sanguineus*), die Form der Marginalzellen (nicht septiert), die Farbe des Fleisches: weiss bis gelblich (alle anderen roten *Dermocybe*-Arten haben rötlich bis rotes Fleisch).

### Dank

Ich danke Beatrice Senn-Irlet für die Zusendung der Beschreibung von *Cortinarius mirandus*.

## LITERATUR | BIBLIOGRAPHIE

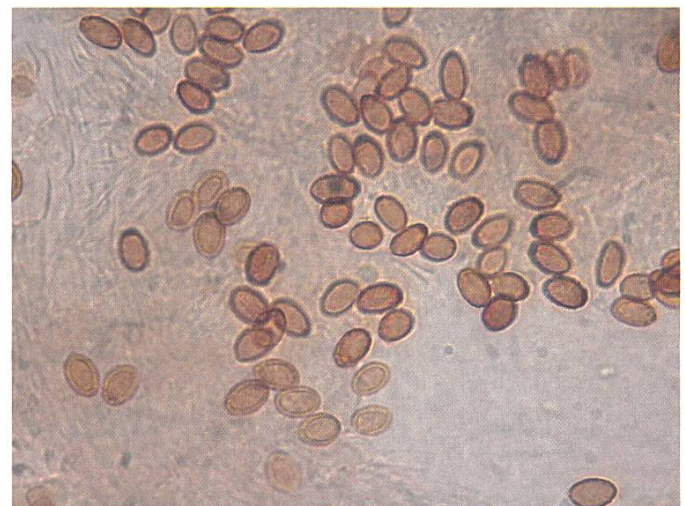
BIDAUD A., MOËNNE-LOCCOZ P., REUMAUX P. & R. HENRY 1994. Atlas des Cortinaires. Vol VI. Meyzieu.

BOLLMANN A., GMINDER A. & P. REIL 2007. Abbildungsverzeichnis Europäischer Grosspilze. Jahrbuch Schwarzwälder Pilzlehre Vol. 2. 4., überarbeitete Auflage, Hornberg.

BREITENBACH J. & F. KRÄNZLIN 2000. Pilze der Schweiz. Band 5. Blätterpilze. Teil 3. Cortinariaceae. Mykologia, Luzern.

HORAK E. 2005. Röhrlinge und Blätterpilze in Europa. Elsevier, München.

MOSER M. 1983. Die Röhrlinge und Blätterpilze. In Gams H. (Hrsg) Kleine Kryptogamenflora, Band IIb/2. Fischer, Stuttgart.



**Cortinarius mirandus** Basidien | Basides; Sporen | Spores

# Cortinarius mirandus

un Dermocybe qui se montre passionnant à étudier

MARTIN URBEN

Chaque année, je trouve dans une parcelle forestière au-dessus de Loèche-les-Bains, sur une souche d'épicéas en décomposition très avancée un champignon à lamelles rouges du genre *Dermocybe*. Habituellement, en même temps, je découvre sur le même substrat plusieurs fructifications de *Gymnopilus penetrans*. Ce *Dermocybe*, je l'ai déterminé depuis des années comme *Cortinarius sanguineus* (Wulfen) Fr. J'avais néanmoins toujours laissé un grand point d'interrogation, bien que cette espèce croisse sur «souche pourrissante d'épicéas» selon Breitenbach & Kränzlin (2000).

Je n'ai trouvé aucune autre alternative satisfaisante, ni dans l'ouvrages de Moser (1983), ni dans celui d'Horak (2005).

Or, il se trouve que j'ai pu voir dans le BSM 6/2007, une photo d'un *Dermocybe*, *Cortinarius mirandus*. Les fructifications représentaient exactement ma récolte. *Cortinarius mirandus* ne se trouve évoqué, ni dans le Moser (1983), ni dans Horak (2005). J'ai demandé à Beatrice Senn-Irlet de m'envoyer une description de cette espèce. La documentation

reçue correspond pratiquement point pour point à ma récolte.

***Cortinarius mirandus*** Moëgne-Locc. & Reumaux in Bidaud et al. (1994) Atlas des Cortinaires (Meyzieu) 6: 190

**Chapeau** > 15–40 mm, jeune hémisphérique, puis convexe à largement aplani, souvent un peu umboné. Revêtement piléique mat à brillant, soyeux, finement feutré fibrilleux; jeune rouge brun foncé puis, plus tard, brunâtre rouille. Marge lisse, aiguë, longuement infléchie, puis légèrement sinueuse.

**Chair** > Blanchâtre, de couleur crème à jaunâtre pâle ; au milieu du chapeau, relativement épaisse, mince vers la marge. Odeur: faiblement raphanoïde. Saveur: faiblement raphanoïde, douce.

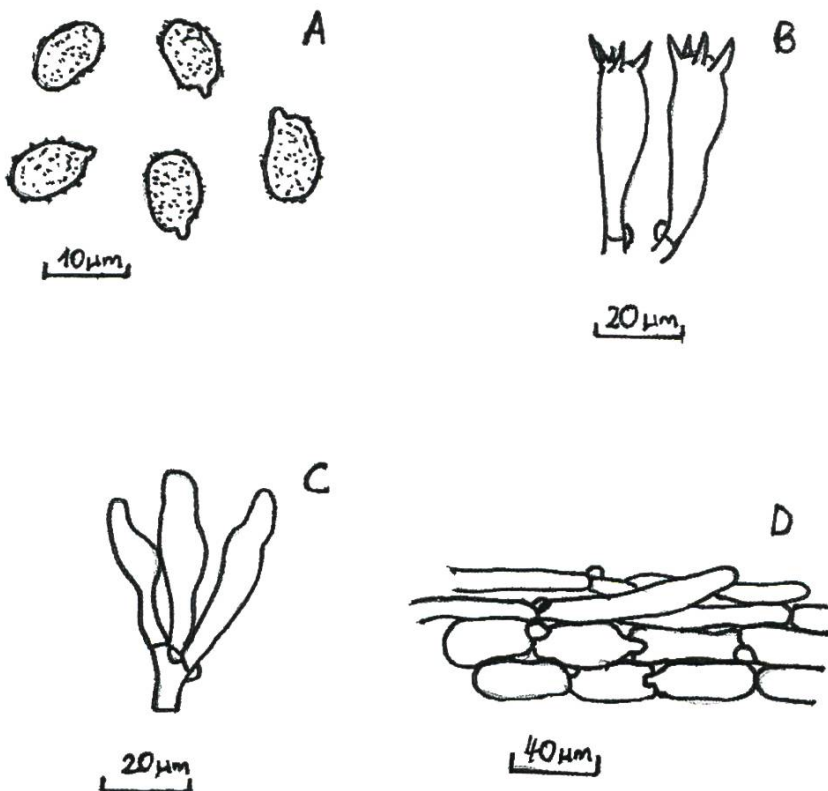
**Lamelles** > Jeunes rouge foncé à rouge sanguin, puis rouge brun, larges, adnées et sinuées au stipe. Arêtes lisses, un peu plus claires que la surface des lamelles.

**Stipe** > 25–40×3–5 mm, cylindrique, un peu déjeté, avec une base un peu élargie, vergeté, relativement souple et flexible, plein dans la jeunesse, puis moelleux à creux. Surface: fibrilleuse brillante sur un fond rouge brun. La brillance du stipe produit un contraste marqué avec le chapeau mat. La base du stipe est d'un rougeâtre plus clair, lavé d'une teinte rose. Stipe cortiqué, rougeâtre. Chair crème à jaunâtre. Avec une très discrète zone annulaire, souvent absente. Mycélium basal de couleur rose.

**Spores** > Ovale à elliptiques, faiblement à vraiment verruqueuses, ocres à ocre rougeâtre 7-10×4,5-6  $\mu\text{m}$ , Q = en moyenne 1,75, sporée en masse non examinée.

**Basides** > Cylindriques à clavées, 30-35×8-10  $\mu\text{m}$ , avec quatre stérigmates et des boucles basales.

**Cellules marginales** > Cylindriques à clavées, analogues à des basidioles, de même dimension que des basides



***Cortinarius mirandus*** A = Sporen | Spores, B = Basidien | Basides, C = Marginalzellen | Cellules marginales, D = HDS | Revêtement piléique

(L'hyménium et les cellules marginales ont été examinés dans le Rouge Congo).

**Revêtement piléique** > Constitué d'hyphes couchées et parallèles, de 8-25 µm de large, hyalines, partiellement pigmentées de brunâtre clair. Septes avec des boucles.

### Station

Grégaire à presque fasciculée, sur branches ou souches pourries d'épicéas, à l'étage collinaire jusqu'à subalpin (une trouvaille dans la forêt de Finges, à 700 m d'alt., une autre dans une forêt d'épicéas de montagne, en-dessus de Loèche-les-Bains, à 1600 m d'alt, les deux découvertes sur souches d'épicéas).

Loèche-les-Bains VS, Tolä, coordonnées: 614.550 / 137.500, le 3 septembre 2010, Herbar Nr.: 0309-10 M1, numéro de la photo: 10-35, leg. et dét. Martin Urban.

### Discussion

Dans les ouvrages de détermination populaires, tels Moser (1983), Horak (2005) ou Breitenbach & Kränzlin (2000), on ne trouve nulle part trace de ce nom, ce qui rend sa détermination impossible. Les caractères les plus importants pour la détermination de cette espèce sont les suivants: station sur bois pourri de résineux, la grandeur des spores (plus grandes que celles de *C. sanguineus*), la forme des cellules marginales (non septées), la couleur de la chair, blanche à jaunâtre (tous les autres *Dermocybe* ont une chair rouge à rougeâtre).

### Remerciements

Je remercie chaleureusement Beatrice Senn-Irlet pour l'envoi de la description de *C. mirandus*.

**Bibliographie** voir le texte en allemand

Traduction J.-J. ROTH