

Bilder zur Mikroskopie der Pilze 23 : die Lamellentrama des Wohlriechenden Schnecklings = L'intimité microscopique des champignons 23 : la trame lamellaire de l'hygrophore à odeur agréable

Autor(en): **Clémentçon, Heinz**

Objektyp: **Article**

Zeitschrift: **Schweizerische Zeitschrift für Pilzkunde = Bulletin suisse de mycologie**

Band (Jahr): **84 (2006)**

Heft 2

PDF erstellt am: **12.08.2024**

Persistenter Link: <https://doi.org/10.5169/seals-935635>

Nutzungsbedingungen

Die ETH-Bibliothek ist Anbieterin der digitalisierten Zeitschriften. Sie besitzt keine Urheberrechte an den Inhalten der Zeitschriften. Die Rechte liegen in der Regel bei den Herausgebern. Die auf der Plattform e-periodica veröffentlichten Dokumente stehen für nicht-kommerzielle Zwecke in Lehre und Forschung sowie für die private Nutzung frei zur Verfügung. Einzelne Dateien oder Ausdrucke aus diesem Angebot können zusammen mit diesen Nutzungsbedingungen und den korrekten Herkunftsbezeichnungen weitergegeben werden. Das Veröffentlichen von Bildern in Print- und Online-Publikationen ist nur mit vorheriger Genehmigung der Rechteinhaber erlaubt. Die systematische Speicherung von Teilen des elektronischen Angebots auf anderen Servern bedarf ebenfalls des schriftlichen Einverständnisses der Rechteinhaber.

Haftungsausschluss

Alle Angaben erfolgen ohne Gewähr für Vollständigkeit oder Richtigkeit. Es wird keine Haftung übernommen für Schäden durch die Verwendung von Informationen aus diesem Online-Angebot oder durch das Fehlen von Informationen. Dies gilt auch für Inhalte Dritter, die über dieses Angebot zugänglich sind.

Die Lamellentrama des Wohlriechenden Schnecklings

HEINZ CLÉMENÇON

Eine divergierende Lamellentrama kommt bei verschiedenen, nicht näher verwandten Pilzen vor, z.B. bei den Kremplingen (*Paxillus*), einigen Trichterlingen (*Clitocybe*), dem Wurzel-Möhrling (*Catathelasma*) und den Schnecklingen (*Hygrophorus*). Bei genauerem Hinsehen werden aber doch kleine Unterschiede zwischen den Lamellentramen dieser Gattungen sichtbar. Der hier gezeigte Schneckling hat eine eher unregelmässig divergierende Trama mit einer deutlich bidirektionellen Zone in der Lamellenmitte.

Was man sieht Das Bild zeigt die divergierende Lamellentrama von *Hygrophorus agathosmus* im Schnitt quer zum Hutradius, sodass die Lamellen

wie die Zähne eines Kammes erscheinen. Links und rechts sind die nach unten-aussen laufenden Hyphen deutlich erkennbar, in der Mitte der Lamellentrama ist die Hyphenanordnung eher bidirektionell, mit zahlreichen Hyphen-Querschnitten. Unter den Hymenien liegt ein kleinzelliges Subhymenium.

Wie es gemacht wurde So dünne und gleichmässige Schnitte können nur mit dem Mikrotom nach Fixierung des Pilzes und Einbettung der Lamellen in Methacrylat erhalten werden. Die Schnitte wurden mit Aluminium-Zirkonium-Hämatoxylin gefärbt.

La trame lamellaire de l'Hygrophore à odeur agréable

HEINZ CLÉMENÇON

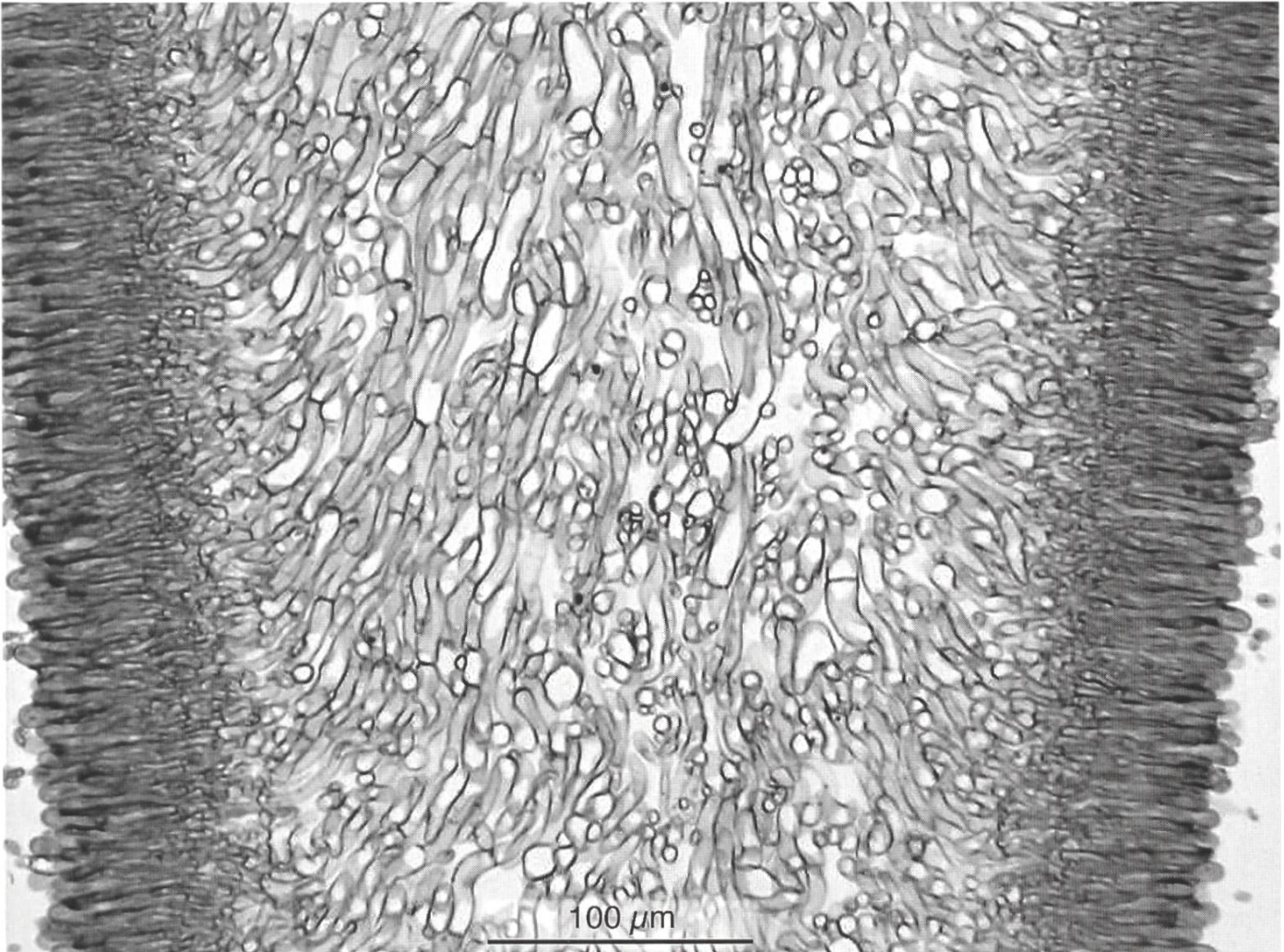
Des trames lamellaires divergentes se rencontrent chez plusieurs champignons sans parenté taxonomique immédiate, p.ex. chez les Paxilles, quelques Clitocybes, l'Armillaire impériale et les Hygrophores. Cependant, en regardant de plus près, on remarque des différences mineures dans la construction de la trame lamellaire de ces genres. L'Hygrophore à odeur agréable présente une trame plutôt irrégulièrement divergente avec une zone centrale bidirectionnelle.

Qu'observe-t-on? La photo montre une coupe transversale au rayon du chapeau à travers une lamelle d'*Hygrophorus agathosmus*. Au centre de la lamelle, les hyphes montrent une disposition

bidirectionnelle avec de nombreuses hyphes coupées transversalement. A gauche et à droite, les hyphes penchent obliquement vers l'extérieur. En dessous de l'hyménium, on observe un subhyménium composé de petites cellules.

Technique de travail Des coupes aussi fines et régulières exigent l'utilisation d'un microtome. Le champignon a été fixé et enrobé dans du méthacrylate et les coupes fines ont été colorées à l'hématoxyline, après mordantage à l'aluminium et zirconium.

Traduction J.P. MANGEAT



H. CLEMENÇON

IMPRESSUM

Redaktion | Rédaction | Redazione

Hauptredaktor | Rédacteur responsable | Redattore responsabile
GUIDO BIERI, Brückenstr. 7, 3005 Bern, Tel. 031 318 78 19 (nur freitags),
E-Mail redaktion@szp-bsm.ch

Red. franz. Schweiz | Réd. Suisse romande | Red. Svizzera romanda
JEAN-JACQUES ROTH, 2 Chemin Babel, 1257 Bardonnex GE,
Tel. 022 771 14 48 E-Mail: pervenches@geneva-link.ch

Redaktionsschluss | Delais rédactionnels | Termini di consegna

- › Für die Vereinsmitteilungen am 10. des Vormonats, für andere Beiträge 6 Wochen vor Erscheinen der SZP.
- › Pour les communications des Sociétés, le 10 du mois qui précède la parution; pour les autres textes, 6 semaines avant la parution du BSM.
- › Per il notiziario sezionale il 10 del mese precedente, per gli altri contributi 6 settimane prima dell'apparizione del BMS.

Abonnemente und Adressverwaltung | Abonnements et adresses | Abbonamenti ed indirizzi

RUEDI GREBER, Hasenbühlweg 32, 6300 Zug. Fax 041 7251487,
E-Mail: ruedi.greber@datazug.ch

Abonnementspreise | Abonnements | Abbonamento

- › Für Vereinsmitglieder im Beitrag inbegriffen. Einzelmitglieder: Schweiz CHF 35.–, Ausland CHF 40.– oder EUR 30.–. Postcheckkonto Verband Schweiz. Vereine für Pilzkunde 30-10707-1. Bern.
- › Pour les membres des Sociétés affiliées à l'USSM, l'abonnement est inclus dans la cotisation. Membres isolés: Suisse CHF 35.–, étranger CHF 40.– ou EUR 30.–. Compte de chèques postaux de l'USSM: 30-10707-1. Bern.
- › Per i membri della USSM l'abbonamento è compreso nella quota sociale. Per i membri delle Società Micologiche della Svizzera italiana l'abbonamento non è compreso nella quota sociale annuale ma viene conteggiato separatamente della Società di appartenenza. Per i membri isolati: Svizzera CHF 35.–, estero CHF 40.– o EUR 30.–. Conto C. P. della USSM: 30-10707-1. Bern..

Insertionspreise | Publicité | Inserzioni

- › 1 Seite | page | pagina CHF 500.–
- › ½ Seite | page | pagina CHF 250.–
- › ¼ Seite | page | pagina CHF 130.–