

Zeitschrift: Schweizerische Zeitschrift für Pilzkunde = Bulletin suisse de mycologie
Herausgeber: Verband Schweizerischer Vereine für Pilzkunde
Band: 83 (2005)
Heft: 5

Artikel: Mikroskopie der Pilze in Bildern (20) : die Lamellentrama des Gesäten Tintlings = L'intimité microscopique des champignons (20) : la trame lamellaire du coprin disséminé
Autor: Clémentçon, Heinz
DOI: <https://doi.org/10.5169/seals-935714>

Nutzungsbedingungen

Die ETH-Bibliothek ist die Anbieterin der digitalisierten Zeitschriften auf E-Periodica. Sie besitzt keine Urheberrechte an den Zeitschriften und ist nicht verantwortlich für deren Inhalte. Die Rechte liegen in der Regel bei den Herausgebern beziehungsweise den externen Rechteinhabern. Das Veröffentlichen von Bildern in Print- und Online-Publikationen sowie auf Social Media-Kanälen oder Webseiten ist nur mit vorheriger Genehmigung der Rechteinhaber erlaubt. [Mehr erfahren](#)

Conditions d'utilisation

L'ETH Library est le fournisseur des revues numérisées. Elle ne détient aucun droit d'auteur sur les revues et n'est pas responsable de leur contenu. En règle générale, les droits sont détenus par les éditeurs ou les détenteurs de droits externes. La reproduction d'images dans des publications imprimées ou en ligne ainsi que sur des canaux de médias sociaux ou des sites web n'est autorisée qu'avec l'accord préalable des détenteurs des droits. [En savoir plus](#)

Terms of use

The ETH Library is the provider of the digitised journals. It does not own any copyrights to the journals and is not responsible for their content. The rights usually lie with the publishers or the external rights holders. Publishing images in print and online publications, as well as on social media channels or websites, is only permitted with the prior consent of the rights holders. [Find out more](#)

Download PDF: 12.12.2025

ETH-Bibliothek Zürich, E-Periodica, <https://www.e-periodica.ch>

Die Lamellentrama des Gesäten Tintlings

La trame lamellaire du Coprin disséminé

Heinz Cléménçon

Chemin du Milieu 10, CH-1052 Le Mont-sur-Lausanne, E-Mail: heinz.clemencon@bluewin.ch

Singer (*Agaricales* in *Modern Taxonomy*; 1986: 517) schreibt für die Gattung *Coprinus* «hymenophoral trama regular»; und so sollten denn die Tintlinge reguläre Lamellentrama haben. Das ist aber falsch. Bei Orton & Watling (*British Fungus Flora 2: Coprinaceae: Coprinus*; 1979: 7) kann man lesen: «Gill-trama regular or subregular becoming irregular with age» (Lamellentrama regular oder subregulär, im Alter irregulär werdend). Das ist schon besser, stimmt aber immer noch nicht ganz. In Wirklichkeit haben etliche kleine Tintlinge von Anfang an ganz irreguläre Lamellentrama. So auch der Gesäte Tintling.

Was man sieht: Die Figur 1 zeigt zwei Lamellen eines jungen, noch geschlossenen Hutes, quer zum Hutradius geschnitten, so wie man Lamellen meist schneidet. Es ist ganz klar, dass die Hyphen in der Lamellentrama nicht parallel zueinander von oben nach unten laufen. Sie sind irregulär angeordnet. Die Figur 2 zeigt eine Lamelle eines jungen, noch geschlossenen Hutes parallel zu den Lamellenflächen geschnitten, so wie man Lamellen fast nie schneidet. Die locker irreguläre Anordnung der Hyphen wird in dieser Ansicht besonders deutlich. Eine reguläre Lamellentrama hat auch in dieser Ansicht parallel laufende Hyphen.

Wie es gemacht wurde: Junge Hüte von *Coprinus disseminatus* mit einem Hutdurchmesser von etwa 4 mm wurden mit Glutaraldehyd fixiert, mit Methylcellosolve entwässert und in Methacrylat eingebettet. Die 12 µm dicken Mikrotomschnitte wurden auf Objektträger aufgeklebt und mit Eisen-Hämatoxylin gefärbt.

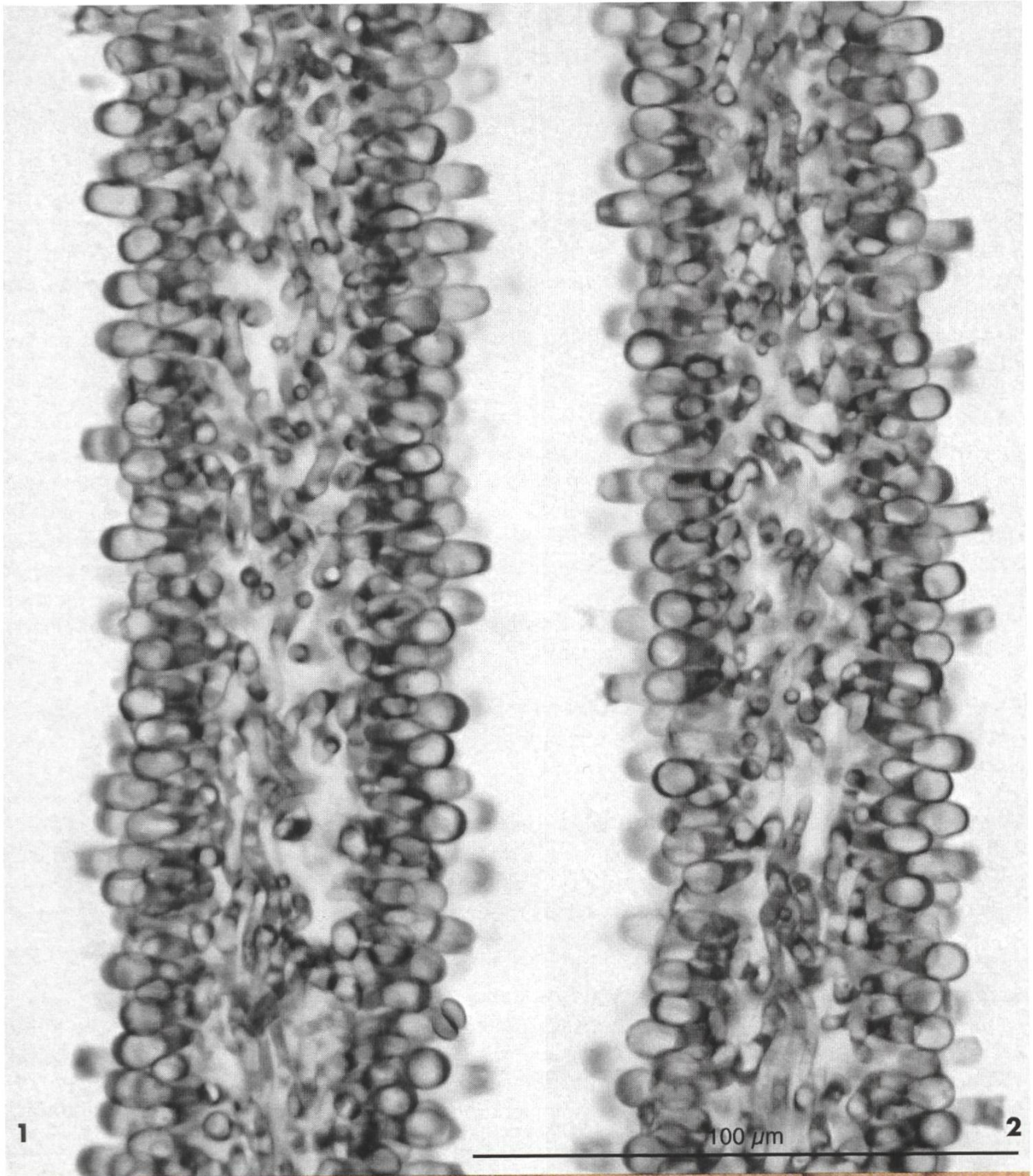
Singer (*Agaricales* in *Modern Taxonomy*; 1986: 517) décrit la trame des lamelles des coprins comme étant «régulière» ... c'est malheureusement faux. Chez Orton & Watling (*British Fungus Flora 2: Coprinaceae: Coprinus*; 1979: 7), on peut lire la remarque suivante «Gill-trama regular or subregular becoming irregular with age» (trame régulière ou subrégulière devenant irrégulière en vieillissant). Ceci est déjà nettement mieux, bien que pas tout à fait exact. En réalité, bon nombre de petits coprins ont, dès le début, une trame lamellaire complètement irrégulière.

C'est aussi le cas du coprin disséminé.

Qu'observe-t-on?: Les figures montrent deux coupes de lamelles d'un jeune coprin disséminé dont le chapeau est encore fermé. La figure 1 présente la coupe orientée transversalement au rayon du chapeau. Elle montre les lamelles comme les dents d'un peigne. C'est l'orientation pratiquée et rencontrée le plus souvent. Il est évident que les hyphes ne sont ni droites, ni parallèles et que la trame est irrégulière. La figure 2 présente une coupe parallèle à la face hyméniale d'une lamelle. Cette coupe, qui n'est pratiquement jamais utilisée, montre toutefois que là aussi, les hyphes sont disposées d'une manière totalement irrégulière. Une trame vraiment régulière nous montrerait, également dans cette orientation de la coupe fine, des hyphes parallèles.

Technique de travail: De jeunes basidiomes de *Coprinus disseminatus* avec un chapeau d'un diamètre d'environ 4 mm ont été fixés avec du glutaraldéhyde, déshydratés avec du méthyle cellosolve et enrobés dans du méthacrylate. Les coupes d'une épaisseur de 12 µm, collées sur un porte-objet, ont été colorées avec de l'hématoxyline ferrique.

Traduction J.P. Mangeat



G. Bieri