

**Zeitschrift:** Schweizerische Zeitschrift für Pilzkunde = Bulletin suisse de mycologie  
**Herausgeber:** Verband Schweizerischer Vereine für Pilzkunde  
**Band:** 83 (2005)  
**Heft:** 5

**Artikel:** Der Pilz des Monats (9) : Clitocybe subsalmonea : der Rosabraune Trichterling, ein seltener alpiner Pilz = Le champignon du mois (9) : une espèce alpine rare

**Autor:** Woltsche, Heinz  
**DOI:** <https://doi.org/10.5169/seals-935711>

### **Nutzungsbedingungen**

Die ETH-Bibliothek ist die Anbieterin der digitalisierten Zeitschriften auf E-Periodica. Sie besitzt keine Urheberrechte an den Zeitschriften und ist nicht verantwortlich für deren Inhalte. Die Rechte liegen in der Regel bei den Herausgebern beziehungsweise den externen Rechteinhabern. Das Veröffentlichen von Bildern in Print- und Online-Publikationen sowie auf Social Media-Kanälen oder Webseiten ist nur mit vorheriger Genehmigung der Rechteinhaber erlaubt. [Mehr erfahren](#)

### **Conditions d'utilisation**

L'ETH Library est le fournisseur des revues numérisées. Elle ne détient aucun droit d'auteur sur les revues et n'est pas responsable de leur contenu. En règle générale, les droits sont détenus par les éditeurs ou les détenteurs de droits externes. La reproduction d'images dans des publications imprimées ou en ligne ainsi que sur des canaux de médias sociaux ou des sites web n'est autorisée qu'avec l'accord préalable des détenteurs des droits. [En savoir plus](#)

### **Terms of use**

The ETH Library is the provider of the digitised journals. It does not own any copyrights to the journals and is not responsible for their content. The rights usually lie with the publishers or the external rights holders. Publishing images in print and online publications, as well as on social media channels or websites, is only permitted with the prior consent of the rights holders. [Find out more](#)

**Download PDF:** 16.04.2026

**ETH-Bibliothek Zürich, E-Periodica, <https://www.e-periodica.ch>**

**Clitocybe subsalmonea**

**Der Rosabraune Trichterling, ein seltener alpiner Pilz**

Heinz Woltsche

Weissensteinstrasse 29c, 3008 Bern

Das Biotop dieses fleischigen Trichterlings wurde von mir im Juli 2001 nur so nebenbei entdeckt. Mein Besuch galt in erster Linie dem Auffinden von Risspilzen (*Inocybe*) unter Grünerlen. Da die Grünerlen an diesem Ort mit Weiden, Fichten und Kiefern gemischt waren und somit weniger interessant für das Kennenlernen hochspezifischer Grünerlenpilze sind, hat sich weiter höher am Berg eine Kante für die Zwergorchis (*Chamorchis alpina*) angeboten. Am «Weg» dorthin sah ich dann Trichterlinge, die ich als «gibba», d.h. Ockerbraune Trichterlinge einstufte und stehen liess. Kurz darauf wurde ich mit der Zwergorchis und einigen anderen Bergblumen für den steilen Aufstieg belohnt. Erst zu Hause wurde mir klar, dass es nicht der Ockerbraune Trichterling sein konnte. Ein Jahr später fand ich die gleiche Art am gleichen Ort wieder, leider aber nicht fotografieren. Erst in einem weiteren Jahr darauf gelangen mir dann die hier gezeigten Bilder. Der alpine Rasen an der Hangkante zeigt einen mageren Standort und wird zu einer Rinne dahinter dichter, sodass selbst diese grossen Pilze nicht leicht aufzufinden sind. Als «Bäume», das heisst verholzte Pflanzen, hat es Silberwurz (*Dryas octopetala*) und Netzblättrige Weiden (*Salix reticulata*). Am Tag, an dem die Fotos gelangen, am 6. Juli 2003, war die Stockhornkette mit Nebel verhangen, es hatte die Nacht durch geregnet, und entsprechend waren die Pilze durchnässt und erschienen kräftiger gefärbt als bei Sonnenschein.

**Clitocybe subsalmonea** Lam in Trav. Sci. du Parc National de la Vanoise 2: 114. 1972.

Hut	2,5–10 cm, jung eingesenkt gebuckelt, verflachend, später niedergedrückt und vertieft. Rand jung eingerollt, schwach gerippt; Oberfläche fein samtig, nicht hygrophan; Mitte dunkler, nicht gezont, jedoch unregelmässig fleckig, pastellrot, blass-orange bis grau-orange (Bezeichnung nach Kornerup & Wanscher) resp. MUN 5 YR 7/4–6/6, Druckstellen und Hutmitte MUN 2,5 6/4–5/6.
Lamellen	L = 48, l 2–3; dicht und herablaufend, einzelne gegabelt bis wenig anastomosierend, bis 6 mm breit, eher schmal; creme mit lachsfarbigem Ton, MUN 7,5 YR 8/2–7/2; Schneiden eben.
Stiel	6,5–8x0,7–1,2 cm, robust, zentral, jung länglich keulig, bereits auffallend lang und hoch, mit allmählich keulig verdickter Basis und diese 1,5–2,2 cm dick; später mehr oder weniger zylindrisch mit abgerundeter oder verjüngter Basis, welche mit Humusteilchen verklebt ist, mit wenig ausgeprägtem, weissem Basalmycel. Oberfläche kahl, eingewachsen längsfaserig-seidig mit wässrigen Flecken wie marmoriert; heller als der Hut, MUN 7,5 YR 7/4; voll, wie ausgestopft.
Geruch	stark pilzlich-banal, nussartig. Geschmack mild an den Parasol ( <i>Macrolepiota procera</i> ) erinnernd.
Fleisch Spp.-Farbe	weisslich, dick im Hut; Stielrinde orange-lederbraun durchgefärbt. elfenbeinfarbig.
Sporen	7–8x4,8–5,5 µm, tropfenförmig, Inhalt cyanophil, Wände acyanophil.
Basidien	viersporig, mit Schnallen.

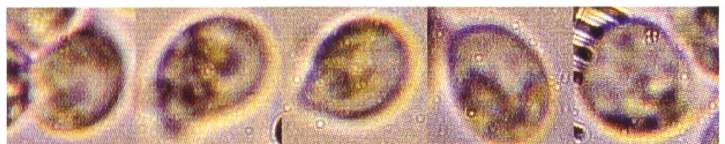




Abb. 1 *Clitocybe subsalmonea* in Zwergstrauchheide

### Vorkommen

Alpine Zwergstrauchheide auf Kalk mit Silberwurz (*Dryas octopetala*), Netzblättriger Weide (*Salix reticulata*) und Zwergorchis (*Chamorchis alpina*) auf Kalk (Abb. 1)

### Untersuchte Kollektionen

BE, Blumenstein, Möntschelespitz, 1850 m, 6. Juli 2003. Leg & det. H. Woltsche.

Der Pilz ist in der Statur einer *Clitocybe gibba* ähnlich, jedoch grösser. Junge Fruchtkörper erinnern stark an den Mönchskopf (*Clitocybe geotropa*) (Abb. 2, S. 198).

Der Bestimmungsschlüssel von Moser (1983) führt direkt auf die Art. Die Konsultation von weiteren Schlüsseln und Beschreibungen wie Clémenton (1984) und schliesslich die ausführliche Erstbeschreibung (Lamoure 1972) geben zusätzliche Sicherheit. In Moser & Jülich (1992) unter III *Clitocybe* 1 ist eine Abbildung zu finden, die unseren Pilz zeigt, allerdings sind ziemlich trockene Exemplare abgebildet.

Ich danke Béatrice Senn-Irlet für die technische Begleitung.

### Literatur

- Clémenton, H. 1984. Kompendium der Blätterpilze: *Clitocybe*. Beih. Z. Mykologie 5: 1–68.  
 Lamoure, D. 1972. *Agaricales de la zone alpine. Genre Clitocybe*. Travaux scientifiques du Parc National de la Vanoise. 2: 107–152.  
 Moser, M. 1983. Die Röhrlinge und Blätterpilze. In (Gams, H. Hrsg.) Kleine Kryptogamenflora Band IIb/2. 5. Auflage, Gustav Fischer Verlag.  
 Moser, M. & W. Jülich. 1992. Farbatlas der Basidiomyceten. 10. Lieferung. Fischer Verlag.

## Clitocybe subsalmonea – Une espèce alpine rare

Heinz Woltsche

Weissensteinstrasse 29c, 3008 Bern

C'est en juillet 2001 seulement que j'ai exploré le biotope de ce *Clitocybe* sans que ce soit vraiment voulu. Les inocybes des aulnes verts me préoccupaient davantage. A cet endroit, les aulnes étaient mélangés avec des saules, des épicéas et des pins. Ainsi, les champignons spécifiques des aulnes devenaient moins intéressants pour mes recherches. Je me suis donc dirigé plus haut dans la montagne, vers une arête de la montagne qui offrait une station de *Chamorchis alpina*. En chemin, j'aperçus un *Clitocybe* que je déterminais comme «*gibba*» et je le laissai sur place. Après cette montée ardue, je fus récompensé en retrouvant cette station de *Chamorchis* et quelques autres fleurs alpines. Parvenu à la maison, il m'apparut que ce *Clitocybe* ne pouvait être *C. gibba*. Une année après, je retrouvais la même espèce au même endroit, mais malheureusement dans un état guère photogénique. Ce n'est qu'une année plus tard que je réalisais les photos que je présente aujourd'hui.

La pelouse alpine forme une station maigre près de l'arête de la montagne et devient plus touffue vers un petit ruisseau proche, c'est pourquoi les champignons de grande taille ne sont guère faciles à débusquer. Comme «arbres» proches, c'est-à-dire comme plantes ligneuses, on trouve des dryas (*D. octopetala*) et des saules (*S. reticulata*). Le jour de la prise réussie des photos, c'était le 6 juillet 2003, et la chaîne du Stockhorn était couverte de brouillard. Il avait plu toute la nuit précédente: à cause de cela, les champignons étaient imbus et apparaissaient plus colorés aux rayons du soleil.

***Clitocybe subsalmonea*** Lam in Trav. Sci. du Parc National de la Vanoise 2: 114. 1972.

Chapeau	2,5–10 cm, jeune infundibuliforme, avec un mamelon, ombonné, s'aplanissant, plus tard déprimé à concave. Jeune, la marge est enroulée, faiblement costulée; la surface est finement veloutée, non hygrophane. Le centre du chapeau est plus sombre, non zoné, parfois irrégulièrement tacheté, rouge pastel, orange pâle à orange grisâtre (d'après Kornerup & Wanscher) MUN 5 YR 7/4–6/6, aux endroits comprimés et au centre du chapeau MUN 2,5 6/4–5/6.
Lamelles	L = 48, L 2–3; serrées et décourantes, quelques-unes sont bifurquées ou anastomosées. Jusqu'à 6 mm de large, parfois étroites; crème avec des tons saumonés, MUN 7,5 YR 8/2–7/2; arête régulière.
Stipe	6,5–8x0,7–1,2 cm, robuste, central, jeune longuement clavé, étonnement long et haut, avec une base graduellement claviforme, élargie, allant jusqu'à 1,5–2,2 cm d'épaisseur; dans l'âge, le stipe devient plus ou moins cylindrique avec une base arrondie à atténuée, à laquelle restent attachées des particules d'humus, montrant un mycélium basal blanc peu prononcé. Surface du stipe glabre, avec de longues fibrilles soyeuses innées, comme marbré de taches humides, plus clair que le chapeau, MUN 7.5 YR 7/4; plein, farci.
Odeur	forte, fongique banale, proche de la noisette. Saveur douce, rappelant celle de la lépiote élevée ( <i>Macrolepiota procera</i> ).
Chair	blanchâtre, dense dans le chapeau, cortex du stipe orange-brun cuir.
Sporée	blanc d'ivoire.
Spores	7–8x48–5,5 µm, en forme de goutte, au contenu cyanophile, parois non cyanophiles.
Basides	tétraspores, avec boucles.
Habitat	buissons de bruyère alpine sur calcaire avec des Dryas ( <i>Dryas octopetala</i> ), des saules ( <i>Salix reticulata</i> ) et des orchidées ( <i>Chamorchis alpina</i> ).

Collection examinée: BE, Blumenstein, Möntschelespitz, 1850 m, le 6 juillet 2003. Leg & dét. H. Woltsche.

Cette espèce montre une stature semblable à *Clitocybe gibba* mais souvent plus grand. De jeunes fructifications ressemblent fortement à des têtes de moines (*Clitocybe geotropa*) (Abb. 2). La clé de détermination de Moser (1983) mène directement à cette espèce. La consultation de diverses autres clés et descriptions, ainsi que la description princeps (Lamoure 1972), certifient cette détermination avec une grande sûreté. Dans Moser & Jülich (1992) sous III *Clitocybe* 1, on peut voir une illustration qui présente notre récolte; les spécimens présentés sont des exemplaires très secs.

Je remercie Béatrice Senn-Irlet pour son appui technique.

Littérature: voir le texte allemand

Traduction: J.-J. Roth



H. Woltsche

Abb. 2 *Clitocybe subsalmonea*:  
Junge Fruchtkörper

## SZP

Redaktion

## Schweizerische Zeitschrift für Pilzkunde

Verantwortlicher Hauptredaktor: Guido Bieri, Brückenstr. 7, 3005 Bern, Tel. 031 318 78 19 (nur freitags)  
E-Mail redaktion@szp-bsm.ch

Redaktion für die französische Schweiz: Jean-Jacques Roth, 2 Chemin Babel, 1257 Bardonnex GE, Tel. 022 771 14 48  
E-Mail: pervenchesr@geneva-link.ch

Redaktionsschluss  
Abonnementspreise

Für die Vereinsmitteilungen am 10. des Vormonats, für andere Beiträge 6 Wochen vor Erscheinen der SZP  
Für Vereinsmitglieder im Beitrag inbegriffen. Einzelmitglieder: Schweiz Fr. 35.–, Ausland Fr. 40.– oder EURO 30.–  
Postcheckkonto Verband Schweiz. Vereine für Pilzkunde 30-10707-1. Bern.

Insertionspreise  
Abonnemente und  
Adressverwaltung

1 Seite Fr. 500.–, 1/2 Seite Fr. 250.–, 1/4 Seite Fr. 130.–  
Ruedi Greber, Hasenbühlweg 32, 6300 Zug. Fax: 041 725 1487. E-Mail: ruedi.greber@datazug.ch

## BSM

Rédaction

## Bulletin Suisse de Mycologie

Rédacteur responsable: Guido Bieri, Brückenstr. 7, 3005 Bern, tél. 031 318 78 19 (seulement vendredi)  
E-Mail redaktion@szp-bsm.ch

Rédaction pour la Suisse romande: Jean-Jacques Roth, 2 Chemin Babel, 1257 Bardonnex GE,  
Tel. 022 771 14 48. E-Mail: pervenchesr@geneva-link.ch

Délais  
rédactionnels  
Abonnements

Pour les communications des Sociétés, le 10 du mois qui précède la parution; pour les autres textes, 6 semaines  
avant la parution du BSM

Pour les membres des Sociétés affiliées à l'USSM, l'abonnement est inclus dans la cotisation. Membres isolés: Suisse  
fr. 35.–, étranger fr. 40.– ou EURO 30.–. Compte de chèques postaux de l'USSM: 30-10707-1. Bern.

Publicité  
Abonnements et  
adresses

1 page fr. 500.–, 1/2 page fr. 250.–, 1/4 page fr. 130.–  
Ruedi Greber, Hasenbühlweg 32, 6300 Zug. Fax: 041 725 1487. E-Mail: ruedi.greber@datazug.ch

## BSM

Redazione

## Bollettino Svizzero di Micologia

Redattore responsabile: Guido Bieri, Brückenstr. 7, 3005 Bern, tel. 031 318 78 19 (solamente venerdì)  
E-Mail redaktion@szp-bsm.ch

Redazione per la Svizzera romanda: Jean-Jacques Roth, 2 Chemin Babel, 1257 Bardonnex GE,  
Tel. 022 771 14 48. E-Mail: pervenchesr@geneva-link.ch

Termini di consegna

Per il notiziario sezionale il 10 del mese precedente, per gli altri contributi 6 settimane prima dell'apparizione del  
BMS

Abbonamento

Per i membri della USSM l'abbonamento è compreso nella quota sociale. (Per i membri delle Società Micologiche  
della Svizzera italiana l'abbonamento non è compreso nella quota sociale annuale ma viene conteggiato  
separatamente della Società di appartenenza.) Per i membri isolati: Svizzera Fr. 35.–, estero Fr. 40.– o EURO  
30.–. Conto C. P. della USSM: 30-10707-1. Bern.

Inserzioni  
Abbonamenti ed  
indirizzi

1 pagina Fr. 500.–, 1/2 pagina Fr. 250.–, 1/4 pagina Fr. 130.–  
Ruedi Greber, Hasenbühlweg 32, 6300 Zug. Fax: 041 725 1487. E-Mail: ruedi.greber@datazug.ch