

Zeitschrift: Schweizerische Zeitschrift für Pilzkunde = Bulletin suisse de mycologie
Herausgeber: Verband Schweizerischer Vereine für Pilzkunde
Band: 82 (2004)
Heft: 6

Artikel: Bilder zur Mikroskopie der Pilze (17) : die leere Leiste des Eierschwammes = Dans l'intimité microscopique des champignons (17) : la chanterelle et son pli lacuneux
Autor: Clémenton, Heinz
DOI: <https://doi.org/10.5169/seals-935891>

Nutzungsbedingungen

Die ETH-Bibliothek ist die Anbieterin der digitalisierten Zeitschriften auf E-Periodica. Sie besitzt keine Urheberrechte an den Zeitschriften und ist nicht verantwortlich für deren Inhalte. Die Rechte liegen in der Regel bei den Herausgebern beziehungsweise den externen Rechteinhabern. Das Veröffentlichen von Bildern in Print- und Online-Publikationen sowie auf Social Media-Kanälen oder Webseiten ist nur mit vorheriger Genehmigung der Rechteinhaber erlaubt. [Mehr erfahren](#)

Conditions d'utilisation

L'ETH Library est le fournisseur des revues numérisées. Elle ne détient aucun droit d'auteur sur les revues et n'est pas responsable de leur contenu. En règle générale, les droits sont détenus par les éditeurs ou les détenteurs de droits externes. La reproduction d'images dans des publications imprimées ou en ligne ainsi que sur des canaux de médias sociaux ou des sites web n'est autorisée qu'avec l'accord préalable des détenteurs des droits. [En savoir plus](#)

Terms of use

The ETH Library is the provider of the digitised journals. It does not own any copyrights to the journals and is not responsible for their content. The rights usually lie with the publishers or the external rights holders. Publishing images in print and online publications, as well as on social media channels or websites, is only permitted with the prior consent of the rights holders. [Find out more](#)

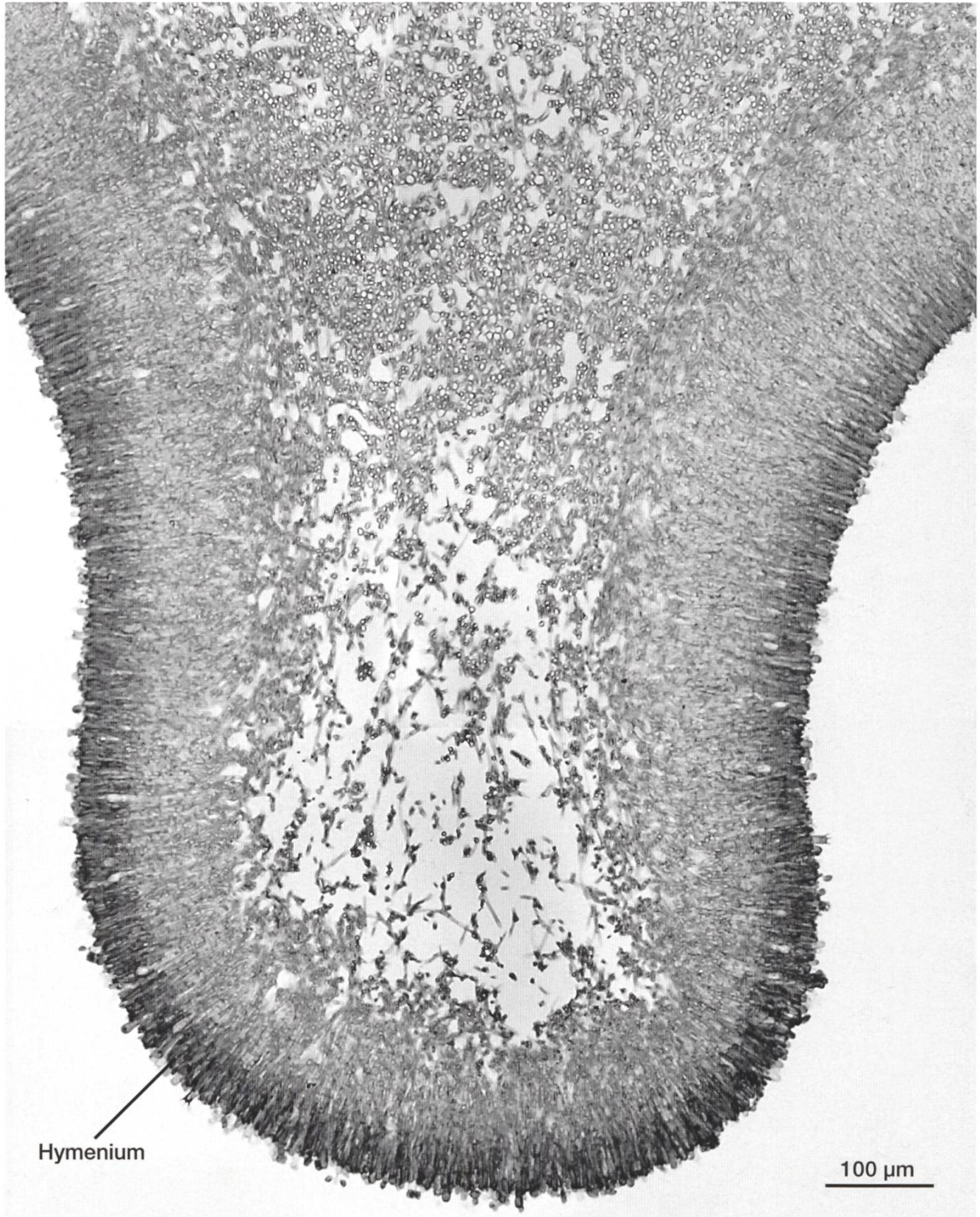
Download PDF: 25.04.2026

ETH-Bibliothek Zürich, E-Periodica, <https://www.e-periodica.ch>

Bilder zur Mikroskopie der Pilze (17)
Dans l'intimité microscopique des champignons (17)

Heinz Clémentçon

Chemin du Milieu 10, CH-1052 Le Mont-sur-Lausanne
E-Mail: Heinz.Clemencon@bluewin.ch



Die leere Leiste des Eierschwammes

Als ich zum erstenmal diesen Schnitt sah, war ich enttäuscht. Das Geflecht hoffnungslos geschrumpft, das Präparat verdorben und wertlos, so meinte ich. Jahre später wurde mir klar, dass das Präparat weder verdorben noch wertlos war, sondern eine normale Entwicklungsphase des Eierschwammes zeigt.

Was man sieht: Die stark zerrissen-aufgelockerte Trama in der unteren Hälfte der Leiste ist eine Folge des raschen Wachstums des Hymeniums. Dieses dehnt sich rascher aus als die Oberfläche der Hutunterseite und wirft deshalb radiale Falten auf. Da auch die Leistentrama nicht so rasch wächst wie das Hymenium, wird das Hyphengeflecht in der Falte auseinandergerissen und zeigt die grossen Lücken. Später wachsen Hyphen vom Hut her in die Falte ein und füllen diese mehr oder weniger aus.

Dieses Bild kann als Illustration zur Antwort auf die Frage 11 meines Artikels «Kennst du den Eierschwamm?» in der SZP 6/2002 gelten.

Wie es gemacht wurde: Ein Hutsegment des Eierschwammes wurde mit Glutaraldehyd fixiert, mit Methoxyethanol entwässert und in Methacrylat eingebettet. Die 8 µm dicken Mikrotomschnitte wurden mit 0,01 % Fuchsin in destilliertem Wasser gefärbt.

La chanterelle et son pli lacuneux

Lorsque je vis pour la première fois cette coupe, je fus désappointé. Le tissu était désespérément ratatiné; je pensai que ma préparation était fichue et inutilisable. J'ai réalisé, des années plus tard, que ladite préparation n'était ni fichue ni sans valeur, mais qu'elle montrait une phase normale du développement de la chanterelle.

Ce que l'on voit: La trame fortement déchiquetée de la moitié inférieure du pli résulte de la rapide croissance de l'hyménium, lequel se développe plus vite que la surface supérieure de la face inférieure du chapeau, ce qui crée des plissements radiaux. Et comme la trame des plis croît plus lentement que l'hyménium, le tissu des hyphes se déchire dans le pli, où il se crée d'importantes zones lacunaires. Avec le temps, des hyphes issues de la chair piléique pénètrent dans ces lacunes et les obturent plus ou moins. L'image peut servir à illustrer la réponse à la question 11 de mon article «Connais-tu la chanterelle?», paru dans le BSM 6/2002, page 254.

Comment cela a-t-il été fait? Un fragment de chapeau de chanterelle a été fixé dans du glutaraldéhyde, puis déshydraté par du méthoxyéthanol et enrobé dans du méthacrylate. Les coupes au microtome, épaisses de 8 µm, ont été colorées dans une solution à 0,01 % de fuchsine dans de l'eau distillée.

(Traduction: François Brunelli t)

Zu verkaufen – Zu kaufen gesucht – Zu verschenken

Achats – Ventes – Dons

Compera – Vendita – Regalo

A vendre

Microscope Olympus CH-2 avec oculaire 4X / 10X / 40X / 100X avec tube à dessin

A vendre **binoculaire Olympus SD-30** 10X / 30X

A vendre **lumière à froid Highlight 3000**

et ainsi que quelques **revues mycologiques** (Cetto, André Marchand etc...)

prix à discuter.

téléphone: 079/728 70 18