

Zeitschrift: Schweizerische Zeitschrift für Pilzkunde = Bulletin suisse de mycologie
Herausgeber: Verband Schweizerischer Vereine für Pilzkunde
Band: 81 (2003)
Heft: 3

Artikel: Bilder zur Mikroskopie der Pilze (10) : die Lamellentrama des Seidigen Ritterlings = Dans l'intimité microscopique des champignons (10) : la trame de lamelle du tricholome colombette
Autor: Clémentçon, Heinz
DOI: <https://doi.org/10.5169/seals-936179>

Nutzungsbedingungen

Die ETH-Bibliothek ist die Anbieterin der digitalisierten Zeitschriften auf E-Periodica. Sie besitzt keine Urheberrechte an den Zeitschriften und ist nicht verantwortlich für deren Inhalte. Die Rechte liegen in der Regel bei den Herausgebern beziehungsweise den externen Rechteinhabern. Das Veröffentlichen von Bildern in Print- und Online-Publikationen sowie auf Social Media-Kanälen oder Webseiten ist nur mit vorheriger Genehmigung der Rechteinhaber erlaubt. [Mehr erfahren](#)

Conditions d'utilisation

L'ETH Library est le fournisseur des revues numérisées. Elle ne détient aucun droit d'auteur sur les revues et n'est pas responsable de leur contenu. En règle générale, les droits sont détenus par les éditeurs ou les détenteurs de droits externes. La reproduction d'images dans des publications imprimées ou en ligne ainsi que sur des canaux de médias sociaux ou des sites web n'est autorisée qu'avec l'accord préalable des détenteurs des droits. [En savoir plus](#)

Terms of use

The ETH Library is the provider of the digitised journals. It does not own any copyrights to the journals and is not responsible for their content. The rights usually lie with the publishers or the external rights holders. Publishing images in print and online publications, as well as on social media channels or websites, is only permitted with the prior consent of the rights holders. [Find out more](#)

Download PDF: 15.04.2026

ETH-Bibliothek Zürich, E-Periodica, <https://www.e-periodica.ch>

Bilder zur Mikroskopie der Pilze (10)
Dans l'intimité microscopique des champignons (10)

Heinz Clémençon

Chemin du Milieu 10, CH-1052 Le Mont-sur-Lausanne, E-Mail: Heinz.Clemencon@bluewin.ch

Die Lamellentrama des Seidigen Ritterlings

Was man sieht: Das Bild zeigt die subreguläre Lamellentrama von *Tricholoma columbetta* im Schnitt quer zum Hutradius, so dass die Lamellen wie die Zähne eines Kammes erscheinen. Der Ausschnitt liegt im oberen Drittel der Lamelle, wo diese eine beachtliche Dicke hat. Dies wird durch das Dehnen der Hyphen des Mediostratums MS auf den vier- bis fünffachen Durchmesser der ursprünglichen Hyphen erreicht. Links und rechts neben dem Mediostratum liegen die beiden dünnen Lateralstraten LS aus dünnen, leicht nach aussen laufenden Hyphen. Zwischen dem Hymenium H und dem LS liegt das locker-wirr gebaute Subhymenium SH, das die Basidien hervorbringt. Die dunklen Punkte in den Hyphen sind Zellkerne. Man beachte, dass in manchen Zellen zwei Kerne sichtbar sind. Es handelt sich dabei um sexuell komplementäre Kerne. Die meisten Basidien erscheinen sehr dunkel, da sie reich an Zellinhalt sind. Einige tragen Sporen.

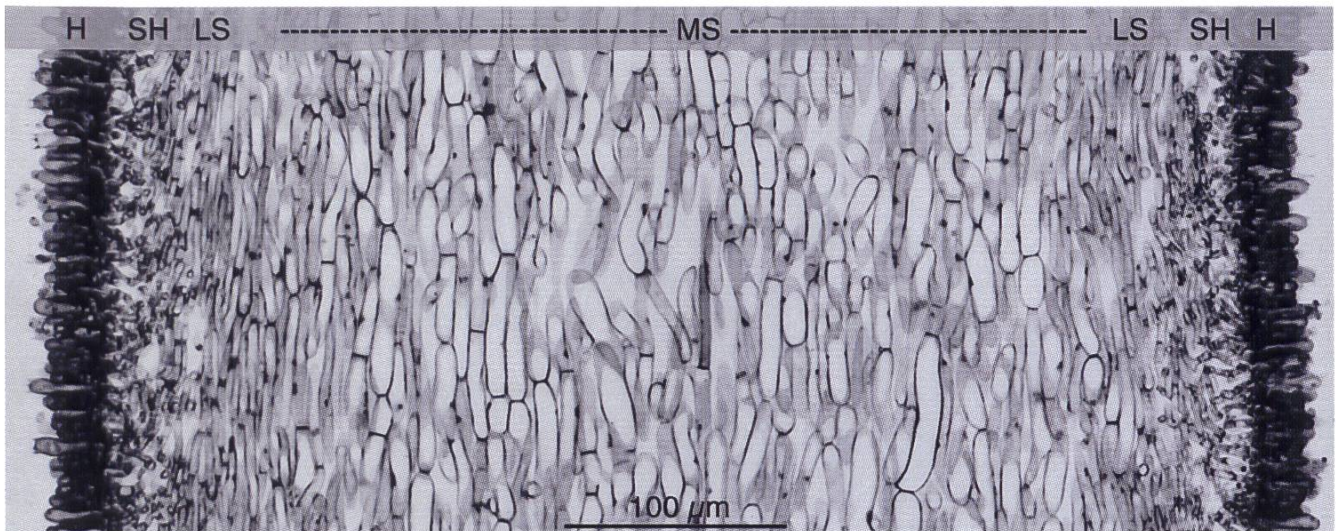
Wie es gemacht wurde: So dünne und gleichmässige Schnitte können nur mit dem Mikrotom nach Fixierung des Pilzes und Einbettung der Lamellen in Methacrylat erhalten werden. Die Schnitte wurden mit Aluminium-Zirkonium-Hämatoxylin gefärbt.

Präparat und Fotos: H. Clémençon



Tricholoma columbetta, Seidiger Ritterling.

Foto: G. Martinelli



La trame de lamelle du *Tricholome colombette*

Ce que l'on voit: L'image présente la trame des lamelles de *Tricholoma colombetta* qui est presque régulière grâce à une coupe perpendiculaire au rayon du chapeau, de manière à ce que les lamelles apparaissent comme les dents d'un peigne. Le fragment se situe sur le troisième tiers de la lamelle, où celle-ci possède l'épaisseur d'observation correcte. Celle-ci sera atteinte grâce à l'allongement des hyphes de la médiostrate MS jusqu'à quatre à cinq fois le diamètre des hyphes d'origine. A gauche et à droite à côté de la médiostrate se trouvent deux minces strates latérales LS constituées d'hyphes minces, légèrement dirigées vers l'extérieur. Entre l'hyménium H et LS se trouve le sous-hyménium SH, emmêlé et peu dense, duquel surgissent les basides. Les ponctuations foncées à l'intérieur des hyphes représentent les noyaux des cellules. On remarque que dans plusieurs cellules, deux noyaux sont visibles. Il s'agit à ce moment d'un noyau sexuel complémentaire. De nombreuses des basides apparaissent très foncées, car elles sont riches en contenu cellulaire. Quelques-unes montrent des spores.

Comment cela a-t-il été fait? Des coupes aussi fines et régulières ne peuvent être obtenues qu'avec le concours du microtom après avoir fixé le champignon et l'avoir enclos dans une mixture de méthacrylate. Les coupes ont été colorées avec de l'hématoxyline, traitées à l'Aluminium et au Zirconium.

Traduction: J.-J. Roth

Zu verkaufen – Zu kaufen gesucht – Zu verschenken

Achats – Ventes – Dons

Compera – Vendita – Regalo

La Société Mycologique de Genève vend

Divers ouvrages mycologiques soldés: 30 à 50% du prix d'achat!

Entre autres: Cetto, vol. 3 et 6, Flore analytique de Kühner; Moser KKF 5^{ème} ed.; AMO Fascicule X; Beihefte zur Zeitschrift für Pilzkunde, fasc.1; Engel (Rauhstielröhrlinge); Becker (Champignons); Cailleux & Komorin (dictionnaire étymologique); Jaccotet (Champignons dans la nature); Planches suisses (I,II,IV); BSM (1981 à 1999); Riva (*Tricholoma*, *Fungi non delineati*) etc... (liste sur demande).

Un microscope Leitz, binoculaire HM-LUX 3, type 020-434.020, avec objectifs Zeiss 8x, 40x, 100x (huile). **Soldé au prix de frs 650.-** (au lieu de 1500.-).

Pour tous renseignements, s'adresser à:

Claude Boujon, 10, avenue des Amazones, 1224 Chêne-Bougeries, tél. 022 349 09 47.