

**Zeitschrift:** Schweizerische Zeitschrift für Pilzkunde = Bulletin suisse de mycologie  
**Herausgeber:** Verband Schweizerischer Vereine für Pilzkunde  
**Band:** 73 (1995)  
**Heft:** 12

**Artikel:** Le champignon du mois : Lepiota fuscovinacea Moell. & Lge ex Lge, in Lange, Flora Agaricina Danica V, 1940 = Der Pilz des Monats = Il fungo del mese  
**Autor:** Freléchoux, François  
**DOI:** <https://doi.org/10.5169/seals-936609>

### **Nutzungsbedingungen**

Die ETH-Bibliothek ist die Anbieterin der digitalisierten Zeitschriften auf E-Periodica. Sie besitzt keine Urheberrechte an den Zeitschriften und ist nicht verantwortlich für deren Inhalte. Die Rechte liegen in der Regel bei den Herausgebern beziehungsweise den externen Rechteinhabern. Das Veröffentlichen von Bildern in Print- und Online-Publikationen sowie auf Social Media-Kanälen oder Webseiten ist nur mit vorheriger Genehmigung der Rechteinhaber erlaubt. [Mehr erfahren](#)

### **Conditions d'utilisation**

L'ETH Library est le fournisseur des revues numérisées. Elle ne détient aucun droit d'auteur sur les revues et n'est pas responsable de leur contenu. En règle générale, les droits sont détenus par les éditeurs ou les détenteurs de droits externes. La reproduction d'images dans des publications imprimées ou en ligne ainsi que sur des canaux de médias sociaux ou des sites web n'est autorisée qu'avec l'accord préalable des détenteurs des droits. [En savoir plus](#)

### **Terms of use**

The ETH Library is the provider of the digitised journals. It does not own any copyrights to the journals and is not responsible for their content. The rights usually lie with the publishers or the external rights holders. Publishing images in print and online publications, as well as on social media channels or websites, is only permitted with the prior consent of the rights holders. [Find out more](#)

**Download PDF:** 07.03.2026

**ETH-Bibliothek Zürich, E-Periodica, <https://www.e-periodica.ch>**

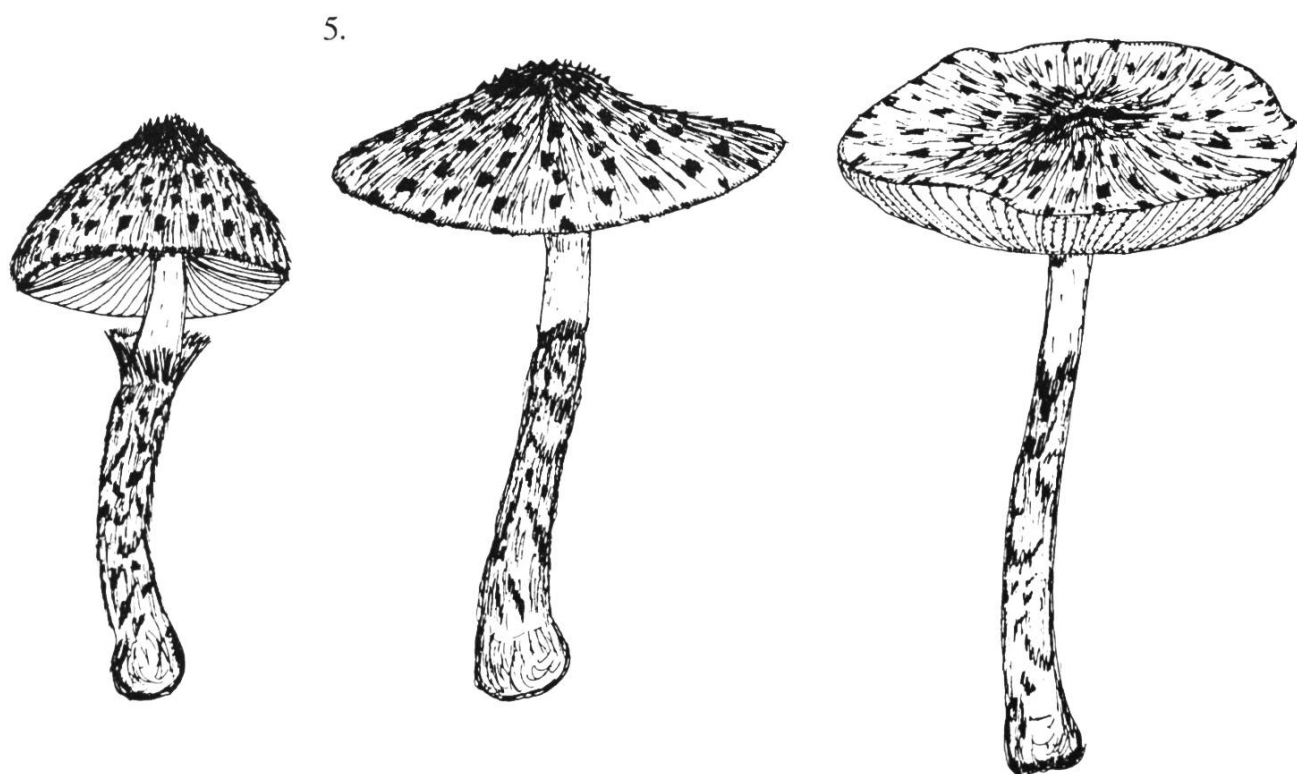
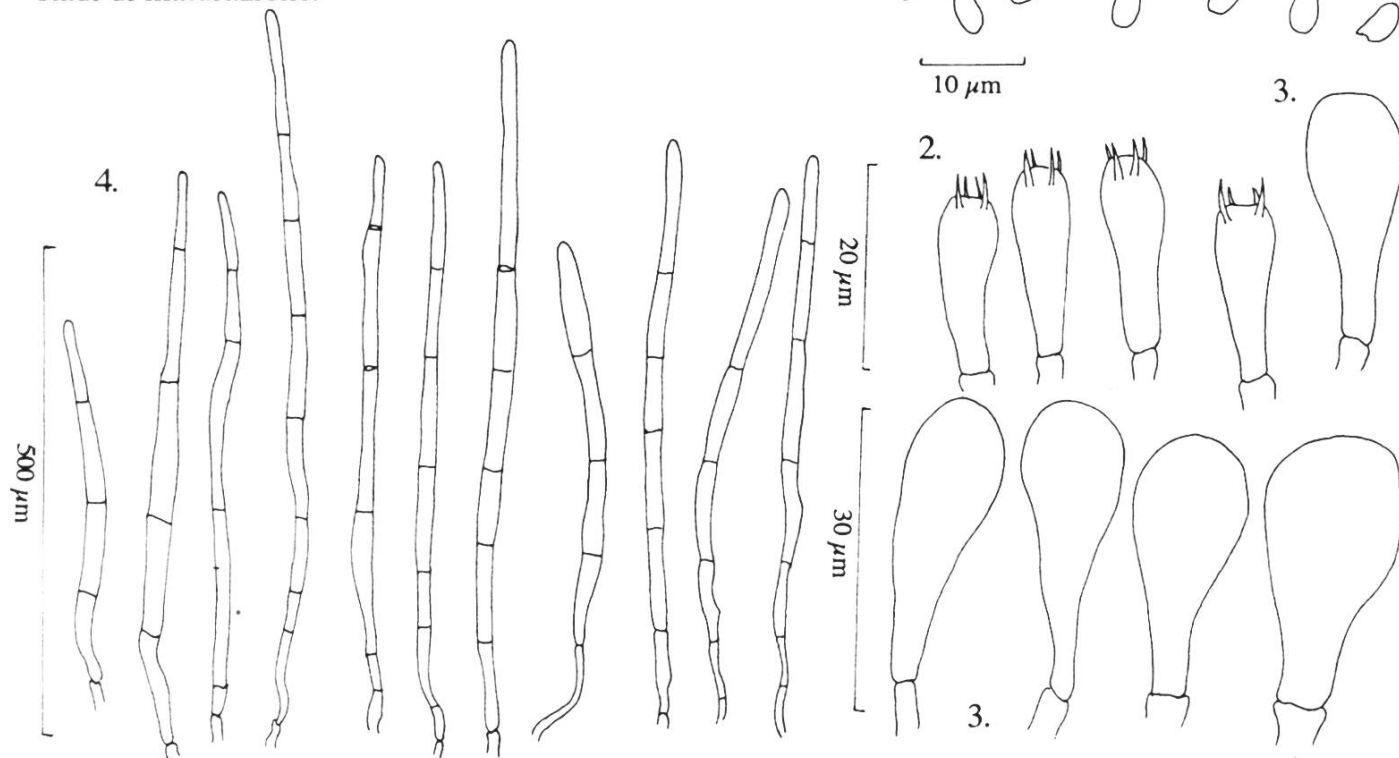
### **Lepiota fuscovinacea** Moell. & Lge ex Lge, in Lange, Flora Agaricina Danica V, 1940

- Chapeau:** (1,5–)2–4(–5) cm de diamètre, campanulé à hémisphérique, puis convexe et basement mamelonné, enfin aplani, squamuleux-pelucheux, orné d'écailles serrées, hérissées et foncées au disque alors qu'elles sont apprimées, triangulaires à trapézoïdales, violet-vineux à violet-brun sur le fond blanc rosâtre de la chair sur le reste du chapeau. D'abord enroulée, puis droite, quelquefois relevée à la fin, la marge est nettement excédante par les nombreuses méchules brun-vineux qui la garnissent.
- Chair:** blanche, mince (2–4 mm au centre du chapeau), elle dégage une faible odeur de *Lepiota cristata*.
- Lames:** minces, étroites, libres, blanches, nettement serrées (20–30 par cm de marge) et entremêlées de nombreuses lamellules.
- Pied:** 4–6,5 × 0,2–0,5 cm, cylindrique, subbulbeux à la base, creux. Il est chaussé des restes d'un voile général dense, pelucheux-laineux, concolore au chapeau, qui s'élargit en une zone annuliforme bien visible, au moins sur les spécimens frais. La partie supérieure du pied est lisse, crème à rose.
- Microscopie:** spores 4–5,5 × 2,2–3 µm, petites, elliptiques subcylindracées, lisses, sans pore germinatif, dextrinoïdes, cyanophiles, non congophiles, non métachromatiques, à paroi non épaissie par le procédé ammonio-acétique; *basides* 13–18 µm, tétrasporiques, un peu clavées; *cheilocystides* 17–28(–35) × 8–11 µm, clavées, nombreuses; *hyphes pileïques* à pigment membranaire brun-rouge, à articles terminaux allongés 300–600 × 15–25 µm, pluriseptés, naissant d'éléments très étroits (3–7 µm), contournés, non bouclés; au nombre de 4–8 par élément, les cellules sont allongées (60–120[–200] µm), cylindriques, parfois un peu dilatées dans leur partie médiane et à peine étranglées au niveau des cloisons.
- Récoltes:** espèce observée et récoltée le 27.9.1994 dans deux stations différentes de la forêt riveraine, La Sauge, Cudrefin VD (CN 1:25 000, Morat, 570.350/202.600 et 570.450/202.525, alt. 430 m, Herb. Genève No G–K 426739). Nouvelle récolte le 4.10.1994 dans la première des deux stations mentionnées (Herb. Genève No G–K 426740). Enfin, troisième récolte le 5.10.1994 à Champ-Monsieur, Neuchâtel, au bord d'un chemin (CN 1:25 000, Neuchâtel, 562.325/206.300, alt. 640 m, Herb. Genève No G–K 426741).
- Habitat:** Les deux récoltes de Cudrefin proviennent d'une forêt riveraine (alliance de l'*Alno-Ulmion*) décrite dans un précédent numéro du BSM (7/1993). Le sol riche en azote convient à de nombreuses petites lépiotes: *Lepiota fulvella*, *Lepiota grangei*, *Lepiota cristata*, *Cystolepiota hetieri*, *Cystolepiota seminuda*, *Sericeomyces serenus*, *Echinoderma asperum*, *Leucoagaricus badhamii* et *Melanophyllum haematospermum*, récoltées depuis quelques saisons. En dehors des milieux très favorables que représentent les forêts riveraines, la plupart des petites lépiotes sont à rechercher en bordure de chemins forestiers enrichis en azote, notamment par les déjections des animaux domestiques (chiens et chevaux). C'est dans un tel milieu que nous avons découvert la troisième station de *Lepiota fuscovinacea*. Des plantes comme *Rumex obtusifolius*, *Aegopodium podagraria*, *Lamium maculatum*, *Geranium robertianum* et *Geum urbanum* signalent la présence d'une végétation rudérale de l'alliance des *Glechometalia hederaceae*.

*Lepiota fuscovinacea* : 1. Spores - 2. Basides -  
3. Cheilocystides; 4. Poils piléiques - 5. Carpophores à  
différents stades de maturité.

*Lepiota fuscovinacea* : 1. Sporen - 2. Basidien -  
3. Cheilozystiden - 4. Huthauthaare - 5. Fruchtkörper in  
verschiedenen Reifestadien.

*Lepiota fuscovinacea* : 1. Spore - 2. Basidi -  
3. Cheilocistidi - 4. Peli cuticulari - 5. Carpofori in differenti  
stadi di maturazione.



**Discussion:** Cette lépiote, bien caractérisée par son voile abondant brun-vineux et par ses lames blanches très serrées, peut d'abord faire penser à un *Echinoderma* par les écailles pointues qui ornent le centre du chapeau. L'observation au microscope ne laisse en revanche planer aucun doute: les éléments de la cuticule ne sont pas cellulaires, mais au contraire filiformes, allongés et septés. Cette espèce, qui se reconnaît également à ses très petites spores et à ses hyphes non bouclées, est considérée comme suspecte et ne doit pas être consommée.

Texte, photos et dessins:  
François Freléchoux, Ruz Chasseran 3, 2056 Dombresson

**Bibliographie:**

- BON, M. – 1993 – Flore mycologique d'Europe: Les Lépiotes. Doc. Myc. hors série No 3.  
CANDUSSO, M. & LANZONI, G. – 1990 – Lepiota s.l. Fungi Europaei. Vol. 4. Saronno.  
COURTESUISSE, R. & DUHEM, B. – 1993 – Guide des champignons de France et d'Europe. Delachaux & Niestlé. No 688.  
FRELÉCHOUX, F. – 1993 – *Leucoagaricus badhamii* (Berk. & Br. 1854) Singer 1951. Bull. S. Myc. 71 (7): 141–151  
LANGE, J.E. – 1993 – Flora Agaricina Danica. Vol. I. Saronno.  
LOCQUIN, M. – 1944 – Notes sur les lépiotes. Bull. Soc. myc. de France 60: 39–41  
MOSER, M. – 1983 – Die Röhrlinge und Blätterpilze. Kleine Kryptogamenflora. 5. Aufl.  
KÜHNER, R. – 1936 – Recherches sur le genre «Lepiota». Bull. Soc. myc. de France 52: 220, 221.  
KÜHNER, R. & ROMAGNESI, H. – 1984 – Flore analytique des champignons supérieurs. Masson, Paris.

## Der Pilz des Monats

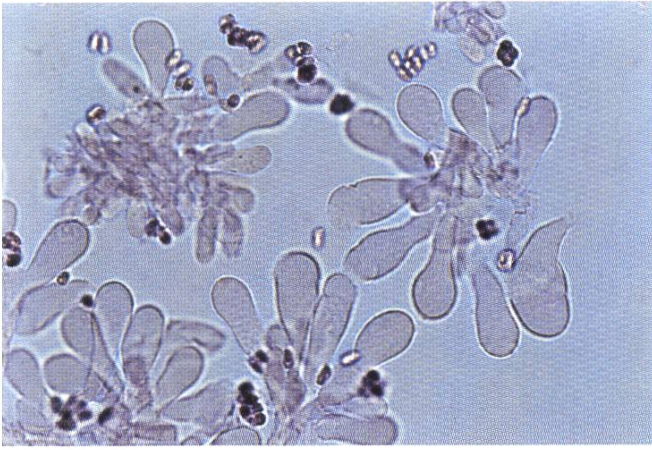
### **Lepiota fuscovinacea** Moell. & Lge ex Lge, in Lange, Flora Agaricina Danica V, 1940

- Hut:** (1,5)2–4(–5) cm breit, glockig bis halbkugelig, dann gewölbt und flach gebuckelt, schliesslich abgeflacht, schuppig-feinfilzig, mit am Scheitel stacheligen, dichtstehenden dunklen Schuppen geschmückt. (Auf dem Rest des Hutes sind diese angedrückt, dreieckig bis trapezförmig angeordnet, violett-weinrot bis weinbraun. Dazwischen sieht man das zartrosa bis weisse Fleisch.) Zuerst eingerollt, dann gerade, oft schliesslich aufgebogen. Der Rand ist von zahlreichen weinbraunen Faserbüschelchen behangen.
- Fleisch:** Weiss, dünn (2–4 mm in der Hutmitte). Es strömt einen schwachen Geruch nach *Lepiota cristata* aus.
- Lamellen:** Dünn, schmal, frei, weiss, deutlich gedrängt, (20–30 pro cm des Randes) und mit zahlreichen Lamelletten untermischt.
- Stiel:** 4–6,5 × 0,2–0,5 cm, zylindrisch, an der Basis fast knollig, hohl. Er ist von Resten eines dichten, wollig-schuppigen Universalvelums überzogen, dem Hute gleichfarbig, sich in eine gut sichtbare ringförmige Zone ausweitend, wenigstens bei frischen Exemplaren zu beobachten. Die Stielspitze ist glatt, crème bis rosa.
- Mikroskopie:** Sporen 4–5,5 × 2,2–3 µm, klein, elliptisch bis fast zylindrisch, glatt, ohne Keimporus, dextrinoid, cyanophil, nicht kongophil, nicht metachromatisch, ohne

---

#### *Lepiota fuscovinacea*

Jeunes basidiomes – Cheilocystides – Poils piléiques / Junge Fruchtkörper – Cheilocystiden – Huthauthaare / Basidiomi giovani – cheilocistidi – peli cuticulari



verdickte Wand durch die Einwirkung von Essigsäurem Ammonium; *Basidien* 13–18 µm, viersporig, ein wenig keulig; *Cheilozystiden* 17–28(–35) × 8–11 µm, keulig, zahlreich; *Huthauthyphen* mit membranärem, braunrotem Pigment, mit länglichen 300–600 × 15–25 µm messenden Endhyphen, mehrfach septiert, aus sehr engen Elementen (3–7 µm) hervorgehend, verdreht, ohne Schnallen; die Zellen, 4–8 pro Element, sind länglich (60–120/–200 µm), zylindrisch, manchmal im mittleren Teil ein wenig erweitert und bei den Septen kaum eingeschnürt.

**Funde:** Beobachtet und gesammelt am 27.9.1994 an zwei verschiedenen Stellen im Auenwald, La Sauge, Cudrefin VD (Nationalkarte 1:25 000, Murten, Koord. 570.350/202.600 und 570.450/202.525, 430 m ü. M., Herb. Genève Nr. G–K 426739). Weiterer Fund am 4.10.1994 an der ersten der erwähnten Stellen (Herb. Genève Nr. G–K 426740). Schliesslich ein dritter Fund am 5.10.1994 bei Champ-Monsieur, Neuchâtel, an einem Strassenrand (Nationalkarte 1:25 000, Neuchâtel, 562.325/206.300, 640 m ü. M., Herb. Genève Nr. G–K 426741).

**Standort:** Die zwei Funde von Cudrefin stammen aus einem Auenwald (Gesellschaft *Alno-Ulmion*), in einer früheren Nummer der SZP (7/1993) beschrieben. Der an Stickstoff reiche Boden behagt vielen kleinen Lepioten: *Lepiota fulvella*, *Lepiota granpei*, *Lepiota cristata*, *Cystolepiota hetieri*, *Cystolepiota seminuda*, *Sericeomyces serenus*, *Echinoderma asperum*, *Leucoagaricus badhamii* und *Melanophyllum haematospermum*, hier seit einigen Jahren schon gesammelt.

Ausser in den sehr günstigen Bedingungen der Auenwälder sind ein grosser Teil der kleinen Lepioten an den Rändern der Waldwege zu finden, welche von den Exkrementen von Haustieren (Hunde und Pferde) mit Stickstoff angereichert sind. In diesem Milieu haben wir den dritten Fundort von *Lepiota fuscovinacea* entdeckt. Pflanzen wie *Rumex obtusifolius*, *Aegopodium podagraria*, *Lamium maculatum*, *Geranium robertianum* und *Geum urbanum* zeigen eine Ruderalvegetation der Gesellschaft *Glechometalia hederacea* an.

**Diskussion:** Diese *Lepiota*, durch ihr reichliches weinbraunes Velum und ihre weissen, sehr gedrängten Lamellen gut charakterisiert, lässt wegen der spitzen Schuppen, welche die Hutmitte schmücken, zuerst an eine *Echinoderma* denken. Die Untersuchung mit dem Mikroskop lässt dagegen keinen Zweifel offen: Die Elemente der Huthaut sind nicht zellig, sondern im Gegenteil fadenförmig, länglich und septiert. Diese Art, die man ebenfalls an den sehr kleinen Sporen und den schnallenlosen Hyphen erkennt, ist als verdächtig zu betrachten und darf nicht konsumiert werden.

Fotos, Text und Skizzen:

François Freléchoux, Ruz Chasseran 3, 2056 Dombresson.

Literatur: siehe französischen Text.

Übersetzung: Bernhard Kobler

## Il fungo del mese

***Lepiota fuscovinacea*** Moell. & Lge ex Lge, in Lange, Flora Agaricina Danica V, 1940

**Cappello:** (1,5–)2–4(–5) cm, da campanulato a emisferico, poi convesso con umbone appiattito, infine piano, squamoso-felpato, ornato da scaglie fitte, irsute e più scure al disco; al contrario sono appressate, da triangolari a trapezoidali, da violetto-vinoso a violetto-bruno su sfondo bianco rosato della carne sul rimanente del cappello. All'inizio involuto, poi diritto, qualchevolta alla fine revoluto, margine chiaramente eccedente a causa di numerose ciocche bruno vinose che lo ornano.

- Carne:** bianca, sottile (2–4 mm al centro del cappello), odore debole di *Lepiota cristata*.
- Lamelle:** sottili, strette, libere, bianche, fitte (20–30 per cm di margine) frammiste con numerose lamellule.
- Gambo:** 4–6,5 × 0,2–0,5 cm, cilindrico, alla base subbulboso, cavo. È calzato da un velo generale denso, felpatolano, concolore al cappello, che forma una zona anulare ben visibile, almeno su reperti freschi. La parte superiore del gambo è liscia, da crema a rosa.
- Microscopia:** spore 4–5,5 × 2,2–3 μm, piccole, ellittiche-subcilindriche, lisce, senza poro germinativo, destrinoidi, cianofile, non congofile, non metacromatiche, a parete non spessa con ammonio acetico; basidi 13–18 μm, tetrasporici, un poco clavati; cheilocistidi 17–28(–35) × 8–11 μm, clavati, numerosi; ife pileiche con pigmento membranaceo bruno rosso, con porzioni di ife terminali allungate 300–600 × 15–25 μm, plurisetate, nascenti da elementi molto stretti (3–7 μm), senza giunti a fibbia; da 4–8 per elemento, le cellule sono allungate (60–120[–200] μm), cilindriche, talvolta un poco dilatate nella parte mediana e a livello dei setti un poco più strette.
- Raccolte:** specie osservate e raccolte il 27.9.1994 in due stazioni differenti della foresta rivierasca La Sauge, Cudrefin VD (CN 1:25 000, Morat, 570.350/202.600 e 570.450/202.525, alt. 430 m, Herb. Ginevra n° G–K 426739). Nuova raccolta il 4.10.1994 nella prima delle due stazioni sopra menzionate (Herb. Ginevra n° G–K 426740). Infine terza raccolta il 5.10.1994 a Champ-Monsieur, Neuchâtel, al margine di un sentiero (CN 1:25 000, Neuchâtel, 562.325/206.300, alt. 640 m, Herb. Ginevra n° G–K 426741).
- Habitat:** Le due raccolte di Cudrefin provengono da una foresta rivierasca (alleanza Alno-Ulmion) descritta in un precedente numero del BSM (7/1993). Il suolo ricco di azoto è favorevole a numerose piccole lepiote: *Lepiota fulvella*, *Lepiota grangei*, *Lepiota cristata*, *Cystolepiota hetieri*, *Cystolepiota seminuda*, *Sericeomyces sereus*, *Echinoderma asperum*, *Leucoagaricus badhamii* e *Melanophyllum haematospermum*, raccolte da alcune stagioni. Fuori dagli ambienti molto favorevoli rappresentati dalle foreste rivierasche, la maggior parte delle piccole lepiote sono da cercare ai bordi dei sentieri ricchi di azoto per lo sterco lasciato al passaggio di animali domestici (cani e cavalli). È in un tale ambiente che abbiamo scoperto la terza stazione di *Lepiota fuscovinacea*. Piante quali *Rumex obtusifolius*, *Aegopodium podagraria*, *Lamium maculatum*, *Geranium robertianum* e *Geum urbanum* segnalano la presenza di vegetazione ruderale dell'alleanza *Glechometalia hederaceae*.
- Discussione:** Questa lepiota, ben caratterizzata dall'abbondante velo bruno vinoso e dalle lamelle bianche e molto fitte, si potrebbe inizialmente prendere come una *Echinoderma* a causa delle squame appuntite che ornano il centro del cappello. Per contro l'osservazione microscopica non permette dubbi: gli elementi della cuticola non sono cellulosi, ma al contrario filiformi, allungati e settati. Questa specie, pure riconoscibile dalle piccole spore e dalle ife afibulate, è considerata come sospetta e non deve essere consumata.

Testo, foto e disegni:

François Freléchoux, Ruz Chasseran 3, 2056 Dombresson

Bibliografia: vedi testo francese

Traduzione: E. Zenone

*L'homme n'hérite pas la terre de ses parents, il l'emprunte à ses enfants.*

A. de Saint-Exupéry