

Zeitschrift: Schweizerische Zeitschrift für Pilzkunde = Bulletin suisse de mycologie
Herausgeber: Verband Schweizerischer Vereine für Pilzkunde
Band: 66 (1988)
Heft: 7

Artikel: Lepiota cristata var. felinoides Bon Doc. Myc. 43:34, 1981
Autor: Lavorato, Carmine
DOI: <https://doi.org/10.5169/seals-936277>

Nutzungsbedingungen

Die ETH-Bibliothek ist die Anbieterin der digitalisierten Zeitschriften auf E-Periodica. Sie besitzt keine Urheberrechte an den Zeitschriften und ist nicht verantwortlich für deren Inhalte. Die Rechte liegen in der Regel bei den Herausgebern beziehungsweise den externen Rechteinhabern. Das Veröffentlichen von Bildern in Print- und Online-Publikationen sowie auf Social Media-Kanälen oder Webseiten ist nur mit vorheriger Genehmigung der Rechteinhaber erlaubt. [Mehr erfahren](#)

Conditions d'utilisation

L'ETH Library est le fournisseur des revues numérisées. Elle ne détient aucun droit d'auteur sur les revues et n'est pas responsable de leur contenu. En règle générale, les droits sont détenus par les éditeurs ou les détenteurs de droits externes. La reproduction d'images dans des publications imprimées ou en ligne ainsi que sur des canaux de médias sociaux ou des sites web n'est autorisée qu'avec l'accord préalable des détenteurs des droits. [En savoir plus](#)

Terms of use

The ETH Library is the provider of the digitised journals. It does not own any copyrights to the journals and is not responsible for their content. The rights usually lie with the publishers or the external rights holders. Publishing images in print and online publications, as well as on social media channels or websites, is only permitted with the prior consent of the rights holders. [Find out more](#)

Download PDF: 21.02.2026

ETH-Bibliothek Zürich, E-Periodica, <https://www.e-periodica.ch>

recettes spéciales dans lesquelles on puisse encore préciser quelle espèce a été utilisée pour la préparation. Le lecteur trouve pourtant ci-après deux recettes qui méritent le qualificatif de «spéciales»; toutes deux, accompagnées de salade, constituent en repas complet — pour deux personnes à l'appétit moyen —: *Chanterelles*: Faire revenir un oignon moyen hâché fin avec 100 g de lard fumé débité en petits cubes, puis ajouter 200—300 g de chanterelles. Quand elles ont rendu leur eau de végétation, ajouter 300—400 g de pommes de terre crues débitées en cubes d'environ 1 cm d'arête et une feuille de laurier; saler un peu et cuire à feu doux au moins 30 minutes. Mouiller éventuellement avec un bouillon de viande ou avec un peu de vin blanc.

Bolets cèpes: Couper en fines lames 200—300 g de bolets et 300—400 g de pommes de terre crues. Beurrer un plat de verre allant au four. En garnir le fond avec une mince couche de tranches de pommes de terre, saupoudrer d'un peu de poivre noir, de condiment en poudre et d'une petite poignée d'Emmental râpé. Recouvrir d'une mince couche de tranches de bolets, saupoudrer de poivre, condiment et fromage râpé comme plus haut. Constituer ensuite en alternance et de la même façon des couches de pommes de terre et de champignons. Terminer par une garniture de flocons de beurre et laisser mijoter au four à 200 degrés pendant une bonne heure.

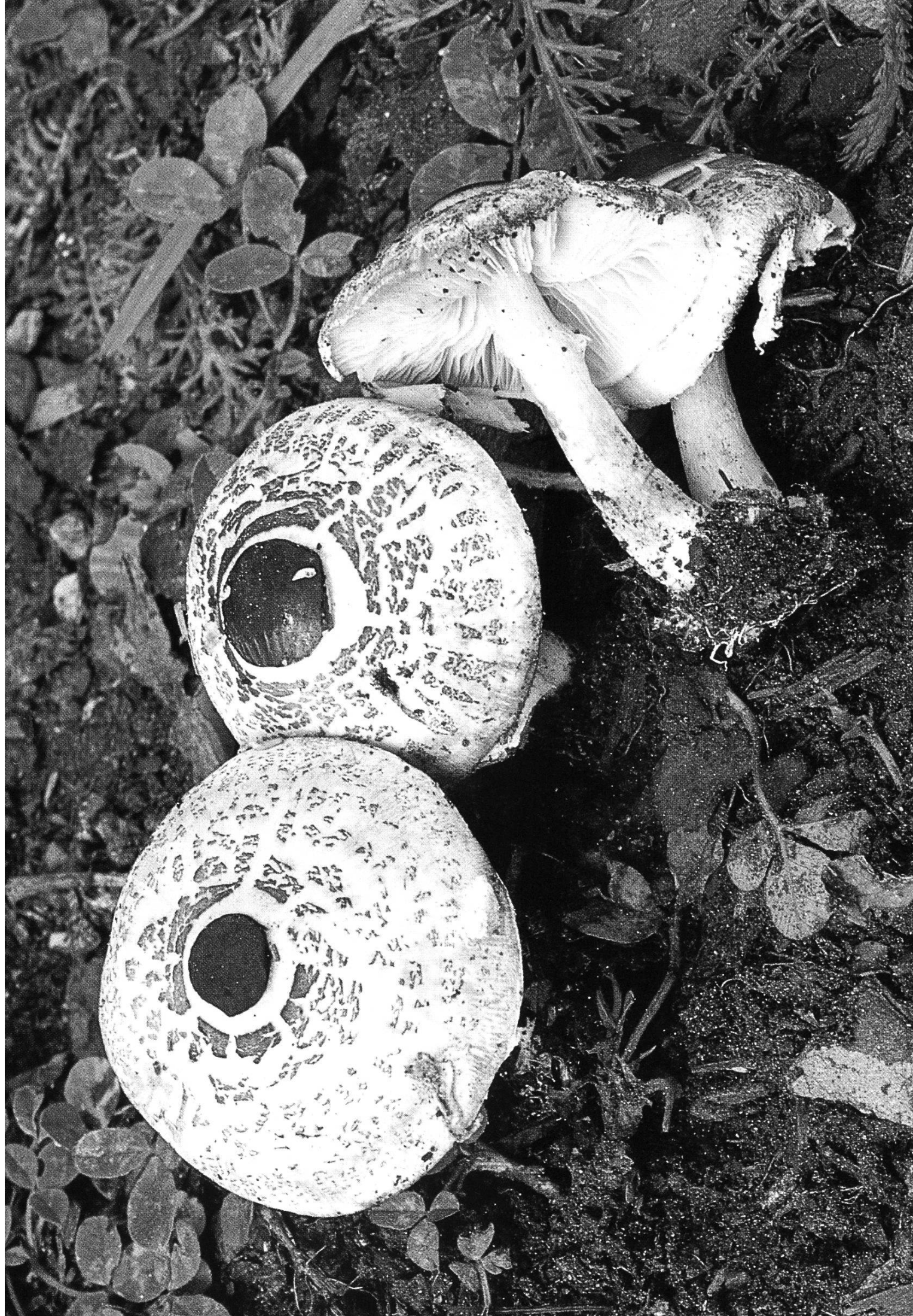
Pour terminer, et pour ceux qui ont plaisir à faire quelque expérience, essayez de suivre ce conseil — qui me paraît personnellement un peu «exotique» — de Linus Zeitlmayr (dans «Knaurs Pilzbuch»): «Peu connues sont encore de nombreuses possibilités d'apprêter des espèces précises de champignons en mets sucrés, alors que leur parfum et leur saveur aromatique douceâtres nous invitent précisément à de telles préparations...»

Heinz Baumgartner, Wettsteinallee 147, 4058 Bâle

(trad.: F. Brunelli)

Lepiota cristata var. felinoides Bon Doc.Myc.43:34, 1981

- Cappello:** Diametro 2,5—4 cm. Convesso, disco con umbone ottuso, ricoperto interamente di piccole squame radiali. Le squame \pm concentriche, non fitte, di colore rosso-bruno, su un sfondo bianco puro. Disco liscio e nerastro. Margine striato, sottile, debordante, con possibili resti di velo.
- Lamelle:** Prima bianche poi crema, distanti dal gambo, larghe, con orlo irregolare e leggermente ondulato.
- Gambo:** 3—5×0,4—0,8 cm, biancastro in alto e con toni rosso-bruno pallido in basso. Anello bianco, cotonoso sovente bordato di nerofumo o con lembi che rimangono attaccati al margine del cappello. Base leggermente feltrosa, con micelio bianco rizomorfo.
- Carne:** Bianca, con tipico odore intenso di gas.
- Habitat:** L'abbiamo trovata e fotografata in bosco misto di Fagus, Picea, Abies e Pinus a Lengnau Cantone di Argovia il 30.9.1986, altitudine 500 m.
- Note:** *L. cristata* var. *cristata* ha squame e umbone più chiaro. Spore leggermente più grandi ed i cheilocistidi più corti. *L. cristata* var. *exannulata* Bon ha colori più chiari, anello fugace, spore leggermente strangolate e cheilocistidi poco evidenti. *L. cristata* var. *pal-lidior* Boudier ex Bon \pm bianca, squame poche o nulle, odore di frutta, anello fugace, cheilocistidi poco evidenti, spore \pm a forma di triangolo, ife della cuticola differenti. *L. felina* Quélet ha cappello con colori simili, ha odore di pelargonio ed ha le spore senza sperone (il nome *felinoides* deriva dalla sua similitudine).
- Microscopia:** Spore a forma di proiettile troncato con sperone laterale (Fig. a). Viste da profilo sono \pm fusiformi, (5)6—7,5(8,5)×2,8—3,2 μ m. Sporata bianca. Basidi clavati 20—23×6—7 μ m e tetrasporici (Fig. b). Sterigmi 3—5×1—2 μ m. Cheilocistidi numerosi, da clavati a sferopeduncolati, 30—50×10—18 μ m (Fig. c). Pleurocistidi assenti. Epicute al disco imeniforme, 30—40×8—12 μ m (Fig. d), mentre verso il margine passa a filamentosa con sporadici setti e con diametro 1,5—3 μ m. Pigmento marrone, da intracellulare



liscio a extracellulare finemente incrostato. Ipoderma indifferenziata. Trama lamellare parallela, ife simili in tutto il carpoforo con diametro 3—18 µm, sovente fibbiate, congofile.

Foto e Testo: Carmine Lavorato, Stettbachstrasse 95, 8051 Zurigo

Lepiota cristata var. felinoides Bon Doc. Myc. 43:34, 1981

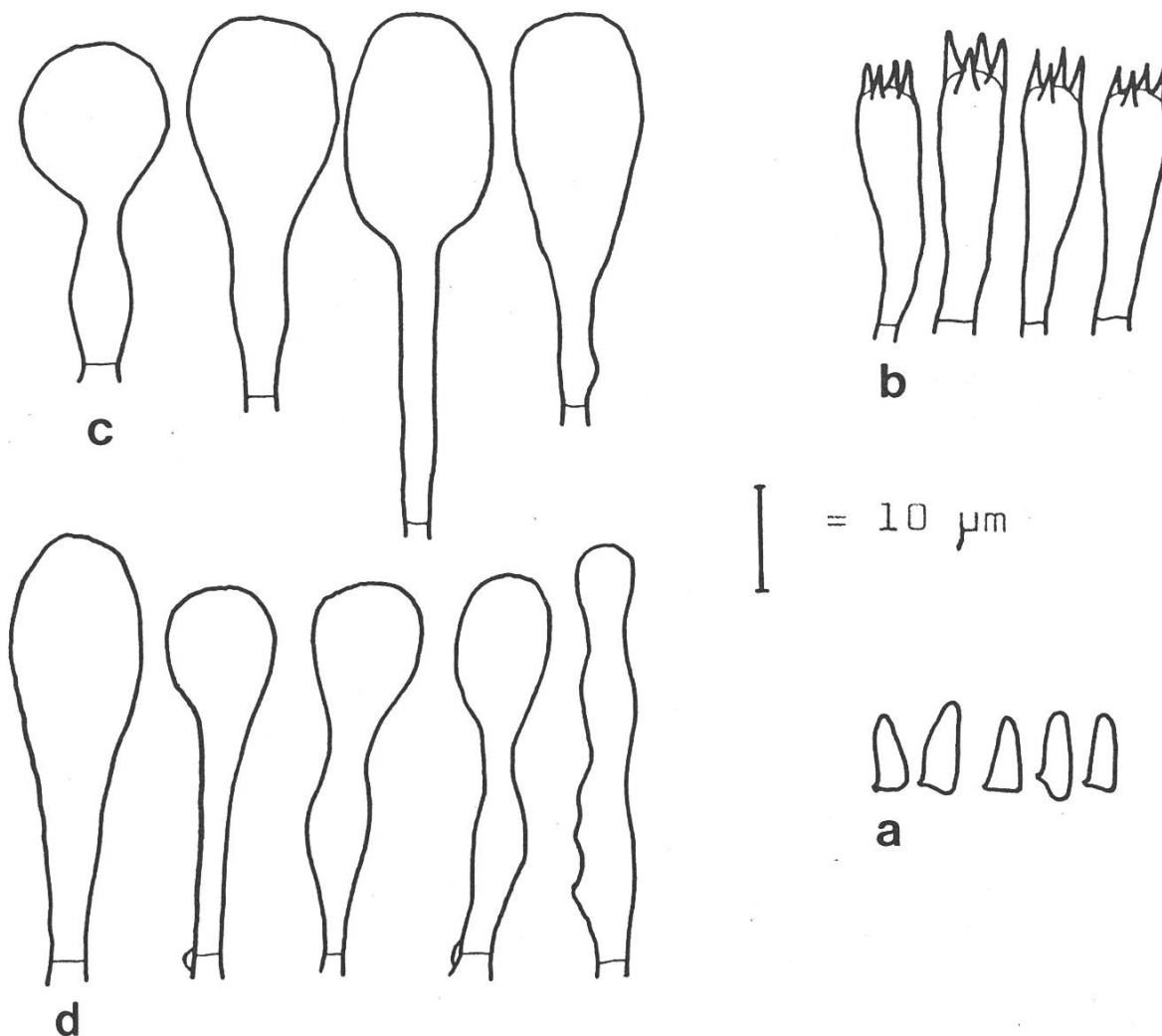
- Hut:** 2,5—4 cm breit, gewölbt mit stumpfem Buckel, bedeckt mit kleinen, radial und locker angeordneten rotbraunen Schüppchen auf weissem Grund. Scheitel glänzend und schwarzbräunlich. Rand gerieft, dünn und mit einigen Velumresten behangen.
- Lamellen:** Zuerst weiss, dann crème, frei, breit, mit unregelmässiger Schneide, leicht wellig.
- Stiel:** 3—5×0,4—0,8 cm, weisslich an der Spitze, gegen die Basis mit hellrotbraunen Tönen. Ring weiss, wollig, oft rauchschwarz gerandet oder mit Velumresten vom behangenen Hutrand. Basis leicht filzig, mit weissen Myzel-Rhizoiden.
- Fleisch:** Weiss, mit typischem Geruch nach Gas.
- Standort:** Wir haben diese Varietät im Mischwald mit Fagus, Picea, Abies und Pinus bei Lengnau, Kanton Aargau, 500 m ü. M. am 30.9.1986 gefunden.
- Bemerkungen:** *L. cristata var. cristata* (A.&S. ex Fr.) Kummer besitzt hellere Schüppchen und helleren Scheitel. Die Sporen sind etwas grösser und die Cheilozysten kürzer. *L. cristata var. exannulata* Bon hat hellere Farben und einen flüchtigen Ring, leicht eingeschnürte Sporen und wenig sichtbare Cheilozystiden. *L. cristata var. pallidior* Boudier ex Bon ist weiss mit wenigen oder keinen Schuppen, Geruch fruchtartig, mit flüchtigem Ring, kaum sichtbaren Cheilozystiden, mehr oder weniger dreieckigen Sporen und verschiedenartigen Huthauthyphen. *L. felina* Quélet ist gleichgefärbt wie var. *felinoides*, aber mit Pelargoniengeruch und spornlosen Sporen (der Name «*felinoides*» infolge der Ähnlichkeit).
- Mikroskopie:** Sporen projektilförmig mit seitlichem Sporn (Fig. a), Seitenansicht mehr oder weniger spindelförmig, (5)6—7,5(8,5)×2,8—3,2 µm. Sporenpulver weiss. Basidien keulenförmig 20—23×6—7 µm, vierporig (Fig. b), Sterigmen 3—5×1—2 µm. Cheilozystiden zahlreich, kopfig-gestielt, 30—50×10—18 µm (Fig. c) Pleurozystiden fehlend. Epikutis am Scheitel hymeniform, Endzellen 30—40×8—12 µm (Fig. d), gegen den Rand fädig, 1,5—3 µm breit, sporadisch septiert. Pigment braun, intrazellulär und glatt bis extrazellulär und fein inkrustiert. Subkutis nicht differenziert. Lamellentrama regulär. Hyphen im ganzen Fruchtkörper gleichartig, 3—18 µm breit, oft mit Schnallen, kongo-phil.

Foto und Text: Carmine Lavorato, Zürich

(Übersetzung: B. Kobler)

Lepiota cristata var. felinoides Bon (Doc. Myc. 43:34, 1981)

- Chapeau:** diamètre 2,5—4 cm, pulviné, obtusément mamelonné, couvert sur fond blanc de petites écailles brun rouge peu denses et rangées radialement. Disque brillant et brunâtre noir. Marge striée, mince, appendiculée de quelques restes du voile.
- Lames:** d'abord blanches puis crème, libres, larges, à marge irrégulière un peu ondulée.
- Pied:** 3—5×0,4—0,8 cm, blanchâtre en haut, teinté de brun rouge clair vers la base. Anneau blanc, laineux, souvent bordé de noir cendré ou de restes du voile issus de l'appendiculation du chapeau. Base un peu feutrée, avec des rhizoïdes mycéliens blancs.
- Chair:** blanche, avec une odeur typique de gaz.
- Station:** trouvé près de Lengnau AG, alt. 500 m, le 30 septembre 1986, dans une forêt mêlée de Fagus, Picea, Abies et Pinus.



a. Sporen/spores/spore; b. Basidien/basides/basidi; c. Cheilozystiden/cheilocystides/cheilocistidi; d. Elemente der Epikutis/épicutis hyméniforme/epicute imeniforme — ($\times 1000$)

Remarques:

L. cristata var. *cristata* (A.&S.: Fr.) Kummer présente des écailles plus claires et un disque moins foncé. Les spores sont un peu plus grandes et les cheilocystides plus courtes. *L. cristata* var. *exannulata* Bon est aussi plus clair, son anneau est fugace, ses spores sont légèrement étranglées et les cystides sont peu apparentes. *L. cristata* var. *pallidior* Boudier ex Bon est une espèce blanche, à écailles rares ou absentes, à odeur fruitée, à anneau fugace; les cystides sont à peine décelables, les spores sont plus ou moins triangulaires et les hyphes cuticulaires sont de formes diverses. *L. felina* Quélet est de même couleur que la var. *felinoides*, mais son odeur est pélargoniée et les spores non éperonnées (le qualificatif «felinoides» évoque une ressemblance).

Sporée:

blanche.

Microscopie:

spores en forme d'obus avec éperon latéral (fig. a), vue latérale plus ou moins fusoïde, (5)6—7,5(8,5)—2,8—3,2 μm . Basides claviformes, 20—23 \times 6—7 μm , tétrasporiques (fig. b), stérigmates 3—5 \times 1—2 μm . Nombreuses cheilocystides clavées à sphéropédonculées, 30—50 \times 10—18 μm (fig. c), pas de pleurocystides. Epicutis hyméniforme au disque, articles de 30—40 \times 8—12 μm (fig. d), devenant filiformes vers la marge (1,5—3 μm de large), septés ça et là. Pigment brun, lisse et intracellulaire à finement incrusté et extracellulaire. Subcutis indifférencié. Trame lamellaire régulière. Hyphes semblables dans tout le carpophore, larges de 3—18 μm , souvent bouclées, congophiles.

(Traduction: F. Brunelli)

Photo et texte: Carmine Lavorato, Zürich