

**Zeitschrift:** Schweizerische Zeitschrift für Pilzkunde = Bulletin suisse de mycologie  
**Herausgeber:** Verband Schweizerischer Vereine für Pilzkunde  
**Band:** 42 (1964)  
**Heft:** 9

**Nachruf:** Totentafel

### **Nutzungsbedingungen**

Die ETH-Bibliothek ist die Anbieterin der digitalisierten Zeitschriften auf E-Periodica. Sie besitzt keine Urheberrechte an den Zeitschriften und ist nicht verantwortlich für deren Inhalte. Die Rechte liegen in der Regel bei den Herausgebern beziehungsweise den externen Rechteinhabern. Das Veröffentlichen von Bildern in Print- und Online-Publikationen sowie auf Social Media-Kanälen oder Webseiten ist nur mit vorheriger Genehmigung der Rechteinhaber erlaubt. [Mehr erfahren](#)

### **Conditions d'utilisation**

L'ETH Library est le fournisseur des revues numérisées. Elle ne détient aucun droit d'auteur sur les revues et n'est pas responsable de leur contenu. En règle générale, les droits sont détenus par les éditeurs ou les détenteurs de droits externes. La reproduction d'images dans des publications imprimées ou en ligne ainsi que sur des canaux de médias sociaux ou des sites web n'est autorisée qu'avec l'accord préalable des détenteurs des droits. [En savoir plus](#)

### **Terms of use**

The ETH Library is the provider of the digitised journals. It does not own any copyrights to the journals and is not responsible for their content. The rights usually lie with the publishers or the external rights holders. Publishing images in print and online publications, as well as on social media channels or websites, is only permitted with the prior consent of the rights holders. [Find out more](#)

**Download PDF:** 09.01.2026

**ETH-Bibliothek Zürich, E-Periodica, <https://www.e-periodica.ch>**

befallen kann. Die erkrankten Blätter bekommen an der Oberfläche erst gelbliche, dann braune Flecken, vertrocknen und fallen samt den Trauben ab.

Literatur: Schmeil, «Pflanzenkunde».

Werner Küng, Horgen

### Question No 31

Qu'est-ce qu'un Phycomycète, ou champignon parasite ?

Des champignons parasites, comme les Phycomycètes, ne doivent pas être confondus avec les champignons supérieurs. Ils présentent des thalles filamenteux non cloisonnés qui se ramifient abondamment et dont chaque ramification renferme un grand nombre de noyaux.

Si nous recouvrons, par exemple, d'une cloche en verre un morceau de pain humide, du crottin frais ou une goutte de jus de fruit, on aperçoit au bout de quelques jours que ces matières se sont recouvertes d'un tapis filamenteux, constitué par des thalles abondamment ramifiés qui renferment aussi un grand nombre de noyaux. Puis, peu de temps après, émergent de ce tapis des rameaux brun-jaunâtres à noirs, qui se terminent par des têtes appelées sporanges, chez les mucorinées. Le contenu du sporange se divise en un grand nombre de petites cellules qu'on appelle spores et qui sont libérées après éclatement de l'enveloppe du sporange.

Voici quelques exemples de champignons parasites :

Le *Phytophthora infestans* est un parasite dangereux de la pomme de terre. Dès le mois de juin, on voit le feuillage attaqué se couvrir de taches brunes, qui se multiplient rapidement. Ce feuillage se dessèche prématurément. Les tubercules restent alors petits. Mais si ces derniers sont aussi attaqués, leur chair laisse apparaître des taches brunes, qui sont à l'origine de la pourriture. Celle-ci peut être sèche et cassante ou mouillée et puante.

D'autres ravages peuvent être occasionnés aux pommes de terre par un autre Phycomycète, le *Synchytrium endobioticum*. Les tubercules attaqués par lui présentent des tubérosités blanches. Les tubercules se ratatinent alors et finissent par devenir une masse blanchâtre.

Un autre Phycomycète dangereux est le mildiou (*Plasmopara viticola*), qui attaque les parties vertes de la vigne. Les feuilles parasitées présentent d'abord des taches jaunâtres, puis brunâtres qui s'étendent sur toute la surface. Ces feuilles se flétrissent et se dessèchent prématurément en laissant à découvert des raisins qui ne mûrissent pas.

Werner Küng, Horgen

Littérature: Schmeil, «Pflanzenkunde».

### TOTENTAFEL

Am 25. Juni verschied nach längerem Leiden unser langjähriges Mitglied

**Rudolf Hänni** Zimmermann

Der Verstorbene war in jüngeren Jahren ein eifriger Pilzler gewesen. Tatkräftig und uneigennützig half er unsere Pilzlerhütte umbauen. Wir haben mit ihm manche fröhliche Stunde erlebt. Gerne werden wir ihm ein ehrendes Andenken bewahren. Seinen Angehörigen sprechen wir unsere herzlichste Anteilnahme aus.

Verein für Pilzkunde Belp



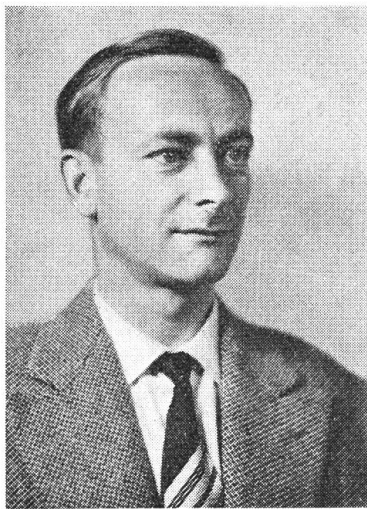
Am 7. Juli starb nach langer Krankheit unser Ehrenmitglied

### **Fritz Bützberger-Andres**

im Alter von 68 Jahren. Es ist fast nicht zu glauben, denn am 29. Juni hat unser Vater Bützberger noch die Versammlung besucht. Der Verstorbene war ein Gründer unseres Vereins. Volle 20 Jahre war er unermüdlich um das Wohl und Gedeihen unserer Sektion bestrebt. Auch als Präsident hat er das Vereins-schiff geleitet, und keine Arbeit war ihm zuviel. Sein großes mykologisches Wissen hat er nicht für sich selbst behalten, nein, wir alle haben daraus Nutzen gezogen. Selbst außerhalb unserer Reihen ist er vielen Pilzlern mit Rat und Tat beigestanden, und wäh-

rend der Saison verging für ihn kein Sonntag ohne einen Waldbesuch. Der Abschied von unserem lieben Kameraden fällt uns schwer. Mit seinen Angehörigen teilen wir den Schmerz um den Verlust des lieben Verstorbenen. Freund Fritz, wir danken dir für alles, was du für unseren Verein geleistet hast. Ruhe in Frieden!

*Pilzverein Roggwil-Wynau und Umgebung*



Am 1. Juli hat Schnitter Tod aus unseren Reihen unser sehr verehrtes Mitglied

### **Eugen Schwyter-Fanger** Ingenieur

nach kurzer, schwerer Krankheit im 44. Altersjahr abberufen. Herr Schwyter hat vor einigen Jahren während einiger Vereinsperioden unserem Verein auch als vortrefflicher Sekretär gedient. Alle, die mit Herrn Schwyter in näheren Kontakt kamen, wissen, wie schwer dieser unersetzliche Verlust uns selber und erst recht seine Angehörigen getroffen hat. Wir sprechen auch an dieser Stelle den schwer getroffenen Angehörigen unser allerherzlichstes Beileid aus und versichern, daß wir den verehrten Verstorbenen stets in ehrendem Angedenken behalten werden.

Gleichzeitig und ebenfalls mit dem Versprechen des stets ehrenden Angedenkens müssen wir auch noch den Tod von drei weiteren Mitgliedern melden:

**Emil Hofstetter**, Maschinensetzer, gestorben am 25. Januar

**Kurt Lohse**, Chemigraph, gestorben am 20. März

**Walter Rietmann**, Journalist, gestorben am 28. März

Auch deren Angehörigen gilt unser tiefempfundenes Beileid.

*Verein für Pilzkunde Zürich*