

Moriers à blé dans le Jura bernois

Autor(en): **Quiquerez, A.**

Objektyp: **Article**

Zeitschrift: **Anzeiger für schweizerische Geschichte und Alterthumskunde = Indicateur d'histoire et d'antiquités suisses**

Band (Jahr): **1 (1855-1860)**

Heft 6-4

PDF erstellt am: **22.09.2024**

Persistenter Link: <https://doi.org/10.5169/seals-544569>

Nutzungsbedingungen

Die ETH-Bibliothek ist Anbieterin der digitalisierten Zeitschriften. Sie besitzt keine Urheberrechte an den Inhalten der Zeitschriften. Die Rechte liegen in der Regel bei den Herausgebern. Die auf der Plattform e-periodica veröffentlichten Dokumente stehen für nicht-kommerzielle Zwecke in Lehre und Forschung sowie für die private Nutzung frei zur Verfügung. Einzelne Dateien oder Ausdrucke aus diesem Angebot können zusammen mit diesen Nutzungsbedingungen und den korrekten Herkunftsbezeichnungen weitergegeben werden. Das Veröffentlichen von Bildern in Print- und Online-Publikationen ist nur mit vorheriger Genehmigung der Rechteinhaber erlaubt. Die systematische Speicherung von Teilen des elektronischen Angebots auf anderen Servern bedarf ebenfalls des schriftlichen Einverständnisses der Rechteinhaber.

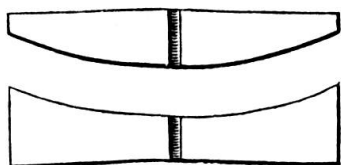
Haftungsausschluss

Alle Angaben erfolgen ohne Gewähr für Vollständigkeit oder Richtigkeit. Es wird keine Haftung übernommen für Schäden durch die Verwendung von Informationen aus diesem Online-Angebot oder durch das Fehlen von Informationen. Dies gilt auch für Inhalte Dritter, die über dieses Angebot zugänglich sind.

KUNST UND ALTERTHUM.

Mortiers à blé dans le Jura bernois.

L'Indicateur dans son numéro 3, septembre 1860, a publié un article, signé F. K. fort curieux sur les mortiers à blé au moyen-âge. Nous croyons qu'il pourrait être intéressant d'y ajouter encore quelques mots.

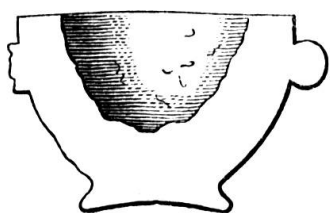


Les meules des petits moulins à bras sont en effet assez fréquentes dans les ruines des établissements romains. Nous en avons vu dans les débris des villes romaines de Vicques, Courfaiivre, Develier, Courgenay, et autres localités du Jura bernois. L'appareil à moudre se composait de deux meules, dont l'une était concave et l'autre convexe. Le dessin ci joint représente la coupe de celles de Develier.

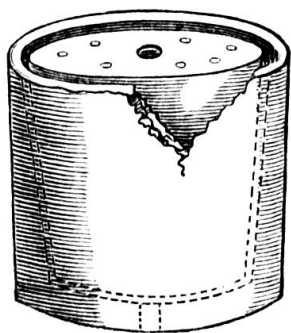
Nous en avons trouvé une autre, à surface plus plane et de plus grande dimension, dans les ruines du château de Sogren, dont la fondation est antérieure au 10^{me} siècle et la destruction de l'année 1499. Il y en avait de pareilles dans d'autres châteaux de la contrée.

Toutes ces meules sont faites avec des pierres étrangères à la formation géologique du Jura et proviennent des Vosges, des Alpes ou de la Forêt-noire. Ce sont des porphyres, des granites, des nagelfluh, à grains rudes plus au moins grossiers.

Dans les débris d'un grand établissement celtique, près de la Byrse, au Vorbourg, on rencontre de nombreux morceaux de ces roches étrangères, dont quelques-uns semblent avoir été employés à moudre ou piler le grain. Certains cailloux siliceux sont usés par le frottement sur des roches plus dures.



A l'époque romaine, comme au moyen-âge on faisait également usage de mortiers et pilons. Nous en avons acquis la preuve dans les ruines romaines de Develier où il y avait un de ces mortiers en pierre calcaire. Le dessin ou la coupe figure à la planche ci jointe. Un mortier presque pareil s'est trouvé dans les décombres du château de Sogren.



Les mortiers en bois, ou creusés dans un tronc d'arbre sont encore en usage dans les montagnes du Jura, pour piler le sel et autres objets. Nous venons enfin d'en trouver un moulin complet dans les ruines du château de Falkenstein au canton de Soleure. Il est de forme cylindrique et en granite. La forme de ces meules tient des meules primitives et du pilon.

A. Quiquerez.