

**Zeitschrift:** Schweizerische Zeitschrift für Forstwesen = Swiss forestry journal = Journal forestier suisse  
**Herausgeber:** Schweizerischer Forstverein  
**Band:** 174 (2023)  
**Heft:** 6

**Artikel:** Un aménagement neuchâtelois plus que centenaire  
**Autor:** Blanc, Romain  
**DOI:** <https://doi.org/10.5169/seals-1097177>

### **Nutzungsbedingungen**

Die ETH-Bibliothek ist die Anbieterin der digitalisierten Zeitschriften auf E-Periodica. Sie besitzt keine Urheberrechte an den Zeitschriften und ist nicht verantwortlich für deren Inhalte. Die Rechte liegen in der Regel bei den Herausgebern beziehungsweise den externen Rechteinhabern. Das Veröffentlichen von Bildern in Print- und Online-Publikationen sowie auf Social Media-Kanälen oder Webseiten ist nur mit vorheriger Genehmigung der Rechteinhaber erlaubt. [Mehr erfahren](#)

### **Conditions d'utilisation**

L'ETH Library est le fournisseur des revues numérisées. Elle ne détient aucun droit d'auteur sur les revues et n'est pas responsable de leur contenu. En règle générale, les droits sont détenus par les éditeurs ou les détenteurs de droits externes. La reproduction d'images dans des publications imprimées ou en ligne ainsi que sur des canaux de médias sociaux ou des sites web n'est autorisée qu'avec l'accord préalable des détenteurs des droits. [En savoir plus](#)

### **Terms of use**

The ETH Library is the provider of the digitised journals. It does not own any copyrights to the journals and is not responsible for their content. The rights usually lie with the publishers or the external rights holders. Publishing images in print and online publications, as well as on social media channels or websites, is only permitted with the prior consent of the rights holders. [Find out more](#)

**Download PDF:** 03.05.2026

**ETH-Bibliothek Zürich, E-Periodica, <https://www.e-periodica.ch>**

# Un aménagement neuchâtelois plus que centenaire

Romain Blanc<sup>1,\*</sup>

<sup>1</sup> Service de la faune, des forêts et de la nature SFFN (CH)

Voici plus de 100 ans que les premières forêts neuchâteloises ont été aménagées selon la méthode du contrôle et gérées suivant les principes du jardinage. La logique appliquée n'a pas changé depuis: la sylviculture en pied par pied ou par groupes nécessite des passages réguliers, tant au niveau des coupes que des soins. Afin d'assurer ce tournus, ni trop court – pour des raisons de respect de l'écosystème et de rationalisation – ni trop long – pour conserver la structure et le mélange, l'aménagement s'appuie sur un parcellaire fixe composé de divisions de 7 ha en moyenne (figure 1). Toutes les informations s'y rapportent: la description, les objectifs et fonctions, la planification, les inventaires, les interventions et d'autres encore. Chaque révision de plan de gestion s'appuie ainsi sur ce parcellaire pour tirer des enseignements du passé et esquisser les buts à venir.

doi: 10.3188/szf.2023.0376

\* Premier-Mars 11, CH-2108 Couvet, courriel [romain.blanc@ne.ch](mailto:romain.blanc@ne.ch)

Si, à l'origine, les plans de gestion et les inventaires étaient réalisés tous les huit à dix ans environ, la situation a sensiblement évolué. Les inventaires se sont espacés – à l'exception de certains massifs emblématiques – et les plans de gestion ont vu leur durée de validité s'allonger. Ces dernières années, à la faveur des fusions de communes, la rédaction des plans s'est parfois rationalisée: à l'exemple de Val-de-Ruz, un seul document couvrant l'entier de ses forêts a été établi pour l'analyse générale, complété ensuite par une planification spécifique à chaque domaine (groupe de divisions appartenant à une ancienne commune).

Le recours à l'informatique a quant à lui grandement simplifié le traitement des

données issues des inventaires, martelages et cubages: une base centralisée stocke les données récoltées pour en extraire ensuite, par division, des valeurs essentielles comme le volume sur pied, la répartition des diamètres, l'accroissement ou encore le passage à la futaie. L'historique ainsi obtenu offre une vue détaillée des actions passées et de leurs résultats, de quoi en tirer des enseignements pour l'avenir.

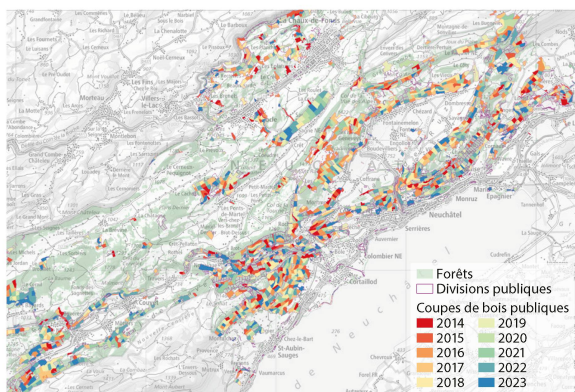
D'autre part, les relevés LiDAR sont porteurs de grands espoirs concernant l'acquisition de diamètres, volumes et essences. Bien que la qualité des données se soit améliorée de manière exponentielle ces 20 dernières années, les résultats ne sont pas encore à la hauteur des relevés de terrain. Toutefois, le jour où cette tech-

nologie en sera capable approche inexorablement.

## Quid des perturbations?

Lors de dégâts d'ampleur, comme des dépérissements dus au dérèglement climatique ou des chablis causés par des tempêtes, la planification soigneusement établie doit être revue en conséquence. La gestion par division a l'avantage de permettre aisément ces adaptations, tout en excluant de fait la potentialité qu'une surface soit oubliée. Ce dernier point prend aujourd'hui une importance capitale au vu du changement climatique: tant les coupes que les soins réguliers dans le rajeunissement naturel sont fondamentaux pour garantir un réglage du mélange adapté aux conditions futures. Le rôle de l'aménagement est donc primordial.

Un point de l'aménagement neuchâtelois reste néanmoins peu adapté aux modifications en cours de route: le plan de gestion est à l'heure actuelle un document papier prévu pour durer une vingtaine d'années, alors que des changements interviennent maintenant quasi annuellement. Rééditer continuellement la planification sylvicole et parfois les objectifs et le descriptif dans un tel document se révèle de fait compliqué. Par conséquent, des outils permettant une planification flexible et en continu vont peu à peu devoir être adoptés afin de combler cette lacune. Face aux incertitudes et bouleversements, l'aménagement continuera d'être le socle sur lequel les forestiers poursuivront leur œuvre débutée, il y a plus de 100 ans. ■



**Fig. 1** Historique 2014–2023 des coupes de bois planifiées (hors chablis) dans les divisions forestières publiques du canton de Neuchâtel.

## Die Neuenburger Waldplanung ist mehr als 100 Jahre alt

Vor über 100 Jahren wurden die ersten Neuenburger Wälder nach der Kontrollmethode angelegt und nach den Grundsätzen der Gartenarbeit bewirtschaftet. Die angewandte Methode hat sich seither nicht geändert: Der Waldbau in Einzelstämmen oder Gruppen erfordert regelmäßige Durchgänge, sowohl bei den Schlägen als auch bei der Pflege. Um diesen Turnus zu gewährleisten, basiert die Bewirtschaftung auf einem festen Parzellensystem, das aus Teilflächen von durchschnittlich sieben Hektaren besteht. Jede Überarbeitung des Managementplans stützt sich daher auf diese Parzellen, um Lehren aus der Vergangenheit zu ziehen und zukünftige Ziele zu skizzieren.