

**Zeitschrift:** Schweizerische Zeitschrift für Forstwesen = Swiss forestry journal = Journal forestier suisse  
**Herausgeber:** Schweizerischer Forstverein  
**Band:** 163 (2012)  
**Heft:** 12  
  
**Rubrik:** Aktuell = Actualités

### **Nutzungsbedingungen**

Die ETH-Bibliothek ist die Anbieterin der digitalisierten Zeitschriften auf E-Periodica. Sie besitzt keine Urheberrechte an den Zeitschriften und ist nicht verantwortlich für deren Inhalte. Die Rechte liegen in der Regel bei den Herausgebern beziehungsweise den externen Rechteinhabern. Das Veröffentlichen von Bildern in Print- und Online-Publikationen sowie auf Social Media-Kanälen oder Webseiten ist nur mit vorheriger Genehmigung der Rechteinhaber erlaubt. [Mehr erfahren](#)

### **Conditions d'utilisation**

L'ETH Library est le fournisseur des revues numérisées. Elle ne détient aucun droit d'auteur sur les revues et n'est pas responsable de leur contenu. En règle générale, les droits sont détenus par les éditeurs ou les détenteurs de droits externes. La reproduction d'images dans des publications imprimées ou en ligne ainsi que sur des canaux de médias sociaux ou des sites web n'est autorisée qu'avec l'accord préalable des détenteurs des droits. [En savoir plus](#)

### **Terms of use**

The ETH Library is the provider of the digitised journals. It does not own any copyrights to the journals and is not responsible for their content. The rights usually lie with the publishers or the external rights holders. Publishing images in print and online publications, as well as on social media channels or websites, is only permitted with the prior consent of the rights holders. [Find out more](#)

**Download PDF:** 08.04.2026

**ETH-Bibliothek Zürich, E-Periodica, <https://www.e-periodica.ch>**

### Waldwirtschaft Schweiz mit neuem Direktor

Markus Brunner heisst der neue Direktor von Waldwirtschaft Schweiz (WVS), der Dachorganisation der Schweizer Waldeigentümer. Der 44-jährige Forstingenieur ETH arbeitete u.a. beim Bundesamt für Umwelt und bei Holzindustrie Schweiz. Seit 2009 ist er Bereichsleiter beim Nutzfahrzeugverband Astag. Brunner wird sein Amt am 1. April 2013 antreten, dem Tag, an welchem der langjährige Direktor Urs Amstutz in den Ruhestand tritt.

Die Delegierten des WVS wählten an ihrer Jahresversammlung vom 2. Dezember 2012 Jean Wenger zum Vizepräsidenten; er ist Präsident des Neuenburger Kantonalverbandes und seit 2010 Mitglied im Zentralvorstand. ■

[www.wvs.ch](http://www.wvs.ch)

### Roger Schmidt wird Vorsteher des bernischen Amtes für Wald

Der Berner Regierungsrat hat Roger Schmidt per 1. Juni 2013 zum neuen Vorsteher des kantonalen Amtes für Wald ernannt. Er wird die Nachfolge von Rudolf v. Fischer antreten, der auf diesen Zeitpunkt in den Ruhestand tritt. Der diplomierte Forstingenieur ETH leitet seit dem Jahr 2005 den Staatsforstbetrieb des Kantons Bern. Schmidt ist verheiratet, Vater von drei erwachsenen Kindern und wohnt mit seiner Familie in Spiez. ■

[www.be.ch](http://www.be.ch) > Medienmitteilungen

### Première inspectrice d'arrondissement vaudoise

Diane Morattel a été nommée au poste d'inspectrice des forêts du 2<sup>e</sup> arrondissement à partir du 1<sup>er</sup> novembre 2012. Dans cette fonction, elle remplace Jacques Binggeli qui part en retraite. Elle est la première femme à prendre la tête d'un arrondissement forestier dans le canton de Vaud. Diane Morattel est ingénieure forestière EPFZ et a fait un master post-graduate en gestion des dangers naturels à l'EPFZ. ■

### Les hêtres améliorent la rétention d'eau dans la forêt protectrice



Photo: Karin Allenspach

Selon des modélisations climatiques, le hêtre gagnera à long terme les hautes altitudes du fait des températures croissantes. C'est la raison pour laquelle les forêts protectrices présenteront probablement à l'avenir une proportion supérieure de hêtres. Selon une étude des spécialistes en sciences du sol de l'Institut fédéral de recherches WSL, cet effet mène à une meilleure pénétration des racines dans le sol de surface, à une augmentation de la rétention d'eau et à une amélioration de la fonction protectrice contre les crues. ■

[www.wsl.ch](http://www.wsl.ch) > Actualités et médias

### Création de la réserve forestière de la Pierreuse (Pays-d'Enhaut)

Avec la signature d'une convention entre l'Etat et les propriétaires début novembre 2012, la plus grande réserve forestière à ce jour dans le canton de Vaud est créée. Situés sur le territoire de Château-d'Oex, pas moins de 620 ha de forêt seront ainsi laissés à leur dynamique naturelle pour au moins 50 ans. Conformément aux objectifs inscrits dans le programme de législation 2012–2017, le Conseil d'Etat veut dédier durablement 10% de la surface forestière à la diversité biologique par la création de réserves. La création de la réserve forestière de la Pierreuse est une étape importante pour atteindre ce but. ■

[www.vd.ch/actualite/communiques](http://www.vd.ch/actualite/communiques)

### Neue Zeckenerkrankung entdeckt

Mikrobiologen der Universität Zürich haben eine neue Erkrankung nachgewiesen, die durch Zeckenstiche übertragen wird. Die Patienten leiden an hohem Fieber,

Gewichtsverlust und Unwohlsein, können jedoch mit einer Antibiotikatherapie vollständig geheilt werden. Dank einem neu entwickelten Test lässt sich die bakterielle Infektion innerhalb eines Tages nachweisen. Der Grossraum Zürich ist ein Risikogebiet für die neue Zeckenerkrankung. ■

[www.mediadesk.uzh.ch](http://www.mediadesk.uzh.ch)

### Suva-Prämien bleiben für Forstbetriebe konstant

Die der Suva in der Klasse 42B angeschlossenen Betriebe mit Forsttätigkeiten verzeichneten im letzten Jahr 1761 Berufsunfälle. Trotz leicht steigenden Kosten pro Fall ging das Fallrisiko seit 2002 um rund 6% zurück. Diese positive Entwicklung liegt dennoch unter dem Suva-Schnitt. Daher können die Prämien im Gegensatz zu vielen anderen Branchen nicht gesenkt werden. Für 74% der 2145 Forstbetriebe bleiben die Prämien-sätze 2013 unverändert, für 17% werden sie gesenkt und für 9% erhöht.

Auf das Unfallrisiko und damit auch auf die Versicherungsprämien der Suva kann jeder Betrieb und jeder Mitarbeitende Einfluss nehmen. Mit der «Vision 250 Leben» will die Suva die Zahl schwerer Unfälle und Todesfälle innert zehn Jahren reduzieren. Im Zentrum stehen die «Lebenswichtigen Sicherheitsregeln», welche für alle Branchen mit hohen Risiken in enger Zusammenarbeit mit den Unternehmen und Verbänden erarbeitet worden sind. ■

[www.suva.ch](http://www.suva.ch)

### Mehr Holz verbrannt als verarbeitet

In Deutschland wurde im Jahr 2010 erstmals mehr Holz energetisch als stofflich verwendet. Dies zeigt eine aktuelle Studie der Universität Hamburg. Laut dieser ist der Holzverbrauch auf etwa 135 Mio. m<sup>3</sup> im Jahr 2010 angestiegen. Dabei erreichte die energetische Verwendung mit einem Anteil von 50.5% einen neuen Höchststand, wogegen die stoffliche Nutzung innerhalb von fünf Jahren von 61.1 auf 49.5% zurückfiel. Der Deutsche Holzwirtschaftsrat macht dafür die Energiepolitik und die steigenden Energiepreise der letzten zehn Jahre verantwortlich, welche die Holznachfrage zunehmend befördern. ■

[www.ihb.de/fordaq](http://www.ihb.de/fordaq)

## Das Bergwaldprojekt feierte sein 25-Jahr-Jubiläum



Regierungsrat M. Cavigelli, H. Telli, Gemeindepräsident von Trin, und A. Kocher, Stiftungsratspräsident des Bergwaldprojekts.

Auf einer Wanderung von der Waldgrenze oberhalb Trin durch den steilen Schutzwald hinab in die Rheinschlucht hat das Bergwaldprojekt am 2. November 2012 mit Mitarbeitenden aus der Ukraine, aus Spanien, Deutschland, Österreich, der Schweiz und vielen Gästen auf seine 25-jährige Geschichte zurückgeblickt. Während dieser Zeit haben über 30 000 Freiwillige während 150 000 Arbeitstagen im Bergwald gearbeitet. ■

[www.bergwaldprojekt.org](http://www.bergwaldprojekt.org) > Media

## Des pistes pour mieux exploiter la forêt française

Avec plus de 25 millions d'hectares forestiers, dont 9 dans les régions ultramarines, la France est le troisième pays le plus boisé de l'Union européenne. La filière bois génère un chiffre d'affaires annuel de 60 milliards d'euros. Malgré son formidable potentiel et les 450 000 emplois qu'elle génère, la forêt française accuse un déficit de sa balance commerciale de l'ordre de 6 milliards d'euros.

Selon le Conseil économique, social et environnemental (CESE), le morcellement des exploitations est l'un des défis à relever: les forêts françaises sont souvent entre les mains de propriétaires privés possédant moins de 4 ha et restent sous-exploitées. Regrouper ces propriétaires au sein d'organisations de producteurs est donc l'une des pistes préconisées pour valoriser la forêt française. Par ailleurs, le recours au bois dans la production d'énergie et dans le secteur de la construction va nécessiter une augmentation significative de la production.

A l'aval, cela suppose de veiller à la viabilité des scieries artisanales en facilitant la mutualisation de certains équipements,

d'accompagner les entreprises de première transformation et à les soutenir grâce notamment à des prêts. Selon le CESE, la valorisation de la forêt devrait également passer par une meilleure prise en compte des aspects sociaux de la filière, en pérennisant les emplois existants, et en favoriser le recrutement d'une main d'œuvre qualifiée. L'organisme insiste par ailleurs sur la nécessité d'intensifier les efforts de recherche et d'innovation, et de mettre en œuvre des actions spécifiques en faveur des forêts ultramarines.

L'Etat et les régions viennent de lancer des rencontres destinées à mobiliser tous les acteurs susceptibles de relancer la filière bois en France. Ces travaux de réflexion prévus jusqu'en février 2013 devraient permettre de dégager des plans d'action pour la forêt française. ■

[www.20minutes.fr](http://www.20minutes.fr) > 10 octobre 2012

## Verbot des Imports von Eschenpflanzen nach Grossbritannien

Seit Ende Oktober 2012 ist die Einfuhr von Eschenschösslingen nach Grossbritannien und Irland untersagt. Allerdings ist das Eschentriebsterben, verursacht durch die Nebenfruchtform *Chalara fraxinea* des Pilzes *Hymenoscyphus pseudoalbidus*, bereits vom europäischen Festland auf das Inselreich übergeschwappt. Der Pilz befällt junge wie alte Bäume und bringt sie zum Absterben. Da Eschen im Vereinigten Königreich fast einen Drittel des gesamten Baumbestandes ausmachen, ist der Pilz extrem gefürchtet. ■

*Neue Zürcher Zeitung vom 31.10.2012*

## Le Conseil fédéral adopte le Projet de territoire Suisse

Le Conseil fédéral a adopté le 24 octobre 2012 le Projet de territoire Suisse. Celui-ci présente les objectifs et les stratégies pour une utilisation durable du sol, et indique comment la collaboration entre les communes, les villes, les cantons et la Confédération peut être améliorée en la matière. Il vise à mieux coordonner le développement de l'urbanisation avec celui des infrastructures de transports et d'énergie dans le but de ménager le sol et de réduire les coûts. ■

[www.news.admin.ch](http://www.news.admin.ch) > Documentation

## Binding-Preis für den Erfinder des ökologischen Fussabdrucks

Der Schweizer Mathis Wackernagel wurde für die Entwicklung des Konzeptes des «Ökologischen Fussabdrucks» mit dem Grossen Binding-Preis 2012 ausgezeichnet. Der mit 50 000 Franken dotierte Preis ist einer der wichtigsten Umwelt- und Naturschutzpreise Europas und wird seit 1986 jährlich vergeben. ■

[www.binding.li](http://www.binding.li)

## Online-Feldbuch

Info Flora, das nationale Daten- und Informationszentrum für die Schweizer Flora, hat ein Online-Feldbuch lanciert, in welchem man seine Pflanzenfunde individuell eintragen und bearbeiten kann. Eine grafische Statistik und eine zoombare Karte zeigen fortlaufend den Stand der eigenen Fundmeldungen. Die Anwendung scheint Amateur- und Profibotaniker zu animieren, sind innert kurzer Zeit über 2000 Meldungen eingegangen. Das Feldbuch fördert das Ideal vom «mitforschenden Bürger», wovon auch die nationale Datenbank von Info Flora profitiert.

Ein eigenes Online-Feldbuch kann unter [www.infoflora.ch/de/data](http://www.infoflora.ch/de/data) eröffnet werden. Sämtliche Fundmeldungen werden von Info Flora auf ihre Qualität und Plausibilität hin überprüft, bevor sie in die nationale Datenbank einfließen. ■

[www.infoflora.ch](http://www.infoflora.ch)

## Wood Award 2012



Das prämierte Möbelkonzept «NIÚ».

Foto: Lorenz Cugini/Hochparterre

Der Verband Schweizerischer Schreinermeister und Möbelfabrikanten schrieb zu seinem 125-Jahr-Jubiläum den «Wood Award 2012» aus, einen nationalen De-

signwettbewerb, mit welchem explizit die Zusammenarbeit zwischen Schreibern und Designern, Gestaltern und Architekten gesucht wurde. Den mit 20000 Franken dotierten ersten Preis gewonnen hat das Team des eigenwilligen Möbelkonzepts «NIÛ»: Heinz Spychiger (Feldmann & Co. AG), Christine Urech und Simone Hölzl (BA Industrial Design). Ihr Konzept besteht aus einem dreibeinigen Tisch und sechs Hockern aus Buchenholz. ■

[www.wood-award.ch](http://www.wood-award.ch)

### Protéger et favoriser les champignons

En 1975, une étude à long terme a débuté dans la nouvelle réserve mycologique de La Chanéaz, dans le canton de Fribourg. Ses objectifs: obtenir des connaissances scientifiques sur l'écologie des champignons forestiers ainsi que sur les dangers auxquels ils sont potentiellement exposés, et examiner l'influence de la cueillette sur la flore fongique.

Le responsable du recul de certaines espèces de champignons n'est pas la cueillette, mais la modification et l'endommagement de leur biotope. C'est un des résultats qui résume la Notice pour le praticien n° 49, paru récemment dans les éditions de la Station de recherches WSL. La notice est téléchargeable sur le site [www.wsl.ch](http://www.wsl.ch). ■

### Ausschreibung Begrünerpreis 2013

Um Begrünungsprojekte mit vorbildhaftem Charakter bekannt zu machen, vergibt die Arbeitsgruppe Hochlagenbegrünung des Vereins für Ingenieurbiologie alle zwei Jahre einen Begrünerpreis. Ausgezeichnet werden besonders gut gelungene Projekte, welche die Qualität und Nachhaltigkeit von Begrünungen im Bereich und oberhalb der Waldgrenze fördern.

Vorschläge für den Begrünerpreis 2013 können bis zum 12. Januar 2013 beim Sekretariat des Vereins für Ingenieurbiologie (E-Mail [sekretariat@ingenieurbiologie.ch](mailto:sekretariat@ingenieurbiologie.ch)) eingereicht werden. Die Kriterien für die Bewertung der eingereichten Projekte sind auf der Website der Arbeitsgruppe Hochlagenbegrünung unter [www.ingenieurbiologie.ch](http://www.ingenieurbiologie.ch) einsehbar. ■

[www.ingenieurbiologie.ch](http://www.ingenieurbiologie.ch)

### Wood Loop

Wie bringt man Holz in Form, ohne es zu brechen? Eine Ausstellung im Gewerbemuseum Winterthur unter dem Titel «Wood Loop», welche noch bis am 21. April 2013 dauert, geht der verblüffenden Geschmeidigkeit von Holz nach. ■

[www.gewerbemuseum.ch](http://www.gewerbemuseum.ch)

### Nekrologie Nécrologie

#### Hansruedi Walther (1955–2012)



Am 9. November 2012 ist der ehemalige Berner Kantonsoberrforster Hansruedi Walther nach langer und schwerer Krankheit im Kreise seiner Familie verstorben.

Hansruedi Walther ist 1955 zur Welt gekommen und auf dem Hof seiner Eltern in Kirchlindach bei Bern aufgewachsen. Nach der Matura nahm er an der ETH Zürich das Forstingenieurstudium auf und schloss es 1981 erfolgreich ab. Seine ersten beruflichen Erfahrungen sammelte er im Forschungsbereich, zuerst an der Forschungsanstalt für Pflanzenbau in Reckenholz, dann an der damaligen Eidgenössischen Anstalt für das forstliche Versuchswesen in Birmensdorf.

1989 trat er in den Forstdienst des Kantons Bern ein. Seine Laufbahn ging stetig voran: In der Forstinspektion Mittelland betreute er zunächst die Planung, bald schon wurde er zum stellvertretenden Forstmeister des Mittellandes ernannt. 1998, als das heutige Amt für Wald des Kantons Bern gegründet wurde, übernahm er die Funktion des Stabsabteilungsleiters und stellvertretenden Kantonsoberrforsters.

Die Reorganisation des Berner Forstdienstes hat er in dieser Zeit wesentlich mitgeprägt. Unter seiner Leitung ist die Bewirtschaftung des Staatswaldes 2005 in

der Abteilung Staatsforstbetrieb zusammengefasst worden. Das war ein wichtiger Schritt auf dem Weg zu seiner Vision der Trennung von Hoheit und Betrieb. Die damals initiierten Diskussionen wirken bis heute nach.

Von 2003 bis 2006 absolvierte Hansruedi Walther berufsbegleitend das Nachdiplomstudium Executive Master of Public Administration an der Universität Bern. Am 1. Januar 2006 trat er die Nachfolge des in den Ruhestand getretenen Kantonsoberrforsters Heinz Balsiger an.

Seine neue Aufgabe übernahm er mit grossem Engagement. Er zeichnete sich aus durch eine hohe fachliche Kompetenz, durch scharfes Denken, konsequentes Handeln und einen ausgeprägten Gerechtigkeitssinn. Wir erlebten Hansruedi Walther als sehr geradlinigen Menschen, der den Sachen auf den Grund ging und nie aus dem Weg. Bei unterschiedlichen Ansichten ergaben sich intensive Diskussionen, die er durchwegs sachlich und lösungsorientiert führte. Er war ein fairer Chef, der vorlebte, was er verlangte. Das machte die Zusammenarbeit mit ihm interessant, herausfordernd und auch motivierend.

Eine heimtückische Erkrankung hat seine Visionen und Pläne zunichtegemacht. Im Verlaufe des Jahres 2009 traten bei Hansruedi Walther zunehmend gesundheitliche Probleme auf, in deren Folge er sein Amt zunächst nicht mehr ausüben konnte und schliesslich endgültig niederlegen musste. Dieses vom Schicksal erzwungene Ausscheiden war für ihn nur schwer zu akzeptieren und löste auch in seinem beruflichen Umfeld grosse Betroffenheit aus. Das Kader des Amtes für Wald hat ihn im Juli 2010 mit einem bewegenden Anlass aus dem Amt verabschiedet.

Die neurologische Erkrankung hat seine Bewegungs- und Ausdrucksfähigkeiten in den letzten zwei Jahren immer weiter eingeschränkt. Trotzdem hat er die Entwicklungen im Berner Forstdienst – notgedrungen aus Distanz – bis zuletzt aufmerksam mitverfolgt.

Er hinterlässt seine Frau Lilo und die beiden Kinder Katja und Patrick. Wie stolz er auf seine Familie war, wissen alle, die ihn davon erzählen hörten.

In Gedanken sind wir bei der leidgeprüften Familie. Hansruedi Walther werden wir ein ehrendes Andenken bewahren. ■

*Rudolf von Fischer, Adrian L. Meier-Glaser,  
Amt für Wald des Kantons Bern*

40 Jahre Lehr- und Forschungs-  
wald der ETH in Sedrun

Anfang der 1970er-Jahre intensivierte das Institut für Waldbau der ETH Zürich die Lehre und Forschung in Gebirgswäldern. Am 1. Januar 1973 trat zu diesem Zweck der erste Vertrag «über die Anlage von Versuchsflächen» zwischen der Gemeinde Tujetsch und der ETH in Kraft. Heute ist der Lehr- und Forschungswald der Professur Waldökologie zugeordnet. Der Vertrag ermöglicht der ETH die Nutzung dieser Wälder bei Sedrun für die Forschung und Lehre. Im Gegenzug steht die ETH zusammen mit der Fachstelle für Gebirgswaldpflege dem lokalen Forstdienst bei der Bewirtschaftung beratend zur Verfügung. Die Ausführung der Holzschläge und der Verkauf des Holzes erfolgen unter der Leitung und in der Verantwortung des Forstdienstes.

Der Lehrwald liegt auf dem Gebiet der Gemeinde Tujetsch und umfasst eine Fläche von 176 ha (Abbildung). Davon entfallen 65 ha auf das 2007 gegründete Naturwaldreservat Uaul Prau Nausch. Der Lehrwald liegt zwischen Vorderrhein und Waldgrenze und erstreckt sich über alle vier Hauptexpositionen. Er deckt mehrheitlich die subalpine Stufe ab, reicht aber auch in die hochmontane Stufe hinunter. Der natürlichen Vegetation entsprechend

ist er mit überwiegend einschichtig aufgebauten Fichtenbeständen, in den höheren Lagen aber auch mit ausgeprägten Rotten bestockt. Die im Lehrwald vorkommenden Standort- und Bestandestypen können für eine ansehnliche Fläche unserer Gebirgswälder als repräsentativ angesehen werden.

Ausbildung und Forschung

Den besonderen Eigenschaften der subalpinen Gebirgswälder wird in der Lehre an der ETH auch heute noch Rechnung getragen, indem im Masterprogramm Vorlesungen zur Gebirgswaldökologie (Prof. Harald Bugmann) und zum Gebirgswaldbau (Dr. Monika Frehner) angeboten werden. Einen Schwerpunkt der zweiten Veranstaltung bilden sechs ganztägige Exkursionen, wovon zwei in Sedrun stattfinden.

Dank der Zusammenarbeit mit dem lokalen Forstdienst, der Gebirgswaldpflegegruppe sowie der Fachstelle für Gebirgswaldpflege können Forschungsthemen aufgegriffen werden, welche eine hohe Relevanz für die Bewirtschaftung von Gebirgswäldern haben. Durch die langfristige Ausrichtung des Lehrwalds sind auch länger andauernde Forschungsprojekte möglich. Zudem kann aus den verschiedenen Projekten das Verständnis für das Ökosystem Gebirgswald – ähnlich einem Puzzle – laufend zusammengesetzt, ergänzt und erweitert werden. Schwerpunkt bilden zurzeit Untersuchungen zur Entstehung der Rottenstrukturen

sowie zu den Voraussetzungen für die erfolgreiche Verjüngung im Gebirgswald.

Aktuelle Projekte

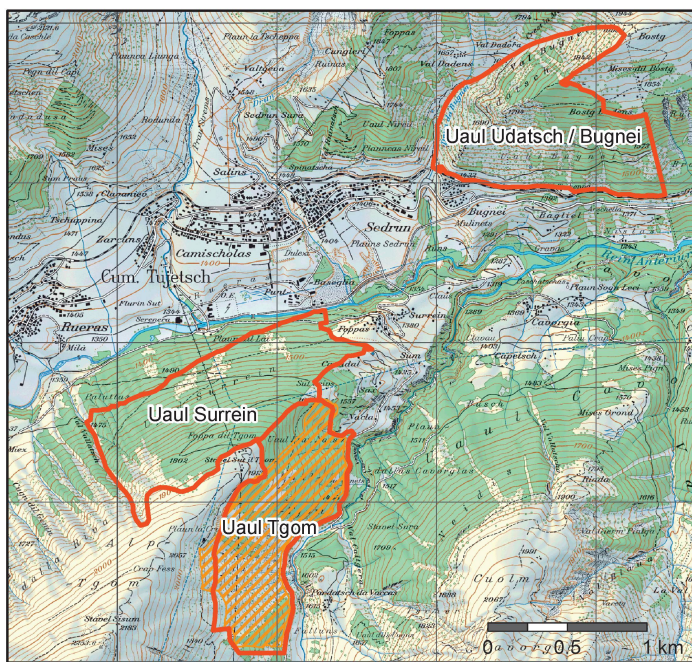
Bei Pflanzungen des Forstdienstes nach Eingriffen im Uaul Bugnei zeigte sich, dass der Schwarze Schneeschimmel (*Herpotrichia juniperi*) auch an Südhängen grössere Schäden anrichten kann. Wir untersuchen derzeit, wo welche Faktoren zum Ausfall der gepflanzten Fichten führen beziehungsweise den Schneeschimmelbefall beeinflussen und wo in den bestehenden Lücken auch natürliche Verjüngung erwartet werden kann.

Zur Ermittlung der Faktoren, die für eine erfolgreiche Naturverjüngung entscheidend sind, wurden im Jahr 2002 im Rahmen einer Dissertation in Sedrun und Davos 41 Transekte eingerichtet, welche die ganze subalpine Höhenstufe abdecken. Heute, zehn Jahre nach der Erstaufnahme, wird im Rahmen einer Masterarbeit eine komplette Neuaufnahme der über 600 jungen Fichten durchgeführt. Ziel der Arbeit ist es, herauszufinden, wie die damaligen und die heutigen Bedingungen das Wachstum und die Mortalität der Verjüngung beeinflussen.

In einer zweiten Masterarbeit wird die Verjüngung im Lehrwald mithilfe einer Stichprobeninventur erhoben. Das Ziel dabei ist, die für die Verjüngung förderlichen Bedingungen quantitativ zu erfassen und mögliche Gründe für das Fehlen derselben zu eruieren. Neben allgemeinen Standortfaktoren (Licht, Boden ...) wird auch die Belastung durch Verbiss und den Schwarzen Schneeschimmel berücksichtigt. Daraus sollen, unter Einbezug früherer Erhebungen, die weitere Entwicklung prognostiziert sowie Empfehlungen für die zukünftige Bewirtschaftung abgegeben werden.

Das Naturwaldreservat Uaul Prau Nausch und der angrenzende Pufferstreifen bieten mit ihrer ausgeprägten Rottenstruktur ausgezeichnete Möglichkeiten, um die Entstehung und Entwicklung von Rotten im subalpinen Fichtenwald zu untersuchen. Mit der ertragskundlichen Versuchsfläche Uaul Tgom will die Eidgenössische Forschungsanstalt WSL den Einfluss der waldbaulichen Behandlung langfristig dokumentieren und quantifizieren.

Im Lehrwald Sedrun sind also auch 40 Jahre nach seiner Gründung verschiedenste Projekte im Gang, welche dank der



Perimeter des Lehr- und Forschungswaldes. Rot: Perimeter Lehrwald, schraffiert: Naturwaldreservat. Basiskarte PK25 © Swisstopo (JA1000120, JD100042)

guten Zusammenarbeit mit dem lokalen Forstdienst nicht nur der ökologischen Grundlagenforschung, sondern auch der laufenden Verbesserung des Gebirgswaldbaus dienen. An aktuellen Forschungsfragen aus der Praxis, welche im Rahmen von Projekten im Lehrwald Sedrun (oder in anderen Gebirgswäldern) angegangen werden können, sind wir sehr interessiert. Zögern Sie daher nicht, mit uns Kontakt aufzunehmen! ■

*Christoph Märki, Koordinator Lehrwald Sedrun*

## Montagskolloquien für die Praxis

**10. Dezember 2012, 15.15 bis 18.30 Uhr,**  
ETH Zentrum, Hörsaal CHN C14  
Schätzung von Waldeigenschaften für die Ebenen Bestand, Holzschlag und Einzelbaum mit LiDAR-Daten  
Koordination: Prof. Dr. Hans Rudolf Heiniemann und Dr. Jochen Breschan (ETH)

**17. Dezember 2012, 15.15 bis 18.30 Uhr,**  
ETH Zentrum, Hörsaal CHN C14  
Der Einfluss des Waldes auf Hochwasserbildung und die Auslösung von Hangrutschungen  
Koordination: Dr. Peter Lehmann (ETH)

[www.ites.ethz.ch/news/colloquiam](http://www.ites.ethz.ch/news/colloquiam)

## Rezensionen Recensions

### Nutzbare Wildpflanzen: gesund und schmackhaft

**TUBES G (2012)** *Nutzbare Wildpflanzen: gesund und schmackhaft.* Wiebelsheim: Quelle & Meyer. 368 p.  
ISBN 978-3-494-01504-0. EUR 16.95.

Wer möchte nicht gelegentlich seinen Menüplan mit etwas ganz Besonderem bereichern? Früchte, Blüten, Blätter oder Wurzeln von selbst gesammelten Wildpflanzen könnten dazu geeignet sein. Allerdings ist es wichtig, zu wissen, wo solche zu finden sind, was für Eigenschaften diese haben und wie sie zubereitet oder anderweitig genutzt werden können. Das Taschenbuch von Gisela Tubes hilft hier weiter. 73 verschiedene schmackhafte und gesunde Pflanzen werden porträtiert. Im Einführungskapitel gibt die Autorin

gute Tipps, wie die Pflanzen gesammelt und konserviert werden können. Im Hauptteil des Buches ordnet sie die porträtierten Pflanzen nach ihren Lebensräumen, was das Sammeln derselben erheblich vereinfacht. Was wächst am Wegrand, in Wiesen und Weiden, in Hecken, am Waldrand und im Gebüsch, im Wald, am Bach, auf Bruch- und Ruderalflächen, als Einzelbaum oder im Garten? Mit der Auflistung der Hauptstandorte wird auch ersichtlich, dass es sich bei den beschriebenen nutzbaren Wildpflanzen sowohl um Kräuter, Stauden, Sträucher wie um Bäume handelt. Jedes der mit schönen Farbfotos illustrierten Pflanzenporträts gibt Auskunft über den Standort, die nutzbaren Pflanzenteile, den Verwendungszweck und die möglichen gesundheitlichen Auswirkungen. Hinweise auf die Wirkstoffe und zu beachtende Anwendungsmassnahmen ergänzen die Ausführungen. Die Sammelzeit und die zu sammelnden Pflanzenteile, wie zum Beispiel Blätter und Triebe, Blüten, Früchte und Samen oder Wurzeln, sind in übersichtlichen Monatsdiagrammen dargestellt.

In zwei wichtigen Kapiteln sind Rezepte für die Gesundheit und verschiedene Rezepte für die Küche aufgeführt. Das Buch schliesst mit einem Register der deutschen und der wissenschaftlichen Namen und einem übersichtlichen Kalender der Sammelzeiten ab. Das Buch richtet sich an Leser, denen eine alltägliche Küche nicht genügt, an botanisch interessierte Pflanzenfreunde und solche, die ihr Wissen über die Eigenschaften und die Nutzbarkeit von Wildpflanzen erweitern möchten. Es kann diesen wärmstens empfohlen werden. ■

*Oskar Hugentobler*

### Ökonomie der Ärmsten der Welt

**BANERJEE AV, DUFLO E (2012)** *Poor economics. Plädoyer für ein neues Verständnis von Armut.* München: Knaus. 383 p.  
ISBN 978-3-8135-0493-4. CHF 32.90.

Die Überraschung sei gleich zu Beginn erwähnt: In einem Buch über die Ökonomie der Armen und Ärmsten der Welt hätte man die Erwähnung der wichtigen Rolle des Waldes, zum Beispiel als Rohstofflieferant, Arbeitsplatz und Sparstrumpf, erwartet. Das fehlt hier weitgehend, weil

die beiden Forscher ihre sozioökonomischen Arbeiten in den letzten zwei Jahrzehnten eher im urbanen und im landwirtschaftlichen Raum durchgeführt haben. Dafür räumen die Autoren mit allen gängigen Klischees über die Armen erfrischend auf: Konkrete Handlungsbeispiele zeigen verständnisvoll die Denkweise von Armen auf und lassen den Leser eindrucksvoll Erfolge und Misserfolge von Massnahmen zur Armutsbekämpfung nachvollziehen. Die Beispiele sind grob gegliedert in einen Teil 1 zum individuellen Lebensbereich, betreffend Hunger, Gesundheit, Bildung, Grossfamilie, und einen Teil 2 zum institutionellen und gesellschaftlichen Leben. Dabei werden u.a. die Themen günstige Bedingungen für Mikrokredite und Sparen, Versicherungen, Arme als Unternehmer, Rolle der Politik im Grossen und im Kleinen ausgeleuchtet.

Das Buch bietet keine Patentlösungen für die komplexen Probleme. Es schafft aber Hoffnung durch zahlreiche sehr anschauliche Beispiele, bei denen in genauer Kenntnis der Situation mit wenig Mitteln grosse Wirkung erreicht wurde. Die Lösungsansätze lassen sich in sechs Teilbereiche aufgliedern: wichtige Informationsvermittlung an Arme – einfach, interessant, innovativ, vertrauenswürdig; Anstösse zu selbstbestimmten Entscheidungen und zur Eigeninitiative; Gleichgewicht zwischen dem Schaffen von günstigen Marktbedingungen und subventionierten Staatsinterventionen; Kampf gegen zementierte Verhaltensmuster und Trägheit; Veränderung in kleinen Schritten; Fragen der Rechenschaft auf verschiedenen Ebenen.

Die Struktur des Buches mit seinen zahlreichen Untertiteln ist übersichtlich, der Aufbau ist logisch gestaltet, und der Text ist flüssig zu lesen. Zahlreiche Literaturangaben verweisen auf wissenschaftliche Arbeiten zu den einzelnen Themen, Ausdrücken und Beispielen. Den einzigen Wermutstropfen bilden die Grafiken. Die Legenden dazu sind teilweise unvollständig, und die Erklärungen sind im Text mühsam nachzulesen.

Das Buch ist sehr empfehlenswert, nicht nur für wissenschaftlich Interessierte, sondern für alle, die sich für eine langfristige Verbesserung der Armutssituation engagieren und sich nicht mit einfachen Lösungen zufriedengeben. ■

*Christoph Dürr*

## Jahrestagung der Arbeitsgruppe Waldplanung und -management

Im Jahr 2012 wurde der Waldentwicklungsplan des Kantons Zug erlassen. Dies nahm die Arbeitsgruppe Waldplanung und -management des Schweizerischen Forstvereins (SFV) zum Anlass, ihre Jahrestagung am 7. November 2012 im Kanton Zug durchzuführen. Rund 35 Teilnehmerinnen und Teilnehmer nutzten diese Gelegenheit, aus erster Hand Einblick in das forstliche Planungskonzept des Kantons zu erhalten.

Der Kanton Zug verändert sich rasant, beispielsweise hat sich die Bevölkerung in den letzten 40 Jahren verdoppelt. Dementsprechend verändern sich auch die Ansprüche an den Zuger Wald, der 6350 ha respektive 25% des Kantonsgebietes umfasst, wie Kantonsförster Martin Winkler in seiner Begrüssung ausführte. Im Rahmen der forstlichen Planung werden die Ansprüche erfasst und bewertet sowie die für eine nachhaltige Entwicklung der Wälder erforderlichen Massnahmen festgelegt. Wie das genau geht, stellte Werner Heynisch, der im Kanton Zug für die forstliche Planung verantwortlich ist, im Folgenden dar.

### Planungskonzept mit drei Ebenen

Im Vergleich zu den meisten anderen Kantonen enthält der Richtplan des Kantons Zug eine Spezialität: ein umfangreiches Kapitel zum Wald. In diesem sind die Planungs- und Nutzungsgrundsätze festgelegt und diejenigen Waldgebiete bezeichnet, welche Vorrangfunktionen (besondere Schutzfunktion gegen Naturgefahren, besondere Naturschutzfunktion, besondere Erholungsfunktion) aufweisen.

Der kantonale Waldentwicklungsplan (WEP), wie er vom Regierungsrat am 22. Mai 2012 verabschiedet wurde, setzt den Richtplan um mit Festlegungen zu den Grundsätzen der nachhaltigen Waldentwicklung (naturnaher Waldbau, Nachwuchssicherung, nachhaltige Waldbewirtschaftung, Überwachung der Waldentwicklung sowie Ausbildung, Beratung und Öffentlichkeitsarbeit) sowie mit Festlegungen zu einzelnen Zielen (Multifunktionalität, Holzproduktion, Wälder mit besonderer Schutzfunktion gegen Naturgefahren, Wälder mit besonderer Naturschutzfunktion, Wälder



Rund 35 Personen nahmen an der Jahrestagung 2012 der Arbeitsgruppe Waldplanung und -management auf dem Zugerberg teil. Foto: Martin Ziegler

mit besonderer Erholungsfunktion, Umgang mit Überlagerungen von besonderen Waldfunktionen). Die Festlegungen beinhalten Planeinträge – die parzellenscharfe Festlegung der Wälder mit besonderen Funktionen –, allgemeine Handlungsgrundsätze und konkrete, an die kantonalen Behörden gerichtete Handlungsanweisungen.

Mit auf Revier- oder Betriebsstufe erarbeiteten Waldwirtschaftsplänen sollen sodann die Vorgaben des Richtplans und des WEP konkretisiert werden. Die Waldwirtschaftspläne für die fünf grossen Waldeigentümer im Kanton sollen sich dabei gliedern in

- einen Informationsteil (Auswertung von Inventuren etc.),
- einen Vertragsteil (Vereinbarung zur Umsetzung der im WEP enthaltenen, behördenverbindlichen Vorgaben),
- einen Hoheitsteil (die Verfügung des maximalen Hiebsatzes für die Dauer der Gültigkeit des Waldwirtschaftsplans),
- einen individuell durch den Betrieb erarbeiteten Betriebsteil (Betriebsanalyse und -strategie, Massnahmenplanung).

### Umsetzung des Planungskonzepts

Auf einem Spaziergang auf dem Zugerberg erfuhren die Teilnehmenden anhand von verschiedenen konkreten Beispielen, wie die Planung funktioniert und umgesetzt wird. An dieser Stelle seien nur zwei Beispiele erwähnt:

In den Planungsdokumenten des Kantons Zug gibt es keine Vorrangfunktion «Holzproduktion». Dass die Holzproduktion dem Kanton aber ein Anliegen ist, zeigt der Umstand, dass im Richtplan die Abschöpfung des Holzzuwachses als explizites Ziel festgelegt ist. Um dieses erreichen zu können, hat einerseits der Kanton flankierende Massnahmen zu ergreifen

(z.B. Förderung des einheimischen Holzes bei kantonseigenen Bauten), und andererseits soll in Zukunft in den Waldwirtschaftsplänen die Mindestnutzung zwischen Waldeigentümer und Kanton vertraglich vereinbart werden.

Das kantonale Amt für Wald und Wild erarbeitet für sämtliche im WEP eingetragenen Waldnaturschutzgebiete Detailprojekte. Auf der Basis derselben steigt es in die Verhandlungen mit dem jeweiligen Waldeigentümer ein. Abgeschlossen werden langfristige Verträge, wobei die Entschädigungen bei den Sonderwaldreservaten nicht einmalig, sondern jeweils nach dem erfolgten Eingriff ausbezahlt werden. Martin Ziegler, Bereichsleiter Waldnaturschutz beim Amt für Wald und Wild, ist überzeugt von diesem System, da so nicht die Verpflichtungen allein den künftigen Entscheidungsträgern übertragen werden.

### Arbeitsgruppentätigkeiten

Nebst dieser Fachveranstaltung diente die Tagung auch dazu, die von der Arbeitsgruppe Waldplanung und -management durchgeführten und geplanten Arbeiten vorzustellen. Riet Gordon zieht bezüglich des Jahres 2012 eine insgesamt positive Bilanz: Nebst der Herausgabe von zwei Info-Blättern, der Neugestaltung der Internetplattform «Planfor» und dem (vorläufigen) Abschluss des Projektes «Betriebliche Planung» wertet er die von der Arbeitsgruppe (mit)organisierten Tagungen «Ertragskunde und Waldwachstumsmodelle II: die praktische Anwendung» und das Seminar «Um-sichtig planen ...» an der diesjährigen Jahresversammlung des SFV als vollen Erfolg. Hier habe ihn speziell gefreut, dass sich viele Kollegen, die sich sonst nicht mit forstlicher Planung beschäftigen, angesprochen gefühlt und eingebracht hätten.

Für das kommende Jahr sind folgende Aktivitäten geplant: die Weiterbildungsveranstaltung «Waldentwicklungsplan: die nächste Generation» vom 11. April 2013 sowie die Jahrestagung im Spätherbst. Daneben wird die Arbeitsgruppe die beiden Bildungszentren Wald von Lyss und Maienfeld bei ihren Überlegungen, was bezüglich betrieblicher Planung als Schulstoff vermittelt werden soll, begleiten. ■

*Barbara Allgaier Leuch*

### Studienreise der Arbeitsgruppe Wald und Wildtiere nach Slowenien

Eine Studienreise führte die Arbeitsgruppe Wald und Wildtiere vom 4. bis 7. Oktober 2012 nach Slowenien. Forstingenieur Dr. Janez Grilc begleitete die Reise und berichtete über Land und Leute.

Das vielseitige Programm begann im Informationszentrum Triglavski Narodni Park in Bled mit einer allgemeinen Einführung zum Nationalpark. Er ist der einzige Nationalpark in Slowenien und übernimmt verschiedene Aufgaben, wobei nicht nur Naturschutz, sondern auch Kultur-, Forschungs- und Verwaltungsaufgaben eine zentrale Rolle spielen.

Ein weiterer Programmpunkt war ein Treffen mit Mitgliedern der Jagdgesellschaft Kropa, die ausführlich über ihr Revier und die Jagd in Slowenien berichteten. Geschossen werden vorwiegend Rot-, Reh- und Gamswild. Wie auch in der Schweiz basiert der Jagdplan auf der Jagdstatistik des Vorjahres und wird vom Ministerium vorgegeben. Die insgesamt 22 000 Jäger verteilen sich auf zwölf Protokollreviere, die vom Staat für 20 Jahre verpachtet werden. Jährlich werden bei jedem Jäger die Waffe und das Schiesskönnen überprüft.

Neben den Wäldern und Hochmooren der Region Oberkrain wurden auch die Burg von Bled, das Imkermuseum in Radovljica und ein Schmiedemuseum im Städtchen Kropa besucht.

Von Bled im Norden des Landes ging die Fahrt durch die schöne Landschaft Sloweniens bis in den Süden, ins Bärenland von Kocevje. Die Gegend dort ist stark bewaldet und liegt inmitten eines Karstfeldes. Hier leben Wölfe, Luchse, Wildkatzen und natürlich Bären. Die Kocevjer leben friedlich mit den Bären zusammen, Konflikte ergeben sich hauptsächlich durch mangelnde Informationen in der Bevölkerung. Forstingenieur Janez Konecnik leitet die Bewirtschaftung und Pflege der Wälder um Kocevje und übernahm am dritten Tag die Führung.

Der Wald ist zu 60% in staatlichem Besitz, was das Management vor allem für geschützte Gebiete, wie den Urwald Rajhenavski Rog, vereinfacht. In den Wäldern rund um Kocevje finden sich ehemalige deutsche Dörfer, die von ihren Bewohnern im 2. Weltkrieg verlassen und nach Kriegsende zerstört wurden. Obstbäume auf den ehemaligen Dorfflächen werden aktiv gepflegt und auch nachgepflanzt. Das Obst der Bäume dient den Wildtieren als Futter. Der Naturwald besteht in dieser Region aus Buche und Eiche. Aufgrund des Klimas und der Luftverschmutzung sind die einst gepflanzten Tannen und Fichten in dieser Region anfällig. Daher wird heute mehr auf naturopportune Verjüngung gesetzt.

Für die Holznutzung wird zuerst ein Generalplan für ganz Slowenien ausgearbeitet. Der Regionalplan gilt dann für zehn Jahre. Für jede Abteilung wird ein Jahr vor der Nutzung ein Detailplan ausgearbeitet. Alle waldbaulichen Massnahmen

wie Auslese, Pflege und Schutz von Bäumen sind darin enthalten. Es wird vorbereitet, angezeichnet und der Schlag dann im nächsten Jahr ausgeführt. Für jede Abteilung sind daher Qualität und Quantität des Holzes schon im Voraus bekannt. Der Forstdienst übernimmt auch im Privatwald die Auslese. Die Kosten für das Anzeichnen übernimmt der Staat.

Die Region im Süden des Landes ist eher flach. Üppige Auen- und Eichenwälder sind keine Seltenheit. Wie auch in der Schweiz sind solche Wälder, vor allem der 1952 unter Schutz gestellte Eichenurwald «Krakauski godz», artenreich und ökologisch wertvoll.

Eindrucksvoll war der Besuch in der Kartause von Pletarje, der das ausgesprochen spartanische Leben der Mönche weitervermittelte. Den Abschluss der sehr schönen und informativen Reise bildete eine Besichtigung der Stadt Ljubljana. ■

*Lea Jost und Sophie Stroheker*

### Aus dem Vorstand

Die Telefonkonferenz vom 30. Oktober 2012 diente in erster Linie dazu, die Stellungnahme des Schweizerischen Forstvereins (SFV) zur Revision der Waldverordnung zu diskutieren. Die Revision ist nötig, um die neuen Bestimmungen vom 16. März 2012 im Waldgesetz (Flexibilisierung der Waldflächenpolitik) vollziehen zu können. Die Stellungnahme des SFV finden Sie gleich anschliessend.

Das Bundesamt für Umwelt erteilte dem SFV für die Jahre 2013 und 2014 verschiedene Leistungsaufträge, wofür sich der SFV bedankt. Aufgrund der zahlreich eingegangenen Gesuche und des gesamtlich höheren Mittelbedarfs wurden dem SFV geringere Beiträge zugesprochen als bisher. Dies hat zur Folge, dass der Vorstand das bereits durch die Mitgliederversammlung genehmigte Budget korrigieren muss. Der Vorstand wird sich an der nächsten Sitzung mit den Kürzungen auseinandersetzen.

Die Telefonkonferenz wurde im Weiteren dazu genutzt, sich gegenseitig über den Stand der laufenden Projekte und zu organisierenden Anlässe zu informieren, so über die SFV-Debatte vom 6. Juni 2013, die Jahresversammlung vom 22./23. August 2013 sowie die Projekte «Biodiversität und Holzproduktion» und «Wald-Wild». ■



*Die Teilnehmerinnen und Teilnehmer der diesjährigen Studienreise der Arbeitsgruppe Wald und Wildtiere.*

## Stellungnahme des SFV zur Revision der Waldverordnung

Im Rahmen der Anhörung hat der Schweizerische Forstverein (SFV) am 14. November 2012 zur Revision der Waldverordnung (WaV) Stellung genommen. Die Stellungnahme finden Sie hier im Wortlaut:

### Grundsätzliches

Die vorliegende Revision ist nötig, um die neuen Bestimmungen des Waldgesetzes (WaG) vom 16. März 2012 vollziehen zu können. Neben Regelungen zur statischen Waldgrenze ausserhalb der Bauzone betreffen diese hauptsächlich den Rodungsersatz, ohne dabei das Rodungsverbot und das Gebot der Walderhaltung infrage zu stellen. Der SFV ist der Ansicht, dass der vorliegende WaV-Entwurf das revidierte WaG weitgehend korrekt umsetzt.

### Zu den einzelnen Bestimmungen

#### Artikel 8a (neu) Gebiete mit zunehmender Waldfläche

Die Verantwortung für die Bezeichnung der Gebiete liegt bei den Kantonen. Der SFV unterstützt dieses Prinzip.

Die Abgrenzung der Gebiete nach topografischen Einheiten unter Berücksichtigung der bestehenden Besiedlung und Nutzung beurteilt der SFV als brauchbaren Ausscheidungsgrundsatz. Dieses Vorgehen ermöglicht es, den regionalen Verhältnissen und den Unterschieden zwischen den Kantonen und innerhalb derselben Rechnung zu tragen. Dass das Bundesamt angehört wird und dass die Ausscheidung auf Erhebungen von Bund und Kantonen beruht, soll sicherstellen, dass es zu keinen grossen und willkürlichen Abweichungen kommt. Bei der Implementierung der Ausscheidungsverfahren und -kriterien ist

aber darauf zu achten, dass der im Gesetz den Kantonen eingeräumte Spielraum nicht eingeschränkt und der administrative und planerische Aufwand klein gehalten wird.

#### Artikel 9 Schonung von landwirtschaftlichem Kulturland sowie ökologisch oder landschaftlich wertvoller Gebiete

Der Gesetzgeber hat mit Art. 7 Abs. 2 Bst. b WaG die Möglichkeit geschaffen, ausnahmsweise auf Realersatz zu verzichten, wenn dadurch landwirtschaftliches Kulturland geschont werden kann. Art. 9 Abs. 1 WaV präzisiert nun diese Bestimmung, wobei er die Ausnahmen auf die Fruchtfolgeflächen fokussiert, ohne weitere Ausnahmen zu verunmöglichen. Der SFV ist dezidiert der Ansicht, dass der Verzicht auf Realersatz zwecks Schonung von landwirtschaftlichem Kulturland die Ausnahme bleiben soll, da sonst der im Zweckartikel des WaG (Art. 1 Abs. 1 Bst. a) festgelegte Grundsatz, den Wald nicht nur in seiner Fläche, sondern auch in seiner räumlichen Verteilung zu erhalten, gefährdet ist.

#### Artikel 9bis (neu) Verzicht auf Rodungsersatz

Dass bei Gewässerrevitalisierungen in Zukunft auf Rodungsersatz verzichtet werden kann, erachtet der SFV als sinnvoll. So werden auch Doppelkompensationen, also Rodungsersatz plus Naturschutzkompensation, vermieden.

Für den Spezialfall der nicht waldfähigen Hochwasserschutzbauten hingegen soll der Grundsatz des Rodungsersatzes weiterhin gelten, was in Art. 9bis ausdrücklich erwähnt werden soll.

Bei Verzicht auf Rodungsersatz ist zudem darauf zu achten, dass die gerodete Fläche der natürlichen Gewässerdynamik

zugutekommt, nicht aber der landwirtschaftlichen Nutzfläche.

#### Artikel 11 Absatz 1

Die Spekulation auf rückgewonnenes landwirtschaftliches Kulturland wird mit der Anmerkung der Ersatzpflicht im Grundbuch effizient verhindert. Der SFV ist der Auffassung, dass diese Anmerkung eine angemessene Sicherheit für die Waldflächenerhaltung darstellt.

#### Artikel 12a (neu) Gebiete mit statischer Waldgrenze ausserhalb der Bauzonen

Wir begrüssen es, dass die Kantone die Gebiete, in welchen sie Waldzunahmen verhindern wollen, im Richtplan zu bezeichnen haben. Damit wird auf ein bestehendes Instrument der Raumplanung zurückgegriffen, das insbesondere eine sektorübergreifende Abstimmung der Interessen (Wald, Landwirtschaft, Naturschutz, Schutz vor Naturgefahren) und das Setzen von Prioritäten ermöglicht. Der SFV weist aber darauf hin, dass die neue Bestimmung in Art. 12a WaV für sich nicht genügen wird, um unkontrollierte Waldzunahmen, wie sie in den meisten Bergkantonen zu verzeichnen sind, wirksam zu verhindern. Dazu braucht es zusätzlich namhafte Geldmittel für konkrete Offenhaltungsmassnahmen. Wichtig erscheint es uns auch, dass die planerischen und finanziellen Instrumente gut aufeinander abgestimmt werden, damit wir uns nicht schon bald mit zwei Kategorien von Wald – dem rechtlich geschützten und dem ungeschützten – und den daraus resultierenden Problemen auseinandersetzen müssen.

Der SFV ist, unter Vorbehalt der oben gemachten Hinweise, mit den geplanten Änderungen der Waldverordnung einverstanden. ■



## Kanton Zug

Das Amt für Wald und Wild des Kantons Zug sucht per 1. Juli 2013 oder nach Vereinbarung eine/n

# Leiter/in der Abteilung Waldplanung und Waldpflege

Pensum 80%. Sie arbeiten in den Bereichen Waldplanung, Waldmanagement, Beitragswesen/Statistik, Ausbildung und übernehmen Führungsaufgaben. Sie verfügen über einen Hochschulabschluss ETH in Forstwirtschaft oder Umweltnaturwissenschaften. Vertiefung Wald- und Landschaftsmanagement. Sie sind im Besitze der eidg. Wählbarkeit. Mehrjährige Führungserfahrung ist erforderlich. Berufserfahrung in Waldplanung ist erwünscht.

Nähere Informationen finden Sie unter [www.zug.ch/stellen](http://www.zug.ch/stellen).