

**Zeitschrift:** Schweizerische Zeitschrift für Forstwesen = Swiss forestry journal = Journal forestier suisse

**Herausgeber:** Schweizerischer Forstverein

**Band:** 163 (2012)

**Heft:** 6

**Vorwort:** Naturwaldreservate = Réserves forestières naturelles

**Autor:** Heiri, Caroline / Bugmann, Harald / Brang, Peter

### **Nutzungsbedingungen**

Die ETH-Bibliothek ist die Anbieterin der digitalisierten Zeitschriften auf E-Periodica. Sie besitzt keine Urheberrechte an den Zeitschriften und ist nicht verantwortlich für deren Inhalte. Die Rechte liegen in der Regel bei den Herausgebern beziehungsweise den externen Rechteinhabern. Das Veröffentlichen von Bildern in Print- und Online-Publikationen sowie auf Social Media-Kanälen oder Webseiten ist nur mit vorheriger Genehmigung der Rechteinhaber erlaubt. [Mehr erfahren](#)

### **Conditions d'utilisation**

L'ETH Library est le fournisseur des revues numérisées. Elle ne détient aucun droit d'auteur sur les revues et n'est pas responsable de leur contenu. En règle générale, les droits sont détenus par les éditeurs ou les détenteurs de droits externes. La reproduction d'images dans des publications imprimées ou en ligne ainsi que sur des canaux de médias sociaux ou des sites web n'est autorisée qu'avec l'accord préalable des détenteurs des droits. [En savoir plus](#)

### **Terms of use**

The ETH Library is the provider of the digitised journals. It does not own any copyrights to the journals and is not responsible for their content. The rights usually lie with the publishers or the external rights holders. Publishing images in print and online publications, as well as on social media channels or websites, is only permitted with the prior consent of the rights holders. [Find out more](#)

**Download PDF:** 09.04.2026

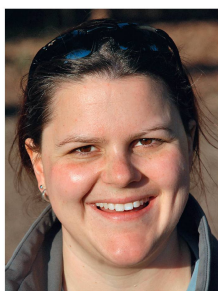
**ETH-Bibliothek Zürich, E-Periodica, <https://www.e-periodica.ch>**

# Naturwaldreservate

## Réserve forestières naturelles

Caroline Heiri  
Harald Bugmann  
Peter Brang

Eidgenössische Forschungsanstalt für Wald, Schnee und Landschaft (CH)  
Waldökologie, Institut für terrestrische Ökosysteme, ETH Zürich (CH)  
Eidgenössische Forschungsanstalt für Wald, Schnee und Landschaft (CH)



Wald wird von einem Grossteil der Bevölkerung als Inbegriff einer wenig berührten «Natur» wahrgenommen. Fachleute wissen jedoch, Wald ist auch «Kultur»; er ist ein Grünraum, in Mitteleuropa aber seit Jahrhunderten, ja gar Jahrtausenden vom Menschen stark geprägt. In der Schweiz, wie in vielen anderen Ländern auch, haben wir uns von Intensivkulturen im Wald, den «Holzäckern», verabschiedet und suchen den Kompromiss zwischen Natur und Kultur: Der Wald wird – in unterschiedlichen Spielarten – «naturnah bewirtschaftet».

Die reine Natur als das andere Extrem der Bewirtschaftungsintensität lassen wir in den sogenannten Naturwaldreservaten zu: Hier darf der Kulturwald ganz Natur sein beziehungsweise wieder zur Natur werden, meistens nach einer jahrhundertelangen Geschichte der Bewirtschaftung. In Naturwaldreservaten können wieder Strukturen entstehen, welche im Wirtschaftswald nicht mehr oder nur noch selten vorkommen.

Die vorliegende Schwerpunktnummer der Schweizerischen Zeitschrift für Forstwesen greift unterschiedliche Aspekte dieses Übergangs vom Kultur zum Naturwald auf: vom Wert der Reservate über die Ausgestaltung von Reservatsnetzwerken und die Rolle von Totholz bis zur Geschwindigkeit, mit welcher die Waldstruktur natürlicher wird. In einigen Beiträgen können die Autoren und Autorinnen ernten – nicht Holz, sondern Resultate, die auf ausdauernden, beharrlichen Inventurarbeiten seit etwa 1950 basieren. Kann man sich in der heutigen Zeit vorstellen, dass jemand eine derart langfristige Investition tätigt? Die gegenwärtige Reservatsforschung profitiert enorm von den jahrzehntelangen Datenreihen, die wir der Weitsicht der damaligen Verantwortlichen verdanken. Nach dem Buch «Waldreservate», welches letzten November erschienen ist, ermöglicht Ihnen diese Schwerpunktnummer den Blick durch ein zweites Fenster auf die vielfältigen Auswertungsmöglichkeiten der in Naturwaldreservaten gesammelten Daten. Weitere Fenster werden später geöffnet. ■

La majeure partie de la population perçoit la forêt comme de la «nature» intacte. Les professionnels savent cependant que la forêt est aussi de la «culture». En Europe centrale, la forêt est un espace naturel qui a été influencé pendant des siècles, voire même des millénaires, par l'homme. En Suisse, comme dans beaucoup d'autres pays, nous avons délaissé la culture intensive du bois pour rechercher un compromis entre la nature et la culture: la forêt est gérée, avec des approches variables, d'une manière «proche de la nature».

Nous créons de l'espace à l'autre extrême dans l'échelle d'intensité de gestion, la nature sauvage, dans les réserves appelées «réserves forestières naturelles». Dans celles-ci, la forêt peut être laissée à la nature ou, plus précisément, redevenir naturelle après des siècles d'exploitation. Des structures peuvent à nouveau se développer dans les réserves naturelles qui n'existent pas ou que rarement dans les forêts exploitées.

Le présent numéro thématique du Journal forestier suisse aborde différents aspects de cette transition de la forêt exploitée vers la forêt naturelle: de la valeur des réserves au développement de réseaux de réserves et du rôle du bois mort jusqu'à la vitesse à laquelle la forêt redevient naturelle. Dans certains articles, les auteurs ont pu récolter, non pas du bois, mais des résultats basés sur des inventaires persévérants et durables depuis les années 1950. Peut-on encore s'imaginer aujourd'hui que quelqu'un fasse un tel investissement à long terme? La recherche sur les réserves forestières d'aujourd'hui profite énormément des séries de données s'étendant sur des décennies que les responsables d'alors ont établi d'une manière visionnaire. Après la parution en novembre dernier du livre «Waldreservate», ce journal ouvre une deuxième fenêtre sur les multiples possibilités d'analyser les données existantes sur les réserves forestières. D'autres fenêtres s'ouvriront encore. ■