

Zeitschrift: Schweizerische Zeitschrift für Forstwesen = Swiss forestry journal = Journal forestier suisse
Herausgeber: Schweizerischer Forstverein
Band: 158 (2007)
Heft: 10

Rubrik: Aktuell = Actualités

Nutzungsbedingungen

Die ETH-Bibliothek ist die Anbieterin der digitalisierten Zeitschriften auf E-Periodica. Sie besitzt keine Urheberrechte an den Zeitschriften und ist nicht verantwortlich für deren Inhalte. Die Rechte liegen in der Regel bei den Herausgebern beziehungsweise den externen Rechteinhabern. Das Veröffentlichen von Bildern in Print- und Online-Publikationen sowie auf Social Media-Kanälen oder Webseiten ist nur mit vorheriger Genehmigung der Rechteinhaber erlaubt. [Mehr erfahren](#)

Conditions d'utilisation

L'ETH Library est le fournisseur des revues numérisées. Elle ne détient aucun droit d'auteur sur les revues et n'est pas responsable de leur contenu. En règle générale, les droits sont détenus par les éditeurs ou les détenteurs de droits externes. La reproduction d'images dans des publications imprimées ou en ligne ainsi que sur des canaux de médias sociaux ou des sites web n'est autorisée qu'avec l'accord préalable des détenteurs des droits. [En savoir plus](#)

Terms of use

The ETH Library is the provider of the digitised journals. It does not own any copyrights to the journals and is not responsible for their content. The rights usually lie with the publishers or the external rights holders. Publishing images in print and online publications, as well as on social media channels or websites, is only permitted with the prior consent of the rights holders. [Find out more](#)

Download PDF: 01.05.2026

ETH-Bibliothek Zürich, E-Periodica, <https://www.e-periodica.ch>

Révision de la loi sur les forêts: la commission n'en veut pas

La révision de la loi sur la forêt semble morte-née. A l'unanimité, la commission de l'environnement du National veut enterrer le projet du gouvernement. Idem pour l'initiative populaire «Sauver la forêt suisse» de Franz Weber.

La commission estime que le statu quo profitera plus à l'économie forestière ainsi qu'à la nature, a expliqué sa présidente Barbara Marty Kälin (PS/ZH) devant la presse. Elle est parvenue à cette conclusion après avoir entendu les milieux concernés. Les forestiers craignent que leurs activités soient trop réglementées. Les organisations de protection de l'environnement ont quant à elles peur que les dispositions favorables à la nature passent à la trappe, d'après la Zurichoise.

La révision de la loi sur la forêt est censée faire office de contre-projet indirect à l'initiative «Sauver la forêt suisse». La commission propose son rejet par 16 voix sans opposition. Ce texte, qui préconise une interdiction totale des coupes rases, est trop unilatéral, car il favorise trop l'écologie aux dépens des aspects économiques et sociaux, selon elle. ■

www.parlament.ch

Waldgesetz: Urek-N beantragt Nichteintreten

Die Kommission für Umwelt, Raumplanung und Energie (Urek) beantragt dem Nationalrat mit 21 zu 0 Stimmen Nichteintreten auf die Revision des Waldgesetzes. Auch die Volksinitiative «Rettet den Schweizer Wald» lehnt sie ab. ■

www.parlament.ch

Luchsbestand

Laut dem jüngsten Bericht des Projektes «Status and Conservation of the Alpine Lynx Population» (SCALP) befindet sich die wichtigste Luchspopulation der Alpen in der westlichen Schweiz. Im ganzen Alpenraum leben etwa 120 bis 150 Tiere, davon 60 bis 90 in der Schweiz. Die Alpen

in Deutschland und Liechtenstein sind bis jetzt noch nicht besiedelt.

Eine Erhebung des Bundesamtes für Umwelt (Bafu) zeigt, dass die Population im nordöstlichen Jura sich weiter ausbreitet. Zwischen Briener- und Vierwaldstättersee ist dagegen die Luchsdichte gegenüber den letzten Jahren rückläufig, im östlichen Berner Oberland ist sie regelrecht eingebrochen. Dem Kanton Bern liegen Hinweise auf Wilderei vor. Anfangs September haben die Kantone St. Gallen, Zürich, die beiden Appenzell und Thurgau sowie das Bafu übrigens beschlossen, im kommenden Frühjahr erneut einen oder zwei Luchse in die Nordostschweiz umzusiedeln. ■

www.kora.ch und www.bafu.admin.ch

Statistique de la chasse 2006

Selon la statistique de la chasse 2006, le tableau de chasse et les effectifs de cerfs, de chevreuils et de chamois sont restés plus ou moins stables. Les chasseurs ont par contre tiré moins de renards, de sangliers et de mustélidés, l'hiver clément ayant rendu la chasse plus difficile. ■

www.wild.uzh.ch/jagdst

Naturschutzprogramm Wald Aargau

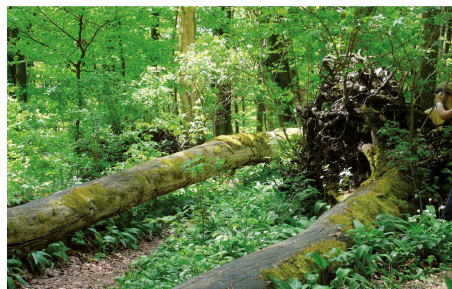


Foto: Barbara Allgaier Leuch

Der Grosse Rat des Kantons Aargau hat am 4. September 2007 den Kredit von 7.5 Mio. CHF für die dritte Etappe (2008–2013) des Naturschutzprogramms Wald mit 98 zu 26 Stimmen gutgeheissen. Bei der Behandlung des Geschäfts wurde betont, dass die wirtschaftliche Entwicklung des Waldes durch das Naturschutzprogramm nicht in Frage gestellt wird und beides nebeneinander Platz haben muss.

Bis 2020 sollen nun 3400 ha Wald als Nutzungsverzichtsflächen vertraglich

gesichert (7% der Waldfläche), 1470 ha Spezialreservate geschaffen (3% der Waldfläche) und 200 km Waldränder aufgewertet sein. Zudem sollen 2500 ha Eichenwälder gesichert und einer an ökologischen Zielen orientierten Bewirtschaftung zugeführt werden.

Zwischen 2001 und 2007 konnten beachtliche Leistungen zu Gunsten der Natur erzielt werden. Rund die Hälfte der langfristigen Ziele im Wald sind erreicht, die Entwicklung der biologischen Vielfalt verläuft positiv. So konnte beispielsweise gezeigt werden, dass sich die Artenvielfalt im Aargauer Wald – entgegen dem kantonalen Trend – positiv entwickelt. Der Handlungsbedarf ist jedoch nach wie vor gross.

Die partnerschaftliche Zusammenarbeit mit den Waldeigentümern bei der Sicherung und Pflege der Naturwerte ist einer der Schlüsselfaktoren der erzielten Erfolge. Darauf soll auch zukünftig gebaut werden. Weitere Informationen: www.ag.ch/wald/de/pub/aktuell.php. ■

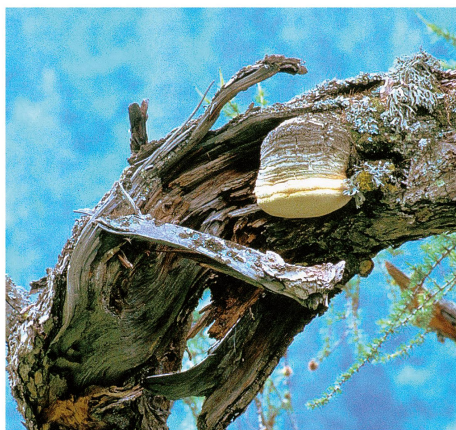
Departement Bau, Verkehr und Umwelt,
Abteilung Wald

Un tiers des champignons suisses est menacé

La Suisse abrite plus de 5000 espèces de champignons. Des 3000 espèces pour lesquelles existent suffisamment de données, 32% sont menacées à un niveau plus ou moins critique, comme le démontre la nouvelle Liste rouge. Les espèces les plus menacées sont celles qui poussent dans les marais et dans les prairies et les pâturages maigres.

Le bois mort et champignons forestiers

Les champignons typiques des forêts représentent une part plus faible des espèces de la Liste rouge (15%). Ceci n'est pas sans rapport avec l'exploitation mesurée que la forêt suisse connaît depuis plus de 100 ans et avec la sylviculture par petites surfaces et selon des méthodes proches de la nature. Cependant, de nombreux champignons forestiers ont besoin pour se développer de bois mort, qui n'est souvent présent qu'en petites quantités. En outre, certains polluants atmosphériques qui enrichissent le sol en éléments nutritifs, posent problème aux mycorhizes. Par conséquent, les re-



Le Polypore officinal: Une espèce vulnérable.

Photo: G. Frossard

commandations de la Liste rouge plaident pour que plus de bois mort soit laissé dans les forêts. Le maintien des biotopes de valeur, l'utilisation respectueuse du sol forestier et la réduction des polluants atmosphériques constituent les points centraux de ces recommandations. ■

www.wsl.ch

Quel rôle joue la forêt dans les marchés de crédits carbone?

Afin de lutter contre les changements climatiques, les émissions de gaz à effet de serre devront être réduites massivement au cours de ces prochaines décennies. Du fait de son effet de «puits de carbone», la forêt sera indéniablement amenée à jouer un rôle considérable dans la protection du climat. Quelles sont donc les opportunités que le développement de cette nouvelle fonction de la forêt offrent aux propriétaires forestiers? Quelles seront les incidences de ces évolutions sur les métiers de la foresterie?

Ce cours est organisé par la formation continue «Forêt et paysage» et aura lieu le 29 novembre 2007 à EPFL à Lausanne. ■

www.fowala.ch

Herausforderungen für Forstwirtschaft und forstliche Forschung

Was sind die wichtigsten Herausforderungen für die Zukunft, mit denen sich Forstwirtschaft und Waldbau in der Schweiz künftig konfrontiert sehen, und wo besteht der grösste Forschungsbedarf? Mit dieser Frage befasste sich ein Workshop, der im August 2006 auf Ein-

ladung der Professur für Ökosystem-Management am Institut für Terrestrische Ökosysteme der ETH Zürich stattfand und 35 Vertreter aus Forstpraxis, Forstwirtschaft, Forstpolitik, Forstlehre, Naturschutz und Wissenschaft versammelte. Im Vordergrund stand die Frage, wie Wissenschaft und Praxis besser zusammenarbeiten können, um relevante Forschungsfragen zu identifizieren und Forschungsergebnisse gezielt umzusetzen.

Drei Grundfragen

Drei Themen prägten die gesamte Diskussion:

1. Ausser einigen Grundprinzipien steht nicht fest, worin Nachhaltigkeit genau besteht. Daher sind viele Fragen offen, die einen gesellschaftlichen Dialog erfordern, um Antworten gemeinsam auszuhandeln. Konkret ist zu klären, welche Art und welcher Grad von Nachhaltigkeit auf welcher Fläche angestrebt werden soll und realisierbar ist. Da die Holzwirtschaft unter dem Druck steht, rentabler zu werden, sollte der ökonomische Aspekt besser einbezogen werden. Die Auswirkungen der Bildung von Konglomeraten, die grosse Flächen bewirtschaften, auf das Landschaftsbild und die Nachhaltigkeit sind bisher unbekannt. An die Forschung stellen sich somit nicht nur naturwissenschaftliche, sondern auch politische und sozialwissenschaftliche Fragen, z.B. worin die notwendigen Änderungen bestehen und mit welchen gesellschaftlichen Mechanismen sie herbeigeführt werden können.

2. Es besteht erhebliches Konfliktpotenzial zwischen den verschiedenen Ansprüchen an den Wald wie beispielsweise Effizienzsteigerung versus Erhaltung der Biodiversität. Das Konzept der Multifunktionalität der Wälder wird von verschiedenen Seiten zunehmend in Frage gestellt. Es ist jedoch offen, welche Konsequenzen eine stärkere Segregation von Waldfunktionen auf der Landschaftsebene hätte. Das Thema ist wegen der geplanten Revision des Waldgesetzes besonders aktuell. Die resultierenden ökologischen und sozialen Folgen bedürfen dringlich einer Klärung.

3. Adaptive Management wird bis heute nicht befriedigend umgesetzt. Das dazu erforderliche systematische Monitoring des Waldzustands wird bislang kaum praktiziert. Der Anspruch, ein solches zu

betreiben, droht somit zu einem Deckmantel zu verkommen, um Gelder einzuwerben. Adaptive Management ist ein Instrument zum Lernen unter Unsicherheit. Es setzt aber voraus, dass Managementmassnahmen klar auf vorher formulierte Hypothesen abgestimmt sind und dass die Reaktionen der Ökosysteme systematisch beobachtet werden. Es erfordert eine bessere Zusammenarbeit zwischen Wissenschaft und Praxis.

Forschungsthemen für die Zukunft

Diese betreffen die Folgen von Umwelteinflüssen auf den Wald, grundsätzliche forstwissenschaftliche Fragestellungen und Fragen zum Waldmanagement. Die Auswirkungen des Klimawandels auf die Wälder, besonders auf die Gebirgswälder, sind ein Thema höchster Priorität. Es ist mit erhöhter Trockenheit, höheren Waldbrandrisiken, höheren Windgeschwindigkeiten, häufigeren Windwurfchäden, mit der Einwanderung von Pflanzen und anderen Störungen zu rechnen, die zu einer Verlangsamung oder Unterdrückung der Verjüngung sowie verstärktem Insektenbefall, Pilzkrankheiten und Nematodeninfektionen oder sogar zum Absterben von Wäldern führen können (z.B. Versteppung aufgrund von Trockenheit). Wie kann auf Störungen am besten reagiert werden, was soll der räumliche Massstab für das Management sein, und wie kann ein integrales Risiko-Management gestaltet werden?

Die Forstgenetik bietet grundlegende Erkenntnisse für das Waldmanagement und sollte künftig in der Schweiz einen höheren Stellenwert erhalten. Ein Beispiel ist verändertes Erbgut, das aus dem Ausland eingetragen werden kann, wenn dort mit genetisch modifizierten Bäumen gearbeitet wird.

Wichtige weitere Forschungsthemen sind Naturgefahren, Luftschadstoffe (z.B. Stickstoffeintrag und Ozon), Bodendegradation, Wasserspeicherung, der Wald als CO₂-Senke, Mobilisierung der Rohstoffreserven des Waldes, Entwicklung von Nichtholzprodukten, Wildtiermanagement, Waldreservate, Quantifizierung der Waldfunktionen, ökologische Standards, Zertifizierungsprozesse, Risikomanagement (z.B. Umgang mit ungeklärten Wechselwirkungen), Interaktionen verschiedener Landnutzungsformen, Interessen und Verhalten von Akteuren unter

künftigen Bedingungen, die Globalisierung der Märkte sowie die Interaktionen zwischen verschiedenen Faktoren.

Die Forschung kann allerdings nicht für alle Probleme aus der Praxis Lösungen entwickeln, z.B. weil der Rahmen für die entsprechende Forschung derzeit nicht gegeben ist. Es wird auch in Zukunft Wissensdefizite geben, für die ein angemessener Umgang gefunden werden muss. Die Forschung kann aber die Optionen für die künftige Entwicklung, die veränderten Präferenzen in der Gesellschaft und die vorhersagbaren Konsequenzen von Entscheidungen und die möglichen Gefahren und Unsicherheiten aufzeigen.

Schwierige Kommunikation zwischen Wissenschaft und Praxis

Die Konfliktpunkte zwischen Forschung und Anwendern liegen vor allem in der Kommunikation, z.B. in der Vermittlung von Forschungsergebnissen und in der Anmeldung von Wissensbedarf. Die Praxis erwartet, dass die Forschung praktisch verwendbare, entscheidungsrelevante Ergebnisse liefert. Hier ist die Scheu von Forschenden, Antworten zu geben, wenn ihr Wissen unvollständig ist, ein Hindernis. Die Forschenden sollten daher gemeinsam mit den Managern Interpretationsspielräume des vorhandenen Wissens und der Wissenslücken ausloten. In der Wissenschaft sollten Umsetzungserfolge gegenüber Publikationen in internationalen Zeitschriften stärker als bisher gewichtet werden. Dieser Wunsch ist allerdings entgegengesetzt zum heutigen Trend.

Zentrale Bedeutung haben der Ton und der Umgang miteinander. Praktiker und Forscher sind gefordert, die Arbeit der jeweils anderen Seite zu akzeptieren, wertzuschätzen und ihre Probleme ernst zu nehmen. Nötig sind auch ein bewusster Umgang mit den Medien und eine zielgruppenadäquate Formulierung.

Überhöhte Erwartungen resultieren oft aus lückenhafter Kenntnis über die Bewertungsmechanismen und Handlungszwänge auf der anderen Seite. Fortschreitende Spezialisierung und unterschiedliche Leistungskriterien (Holzerzeugung versus Produktion von Publikationen) treiben die beiden Welten immer weiter auseinander. Praktiker sollten die Mechanismen in der Forschung (Veröffentlichungsdruck etc.) akzeptieren und nicht erwarten, dass Forschungsergebnisse vor-

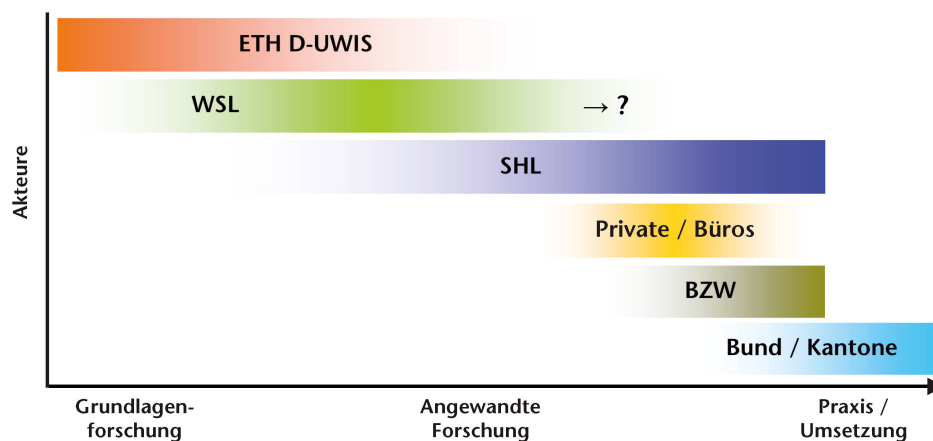


Abb 1 Vorschlag für die Rollenteilung in der forstlichen Forschung. ETH D-UWIS: Departement Umweltwissenschaften ETH Zürich, WSL: Eidg. Forschungsanstalt für Wald, Schnee und Landschaft, SHL: Schweizerische Hochschule für Landwirtschaft, Abteilung Forstwirtschaft, BZW: Bildungszentren Wald (Darstellung: Jean-Jacques Thormann).

her mit ihnen abgesprochen werden. Wissenschaftler brauchen heute mehr als früher den Bezug zur internationalen wissenschaftlichen Diskussion. Sprachliche Probleme bestehen dadurch, dass wissenschaftliche Publikationen in englischer Sprache verfasst werden sowie durch eine fachspezifisch-wissenschaftliche Ausdrucksweise in der Landessprache. Hier erwartet die Praxis eine Kommunikation der relevanten Ergebnisse in klarer und auch für Nichtspezialisten verständlicher Form. Als Konsequenz aus der Globalisierung der Wissenschaft beziehen sich Forschungsergebnisse oft nicht auf den gleichen Massstab, wie es die Praxis benötigt. Die wissenschaftlichen Resultate müssen daher hinsichtlich ihrer Praxisrelevanz aufbereitet werden. Zudem sollen Foren eingerichtet werden, wo Praktiker mit den Forschenden in direkten Kontakt treten können und mit ihren Fragen auch partnerschaftlich akzeptiert werden.

Finanzierungsmöglichkeiten und Arbeitsteilung

Zugang zu Finanzierungsquellen erscheint vor allem für langfristige Projekte und für anwendungsorientierte Projekte schwierig oder unmöglich. Für die Erforschung von ökologischen Prozessen sind in der Regel langfristige Forschungsprojekte nötig. Dies ist jedoch in einer schnelllebigen Gesellschaft immer schwerer zu vermitteln. Zugleich ist eine Kontinuität von Wissensbeständen in den heutigen Forschungsinstitutionen immer weniger gegeben, da der Trend zu häufigerem Wechsel der Forschungsorte geht. Damit wird jedoch

auch das erarbeitete Know-how wieder abtransportiert. Viel wertvolle Zeit geht mit der Suche nach Geldquellen verloren. Dabei hat die Schweiz eigentlich eine ideale Grösse, um eine effiziente Finanzierung zu ermöglichen.

Die Fachhochschulen haben praktisch keine Eigenmittel für Forschung und sind auf Drittmittel und Zusammenarbeit mit den anderen Institutionen angewiesen. Der heutige Trend zu «matching funds» ist für sie ein Kriterium, das sie von der Forschung praktisch ausschliesst. Daher sollte eine bessere Verknüpfung mit den anderen Forschungsinstitutionen erfolgen.

Ob der heutige Trend zur stärkeren Trennung von Grundlagenforschung und angewandter Forschung zweckmässig ist, erscheint höchst fragwürdig. Von den Workshopteilnehmenden wird die ETH am linken Rand in recht grosser Entfernung von der Praxis geortet (Abbildung 1). Die Forschungsinstitutionen orientieren sich an Gesprächsforen auf unterschiedlichem Massstab, dies behindert die Zusammenarbeit. Eine Schärfung der Profile und das Hervorheben der Stärken der Institute könnten helfen, die für die jeweiligen Praxisprobleme relevanten Institute zu identifizieren.

Unklar erscheint die Frage, an welchen Orten Waldbau künftig noch in vollem Umfang gelehrt wird. Es besteht die Gefahr, dass zwischen den Perspektiven von Fachhochschulen und Universitäten eine Lücke entsteht und der Waldbau nicht mehr adäquat abgedeckt wird.

Wie weiter?

Der Bedarf nach Lösungen für die aufgezeigten Probleme ist hoch. Auch zeigten zahlreiche widersprechende Perspektiven unter den Teilnehmern, dass weiterer Diskussionsbedarf besteht. Die Teilnehmer des Workshops befürworteten einen weiteren, vertieften Austausch und eine bessere Zusammenarbeit zwischen Wissenschaft und Praxis. Daher sollen weitere Diskussionsrunden zu konkreten Themen und eine Plattform für den Austausch organisiert werden. ■

Jochen Jaeger, Andrea Pluess, Charlotte Klank und Jaboury Ghazoul, Professur für Ökosystem-Management, ETH Zürich

Forstverein Société forestière

164. Jahresversammlung vom 30./31. August 2007 in Basel

Die Arbeitssitzung anlässlich der 164. Jahresversammlung widmete sich einem sehr aktuellen Thema, nämlich der Energie aus dem Wald. Die Energie- und Umweltpolitik verlangt nach mehr nachhaltiger, einheimischer, umweltverträglicher Energie; sie soll die fossilen Energien und insbesondere die Erdölprodukte ersetzen. Der Holzenergie kommt dabei grosse Bedeutung zu. Projekte für Pelletswerke und grosse Holzheizkraftwerke werden in vielen Regionen der Schweiz lanciert. Holzenergie kann aber nicht nur Wärme produzieren, sondern auch Strom liefern und gar zu Biotreibstoff verarbeitet werden.



Armin «James» Bont mit seiner neuen Kamera.

Doch sind unsere Wälder überhaupt in der Lage, dieses zusätzlich verlangte Energieholz nachhaltig und dauerhaft bereitzustellen? Ausgehend von der Energiepolitik des Bundes und von wissenschaftlichen Erkenntnissen und Forschungsergebnissen aus Deutschland und der Schweiz legten die drei Referenten Michael Kaufmann (Vizedirektor Bundesamt für Energie), Michael Seiffert (Institut für Energetik und Umwelt, Leipzig) und Anton Bürgi (Eidg. Forschungsanstalt WSL) die Ausgangslage für die Holzenergie und eine vermehrte Holznutzung in den Schweizer Wäldern dar. Sie zeigten aber auch die Grenzen einer nachhaltigen und umweltverträglichen Energiegewinnung aus Schweizer Waldholz auf.

Stimmungsbarometer Holzenergie

Im Anschluss diskutierten die Tagungsteilnehmenden in vier Ateliers, welche Herausforderungen nun im Holzmarkt und bei der Bereitstellung von Holzenergie gelöst werden müssen. Zudem beantworteten sie fünf konkrete Fragen, welche zu einem Stimmungsbarometer zusammengefasst wurden (Tabelle 1). Reto Sauter als Organisator des Seminars interpretiert dieses so: «Die Holzenergie erlebt zwar aktuell einen grossen wirtschaftlichen Boom. Dennoch erachten es die Seminar teilnehmenden mit grosser Mehrheit als angezeigt und nötig, wenn sich der Staat (weiterhin) für die Förderung der Holzenergie einsetzt und nötigenfalls bei der Bereitstellung des Energieholzes lenkend eingreift. Auch müssen der Forstdienst aller Stufen und die Forstbetriebe und Waldbesitzer (weiterhin) mit viel Einsatz und Engagement für die Holzenergie einstehen. In vielen Forstbetrieben wird die Holzenergie zunehmend vom Koppelprodukt zum wirtschaftlich bedeutenden Hauptprodukt. Als grösste Gefahr einer vermehrten Energieholznutzung wird ein unsachgemässer Waldbau mit grossen Auswirkungen auf das Landschaftsbild angesehen. Und die wichtigste Chance des Holzenergie-Booms ist die Schaffung dezentraler Arbeitsplätze und einer regionalen Wertschöpfung. Insgesamt bringen die allermeisten Teilnehmerinnen und Teilnehmer zum Ausdruck, dass sie die grossen Herausforderungen, die eine deutlich stärkere Energieholznutzung an die Forstwirtschaft stellt, mit Engagement und grossen Erwartungen annehmen wollen.»

1. Muss der Staat zur Förderung der Holzenergie und zur Bereitstellung des nötigen Energieholzes lenkend eingreifen?

Ja, unbedingt	34
Eher ja	30
Eher nein	12
Auf keinen Fall	8

2. Müssen sich in Zukunft Waldbesitzer, Forstbetriebe und der Forstdienst mehr oder weniger für die Holzenergie einsetzen?

Viel mehr als bisher	40
Gleicher Einsatz wie bisher	30
Es braucht nun weniger Engagement	7
Der Einsatz ist nicht mehr nötig	3

3. Wie wichtig ist der wirtschaftliche Beitrag der Holzenergie für die Forstwirtschaft und die Forstbetriebe?

Sehr wichtiger Ertragszweig mit zunehmender Bedeutung	36
Bringt einen angemessenen Beitrag eines Kuppelproduktes	39
Die wirtschaftliche Bedeutung des Energieholzes ist rückläufig	0
Die Forstbetriebe sind nicht auf Energieholz angewiesen	3

4. Welches ist Ihrer Meinung nach die grösste Gefahr bzw. der grösste Nachteil, den eine vermehrte Holzenergie-Nutzung mit sich bringt?

unsachgemässer Waldbau / veränderte Waldbilder / Landschaftsbild	29
Schäden der mechanisierten Holzernte	15
Verlust an wertvollem Roh- und Baustoff	15
fehlende Wirtschaftlichkeit	6
Verlust an Know-how im Qualitäts-Waldbau	2

5. Welches ist die wichtigste Chance der Holzenergie?

Ökologische Aufwertung der Waldbestände, lichte Wälder	13
Wirtschaftlichere Forstbetriebe	19
Rationellere Arbeit im Wald (Innovations-schub)	11
Schaffung regionaler Wertschöpfung und Arbeitsplätze	41
Nutzung ungepflegter, überalterter Waldbestände	5
hohe Kundenbindung	0

Tab 1 Stimmungsbarometer aus dem Seminar «Energie aus dem Wald – eine Herausforderung!» (Angaben in Absolutwerten).

Revision des Bundesgesetzes über den Wald

Nebst den ordentlichen statutarischen Geschäften war ein Traktandum der Mitgliederversammlung der Revision des Bundesgesetzes über den Wald gewidmet. Die Versammlung beschloss mit 59 zu 48 Stimmen und entgegen dem Antrag des Vorstandes, sich für ein Nicht-Eintreten auf die Revisionsvorlage einzusetzen. Dies darum, weil die heutige Vorlage noch zu viele Mängel aufweist, die Resultate des parlamentarischen Prozesses ungewiss sind und mit einem

Nicht-Eintreten auf die Gesetzesrevision auch der Weg für einen Rückzug der Initiative frei wird.

Weiter beschloss die Versammlung, dass sich der Vorstand mit voller Kraft für eine substantielle Verbesserung des Revisionsvorschlages in acht Punkten einsetzen soll, sollte das Parlament auf die Revision des Waldgesetzes eintreten. Die Mitgliederversammlung folgte in diesem Bereich dem Antrag des Vorstandes. Die Verbesserungen, welche erreicht werden sollen, betreffen insbesondere den besseren Schutz der Waldfläche, die Mindestanforderungen an die Bewirtschaftung, das Streichen des Begriffs der Vorrangfunktion, das Beibehalten der Holzschlagbewilligung und die Aufgabenteilung zwischen Bund, Kantonen und Waldeigentümern.

Ehrenmitgliedschaft für Ernst Ott

Für seine grossen Verdienste zur Verbesserung und eigentlichen Etablierung des Gebirgswaldbaus wurde PD Dr. Ernst Ott die Ehrenmitgliedschaft im Schweizerischen Forstverein verliehen. Prof. Harald Bugmann bezeichnete Ott in seiner Laudatio (vgl. Text nebenan) als «Visionär und führenden Kopf mit europäischer Ausstrahlung in der Gebirgswaldpflege».

Bewaffnet mit mehreren Fotoapparaten ist Armin Bont seit Jahrzehnten an den Jahresversammlungen des SFV anzutreffen. Nun hat er seine so entstandene, umfangreiche Bildsammlung sortiert, beschriftet und dem SFV vermacht. Als Dank wurde ihm eine hölzerne Kamera überreicht.

Länderübergreifende Exkursionen

Basel als Brückenkopf bietet sich hervorragend an, einen Abstecher über die Grenze zu wagen. Das Forstamt beider Basel hat die Chance gepackt und neben den drei Schweizer Exkursionen auch zwei ins be-



Gespannt lauschen die Exkursionsteilnehmer den Ausführungen von Oberforstrat M. Gross zur Douglasienbewirtschaftung.

nachbarte Ausland organisiert. Im Zentrum standen dabei die Eiche (Frankreich) und die Douglasie (Deutschland). Fünf spannende Exkursionen bei schönem Wetter – was braucht es mehr für das Gelingen einer Jahresversammlung?

Dem Forstamt beider Basel sei an dieser Stelle für die ausgezeichnete Organisation der Jahresversammlung bestens gedankt. Insbesondere sorgten die Basler mit der Auswahl der Tagungsorte – Rathausaal, Festsaal der Safranzunft, Zolli – für ein spezielles Ambiente. Die nächste Jahresversammlung findet übrigens am 28. und 29. August 2008 in Luzern statt – reservieren Sie diese Daten schon heute! ■

Barbara Allgaier Leuch

Ernst Ott: Visionär und führender Kopf mit europäischer Ausstrahlung in der Gebirgswaldpflege

Laudatio zur Verleihung der Ehrenmitgliedschaft beim Schweizerischen Forstverein

In der Forschung an der ETH ist vor allem seit den 1980er-Jahren eine Reihe von Semesterarbeiten, Diplomarbeiten und Dissertationen erarbeitet worden, die wichtige Fragen zur Verbesserung der Waldpflege im Gebirge angingen und praxisrelevant beantworteten. Auch an den Universitäten und der WSL wurde und wird sehr gute, gebirgswaldrelevante Forschung gemacht.

In der Lehre wurden seit 1980 in der Professur für Waldbau unter Prof. Jean-Philippe Schütz spezifische Vorlesungen an der ETHZ aufgebaut. Die Studierenden zeigten und zeigen grosses Interesse daran. Analoge Angebote gibt es mittlerweile auch an den Försterschulen und neuerdings an der Fachhochschule in Zollikofen.

In der Praxis findet der Transfer des neu generierten Wissens aus der Forschung nicht nur über die ETH-Absolventen, sondern auch durch gezielte, weitere Kanäle statt, wie beispielsweise die schweizerische Gebirgswaldpflegegruppe und ein breit gefächertes, vom Bund und den Försterschulen gefördertes Kurswesen.

Bei all diesen Entwicklungen trifft man auf verschiedene Namen, so – um nur einige wenige zu nennen – Niculin Bischoff, Unterengadiner Kreisförster und Verbreiter von in der Praxis erworbenen Wissens



Ernst Ott, Ehrenmitglied beim Schweizerischen Forstverein.

an andere Praktiker; Ernst Zeller, Direktor der Försterschule in Maienfeld oder Leo Lienert, Obwaldner Kantonsobeförster, als Initiant der schweizerischen Gebirgswaldpflegegruppe, der GWG. Ein Name taucht aber fast überall auf, nämlich jener von Ernst Ott. Wer ist Ernst Ott?

Ernst Ott schloss das Forsting.-Studium 1959 an der ETH ab mit einer Diplomarbeit mit dem Titel «Experimentelle Untersuchung über den Einfluss von Flechtensäuren auf die Keimung von Aspe, Fichte, Lärche, Föhre und Bergföhre». 1966 erhielt er den Dokortitel für seine Arbeit über den «Einfluss der Durchforstung auf ökologische Faktoren» bei den Professoren Leibundgut und Richard. 1973 habilitierte er zum Thema «Zustand und Zukunft des Schweizer Waldes: ein Beitrag aus waldbaulicher Sicht», eine erste moderne Aufnahme zum Zustand des Schweizer Waldes, die nachher im Rahmen der Landesforstinventare (LFI) weitergeführt wurde.

1980 bekam PD Dr. Ernst Ott von Prof. Schütz den Auftrag, an der ETH ein Angebot an Vorlesungen und Übungen zum Thema Gebirgswaldbau aufzubauen. Mit der Studienplanrevision von 1994 konnte der Unterricht in Gebirgswaldbau unter seiner Führung weiter ausgebaut werden. Es entstanden im Lauf der Zeit verschiedene Dissertationen zum Thema Gebirgswald, wie erwähnt oft auf Grund von konkreten Fragestellungen aus der Praxis: Walter Lingg 1986, Felix Lüscher 1990, Peter Brang 1996, Gerhard Strobel 1997, Juri Diaci 1997, Thomas Fillbrandt 2000 und Monika Frehner 2002. Zudem wurden mehr als zehn Diplomarbeiten und unzählige Semesterarbeiten unter seiner Leitung ausgeführt.

Ernst Ott verfasste neben der Lehr- und Projektbetreuung selber viele Publikationen und arbeitete eng mit dem Eidgenössischen Institut für Schnee- und Lawinenforschung (SLF) zusammen. Gemeinsam mit Hans Imbeck erforschte er die verjüngungsökologischen Bedingungen in schlitzförmigen Bestandesöffnungen im Lusiwald bei Davos, woraus sich Ende der 1980er-Jahre ganz neue Empfehlungen für die Einleitung der Verjüngung in Gebirgswäldern ergaben. Auch ins Ausland waren seine Kontakte intensiv, besonders nach Frankreich, Italien, Österreich, Deutschland und Slowenien. So arbeitete er beispielsweise bei der 1991 erschienenen zweiten Auflage des Gebirgswaldbaubuches von Prof. Hannes Mayer aus Wien mit, und Ende der 90er-Jahre wirkte er als Konsulent für Gebirgswaldbau in den Fichtenwäldern Kirgistan. Heute noch werden sein Können und seine didaktischen Fähigkeiten von den Forstleuten aus diesem zentralasiatischen Land gelobt.

1997 fasste er seine Erfahrungen und Erkenntnisse in Zusammenarbeit mit Ernst Zeller sowie Mitautoren im sehr erfolgreichen Buch «Gebirgsnadelwälder» zusammen. Als weiterer Indikator für den Erfolg des von Ernst Ott massgeblich geprägten Gebirgswaldbaus ist die Tatsache zu werten, dass seine eigene Stelle nach seiner Pensionierung zu einer Assistenzprofessur aufgewertet wurde.

Im Lauf des vergangenen halben Jahrhunderts stiegen die Erwartungen an die Schutzwirkung der Gebirgswälder stark. In den 1950er-Jahren wurde noch akzeptiert, dass Dorfbewohner ihre Dörfer wegen Lawinengefahr monatelang nicht verlassen konnten. Mit dem aufkommenden Tourismus und dem vermehrten Arbeiten ausserhalb des Wohnorts wurden sichere Verkehrsverbindungen immer wichtiger. Das bedeutete, dass nicht nur die oberhalb von Dörfern gelegenen Wälder Schutzwaldpflege benötigten, sondern auch jene oberhalb der wichtigen Verbindungsstrassen und der Bahnlinien. Um eine kompetente Schutzwaldpflege auf grosser Fläche zu gewährleisten, musste der Erfahrungsaustausch zwischen Praktikern, Lehre und Forschung nachhaltig verbessert werden. Zusammen mit den bereits erwähnten Dr. Leo Lienert, Niculin Bischoff und Ernst Zeller gründete Ernst Ott deshalb im Jahr 1984 die Schweize-

rische Gebirgswaldpflegegruppe (GWG). Es ist wohl bezeichnend, dass er nie Präsident der GWG war – für ihn war klar, dass ein Praktiker und nicht ein Vertreter der ETH diese Funktion innehaben sollte, da die GWG in erster Linie eine Plattform der Praktiker ist. Auch lag ihm nichts am Rampenlicht, er war nur am inhaltlichen Fortschritt interessiert.

Für die Arbeiten von Ernst Ott waren neben dem erwähnten Lusiwald zwei «Feld-Laboratorien» ganz zentral: die Lehr- und Forschungswälder in Sedrun (Surselva) und Novaggio (Malcantone), welche von Prof. Leibundgut eingerichtet worden waren und in erster Linie dazu dienten, den engen Kontakt mit den praktischen Problemen zu behalten und Freiraum für manchmal längerfristige Forschungsarbeiten zu erhalten. Ernst Ott betreute beide Lehrwälder bis zu seiner Pensionierung. Der Erfolg des Gebirgswaldbaus in der Schweiz ist ganz wesentlich darauf zurückzuführen, dass Ernst Ott ein Ohr für die Praxis und eine hohe Fähigkeit für die effiziente Durchführung von Forschungsprojekten hatte, um praxisrelevante Fragen zu beantworten.

Die Entwicklung des Gebirgswaldbaus aus dem klassischen Waldbau durch Ernst Ott und Kollegen kam einer Revolution gleich; Ernst Ott war ein Visionär, ohne den diese Entwicklungen kaum so umfassend und kaum so rasch gekommen wären. Ein Visionär eckt aber notwendigerweise manchmal auch an, und Ernst Ott hat sich in seiner Tätigkeit deshalb nicht nur Freunde geschaffen. Ott pflegt aber stets eine offene Diskussionskultur und ist für Gegenargumente offen. Auch dem Neuen gegenüber hat er sich nie verschlossen – sonst wäre der Gebirgswaldbau heute nicht, was er ist! Seine Offenheit wird unterstrichen beispielsweise durch die Tatsache, dass einige Semesterarbeiten unter seiner Leitung nicht von Forstingenieur-Studierenden, sondern von Studierenden des neuen Studiengangs Umweltnaturwissenschaften durchgeführt wurden, oder dass er den neuen Assistenzprofessor für Gebirgswaldökologie, der ein «Quereinsteiger» war, nachhaltig unterstützte und ihm den Weg zum Beispiel in die GWG ebnete.

Ernst Ott hat auch immer die politischen und gesellschaftlichen Rahmenbedingungen für den Gebirgswald mit grossem Interesse verfolgt. In den 80er-Jahren

hatte er im Goms entscheidend dazu beigetragen, einen schlagkräftigen Forstdienst zu etablieren und die Grundlage für die finanzielle Unterstützung von Schutzwaldprojekten durch den Bund zu schaffen. In den 90er-Jahren war er zusehends besorgt über die Entwicklung in der Forschung, wo bald nur noch Publikationen über Sein oder Nichtsein entschieden und die Zusammenarbeit mit der Praxis kaum noch belohnt wurde. Ebenso war er besorgt über die Entwicklungen in der Verwaltung, wo der Wald auf Bundesebene immer weniger Gewicht erhielt und viele kantonale Forstdienste stark ausgedünnt wurden. Die von einem Forstingenieur oder Förster zu betreuende Fläche wurde dadurch oft so gross, dass eine solide waldbauliche Arbeit in Frage gestellt war. Auch die Entwicklung an der ETH, wo der traditionelle Forstbereich immer schwächer wurde, machte ihm grossen Kummer.

Doch mit seinem Wirken hat er viele Menschen für den Gebirgswald begeistern können und ein gutes Netzwerk geschaffen, so dass seine Ideen auch unter schwierigen Bedingungen weiter getragen werden.

Aufgrund seiner herausragenden Leistungen in der Forschung, in der Lehre und ganz besonders auch in der Praxis des Gebirgswaldbaus sind wir überzeugt, dass Ernst Ott die Ehrenmitgliedschaft im Schweizerischen Forstverein mehr als verdient hat – wir wünschen ihm von Herzen gute Gesundheit und viel Erfolg im weiteren Leben! ■

Monika Frehner und Harald Bugmann

Veranstaltungen des SFV

23. Oktober 2007

Waldverjüngung unter Brombeere
Kurs der AG Vegetation und Boden und Partnern.
Bremgarten
Weitere Informationen: www.forstverein.ch

Vereinsadressen

Präsident

Adrian Lukas Meier
Lerberstrasse 14, 3013 Bern
Tel. G 031 633 4614, P 031 332 2686
E-Mail adrian.meier@forstverein.ch

Geschäftsführer

Fredy Nipkow
Postfach 320, 8044 Zürich
Tel./Fax 043 343 9738
E-Mail info@forstverein.ch
Internet: www.forstverein.ch



Für Ihre Gesundheit und unsere Umwelt!

Spezialbenzin für 2-Takt- und 4-Takt-Motoren.

- ASPEN-Benzin ist frei von Blei, Benzol, Aromaten und Schwefel, etc.
- Bessere Leistung bei geringerem Verbrauch erhöht die Lebensdauer und schont den Motor
- Entwickelt bedeutend weniger unangenehme und gefährliche Benzindämpfe und Abgase
- Betriebsfertiges Spezialbenzin, kann mehrere Jahre problemlos gelagert werden

Dokumentation & Bezugsquellennachweis:

Husqvarna Schweiz AG, Industriestrasse 10, 5506 Mägenwil
Telefon 062 887 37 00, Fax 062 887 37 11, info@husqvarna.ch, www.aspen.ch

Doppelter Rekord!



Die G2000T ist die kleinste Kettensäge der Welt. Mit dem 2,2 kg leichten Werkzeug erledigt sich professionelle Baumpflege und sauberes Ausasten in Rekordzeit.

www.zenoah.ch

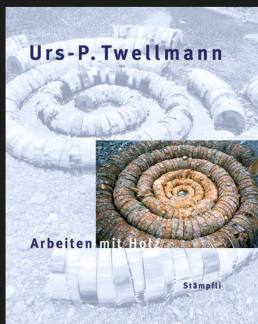
ZENOAH
KOMATSU

Beratung und Verkauf durch ausgesuchte Fachhändler.

Generalvertrieb: Paul Forrer AG Zürich

Telefon 044 439 19 93

www.paul-forrer.ch



Biffiger Steffan (Hrsg.)

Urs-P. Twellmann – Arbeiten mit Holz

Installationen, Objekte und Interventionen in der Natur

168 Seiten, 189 Farb- und 91 Duplexabbildungen, gebunden

CHF 49.– / € 32.40

ISBN 978-3-7272-1101-0

Erhältlich im Buchhandel oder bei:
Buchstämpfli Versandbuchhandlung
Postfach 5662, 3001 Bern
Tel. +41 (0)31 300 66 77,
Fax +41 (0)31 300 66 88
order@staempfli.com, www.buchstaempfli.com

Stämpfli

Waldpflanzen

Heckenpflanzen

Wildgehölze

Bodenbedecker

Wildverbisschutz

Bei uns erhalten Sie Qualitätsprodukte zu günstigen Preisen.

Fordern Sie unsere Preisliste an.



Josef Kressibucher AG

Forstbaumschule

Ast 2

8572 Berg TG

Tel. 071 636 11 90

Fax 071 636 10 29

www.kressibucher.ch

Ihr Inserat in der nächsten Ausgabe der SZF?

Inserateschluss für die Ausgabe vom 5. November ist am 15. Oktober.

Ihre Bestellung:

Stämpfli Publikationen AG, Markus Fischer, Telefon 031 300 63 84, Fax 031 300 63 90, E-Mail inserate@staempfli.com



**MotoMix – der schadstoffarme
Kraftstoff für 2-Takt- und 4-MIX-Motoren**

Ein Mann und seine STIHL-Säge: gemeinsam unschlagbar

Legen Sie Wert auf Technik, die auch morgen nicht von gestern ist, auf robuste Qualität und beispielhafte Zuverlässigkeit? Dann heisst Ihre Motorsäge STIHL. Im grossen Programm der weltweit führenden Motorsägenmarke finden Sie die richtige Säge für Ihre Ansprüche. Mit Spitzenleistung in jeder Klasse für jede Menge Holz, mit umfassender Sicherheitsausrüs-

tung, in handlichem Format und damit kräfteschonendem Design. Sie und Ihre STIHL, ein starkes Team. Ein breites Programm an Motorgeräten für die Grünpflege – Motorsägen, Freischneider, Blas- und Sauggeräte, Heckenscheren usw. Mehr über diese Spitzentechnik bei Ihrem STIHL-Fachhändler. Er bietet kompetente Beratung und fachgerechten Service.



STIHL VERTRIEBS AG
8617 Mönchaltorf
Tel. 044 949 30 30
Fax 044 949 30 20
info@stihl.ch
www.stihl.ch

Verkauf nur über den Fachhandel

Nr. 1 weltweit **STIHL®**