

**Zeitschrift:** Schweizerische Zeitschrift für Forstwesen = Swiss forestry journal = Journal forestier suisse

**Herausgeber:** Schweizerischer Forstverein

**Band:** 156 (2005)

**Heft:** 1

**Rubrik:** Nachrichten = Nouvelles = Notizie = News

### **Nutzungsbedingungen**

Die ETH-Bibliothek ist die Anbieterin der digitalisierten Zeitschriften auf E-Periodica. Sie besitzt keine Urheberrechte an den Zeitschriften und ist nicht verantwortlich für deren Inhalte. Die Rechte liegen in der Regel bei den Herausgebern beziehungsweise den externen Rechteinhabern. Das Veröffentlichen von Bildern in Print- und Online-Publikationen sowie auf Social Media-Kanälen oder Webseiten ist nur mit vorheriger Genehmigung der Rechteinhaber erlaubt. [Mehr erfahren](#)

### **Conditions d'utilisation**

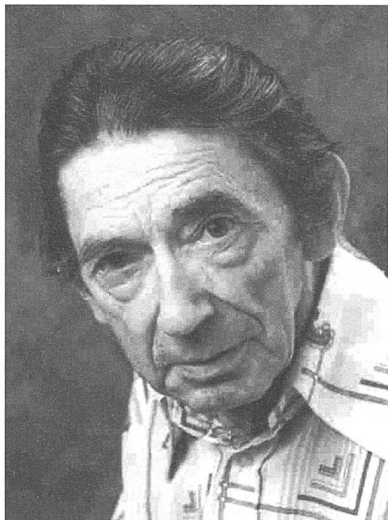
L'ETH Library est le fournisseur des revues numérisées. Elle ne détient aucun droit d'auteur sur les revues et n'est pas responsable de leur contenu. En règle générale, les droits sont détenus par les éditeurs ou les détenteurs de droits externes. La reproduction d'images dans des publications imprimées ou en ligne ainsi que sur des canaux de médias sociaux ou des sites web n'est autorisée qu'avec l'accord préalable des détenteurs des droits. [En savoir plus](#)

### **Terms of use**

The ETH Library is the provider of the digitised journals. It does not own any copyrights to the journals and is not responsible for their content. The rights usually lie with the publishers or the external rights holders. Publishing images in print and online publications, as well as on social media channels or websites, is only permitted with the prior consent of the rights holders. [Find out more](#)

**Download PDF:** 01.05.2026

**ETH-Bibliothek Zürich, E-Periodica, <https://www.e-periodica.ch>**



## Hommage à Fritz Grandjean 1924–2004

Les forestiers neuchâtelois viennent de perdre en Fritz Grandjean un collègue qui laisse parmi eux un souvenir très chaleureux. Fritz nous a en effet quittés le dimanche soir 21 novembre 2004 alors qu'il venait de fêter son 80<sup>e</sup> anniversaire entouré de tous les siens.

Fils d'agriculteur, Fritz naît le 19 octobre 1924 à La Côte-aux-Fées. Il est le quatrième des six enfants que compte la famille.

Il fait partie de la génération de ceux qui ont vingt ans au cours de ces années gouvernées par Mars. Il effectue son gymnase à Neuchâtel alors que les pères sont mobilisés et que les mères assurent les arrières. Il se sent attiré par le métier exercé par des Biolley, Pillichody, Lozeron, Favre, Bovet, de Choudens et prend le chemin de notre école forestière de Zurich en octobre 1945. Il sert bientôt son pays en qualité d'officier d'artillerie et sera choisi parmi six compagnons d'arme pour porter, en avril 1960, le cercueil du général Guisan lors des funérailles nationales qui lui ont été consacrées.

Il obtient son diplôme en été 1949, effectue ses stages au sein du service forestier des cantons de Berne et du Valais pour obtenir alors son brevet d'éligibilité, le 29 décembre 1950, aux côtés de quinze collègues parmi lesquels Niculin Bischof, Jean-Bernard Chappuis, Jean-Paul Farron, Jean-Paul Gavillet, Philippe Gigandet et Charles Raymond. Le voici déjà occupé à divers travaux: révision des plans d'aménagement des forêts de Cortaillod, de Corcelles-Cormondrèche puis des Charbonnières, construction du chemin de Pré Barillet.

C'est en janvier 1952 que Fritz Grandjean accède au poste d'inspecteur des forêts du 6<sup>e</sup> arrondissement. Il succède ainsi à Maurice de Coulon, domicilié aux Verrières et appelé à la tête des forêts de la Ville de Neuchâtel. Il s'établit donc à Travers avec son épouse Marguerite non loin des forêts du Creux du Van qu'il affectionnera tout particulièrement, rapprochant ainsi du chef-lieu le siège de l'arrondissement.

Fritz se consacre corps et âme à son métier, recueillant très vite l'adhésion des

autorités locales et des propriétaires de forêts. Il pratique ce beau métier de sylviculteur à la manière des forestiers de terrain de ce temps-là. Très présent en forêt et un peu moins au bureau, heureux temps!

De santé fragile, il tiendra les rênes de toutes ses forces et de toute son âme. Durant quinze ans, il sera au Val-de-Travers le collègue de Louis-André Favre, partageant avec lui la belle tâche de valoriser la sylve d'une région forestière particulièrement typée.

Il aura vu arriver comme collègues quelques plus jeunes que lui et accordera à chacun la chaleureuse sollicitude de l'aîné parmi la cohorte. Je puis personnellement témoigner de sa bienveillante attention lorsqu'il me vit arriver, en voisin, jeune forestier frais émoulu. Il ne se prévalut point de son rang de praticien chevronné mais offrit au nouveau son amitié et son appui. Je me souviens avec émotion de quelques visites effectuées sous sa conduite aux Verrières, aux Bayards, aux Jordans ou au Creux du Van et de ses commentaires très ciblés. C'est un peu avec lui que j'ai appris ce l'homme de métier bien inspiré fait aussi partie de l'écosystème. Il avait le geste professionnel souverain avec le perpétuel souci de bien faire. Fidèle aux principes du jardinage, il nous a laissés des peuplements de fort belle prestation, se rajeunissant par voie naturelle et surtout pas des caves à vieux bois surannés.

Du reste, la fidélité, c'est le maître mot pour caractériser le défunt dans ses traits essentiels. Sa fidélité se manifestait aussi bien à l'égard des principes qu'à l'égard des personnes. Il était toujours soucieux de ne rien oublier afin de ne décevoir personne. Dans ce but, il faisait des nœuds à son mouchoir qui en comptait parfois jusqu'à six. Il faisait et défaisait ces nœuds et ainsi sa mémoire n'était jamais prise en défaut.

Il va passer en tout trente et un ans dans son cher arrondissement du Vallon, qu'il quitte alors le 31 octobre 1983 pour le laisser aux bons soins de Roger Augsburg.

Il jouira d'une retraite heureuse parmi les siens, à l'orée des massifs qu'il aura marqués de son empreinte. Il aura à cœur de garder un contact bien sympathique avec ses anciens collègues.

C'est avec émotion que nous nous souviendrons de Fritz Grandjean, de son invariable esprit de camaraderie, de son goût de la perfection et de toutes ses qualités humaines incomparables, solidement ancrées dans la foi chrétienne. Nous l'avons tous vraiment beaucoup apprécié. Tous ceux qui ont eu le privilège de le connaître témoignent à son épouse, à ses proches leur très vive sympathie.

*Auteur*

LÉONARD FARRON, Ingénieur forestier cantonal

## Praktikum im Malcolm-Knapp-Forschungswald in Maple Ridge (Vancouver), British Columbia

Ein Bericht von David Jud

Nach meinen Praktikumstätigkeiten in der Schweiz, wo ich sowohl beim Forstdienst als auch bei einem privaten Ingenieurbüro tätig war, wollte ich meinen forstlichen wie auch meinen persönlichen Horizont im Ausland erweitern. Schon immer hatte ich dabei an einen Aufenthalt irgendwo in Nordamerika gedacht. Eine einmalige Gelegenheit ihm Praktikantenprogramm der Forstfakultät der Universität von British Columbia in Vancouver ergab sich dank eines Kontakts an der Nordwestküste der USA. Im Rahmen dieses Programms werden jeden Sommer Praktikumsstellen für ausländische Studierende in den Lehr- und Forschungswäldern der Uni angeboten.

Ende Juni 2004 flog ich dann von Zürich via Dallas nach Vancouver, der grössten Stadt in BC. Dort befindet sich einer der drei Forschungswälder der Universität. Der «Malcolm Knapp Research Forest» (MKRF) liegt etwa 60 km östlich von Vancouver, an den Südhängen des stadtnahen Küstengebirges. Er grenzt an einen der grössten Naturpärke von British Columbia, den Golden Ears Provincial Park (Abbildung 1).

Nachdem ich freundlich von allen Mitarbeitern und Mitarbeiterinnen empfangen worden war und mir die Büroräumlichkeiten angeschaut hatte, brachte mich Mike in meine Unterkunft, das so genannte «Marc House», welches sich inmitten des Lehr- und Forschungswaldes befindet. Das Haus wurde am Anfang des letzten Jahrhunderts von einer Siedlerfamilie, den Marcs, gebaut und dient dem Forschungswald heute als Unterkunft für Praktikanten und Forscher.

Die ersten paar Tage im MKRF waren der Mitarbeiterorientierung gewidmet. Diese bestand darin, dass mir von Mike und einer anderen Mitarbeiterin mittels einer Checkliste allgemeine Kenntnisse über Themen wie Arbeitszeiten, Arbeitsort, Arbeitskleidung, Verhalten bei einem Notfall und Unfallprävention vermittelt wurden. Ich stellte fest, dass mein Arbeitgeber grosses Gewicht auf die Sicherheit und die Unfallprävention im Betrieb legt.

Im Verwaltungsgebäude des Lehr- und Forschungswalds, wo ich jeden Morgen meine Arbeit begann, beschäftigt der eigenständige Forstbetrieb acht Leute, welche den im Besitz der Universität stehenden Wald bewirtschaften. Im Gegensatz zu den in der Forstwirtschaft British Columbias üblichen grossen Forstkonzernen, welche vom Staat gepachtetes Land bewirtschaften, handelt es sich beim Wald in Maple Ridge um Privatbesitz. Diese Tatsache hilft bei der Herausforderung, die Holzproduktion, die starke Erholungsnutzung und die ausgedehnten Lehr- und Forschungstätigkeiten unter einen Hut zu bringen. So ist der Zugang zum Wald eingeschränkt, und aufgrund der vielen laufenden wissenschaft-

lichen Versuche gibt es auf dem 5000 ha grossen Waldgebiet einige Regeln zu beachten: Hunde und Mountainbikes sind nicht erlaubt. Auch das Rauchen und Entfachen von Feuern ist strengstens verboten, wobei diese zwei Verbote vor allem auf die in den Sommermonaten allgegenwärtige Waldbrandgefahr zurückzuführen sind (Abbildung 2).

Die Waldbrandprävention beschäftigt in den Sommermonaten folglich zwei Leute jeden Tag acht Stunden. Auch ich wurde einige Male als so genannte «Fire Patrol» eingesetzt. Bei diesem achtstündigen «Kontrollgang» wird an empfindlichen Stellen entweder mit dem Fahrzeug oder zu Fuss patrouilliert. Zudem werden an zwei Orten die für den Ausbruch eines Waldbrands entscheidenden Wetterwerte gemessen. Diese werden an eine Zentrale weitergeleitet, welche unter anderem aufgrund dieser Werte die Waldbrandgefahr in der Region für die nächsten Tage festlegt. Diese Tätigkeit gab mir die Möglichkeit, den Forschungswald ein wenig kennen zu lernen und mich an die riesigen Distanzen zu gewöhnen.

Eine weitere Tätigkeit im Feld bestand für mich darin, Mike Main, der für die waldbauliche Planung im Betrieb zuständig ist, zu begleiten und ihn bei seiner praktischen Tätigkeit im Wald zu assistieren. Der grossflächige Kahlschlag stellt in weiten Teilen British Columbias noch immer den ersten und einzigen Eingriff in den Waldbeständen dar (Abbildung 3). Nur auf wenigen Flächen wird die Durchforstung im Rahmen von Forschungsprojekten praktiziert. Die beiden angewandten Durchforstungsmethoden «Thinning from above» und «Thinning from below» können mit den in der Schweiz gängigen Praktiken der positiven und der negativen Auslese verglichen werden, wobei die Wirkungsziele nicht immer gleich sind. So ist es mir aufgefallen, dass viele Bestände im Forstbetrieb eine eher bedenkenswerte kollektive Stabilität aufweisen, was nicht zuletzt auf die Gleichförmigkeit der Bestände zurückzuführen ist. Für mich war es also interessant, den praktischen Waldbau in einem Betrieb, in dem traditionellerweise keine Einzelbaumnutzung stattfindet, zu beobachten. Dabei kam ich nicht selten zum Schluss, dass der in Europa gängige, ziemlich hoch entwickelte Waldbau, in British Columbia noch nicht vie-



Abbildung 1: Eingang zum «Malcolm Knapp Research Forest».<sup>1</sup>

le Anhänger gefunden hat. Angesichts der prominenten Stellung, welche die Forstwirtschaft in weiten Teilen BCs einnimmt, erstaunte mich diese Tatsache.

Nebst meinen Arbeiten für den Forstbetrieb selber half ich auch einige Male bei Feldversuchen von Forschern der Universität mit. Ein Projekt, an dem ich teilnahm, beschäftigte sich mit Windwurfmodellen und deren Eingangsgrössen. Es wurde von einem Diplomanden der Forstfakultät an der Universität von British Columbia geleitet. Dieser hatte eine Methode entwickelt, mit welcher die Eingangsgrössen durch das künstliche Ausreissen von Bäumen mit Hilfe einer Seilwinde und der Verwendung eines Datenloggers erfasst werden können. Die Feldarbeiten umfassten die folgenden Arbeitsschritte: das Verkabeln des Baumes mit verschiedenen Sensoren und das Anbringen des Windenkabels, das eigentliche Ausreissen mit Hilfe einer Handwinde (vgl. Habegger-Winde in der Schweiz), das Herausschneiden von Stammscheiben und das Erfassen ihres Gewichts, das Entasten des Stamms und das Erfassen des Gewichts der Äste in verschiedenen Sektoren des Stamms. Die Mithilfe bei diesem Versuch war sehr interessant und ich durfte die Waldforschung zum ersten Mal an einem konkreten Versuch im Feld kennen lernen.



Abbildung 2: Anzeige der Waldbrandgefährdungsstufe am Eingang des Waldes.

Viele andere Tätigkeiten, die ich verrichtete, hatten nicht unbedingt forstlichen Charakter, waren aber für den Betrieb trotzdem wichtig, da sie täglich anfallen. Der MKRF verfügt dazu über einen eigenen Werkhof. Die Arbeiten in jenem Bereich beinhalteten die Freihaltung von Wanderwegen, den Unterhalt der betriebseigenen Löschausrüstung und die Mithilfe beim Aufbau von Erholungseinrichtungen im Forschungswald. Eine interessante Arbeit war die Konstruktion einer Bühne mit Holz aus der betriebseigenen, mobilen Sägerei. Das Holz, welches von Stämmen der im Forschungswald sehr verbreiteten «Western Red Cedar» (Riesen-Lebensbaum, *Thuja plicata*) stammt, ist sehr wetterresistent und daher für die Verwendung im Aussenbereich geeignet.

Die meiste Zeit im Büro verbrachte ich mit dem Erstellen einer Bilddatenbank auf dem PC und der Verwendung von GIS. Das Projekt «Bilddatenbank» hatte zum Ziel, Fotos, welche in den letzten zehn bis zwanzig Jahren im Forschungswald aufgenommen worden waren, auf einer speziellen Homepage der Öffentlichkeit zugänglich zu machen. Dazu mussten alle Fotos eingescannt werden. Die-



Abbildung 3: Kahlschlagfläche an einem Steilhang im Lehr- und Forschungswald.

<sup>1</sup> Alle Fotos sind von David Jud.

se Arbeit wurde von uns Praktikanten ausgeführt.

Im GIS-Bereich durfte ich unter anderem bei der Nachführung des waldbaulichen Informationssystems mithelfen. Dabei war Ionut Aron, ein aus Rumänien stammender Forstwissenschaftler, welcher sich bei seiner Master-Ausbildung in Vancouver mit waldbaulichen Informationssystemen und GIS auseinandergesetzt hatte, meine Ansprechperson. Das im Forschungswald zum Einsatz kommende System auf der Basis der GIS Software ArcSDE 8 (Multiuser Datenbankmanagement) erlaubt das effiziente Verwalten von Bestandesdaten. Dank des enormen Wissens von Ionut in diesem Gebiet profitierte ich sehr viel. Nebst den Arbeiten am Informationssystem aktualisierte ich auch noch verschiedenste betriebs eigene Geodaten. Ich benützte dazu die neusten in ArcGIS 9 implementierten Anwendungen bei der Anpassung von Polylinien an Luftbildern.

Dank meiner Arbeit in einem der Forschungswälder der University of British Columbia erhielt ich einen ausgezeichneten Einblick in die Forstwirtschaft British Columbias. Ein wichtiger Aspekt dabei war der reiche Erfahrungsschatz der Mitarbeiter im MKRF und ihre Erfahrung im Umgang mit Praktikanten aus aller Welt. Obwohl der Forstbetrieb vor den Toren Vancouvers nicht in allen Aspekten repräsentativ ist für die in British Columbia (vor allem im Norden der Provinz) stattfindende industrielle Forstwirtschaft, lernte ich den Stellenwert dieses Wirtschaftszweigs im Westen Kanadas kennen. Dabei begegnete ich interessanten Lösungsansätzen für ähnliche Probleme, wie sie in der schweizerischen Forstwirtschaft bekannt sind. Ich bin davon überzeugt, dass das Praktikum im Forschungswald der Universität von British Columbia in der einen oder anderen Form hilfreich sein wird in meiner zukünftigen beruflichen Tätigkeit.

*Autor*

DAVID JUD, cand. Forsting. ETH, Wenigerstrasse 11, 9011 St. Gallen. E-Mail: judd@student.ethz.ch.

## Schweizerische Hochschule für Landwirtschaft / Haute école suisse d'agronomie: Neuer Leiter Studiengang Agronomie

Auf Geheiss des Bundesrats wurden die bisherigen Studiengänge Agrarwirtschaft, Pflanzenbau, Tierproduktion sowie Internationale Landwirtschaft auf Anfang des Studienjahres 2004/05 in neu geschaffenen Studiengang Agronomie zusammengefasst. Die Funktion als Leiter des Studiengangs Agronomie wurde Roland Stähli, dipl. Ing.-Agr. ETH, Dozent für Didaktik an der SHL, per 1. Dezember 2004 übertragen. Die Gesamtleitung der Diplombildung an der SHL liegt weiterhin bei Dr. Magdalena Schindler, Vizedirektorin.

Die in der Schweiz einmaligen Studiengängen Agronomie, Forstwirtschaft sowie Milch-wirtschaftliche Lebensmitteltechnologie werden neu ab Herbst 2005 als Bachelorstudien-

gänge geführt. Zukünftige Absolvierende der SHL werden deshalb ab 2008 mit einem Bachelor of Science in Agronomie, in Forstwirtschaft oder in Lebensmitteltechnologie mit Major in Milch-wirtschaft abschliessen. Mit der Einführung des Bachelortitels werden die Abschlüsse europaweit standardisiert sein.

Die Schweizerische Hochschule für Landwirtschaft (SHL) in Zollikofen wird von einem Konkordat aller Kantone und des Fürstentums Liechtenstein getragen und ist gleichzeitig ein Departement der Berner Fachhochschule. Sie bietet als zweisprachige Hochschule (deutsch und französisch) auf Fachhochschulstufe für die Schweiz einzigartige Studiengänge in Agronomie (mit Majors in Agrarwirtschaft, Pflanzenwissenschaften, Nutztierwissenschaften sowie Internationale Landwirtschaft), Forstwirtschaft sowie Milch-wirtschaftliche Lebensmitteltechnologie an. Im Institut SHL Expertise betreibt sie angewandte Forschung und Entwicklung und bietet Weiterbildungen sowie Dienstleistungen an.

Weitere Auskünfte zu den Studienangeboten: Schweizerische Hochschule für Landwirtschaft, Dr. M. Schindler, Vizedirektorin, Länggasse 85, 3052 Zollikofen, Tel. 031 910 21 11, E-Mail: magdalena.schindler@shl.bfh.ch, Internet: www.shl.bfh.ch.

## WWF und Fachhochschule: Veranstaltung FSC in der Holzwirtschaft

Die Berner Fachhochschule HSB und der WWF führen gemeinsam am 17. März 2005, von 13.30 bis 17 Uhr, in der HSB Biel, eine Veranstaltung zum Thema «FSC in der Holzwirtschaft – Welche Vorteile bringt eine FSC Zertifizierung den Betrieben der Schweizer Holzwirtschaft?» durch. Interessierte der Holz- und Baubranche erhalten praxisbezogene Informationen über die Situation der Wald- und Holzwirtschaft, die Bedingungen einer FSC-Zertifizierung oder das Marktpotenzial für FSC-Produkte. Die anschliessende Diskussion bietet Platz für Fragen und Kommentare.

Die Kosten betragen Fr. 80.–. Auskünfte und Anmeldung über Tel. 032 344 03 30, Fax 032 344 03 91 oder E-Mail: wb@hsb.bfh.ch. Internet: www.hsb.bfh.ch/hsb/de/weiterbildung.

## Promotion

Im Bereich Forstwissenschaften des Departements Umweltwissenschaften der ETH Zürich hat Peter-Lukas Ammann, dipl. Forst-Ing. ETH, mit der Arbeit «Untersuchung der natürlichen Entwicklungsdynamik in Jungwaldbeständen – biologische Rationalisierung der waldbaulichen Produktion bei Fichte, Esche, Bergahorn und Buche» zum Dr. sc. ETH Zürich promoviert. Referent: Prof. Dr. Jean-Philippe Schütz; Korreferenten: Prof. Dr. Burghard von Lüpke, Universität Göttingen und Andreas Zingg, WSL Birmensdorf.

SCHWEIZ

## Bildungszentrum Wald Lyss – Centre forestier de formation Lyss

Personelles

Der Stiftungsrat des Bildungszentrums Wald Lyss (Försterschule) hat an seiner letzten Sitzung folgende Wahlgeschäfte vorgenommen: Zu seinem neuen Präsidenten wählte der Stiftungsrat Alain Morier, Kantonsforstingenieur in Zürich. Er tritt die Nachfolge von Didier Roches, Kantonsoberförster im Kanton Jura an, der den Stiftungsrat seit 1999 geführt hatte und nun in den Ruhestand tritt.

Der neue Stiftungsratspräsident möchte sich zusammen mit der Direktion in einem veränderten Umfeld für die klare Positionierung des Bildungszentrums Wald einsetzen. Neuer Vizepräsident des Stiftungsrates wird Ueli Meier, Kantonsforstingenieur beider Basel in Liestal. Er ersetzt den zurückgetretenen Peter Greuter, der dem Stiftungsrat während 20 Jahren angehört hatte. Neu im fünfköpfigen Ausschuss ist Alexandre Allenspach, Förster in Baulmes (VD) und Vizepräsident des Verbandes Schweizer Förster (VSF). Weitere Ausschussmitglieder sind Heinz Balsiger, Chef des Kantonalen Amtes für Wald in Bern sowie Martin Büchel, Sektionschef Grundlagen und Waldberufe im Bundesamt für Umwelt, Wald und Landschaft (Buwal).

Neuer Stellvertreter des Direktors wird Patrick Bonfils, der vom Stiftungsrat per 1. Januar 2005 zum Vizedirektor ernannt wurde. Patrick Bonfils wirkt in Lyss als Fachlehrer für Betriebswirtschaftslehre. Der bisherige Vizedirektor Werner Kugler übernimmt als Fachlehrer zusätzlich besondere Aufgaben.

## Nominations

Le Conseil de fondation du Centre forestier de formation de Lyss (école de gardes forestiers) a élu lors de sa dernière séance Alain Morier, ingénieur cantonal des forêts à Zurich, en qualité de nouveau président. Alain Morier remplace Didier Roches, chef du Service des forêts du canton du Jura, président depuis 1999 et qui a pris sa retraite.

Le nouveau président du Conseil de fondation souhaite s'engager, en collaboration avec la Direction, en faveur d'un positionnement clair du centre dans un environnement modifié. Ueli Meier, ingénieur forestier cantonal de Bâle-Campagne et Bâle-Ville, a été élu vice-président du Conseil de fondation en remplacement de Peter Greuter, membre depuis 20 ans. Nouvel arrivant parmi les cinq personnes du comité: Alexandre Allenspach, forestier à Baulmes (VD) et vice-président de l'Association suisse des forestiers (ASF). Les autres membres du comité sont Heinz Balsiger, chef de l'Office cantonal des forêts, Berne et Martin Büchel, chef de la section bases et métiers forestiers à l'Office fédéral de l'environnement, des forêts et du paysage (OFEFP).

Patrick Bonfils, enseignant spécialisé d'économie d'entreprise à Lyss, a été nommé vicedirecteur par le Conseil de fondation à compter du 1er janvier 2005. Il remplace à cette

fonction Werner Kugler, enseignant spécialisé, auquel des tâches spécifiques seront confiées.

## Intercooperation: new Deputy Executive Director

As of 1<sup>st</sup> October, Dr. Jürgen Blaser, Forest Eng. ETHZ and teamleader Forest-Environment of Intercooperation, has been acting as the new Deputy Executive Director of the organisation. He succeeds Dr. Ruth Egger, who retired after over thirty years in development cooperation.

## Fortbildung Wald und Landschaft

Der Fachverein Wald, die Chambre romande des ingénieurs forestiers indépendants (Crifor) und der Schweizerische Forstverein organisieren mit Unterstützung verschiedener Trägerorganisationen im Jahr 2004 folgende Seminare zur Fortbildung im Bereich Wald und Landschaft:

- 2. Februar 2005: Mehr Forstwirtschaft - weniger Staat? Leitung Yves Kazemi, Forêt et Société. Ort: Freiburg. Sprache: Französisch und Deutsch.
- 3. und 17. März 2005: WIS.2: Unterstützung für eine effiziente und zielgerichtete Bewirtschaftung der Waldökosysteme. Leitung: Christian Rosset, ETHZ. Ort: Zürich. Sprache: Französisch und Deutsch. Partner: ETHZ.
- 17. und 18. März 2005: Ökonomisches Seminar IV: Organisation. Leitung: Helmut Dietl, Universität Zürich. Ort: Lyss. Sprache: Deutsch. Partner: SIA-BWL.
- 14. April 2005: Baumartenverteilung in den Rheinauen. Leitung: H.-G. Michelis, Kenzingen. Ort: Rheinauen bei Basel. Sprache: Deutsch. Partner SFV, AG Vegetation und Boden.
- 16. Juni 2005: Überzeugend Kommunizieren am Beispiel Wald. Leitung: Alfred Wittwer, Sanu. Ort: Biel. Sprache: Französisch und Deutsch. Partner: Sanu.
- 30. Juni 2005: Leistungsvereinbarung. Leitung: Ruedi Iseli, Olten. Ort: Solothurn. Sprachen Deutsch und Französisch. Partner: Safe.
- 8. September 2005: Freizeitwald III: Freizeitaktivitäten im Wald lenken. Leitung: Conradin Mohr. Ort: Bern. Sprache: Deutsch und Französisch. Partner: Arbeitsgemeinschaft für den Wald.
- 13. Oktober 2005: CO<sub>2</sub>-Waldmanagement. Leitung: Richard Volz, Buwal. Ort: Zollikofen. Sprache: Deutsch und Französisch. Partner: FHS Zollikofen.
- Oktober/November 2005: Ökonomisches Seminar V: Ökonomik und Verhalten. Leitung: noch offen. Ort: Lyss. Sprache: Deutsch. Partner: SIA-BWL.
- 4. November 2005: Innovation für forstliche Logistik-Netzwerke - Beispiele aus dem In- und Ausland. Leitung: Oliver Thees, WSL. Ort: Birmensdorf. Sprache: Deutsch und Französisch. Partner: WSL.

Anmeldung und weitere Details zu den Programmen: Siehe im Internet unter [www.fowala.ch](http://www.fowala.ch).

## Schweizerische Arbeitsgemeinschaft Naturgemässe Waldwirtschaft (ANW Schweiz): Tagung

Die ANW Schweiz organisiert am Freitag, 4. Februar 2005 eine Tagung mit Kurzreferaten, praktischen Beispielen im Wald und Diskussionen über das Thema «Waldbau und Biodiversität». Die Tagung findet statt am Morgen im Naturama in Aarau und am Nachmittag in den Wäldern des Forstbetriebes Erlinsbach/Küttigen. Im Zentrum der Betrachtungen stehen bewirtschaftete Wälder.

Auskünfte und Anmeldung bei ANW Schweiz, Richard Stocker, Postfach, 5600 Lenzburg, Tel. 062 891 23 64, Fax 062 891 81 11, E-Mail: [info@burgerstocker.ch](mailto:info@burgerstocker.ch).

## Forstmesse Luzern 2005

Die Vorbereitungen für die 18. Internationale Forstmesse Luzern vom 18. bis 21. August 2005 im Ausstellungsgelände Allmend sind angelaufen. Neu wird die Messe von Donnerstag bis Sonntag durchgeführt. Die Kürzung entspricht dem heutigen Trend im Messewesen und war seit einigen Jahren bereits ein Thema. Nebst den verschiedenen Sonderveranstaltungen wie der Sonderschau der Forstverbände oder der «Schnupper-Forwarder» auf dem Demogelände soll die Messe mit Fachreferaten und Symposien inhaltlich erweitert werden. Interessenten, welche mit einem informativen und neutralen Beitrag in Form eines Fachreferates oder Symposiums an der Forstmesse 2005 mitwirken wollen, werden gebeten, sich möglichst bald bei der Messeleitung zu melden. Weitere Informationen im Internet unter <http://www.fachmessen.ch>.

## DEUTSCHLAND

### Forstlicher Unternehmertag in Freising

Der Lehrstuhl für forstliche Arbeitswissenschaft und angewandte Informatik der Technischen Universität München organisiert den 9. Forstlichen Unternehmertag am 17. März 2005 in Freising. Unter dem Titel «Altes Spiel mit neuen Regeln – offener Wettbewerb auch im Forst?» werden Vertreter aus Wissenschaft und Wirtschaft innovative Lösungsansätze zur Diskussion stellen. Die Veranstaltung findet in DE-85354 Freising, Am Hochanger 13, statt.

Kontakt: Tel. 0049 08161 71 47 56, Fax 0049 08161 71 47 67, E-Mail: [forumwup@forst.tu-muenchen.de](mailto:forumwup@forst.tu-muenchen.de). Weitere Infos unter [www.Forumwup.de](http://www.Forumwup.de).

## SFV-NACHRICHTEN

### Arbeitsgruppe Wald und Wildtiere

#### Kurs Wald-Wildtiere

Der Schweizerische Forstverein und Jagd Schweiz bieten gemeinsam einen Kurs zum Thema «Vernetzung für Wald-Wildtiere» an. Die Veranstalter möchten für Wildtiere Lösungsansätze präsentieren und über gelungene Vernetzungen informieren. Am Vormittag wird mit Grundsatzreferaten zu «Verinselung und Lösungsansätze» sowie «Vernetzung in Revier- und Patentkanton» in die Thematik eingestiegen. Am Nachmittag werden praktische Beispiele zur Vernetzung präsentiert, welche auf Initiative von Jägern und Förstern zustande kamen.

Der Kurs findet am Mittwoch 10. August 2005 im Bildungszentrum Wald Maienfeld und am Donnerstag 11. August 2005 im Bildungszentrum Wald Lyss statt.

Anmeldung für den Kurs in Maienfeld an: Bildungszentrum Wald Maienfeld, 7304 Maienfeld, Tel. 081 303 41 41, Fax 081 303 41 10, E-Mail: [markus.huerlimann@bzwmaienfeld.ch](mailto:markus.huerlimann@bzwmaienfeld.ch).

Anmeldung für den Kurs in Lyss an: Bildungszentrum Wald Lyss, 3250 Lyss, Tel. 032 387 49 23, Fax 032 387 49 30, E-Mail: [meyrat@foersterschule.ch](mailto:meyrat@foersterschule.ch)

### Kurzprotokoll der Vorstandssitzung vom 10. Dezember 2004

Der Vorstand wird im Rahmen der Vernehmlassung zur Waldgesetzrevision eine Stellungnahme einreichen. Dabei sind alle SFV-Mitglieder aufgerufen, ihre Anregungen und Bemerkungen bis spätestens 1. März 2005 dem Geschäftsführer ([info@forest.ch](mailto:info@forest.ch)) mitzuteilen. An der Sitzung des erweiterten Vorstandes vom 15. März 2005 wird sodann über den Vernehmlassungsentwurf beraten. Sollten gewisse Fragen sehr kontrovers diskutiert werden, wird per E-Mail eine Konsultativabstimmung bei den SFV-Mitgliedern durchgeführt. Im Anschluss daran wird der Vorstand die Stellungnahme bereinigen und beschliessen.

Die Vereinbarung zwischen D-Uwis und SFV bezüglich schweizerischer Zeitschrift für Forstwesen wurde stillschweigend um weitere zwei Jahre verlängert. Damit erhält der SFV mehr Zeit, die Trägerschaft der Zeitschrift breiter abzustützen. Das Bundesamt für Umwelt, Wald und Landschaft (Buwal, Forstdirektion) unterstützt auch im 2005 die SZF mit einem Beitrag von Fr. 50 000.–.

Der SFV wird im kommenden Jahr zusammen mit der SHL und der WSL ein weiteres waldökonomisches Seminar durchführen.

Die Vorstandssitzung diente zudem dem Informationsaustausch mit den Arbeitsgruppenleitern. So haben die Arbeitsgruppen auch für das Jahr 2005 attraktive Aktivitäten geplant wie beispielsweise die Kurse «Baumartenverbreitung in den Rheinauen» der Arbeitsgruppe Vegetation und Boden und «Vernetzung für Wald und Wildtiere» der Arbeitsgruppe Wald und Wildtiere.

BARBARA ALLGAIER LEUCH

Vorstand/Comité	Adresse/Adresse	Telefon/Téléphone	Fax/Fax
Dr. Heinz Kasper <i>Präsident</i>	Bühlrain 52 5000 Aarau	B 062 835 28 21 P 062 824 63 09 heinz.kasper@ag.ch	062 835 28 29 kasper.heinz@bluewin.ch
Barbara Allgaier Leuch <i>Aktuarin, Homepage</i>	Mythenstrasse 2 8308 Illnau	P 052 346 29 78 leuch@bluewin.ch	052 347 21 76
Michele Fürst <i>Weiterbildung</i>	Studio d'ing. forestale via S. Gottardo 96, cas. postale 323 6828 Balerna	B 091 683 25 14 M 079 346 01 30 studio@mfuerst.ch	091 683 25 15
Dr. Ursula Heiniger <i>Scnat Senatsdelegierte</i>	WSL, Zürcherstrasse 111 8903 Birmensdorf	B 044 739 22 70 P 044 451 21 24 ursula.heiniger@wsl.ch	044 739 22 15
Martin Hostettler <i>Herausgebervertreter SZF</i>	Tensor Consulting AG Langmauerweg 12 3011 Bern	B 031 318 77 55 P 031 964 05 16 martin.hostettler@tensor.ch	031 318 77 41 031 964 05 19
Bernard Jermann <i>Kassier/Studentenkontakte</i>	Forstlogistik Partner AG Hauptstrasse 55, Postfach 220 4528 Zuchwil	B 032 685 71 21 M 079 208 03 93 jermann@forstlogistik.ch	032 685 71 25
Frédéric Schneider <i>Vicé-président</i>	1er arrondissement forestier Rte de Grangeneuve 19 1725 Posieux	B 026 305 56 50 P 026 475 28 77 schneiderfr@fr.ch	026 305 56 54

#### Geschäftsführer/Chargé d'affaires SFV-SFS

Frank Martin Kessler www.forstverein.ch	Geschäftsstelle SFV-SFS Postfach 931 8029 Zürich	B 044 387 12 52 P 044 923 87 40 info@forstverein.ch	044 387 11 00 M 079 548 14 08 info@forest.ch
--	--	---	--

#### Erweiterter Vorstand/Conseil

Geri Kaufmann <i>AGr Vegetation und Boden</i>	Kaufmann & Bader Hauptgasse 48 4500 Solothurn	B 032 622 51 26 geri.kaufmann@kaufmann-bader.ch	032 623 74 66
Dr. Dani Rüegg <i>AGr Wald und Wildtiere</i>	Wald Wild Umwelt Geroldsegg 8722 Kaltbrunn	B 055 283 38 77 dani.rueegg@rwu.ch	
Otmar Wüest <i>AGr Wald- und Holzwirtschaft</i>	WMB-Beratung O. Wüest, c/o BHP Postfach 3977, 8021 Zürich	B 044 297 90 22 otmar.wueest@bruggerconsulting.ch	044 299 95 98
Dr. Vincent Barbezat	Antenne Romand, EPFL CP 96, 1015 Lausanne	B 021 693 39 06 vincent.barbezat@epfl.ch	021 693 39 13
Dr. Peter Ettlinger	Mettlen 553 9063 Stein	B 071 353 67 70 peter.ettlinger@ld.ar.ch	071 353 67 76
Josef Gabriel <i>GWG</i>	Forstkreis 1 Postfach 1184, 6431 Schwyz	B 041 819 18 30 josef.gabriel@sz.ch	041 819 18 39
Beate Hasspacher	Hasspacher & Iseli Marktgasse 23 4600 Olten	B 062 212 82 81 hp@hasspacher-iseli.ch	
Yves Kazemi <i>SIA FV Wald/Crifor</i>	Rue du Midi 2 1009 Pully	B 021 729 05 84 ykazemi@vtx.ch	021 729 05 84 M 079 637 67 46
Giorgio Moretti <i>Fortbildungsstelle für Forsting.</i>	Via Rompeda 16 6512 Giubiasco	B 091 814 36 61 giorgio.moretti@ti.ch	091 814 44 38
Prof. Dr. Jean-Philippe Schütz <i>D-Uwis</i>	Brüggliacker 37 8050 Zürich	P 044 321 19 89 jph.s@bluewin.ch	
Dr. Jean-Pierre Sorg <i>Redaktor SZF</i>	D-Uwis, ETH Zentrum 8092 Zürich	B 044 632 32 14 jean-pierre.sorg@env.ethz.ch	044 632 10 33

## **Kaufmann + Bader Forstingenieure/Umweltfachleute 4500 Solothurn**

Infolge eines Stellenwechsels suchen wir eine/n

### **Forstingenieur/in ETH**

**Wir sind tätig in den Bereichen:**

- Forstliche Betriebsabrechnung
- Unternehmensberatung im Forstbereich
- Forstliche Planung / Forstliches Ingenieurwesen
- Standortskunde / Standortskartierung
- Naturschutz im Wald
- Ökologie und Raumplanung

**Wir erwarten:**

- Diplom als Forstingenieur/in
- Selbstständigkeit und Initiative
- Teamfähigkeit
- Interesse an betriebswirtschaftlichen Fragen
- gute EDV-Kenntnisse (MS Office) / GIS-Erfahrung (Arc GIS)

**Wir bieten:**

- interessanten und vielfältigen Aufgabenbereich
- selbstständige Tätigkeit in engagiertem Team
- zeitgemässe Anstellungsbedingungen
- flexible Arbeitszeitgestaltung

**Stellenantritt:**

sofort oder nach Vereinbarung

Auskünfte über die Stelle erteilen Ihnen gerne Geri Kaufmann (032 622 30 50) oder Lorenz Bader (032 622 17 77). Bewerbungen mit den üblichen Unterlagen sind bis Ende Januar 2005 zu richten an: Kaufmann+Bader, Hauptgasse 48, 4500 Solothurn.

## **Ausschreibung Waldbeförderung**

Ein Forstrevier im Kanton Zürich mit ca. 1000 ha Wald beabsichtigt, die Aufgaben des kommunalen Forstdienstes gemäss § 28 des kantonalen Waldgesetzes neu zu vergeben.

Interessenten erhalten Auskünfte und Unterlagen unter Chiffre FO.735, Bühler Druck AG, Postfach 1580, 8027 Zürich.

## **Wunderschönes, exklusives Forstgut/Jagd in der Slowakei (ca. 3500 ha) zu verkaufen**

Informationen unter Tel. 0043 664 337 59 89 an Werner Fluch oder per E-Mail an [werner.fluch@hf-immobilien.at](mailto:werner.fluch@hf-immobilien.at)

### *Ausschreibung*

## **Beiträge für die Teilnahme an internationalen Tagungen**

Der Schweizerische Forstverein unterstützt junge Forscherinnen und Forscher mit finanziellen Beiträgen für die aktive Teilnahme an internationalen wissenschaftlichen Kongressen. Die Unterstützung gilt für Reise- und Aufenthaltskosten.

Es werden Mitglieder des SFV unterstützt, die Ergebnisse eigener Forschungsprojekte präsentieren. Wer einen Beitrag zugesprochen erhält, verpflichtet sich, in einem kurzen Artikel in der Schweizerischen Zeitschrift für Forstwesen (SZF) wahlweise über die Inhalte des Kongresses selbst oder über die präsentierte, eigene Studie zu berichten. Der zugesprochene Beitrag wird erst ausbezahlt, wenn dieser Artikel von der Redaktion SZF akzeptiert worden ist.

Das Beitragsgesuch muss folgende Angaben enthalten: Titel, Datum und Ort des Kongresses; Form der Teilnahme (Poster oder Vortrag); Zusammenstellung der Kosten, wobei die Reisekosten und Tagungsgebühren getrennt aufzuführen sind; weitere, bei anderen Institutionen beantragte Mittel sowie den voraussichtlichen Fehlbetrag. Die Unterstützung ist auf Fr. 500.– begrenzt. Zusätzlich ist eine kurze Zusammenfassung (maximal eine halbe A4-Seite) über den Inhalt des vorgesehenen Beitrags erwünscht.

Finanzierungsgesuche sind einzureichen an: Geschäftsstelle SFV – SFS, Frank Kessler, Postfach 931, CH-8029 Zürich, E-Mail: [info@forstverein.ch](mailto:info@forstverein.ch), Tel. +41 (0)1 387 11 22, Fax +41 (0)1 387 11 00.



## Die Technik der Sieger

**Gehören Sie auch dazu?  
Dann ist STIHL die Säge Ihrer  
Ansprüche!**

STIHL bietet ein breites Pro-  
gramm an Motorgeräten für die  
Wald- und Grünpflege – Motor-

sägen, Freischneider, Blas- und  
Sauggeräte, Heckenscheren,  
Rasenmäher, Häcksler usw..  
Mehr über die Spitzentechnik bei  
Ihrem STIHL-Fachhändler.  
Er bietet kompetente Beratung  
und fachgerechten Service.



**STIHL VERTRIEBS AG**  
8617 Mönchaltorf  
Tel. 044 949 30 30  
Fax 044 949 30 20  
info@stihl.ch  
www.stihl.ch

**Verkauf nur über den Fachhandel**

Nr. 1 weltweit **STIHL**®