

**Zeitschrift:** Journal forestier suisse : organe de la Société Forestière Suisse  
**Herausgeber:** Société Forestière Suisse  
**Band:** 88 (1937)  
**Heft:** 6

**Artikel:** À monsieur A. Henne, inspecteur fédéral des forêts retraité, à Berne  
**Autor:** Badoux, H.  
**DOI:** <https://doi.org/10.5169/seals-784919>

### **Nutzungsbedingungen**

Die ETH-Bibliothek ist die Anbieterin der digitalisierten Zeitschriften auf E-Periodica. Sie besitzt keine Urheberrechte an den Zeitschriften und ist nicht verantwortlich für deren Inhalte. Die Rechte liegen in der Regel bei den Herausgebern beziehungsweise den externen Rechteinhabern. Das Veröffentlichen von Bildern in Print- und Online-Publikationen sowie auf Social Media-Kanälen oder Webseiten ist nur mit vorheriger Genehmigung der Rechteinhaber erlaubt. [Mehr erfahren](#)

### **Conditions d'utilisation**

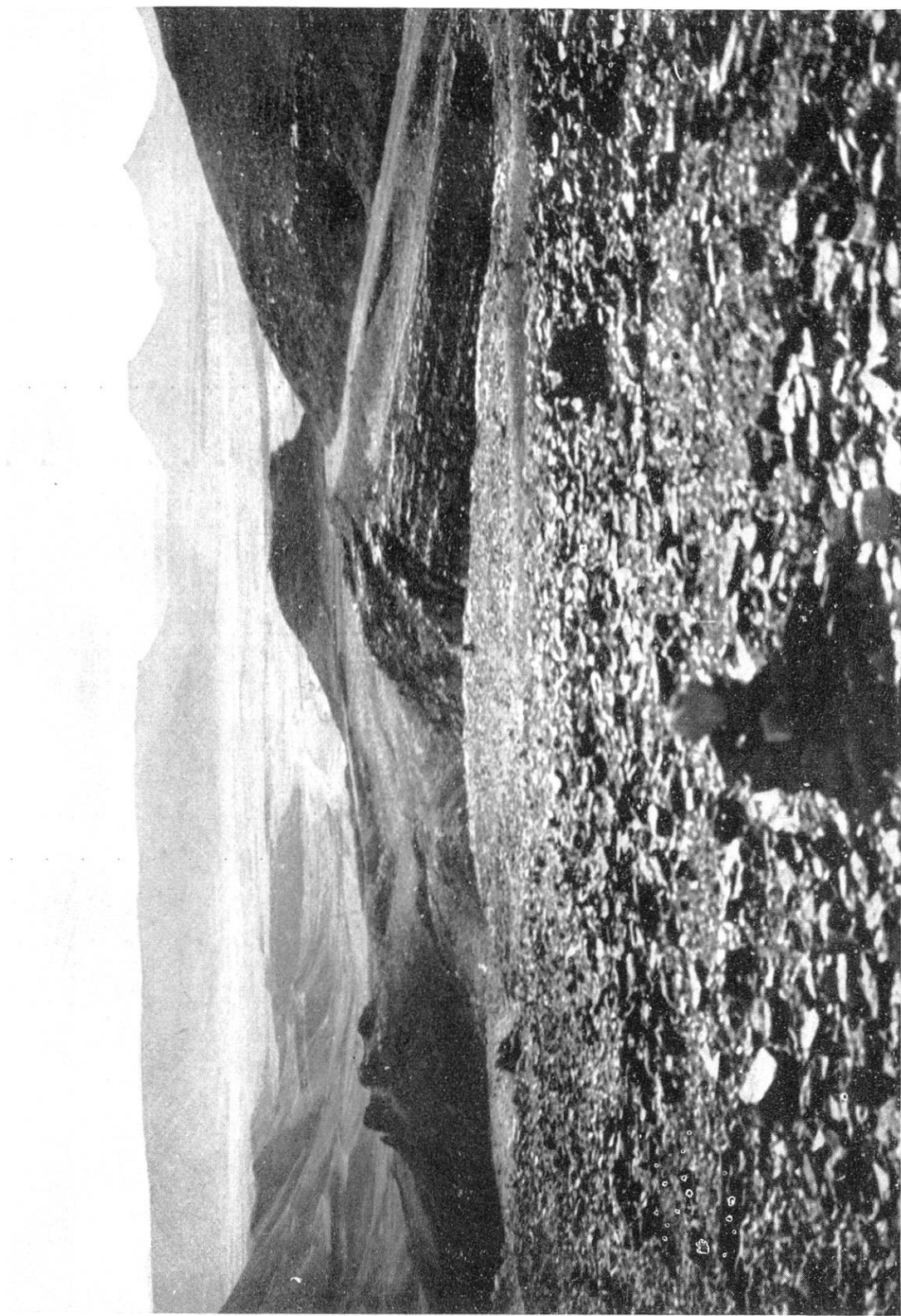
L'ETH Library est le fournisseur des revues numérisées. Elle ne détient aucun droit d'auteur sur les revues et n'est pas responsable de leur contenu. En règle générale, les droits sont détenus par les éditeurs ou les détenteurs de droits externes. La reproduction d'images dans des publications imprimées ou en ligne ainsi que sur des canaux de médias sociaux ou des sites web n'est autorisée qu'avec l'accord préalable des détenteurs des droits. [En savoir plus](#)

### **Terms of use**

The ETH Library is the provider of the digitised journals. It does not own any copyrights to the journals and is not responsible for their content. The rights usually lie with the publishers or the external rights holders. Publishing images in print and online publications, as well as on social media channels or websites, is only permitted with the prior consent of the rights holders. [Find out more](#)

**Download PDF:** 17.04.2026

**ETH-Bibliothek Zürich, E-Periodica, <https://www.e-periodica.ch>**



PAYSAGE SAHARIEN.

Phot. R. Perret, à Paris.

Bord sud du désert du Tadmaït. (Piste d'El Golca à In Salah.)



Phot. R. Perret, à Paris

ASPECT DU DÉSERT SABLONNEUX ENTRE TOUGGHOURT ET GARDAÏA.

# JOURNAL FORESTIER SUISSE

ORGANE DE LA SOCIÉTÉ FORESTIÈRE SUISSE

88<sup>m</sup>e ANNÉE

JUIN 1937

N° 6

## A Monsieur A. Henne, inspecteur fédéral des forêts retraité, à Berne.

Tous les membres de la Société forestière suisse ont reçu, gratuitement, il y a quelques semaines, la **Table des matières des Périodiques de la Société forestière suisse, de 1850 à 1936**, établie par M. A. Henne. Elle a été distribuée, de même, à toutes les administrations forestières cantonales, à la bibliothèque nationale et aux bibliothèques cantonales.

Il s'agit d'un livre qui ne compte pas moins de 276 pages, contenant la liste complète des titres de tous les articles, communications et notices parus dans les publications de la Société forestière suisse et de la Station fédérale de recherches forestières. Le tout logiquement et clairement classé, suivant un système ayant beaucoup d'analogie avec celui qui est à la base de la « Bibliographie forestière internationale ». Le catalogue sur fiches, qui a servi à la mise au point de la **Table des matières**, ne compte pas moins de 7000 numéros ! C'est dire qu'il importait, pour pouvoir s'y reconnaître facilement, d'adopter un mode de classement simple et pratique. Incontestablement, M. Henne y a réussi au mieux. Et c'est avec la plus grande facilité qu'on dénicher, parmi les subdivisions des 10 chapitres principaux admis, le titre des articles ou communications cherchés. Aussi bien, cette publication viendra-t-elle simplifier considérablement le travail de nombreux chercheurs et lecteurs.

Cette table est un « catalogue par matières », c'est-à-dire dans lequel les publications sont groupées et classées suivant la matière traitée. Il pourrait être complété utilement en établissant, en outre, une **Table des auteurs**, dans laquelle seraient indiquées, à la suite, toutes les publications de chacun des auteurs en cause. Pour le moment, il a été fait abstraction, par motif d'économie surtout, d'un tel catalogue. Mais les matériaux en sont prêts et M. Henne serait disposé à en diriger la mise sur pied. Il veut bien s'offrir, aussi longtemps que rien ne le mettra dans l'incapacité de travailler, de tenir à jour le catalogue sur fiches qu'il a établi.

Ce qui précède peut suffire à montrer qu'il s'agit d'un travail de longue haleine, de minutieuse préparation et ayant réclamé de laborieuses études préliminaires. Or, Monsieur A. Henne, inspecteur fédéral des forêts, a bien voulu s'en charger à titre gracieux. Ayant été mis à la retraite, il a craint de tomber dans l'oisiveté et a eu la délicate attention d'offrir à la Société forestière suisse d'assumer gratuitement la charge de ce gros travail. Bel exemple de désintéressement

*et de dévouement, bien digne d'être relevé, surtout dans les temps que nous vivons. Puisse-t-il trouver des imitateurs !*

*Et nous serons l'interprète des forestiers suisses unanimes en apportant ici, à l'inspecteur forestier A. Henne, leurs félicitations pour son beau et méritoire travail, puis l'expression de leur admiration et de leur vive reconnaissance.*

H. Badoux.

## **Le Sahara, territoire autrefois boisé.**

L'invention relativement récente des moteurs à explosion a permis, en particulier au cours des trois dernières décennies, d'explorer certaines parties de la surface terrestre qui étaient demeurées, jusqu'à une époque rapprochée, presque inexplorées au point de vue scientifique.

Aujourd'hui, grâce à des moyens de transport rapides, on peut pénétrer un peu partout dans des régions jadis inconnues, et entreprendre des études d'histoire naturelle auxquelles n'avaient pu songer nos devanciers.

C'est le cas du Sahara, un des plus vastes déserts du globe, qui présente des analogies avec ceux de Mongolie, de la Kachgarie, de l'Iran et de l'Arabie.

Ce territoire africain, compris entre le sud algérien, la vallée du Nil, le Soudan, la Nigérie et la Mauritanie, s'étend sur environ 5000 km de l'est à l'ouest, et 1500 km du sud au nord, soit sur une surface approximative de 6.200.000 km<sup>2</sup>, à une altitude moyenne de 350 m.

Lorsque, après la conquête de l'Algérie (1830), les premiers savants pénétrèrent dans ce désert, on supposa que le Sahara était un fond de mer desséché. Le sol saharien est entrecoupé de vallées, de plateaux, de causses caillouteux, de dunes de sable plus ou moins mobiles et surtout de lits de ruisseaux et de fleuves desséchés, qui constituent autant de preuves de l'origine continentale de ce désert. De rares « points d'eau », formant le centre de palmeraies, permettent aux caravanes de le franchir.

Durant l'époque quaternaire, qui a précédé celle des temps modernes, il y eut au Sahara, comme d'ailleurs en Europe, un changement de climat avec apport d'humidité; c'est à ce moment-là que des fleuves sillonnaient le Sahara, du sud au nord, sans pouvoir cependant atteindre la Méditerranée.

Petit à petit, sous l'influence d'autres facteurs, en particulier