

Zeitschrift: Journal forestier suisse : organe de la Société Forestière Suisse
Herausgeber: Société Forestière Suisse
Band: 83 (1932)
Heft: 1

Artikel: M. le Dr. Ph. flury fête ses 70 ans
Autor: Badoux, H.
DOI: <https://doi.org/10.5169/seals-784742>

Nutzungsbedingungen

Die ETH-Bibliothek ist die Anbieterin der digitalisierten Zeitschriften auf E-Periodica. Sie besitzt keine Urheberrechte an den Zeitschriften und ist nicht verantwortlich für deren Inhalte. Die Rechte liegen in der Regel bei den Herausgebern beziehungsweise den externen Rechteinhabern. Das Veröffentlichen von Bildern in Print- und Online-Publikationen sowie auf Social Media-Kanälen oder Webseiten ist nur mit vorheriger Genehmigung der Rechteinhaber erlaubt. [Mehr erfahren](#)

Conditions d'utilisation

L'ETH Library est le fournisseur des revues numérisées. Elle ne détient aucun droit d'auteur sur les revues et n'est pas responsable de leur contenu. En règle générale, les droits sont détenus par les éditeurs ou les détenteurs de droits externes. La reproduction d'images dans des publications imprimées ou en ligne ainsi que sur des canaux de médias sociaux ou des sites web n'est autorisée qu'avec l'accord préalable des détenteurs des droits. [En savoir plus](#)

Terms of use

The ETH Library is the provider of the digitised journals. It does not own any copyrights to the journals and is not responsible for their content. The rights usually lie with the publishers or the external rights holders. Publishing images in print and online publications, as well as on social media channels or websites, is only permitted with the prior consent of the rights holders. [Find out more](#)

Download PDF: 18.04.2026

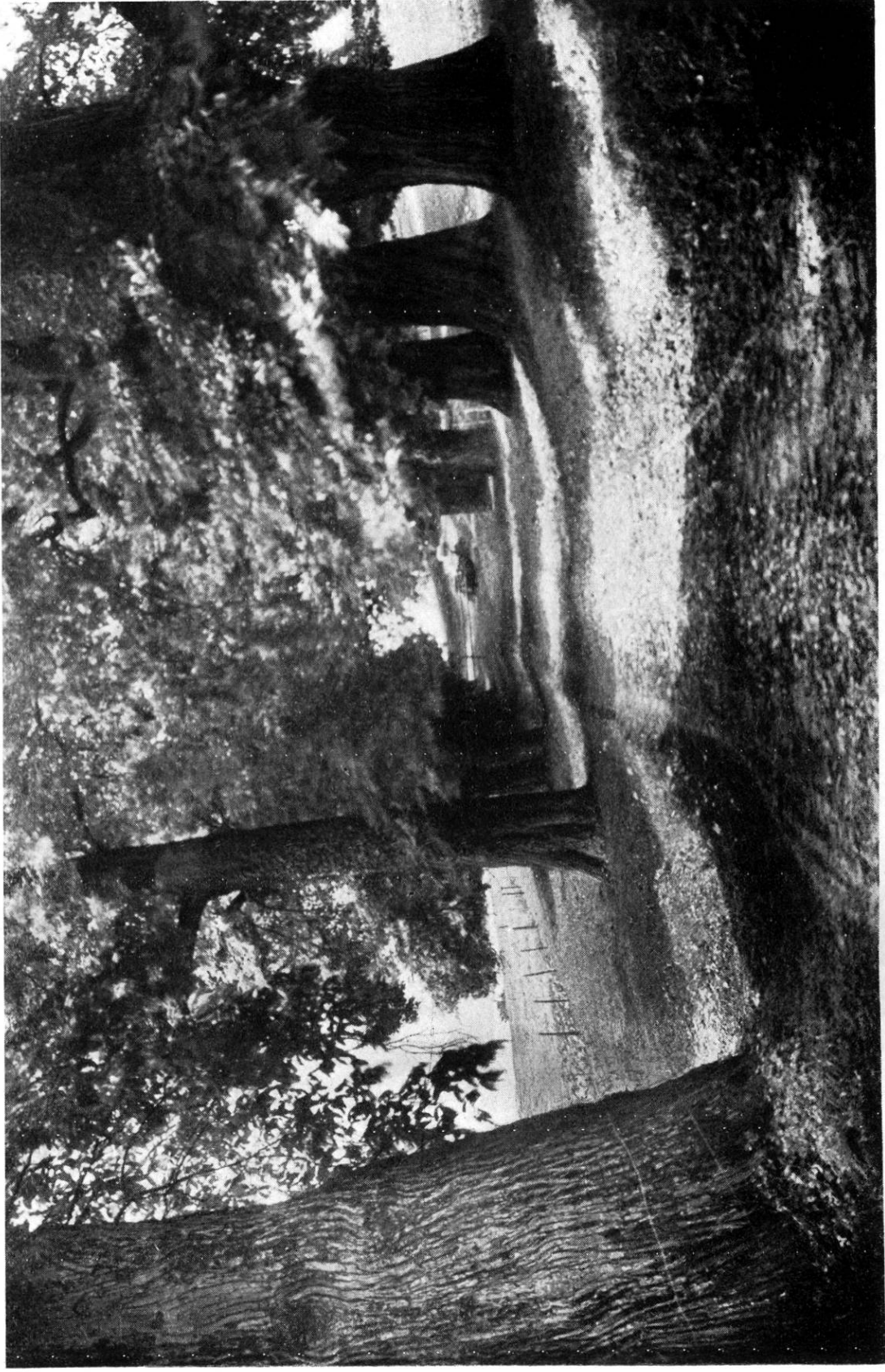
ETH-Bibliothek Zürich, E-Periodica, <https://www.e-periodica.ch>



LE MARRONNIER DE BIGLEN (CANTON DE BERNE).

Phot. H. Burger, à Zurich.

Ce marronnier, un des représentants les plus remarquables de l'espèce croissant en Suisse, s'élève à côté de la cure du beau village de Biglen. Il est en parfait état de santé. Voici ses dimensions actuelles : circ. à 1,3 : 4,5 m (d. 1,35 m); hauteur totale 23 m; hauteur du fût sans branches 2,5-3 m. Diamètres (en croix) de la cime: 24 et 24,5 m. Cet arbre superbe recouvre ainsi une surface de 450 m²; il est la propriété de la paroisse de Biglen qui veille jalousement à son bon entretien.



Phot. H. Burger, à Zurich.

ALLÉE DE CHÂTAIGNIERS PRÈS DU CHÂTEAU DE VAUMARCUS (NEUCHÂTEL).

Les plus gros ont un diamètre, à hauteur de poitrine, de 2 m. La hauteur maximale est d'environ 20 m.

JOURNAL FORESTIER SUISSE

ORGANE DE LA SOCIÉTÉ FORESTIÈRE SUISSE

83^m ANNÉE

JANVIER 1932

N° 1

M. le Dr Ph. Flury fête ses 70 ans.

Le 24 décembre dernier, M. le Dr Ph. Flury, adjoint à la direction de la Station fédérale de recherches forestières, a fêté le 70^e anniversaire de sa naissance.

Nous ne voulons pas laisser passer cet événement sans venir apporter à M. Flury les félicitations chaleureuses du corps forestier suisse entier.

Le vigoureux septuagénaire jouit de l'estime respectueuse et sincère de ce dernier. Ce n'est que justice, car il a consacré toute sa vie et sa remarquable intelligence au travail désintéressé et à l'avancement de la science sylvicole.

M. Flury est en quelque sorte, dans notre pays, la personification de l'expérimentation forestière. Il a appartenu, dès la première heure, à notre Station de recherches dont il a été sans interruption le très actif collaborateur. Depuis 43 ans, il lui a voué sa belle énergie, une puissance de travail extraordinaire et qui ne s'est jamais ralentie. Nombreuses sont ses publications dans les « Mitteilungen » de la Station, qui ont fait connaître son nom au loin. Aujourd'hui, M. Flury compte parmi les sylviculteurs les plus connus du monde entier; les participants au Congrès international de Stockholm, en 1929, ont eu le plaisir de pouvoir le constater.

Esprit encyclopédique qui s'intéresse à toutes choses, M. Flury ne s'est pas cantonné étroitement dans le domaine spécial où il a tracé un large sillon. Au sein de la Société forestière suisse, il a développé une activité multiple et féconde en résultats heureux. C'est lui qui proposa, en 1903, la mise sur pied d'une statistique forestière suisse; il est ainsi le père spirituel du Bureau fédéral actuel qui s'occupe si utilement de cette matière. C'est encore M. Flury qui fit, à la Société forestière suisse, la proposition de publier un livre de vulgarisation forestière destiné au grand public. Et, fait doublement heureux, c'est lui justement

qui fut chargé de le rédiger. M. Flury mit dans ce travail tout son cœur, son optimisme et sa science. Ainsi est né, en 1914, ce beau livre : « La Suisse forestière », dont la Société qui l'a édité peut être fière à juste titre. On sait, au reste, que cette remarquable publication a eu un vif succès dont la cause forestière, dans notre pays, a grandement bénéficié.

Les mérites de M. Flury lui ont valu, entre autres, les distinctions suivantes : il est membre d'honneur de la Société forestière suisse et l'École polytechnique fédérale lui a donné le bonnet de docteur honoraire.

Un amour intense de la forêt et de sa profession, un robuste optimisme — quand bien même les épreuves ne lui furent pas épargnées — une admirable jeunesse de cœur, le tout allié à une réelle modestie, voilà qui nous semble caractériser surtout ce forestier de race, auquel ses nombreux amis et collègues souhaitent cordialement de conserver longtemps encore cette belle jeunesse qui sait résister aux ans, et qui fait leur admiration.

Puissent beaucoup de ses cadets, dans le corps forestier suisse, s'inspirer de l'exemple encourageant donné par une vie si utilement remplie.

H. Badoux.

La Grande Chartreuse.

Lorsqu'on va de la Savoie à Grenoble par la vallée de Grésivaudan, on longe, sur la rive droite de l'Isère, un massif montagneux qui domine à pic la vallée de ses 1200 à 1800 mètres.

C'est le massif de la *Grande Chartreuse*, avec les sommets de Chamechaude (2087 m), de la Dent de Crolles (2066 m) et du Grand Som (2033 m).

C'est là, presque au centre du massif, à 977 m d'altitude et dominé par la falaise haute de 1000 m du Grand Som, que se trouve situé le couvent.

Historique. Fondé en 1084 par *Saint Bruno*, le monastère reçut en partage, dès le début, les droits que de généreux donateurs (l'évêque de Grenoble en particulier) possédaient dans cette contrée appelée alors : Caturissium, Chartrousse, d'où le nom de Chartreuse. — Au cours des siècles, le domaine prit toujours