

Affaires de la société

Objektyp: **Group**

Zeitschrift: **Journal forestier suisse : organe de la Société Forestière Suisse**

Band (Jahr): **81 (1930)**

Heft 3

PDF erstellt am: **23.05.2022**

Nutzungsbedingungen

Die ETH-Bibliothek ist Anbieterin der digitalisierten Zeitschriften. Sie besitzt keine Urheberrechte an den Inhalten der Zeitschriften. Die Rechte liegen in der Regel bei den Herausgebern.

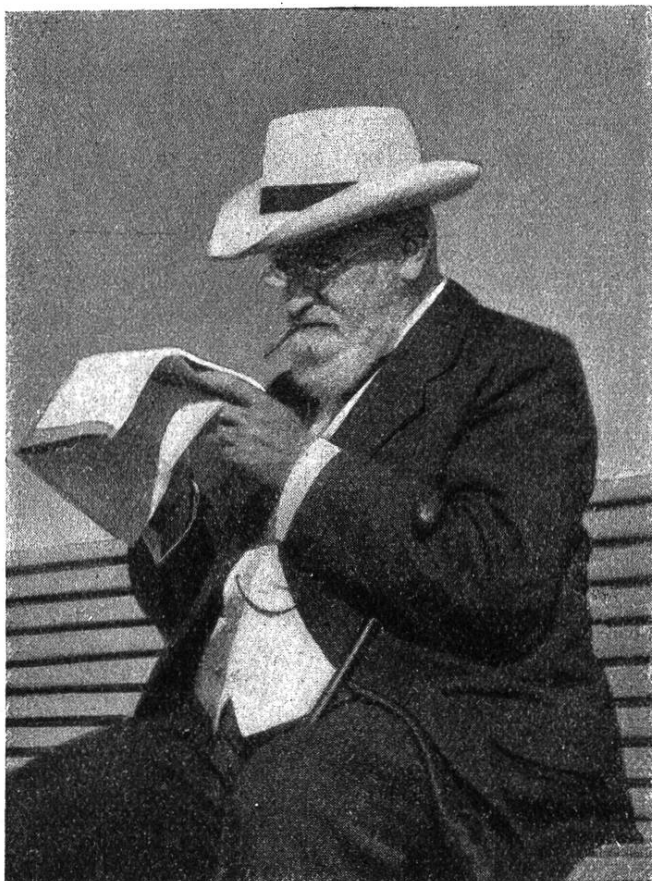
Die auf der Plattform e-periodica veröffentlichten Dokumente stehen für nicht-kommerzielle Zwecke in Lehre und Forschung sowie für die private Nutzung frei zur Verfügung. Einzelne Dateien oder Ausdrucke aus diesem Angebot können zusammen mit diesen Nutzungsbedingungen und den korrekten Herkunftsbezeichnungen weitergegeben werden.

Das Veröffentlichen von Bildern in Print- und Online-Publikationen ist nur mit vorheriger Genehmigung der Rechteinhaber erlaubt. Die systematische Speicherung von Teilen des elektronischen Angebots auf anderen Servern bedarf ebenfalls des schriftlichen Einverständnisses der Rechteinhaber.

Haftungsausschluss

Alle Angaben erfolgen ohne Gewähr für Vollständigkeit oder Richtigkeit. Es wird keine Haftung übernommen für Schäden durch die Verwendung von Informationen aus diesem Online-Angebot oder durch das Fehlen von Informationen. Dies gilt auch für Inhalte Dritter, die über dieses Angebot zugänglich sind.

autorités et le personnel des préposés. Après le décès de M. *Fr. Schwytzer*, inspecteur forestier cantonal (1896), il a si bien su gagner la confiance du gouvernement qu'il est appelé à lui succéder. Il a occupé ces fonctions jusqu'en 1919, ayant atteint le bel âge de 85 ans. M. Bühler a ainsi appartenu à l'administration forestière pendant 50 ans. Le Conseil d'Etat lucernois n'avait pas laissé passer cet anniversaire sans remettre au vénéré jubilaire l'expression tangible de sa



O. Bühler, anc. inspecteur forestier cantonal
1844—1929

reconnaissance. Ce fut une vraie fête de famille à laquelle l'autorité exécutive avait invité, à côté des proches de M. Bühler, le personnel forestier supérieur du canton.

Sous la direction de M. Bühler, de nombreux projets de boisement dans les hautes régions ont été menés à chef et l'étendue des forêts domaniales a subi une belle progression.

Le défunt avait eu le chagrin de perdre son fils unique, le Dr Franz Bühler, commandant du régiment d'infanterie 20, mort accidentellement en octobre 1920, durant un service militaire. Il supporta avec courage ce deuil cruel.

Homme foncièrement bon et qui, à côté de ses occupations forestières, savait montrer le plus réel intérêt pour les œuvres de bienfaisance et religieuses — il était porteur de l'Ordre de Pie — il laisse parmi ses camarades et ceux qui l'ont approché le meilleur souvenir. Que la terre lui soit légère !

(D'après un article K., paru à la « Zeitschrift », n° 1, 1930.)

AFFAIRES DE LA SOCIÉTÉ.

Fréquence des réunions annuelles de la Société forestière suisse dans les différents cantons.

Notre Société se réunit normalement une fois par année pour son assemblée générale. Ces réunions annuelles ont eu lieu comme suit :

dans le canton	de Berne	9 fois
» » »	de Zurich	6 »
» » »	d'Argovie	6 »
» » »	de Soleure	6 »
» » »	de Lucerne	5 »
» » »	de Fribourg	4 »
» » »	des Grisons	4 »
» » »	de Neuchâtel	4 »
» » »	de Schaffhouse	4 »
» » »	de St-Gall	4 »
» » »	de Vaud	4 »
» » »	de Bâle-Campagne	3 »
» » »	du Tessin	3 »
» » »	de Thurgovie	3 »
» » »	du Valais	3 »
» » »	de Glaris	2 »
» » »	d'Obwald	2 »
» » »	de Schwyz	2 »
» » »	d'Uri	2 »
» » »	de Zoug	2 »
» » »	d'Appenzell, Rhodes-Extér.	1 »
» » »	d'Appenzell, Rhodes-Intér.	1 »
» » »	de Bâle-Ville	1 »
» » »	de Genève	1 »
» » »	de Nidwald	1 »

COMMUNICATIONS.

Les forêts de la Lettonie.

Nous avons, à deux reprises déjà, entretenu nos lecteurs des forêts de la Lettonie.¹ Une brochure de M. A. *Teikmanis*, professeur de sylviculture à l'Université lettonne, parue à Helsingfors en 1929, nous donne l'occasion de compléter les indications publiées alors.

Cet auteur expose les changements survenus depuis la guerre dans le commerce des bois au nord-est de l'Europe. Avant la terrible conflagration mondiale, la Russie était le grand pourvoyeur en bois des pays européens pauvres en forêts (Angleterre, Hollande, etc.). Depuis la constitution de la République des Soviets, la situation s'est modifiée, la puissance d'exportation de celle-ci ayant grandement diminué.²

¹ Voir « Journal forestier suisse » 1922, p. 228 et 1928, p. 19—20.

² Pendant la période 1924/26, le pays des Soviets a exporté, par an, une quantité de bois qui atteignait à peine un tiers de celle d'avant guerre. En 1928, elle a accusé, il est vrai, une assez forte augmentation.