

Zeitschrift: Journal forestier suisse : organe de la Société Forestière Suisse
Herausgeber: Société Forestière Suisse
Band: 77 (1926)
Heft: 1

Artikel: La fourni et la nonne
Autor: Nechleba, A.
DOI: <https://doi.org/10.5169/seals-785428>

Nutzungsbedingungen

Die ETH-Bibliothek ist die Anbieterin der digitalisierten Zeitschriften auf E-Periodica. Sie besitzt keine Urheberrechte an den Zeitschriften und ist nicht verantwortlich für deren Inhalte. Die Rechte liegen in der Regel bei den Herausgebern beziehungsweise den externen Rechteinhabern. Das Veröffentlichen von Bildern in Print- und Online-Publikationen sowie auf Social Media-Kanälen oder Webseiten ist nur mit vorheriger Genehmigung der Rechteinhaber erlaubt. [Mehr erfahren](#)

Conditions d'utilisation

L'ETH Library est le fournisseur des revues numérisées. Elle ne détient aucun droit d'auteur sur les revues et n'est pas responsable de leur contenu. En règle générale, les droits sont détenus par les éditeurs ou les détenteurs de droits externes. La reproduction d'images dans des publications imprimées ou en ligne ainsi que sur des canaux de médias sociaux ou des sites web n'est autorisée qu'avec l'accord préalable des détenteurs des droits. [En savoir plus](#)

Terms of use

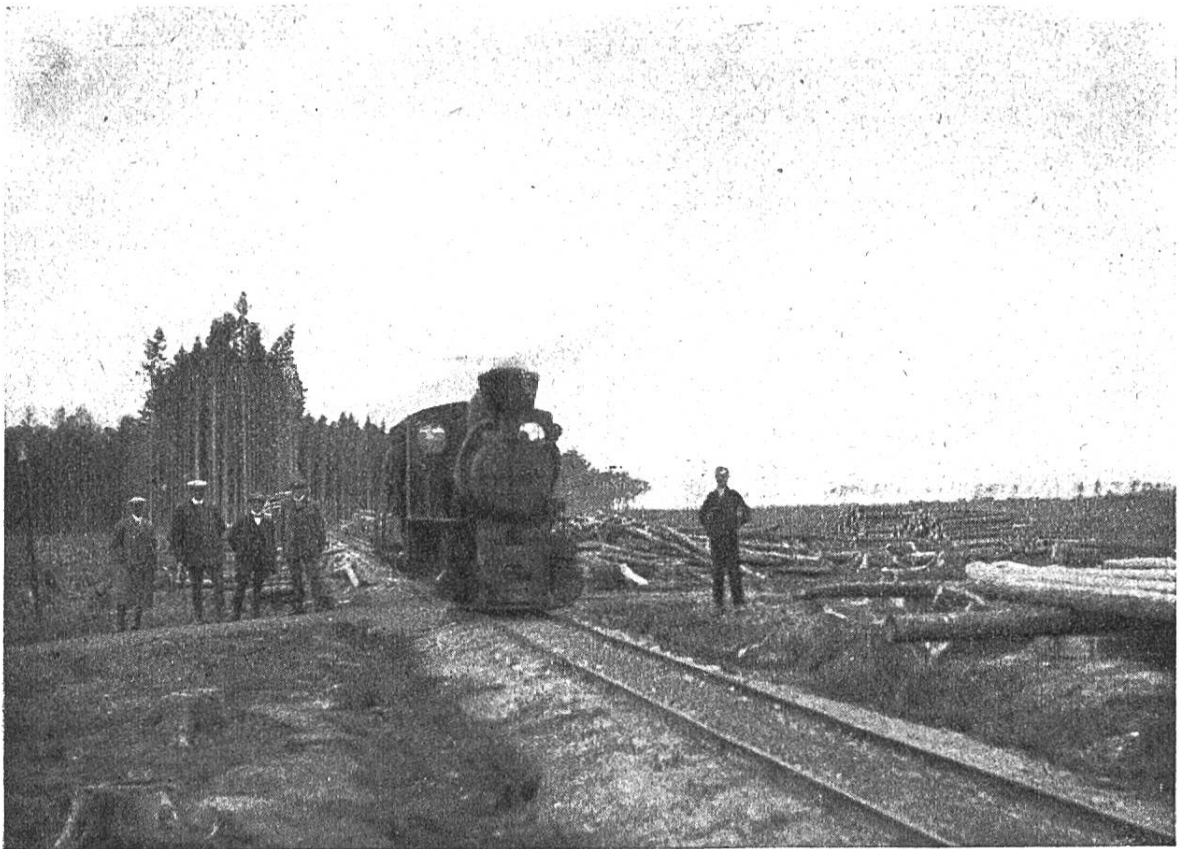
The ETH Library is the provider of the digitised journals. It does not own any copyrights to the journals and is not responsible for their content. The rights usually lie with the publishers or the external rights holders. Publishing images in print and online publications, as well as on social media channels or websites, is only permitted with the prior consent of the rights holders. [Find out more](#)

Download PDF: 22.01.2026

ETH-Bibliothek Zürich, E-Periodica, <https://www.e-periodica.ch>

La fourmi et la nonne.

Nos forêts suisses ont jusqu'ici été merveilleusement préservées des attaques de la nonne qui, depuis bientôt un siècle, détruit périodiquement de vastes étendues de forêts en Europe centrale et en Russie. Cependant le redoutable lépidoptère existe dans nos boisés. On y constate assez fréquemment la chenille et le papillon, ci et là, surtout dans les massifs où domine l'épicéa. Il semblerait que le mélange de résineux et de feuillus, qui caractérise la majorité de nos forêts, soit peu propice à son développement en masse.



Un peuplement d'épicéa, près de Pürglitz (Bohême), préservé des attaques de la nonne par les fourmis

Parmi les pays dont les boisés ont dû payer dernièrement un lourd tribut à ce terrible ravageur, il faut citer surtout la Tchécoslovaquie et la Pologne. C'est par dizaines de milliers d'hectares que se chiffre l'étendue des coupes rases forcées qu'il a provoquées. Et l'on conçoit facilement combien grande est la perte que subissent les propriétaires fonciers en cause, même si l'on ne tient pas compte de la détérioration du sol qui se produit infailliblement après la coupe rase.

Il va sans dire qu'au cours d'une invasion de la nonne, laquelle dure toujours quelques années, les conditions biologiques des forêts contaminées sont complètement modifiées : c'est un bouleversement

complet de tous les facteurs qui entrent en cause, une rupture de l'équilibre des forces naturelles en présence.

La vie des animaux de la forêt en est changée; d'aucuns disparaissent alors que d'autres se multiplient de façon désordonnée.

En Bohême, on a constaté que dans les plantations faites après les coupes provoquées par la nonne et qui s'étendent sur de vastes surfaces, les rongeurs abondent. Ainsi pendant l'hiver 1923/24, les souris et campagnols ont détruit presque complètement un semis de chêne de plusieurs hectares.

Mais arrivons en à la relation, indiquée dans le titre de cet article, qui peut exister entre la fourmi et la nonne.

La photographie ci-dessus montre une petite partie d'une coupe rase de 200 ha, provoquée par la nonne, aux environs de Pürglitz, dans la Bohême occidentale. Toute cette région a eu beaucoup à souffrir du terrible insecte pendant la période de 1918 à 1922.

On aperçoit sur la gauche de notre photographie, à l'arrière-plan, un bouquet de bois, espèce de presqu'île ayant échappé au fléau qui s'est abattu sur la sylve voisine. Il s'agit d'un peuplement d'épicéa âgé d'environ 60 ans. Chose curieuse, les tiges de ces rescapés étaient pourtant couvertes des œufs de la nonne aussi bien que celles du peuplement voisin qu'il a fallu abattre.

Ce peuplement d'épicéa a été préservé de la destruction grâce à l'intervention de la fourmi (*Formica rufa* L.). Le long de la lisière sud du peuplement, court une large bande déboisée qui, déjà avant l'invasion de la nonne était constellée de nombreuses fourmilières de grandes dimensions. Leurs habitants ont si bien fait la chasse aux jeunes chenilles de la nonne que la parcelle en cause de l'épicéa fut sauvée de la destruction qui fut le lot de la forêt voisine.

(Extrait d'un article de M. A. Nechleba, paru à la « Zeitschrift », pages 321—327.)

CHRONIQUE.

Confédération.

Dans une de ses séances du mois d'octobre 1925, le Conseil fédéral a réélu, pour une nouvelle période de 3 ans, les membres actuels de la *Commission fédérale de l'examen pratique d'économie forestière*. Cette commission est composée de l'Inspecteur général des forêts, qui la préside, du doyen de la division forestière de l'Ecole polytechnique fédérale, *ex-officio*; puis, de MM. E. Muret, inspecteur forestier cantonal à Lausanne, W. Oertli, inspecteur forestier cantonal à Glaris et A. von Seutter, conservateur des forêts à Berne.

Les deux remplaçants ont été confirmés dans leurs fonctions, soit MM. Th. Weber, inspecteur forestier cantonal à Zurich et H. Biolley, inspecteur cantonal à Neuchâtel.