

Mercuriale des bois

Objektyp: **Group**

Zeitschrift: **Journal forestier suisse : organe de la Société Forestière Suisse**

Band (Jahr): **69 (1918)**

Heft 1

PDF erstellt am: **27.07.2024**

Nutzungsbedingungen

Die ETH-Bibliothek ist Anbieterin der digitalisierten Zeitschriften. Sie besitzt keine Urheberrechte an den Inhalten der Zeitschriften. Die Rechte liegen in der Regel bei den Herausgebern.

Die auf der Plattform e-periodica veröffentlichten Dokumente stehen für nicht-kommerzielle Zwecke in Lehre und Forschung sowie für die private Nutzung frei zur Verfügung. Einzelne Dateien oder Ausdrucke aus diesem Angebot können zusammen mit diesen Nutzungsbedingungen und den korrekten Herkunftsbezeichnungen weitergegeben werden.

Das Veröffentlichen von Bildern in Print- und Online-Publikationen ist nur mit vorheriger Genehmigung der Rechteinhaber erlaubt. Die systematische Speicherung von Teilen des elektronischen Angebots auf anderen Servern bedarf ebenfalls des schriftlichen Einverständnisses der Rechteinhaber.

Haftungsausschluss

Alle Angaben erfolgen ohne Gewähr für Vollständigkeit oder Richtigkeit. Es wird keine Haftung übernommen für Schäden durch die Verwendung von Informationen aus diesem Online-Angebot oder durch das Fehlen von Informationen. Dies gilt auch für Inhalte Dritter, die über dieses Angebot zugänglich sind.

Ein Dienst der *ETH-Bibliothek*
ETH Zürich, Rämistrasse 101, 8092 Zürich, Schweiz, www.library.ethz.ch

<http://www.e-periodica.ch>

Et tous ceux qui n'ont pas su noter les très nombreux décrets, ordonnances, défenses etc. de nature forestière dont nous a dotés le Conseil fédéral, en vertu de ses pleins pouvoirs, en trouveront la liste complète, à page 136 et 137. Ils pourront ainsi savoir s'ils sont toujours en règle avec l'autorité! L'auteur et l'éditeur du Kalender assurant leur reconnaissance à ceux qui leur apportent un conseil ou une idée, nous nous permettons de leur suggérer une petite modification. La table à page 134 indique, dans sa dernière colonne, le nombre des agents forestiers suisses en fonction, mais ces chiffres s'appliquent à l'exercice de 1916. Ne serait-il pas plus intéressant de connaître celui de l'exercice 1917. Cette petite modification serait facile à exécuter dans une édition ultérieure. Il suffirait d'utiliser les données contenues, deux pages plus loin, à la liste complète des agents forestiers suisses. Il y aurait ainsi concordance entre ces deux tableaux, ce qui sans cela n'est pas le cas.

Comme les volumes précédents, le Kalender de 1918 est fort bien imprimé, sur beau papier; il est solidement relié et facile à consulter. Et malgré la pénurie actuelle du papier, l'éditeur n'a pas été avare des feuilles de papier blanc qu'on aime à y trouver.

C'est vraiment un fort beau calendrier.

H. B.

MERCURIALE DES BOIS.

La reproduction intégrale ou partielle de la Mercuriale est interdite sans l'autorisation de la Rédaction.

Prix des bois en décembre 1917.

A. Bois sur pied.

(Prix par m³ de bois de service; exploitation à la charge du vendeur; mesurage sous écorce.)

Fribourg. Forêts cantonales et communales du IV^e arrondissement. Lac et Broye.

Etat de Fribourg. Forêt du Galm (coût du transport fr. 6 à 8) 126 m³ épicéa, volume moyen par plante 1,4 m³, fr. 63,85. — 40 m³, ⁹/₁₀ épic. ¹/₁₀ pin, volume moyen 1 m³, fr. 58,15. — 32 m³ épic., volume moyen 1,4 m³, fr. 64,35. — 51 m³ épic., volume moyen 1,9 m³, fr. 68,70. — 54 m³ épic., volume moyen 2,45 m³, fr. 69,55. — 30 m³ épic., volume moyen 1 m³, fr. 59,15. — 42 m³ épic., volume moyen 0,76 m³, fr. 57,25. — **Forêt de Belmont** (transport fr. 6) 116 m³ épic., volume moyen 1,67 m³, fr. 65,70. — **Forêt de Berley** (transport fr. 6) 54 m³ épic., volume moyen 1,23 m³, fr. 59,10. — 126 m³ épic., volume moyen 1,64 m³, fr. 59,60. — 122 m³ épic., volume moyen 0,89 m³, fr. 60,60. — **Forêt de Chanéaz** (transport fr. 7) 57 m³ épic., volume moyen 1,32 m³, fr. 66. — 104 m³, ⁶/₁₀ épic. ⁴/₁₀ pin, volume moyen 1,35 m³, fr. 58,15. — **Forêt de Vuissens** (transport fr. 10) 100 m³ épic., volume moyen 2 m³, fr. 65,70. — 32 m³ épic., volume moyen 0,41 m³, fr. 48,20.

Commune de Morat. Bois de Morat (transport fr. 10) 74 m³, ⁶/₁₀ épic. ⁴/₁₀ pin, volume moyen 1,65 m³, fr. 56,30. Vidange difficile. — 60 m³ épic. (transport fr. 7) volume 0,83 m³, fr. 52,15. — 67 m³ épic., volume moyen 1,08 m³, fr. 55. — 100 m³, ⁷/₁₀ épic. ³/₁₀ pin, volume moyen 1,33 m³, fr. 53,50; bois fortement champignonné. — 75 m³ pin sylv. (transport fr. 6) volume moyen 3,27 m³, fr. 69,30. — 80 m³ chêne, volume moyen 1,45 m³, fr. 80,50; éboutage à 24 cm.

Berne. Forêts cantonales du XVII^e arrondissement. Laufen.

(Mesurage avec écorce.)

Etat de Berne. Forêt de l'Allmend; commune de Zwingen (coût du transport fr. 7—8) 20 m³ épic., charpentes, volume moyen 1 m³, fr. 46. — 50 m³ épic., sciages, volume moyen 2,5 m³, fr. 56,50. — 100 m³ épic., lattes, volume moyen 0,1 m³, fr. 42,55. — **Au Rittenberg** (transport fr. 8) 150 m³, ²/₁₀ épic. ⁸/₁₀ sap., volume moyen 2,5 m³, fr. 61,20. — 35 m³, ²/₁₀ épic. ⁸/₁₀ sap., volume moyen 2,3 m³, fr. 56,70. — 36 m³ sapin, lattes, volume moyen 0,12 m³, fr. 42,10.

La hausse, depuis juillet 1916, a été du 23—35 % pour les charpentes et sciages et du 49 % pour les lattes.

Berne. Forêts de la ville de Berne.

Bremgarten (transport fr. 7) 15 m³ lattes, résineux, volume moyen 0,15 m³, fr. 40. — 94 m³ dito, volume moyen 0,5 m³, fr. 45. — **Au Forst** (transport fr. 6,50) 90 m³, sciages sapins, volume moyen 2,9 m³, fr. 68. — 122 m³ sciages sapins, volume moyen 3,30 m³, fr. 65. — **Bremgarten** (transport fr. 6) 278 m³ sciages sapins, volume moyen 2,3 m³, fr. 65,20. — 80 m³, pin Weymouth, volume moyen 2,65 m³, fr. 92. — 43 m³, pin Weymouth, volume moyen 4 m³, fr. 102. — 35 m³, pin Weymouth, volume moyen 1,85 m³, fr. 82. — **Au Junkernholz** (transport fr. 6,50) 30 m³ hêtre, volume moyen 1,5 m³, fr. 70.

Vaud, Forêts de la commune du Chenit. Vallée de Joux.

(Cubage sur écorce. Façonnage aux frais de l'acheteur. Volume entier; cubage au II^{me} tarif d'aménagement vaudois.)

Au Risoud (transport fr. 12) 334 m³ épic., volume moyen par plante 2,2 m³, fr. 55,40. — Id. Lot III. (transport fr. 15) 357 m³, ⁸/₁₀ épic. ²/₁₀ sap., volume moyen 1,75 m³, fr. 41,70. — **Grande Rollaz** (transport fr. 12) 228 m³ épic., volume moyen 1,14 m³, fr. 40,20. — **Grande Chamille**, sur pâturage (transport fr. 10) 157 m³ épic., volume moyen 1,75 m³, fr. 49,25. — Id. Futaie (transport fr. 8) 84 m³ épic., volume moyen 1,1 m³, fr. 47. — **Grandes Roches** (transport fr. 6) 180 m³, ⁷/₁₀ épic. ³/₁₀ sap., volume moyen 1 m³, fr. 42,30. — **Grands Crêts devant** (transport fr. 8) 96 m³, ⁵/₁₀ épic. ⁵/₁₀ sap., volume moyen 1,6 m³, fr. 47,90. Les conditions de transport sont en général difficiles et les prix des voiturages très élevés ensuite de coalition des intéressés.

B. Bois façonnés en forêt.

a) Résineux. Longs bois.

(Par m³, sous écorce.)

Vaud. Forêts communales du Chenit. (Vallée de Joux.)

Grandes Chamilles (transport fr. 8) 82 m³ épic., volume moyen 0,72 m³, fr. 58,10. — **Au Grandes Roches** (transport fr. 8) 23 m³ épic., volume moyen 0,7 m³, fr. 52. **Aux Esserts** (transport fr. 6) 157 m³, ⁶/₁₀ épic. ⁴/₁₀ sap., volume moyen 0,68 m³, fr. 58,10.

Vaud. Forêts cantonales du VII^e arrondissement. Orbe.

Etat de Vaud. Au Grands Crêts (transport jusqu'à la gare d'Orbe fr. 10) 68 m³, ⁸/₁₀ épic. ²/₁₀ pin, volume moyen 1,08 m³, fr. 64,80.

Fribourg. Forêts cantonales et communales du II^e arrondissement. Glane et Veveyse.

Etat de Fribourg. Châtelard s. Romont (transport fr. 8,50) 115 m³ épicéa, volume moyen 1,3 m³, fr. 68,20. — **Vauderens** (transport fr. 5) 60 m³ épicéa, volume moyen 1,2 m³, fr. 68,80. — **Commune de Vuisternens. Aux Râpes** (trans-

port fr. 4,5) 260 m³ épicéa, volume moyen 2 m³, fr. 73. — **Commune de Villars-St-Pierre. Les Mollies** (transport fr. 6) 167 m³, ⁶/₁₀ épic. ⁴/₁₀ sap., volume moyen 2,14 m³ fr. 80,50. Ces derniers bois été achetés en vue de la fabrication de baraques pour l'armée américaine.

b) Sciages de résineux.

(Par m³, **sous** écorce.)

Valais. Forêts communales du V^e arrondissement. Martigny.

Bourgeoisie de Bovernier (bois vendu empilé sur le quai de la gare) 183 m³ mélèze, billes de 3,24 m de long, volume moyen 0,36 m³; diamètres 20—80 cm fr. 70,60.

Vaud. Forêts communales du III^e arrondissement. Vevey.

Commune du Châtelard-Montreux. A l'Echarpe (transport fr. 10) 32 m³, ⁵/₁₀ épic. ⁵/₁₀ sap., volume moyen par bille de 4 m de long 0,51 m³, fr. 68,60. — **Revers de l'Achat** (transport gare de Montreux fr. 15) 167 m³, ⁴/₁₀ épic. ⁶/₁₀ sap., volume moyen 0,55 m³, fr. 69,70. — **Revers de Baret** (transport gare des Avants fr. 10) 122 m³, ⁷/₁₀ épic. ³/₁₀ sap., volume moyen 0,62 m³, fr. 70,15. — **En Jor** (transport gare des Avants fr. 5) 108 m³, ⁴/₁₀ épic. ⁶/₁₀ sap., volume moyen 0,75 m³ par plot de 4 m de long. fr. 76,60.

Fribourg. Forêts communales et particulières.

Hôpital de Fribourg. Ganterist, près Planfayon (transport à Fribourg fr. 30) 288 m³ épicéa, diamètre 24—120 cm, fr. 51; beau bois de haute montagne. — **La Faye**, près de Givisiez (transport à Fribourg fr. 8) 101 m³ épicéa, diamètre 24—54 cm, fr. 71,50; qualité ordinaire. — **Forêt particulière de grande Planche** (transport à Treyvaux fr. 3) 69 m³ épicéa, diamètre 24—40 cm, fr. 64,30; bois de qualité ordinaire.

c) Feuillus, plantes et billes.

(Par m³ **sur** écorce.)

Berne. Forêts cantonales du XVII^e arrondissement. Laufen.

Etat de Berne. Allmend (transport fr. 12) 200 m³ hêtre, diamètre 36—50 cm, fr. 72. — 100 m³ hêtre, diamètre 24—34 cm, fr. 60. — Hausse du 74 % depuis juillet 1916.

d) Stères de sciages.

Vaud. Forêts communales du Chenit. Val de Joux.

Au Chalet à Roch (transport fr. 7,50 par stère) 43 stères épicéa, fr. 25,60. — **Petites Chaumilles** (transport fr. 6) 51 stères épicéa, fr. 30,70. — **Grandes Roches** (transport fr. 6) 154 stères épicéa, fr. 37,30. — **Cantonement de la Givrine** (transport fr. 5) 70 stères épicéa, fr. 41,50. — **Risoud Lot IV** (transport fr. 8) 93 stères épicéa, fr. 27,50. — **Les Esserts** (transport fr. 6) 122 stères épicéa, fr. 31,05.

Les stères de sciage sont un assortiment spécial à la Vallée de Joux. Ce bois est demandé par les boisseliers qui fabriquent des boîtes de toutes dimensions (pour produits pharmaceutiques, vacherins, etc.). Cet assortiment renferme des rondins assez semblables à ceux pour la râperie; ils sont débités à la scie circulaire en planchettes aussi minces que possible, de 3 mm d'épaisseur environ. Le siège de cette fabrication est à Bois d'Amont.

e) Bois de feu.

Fribourg. Forêts communales du II^e arrondissement. Glane et Veveyse.

Commune d'Attalens. Mont Vuarat et au Vuaz (transport fr. 4) 87 stères, $\frac{8}{10}$ épic. $\frac{2}{10}$ sap., quart., fr. 26. — **Commune de Châtel-St-Denis. Bassin de la Veveyse** (transport fr. 7,50) 433 stères, $\frac{8}{10}$ épic. $\frac{2}{10}$ sap., quartiers, fr. 21,80. La demande est considérable, surtout de la part de commerçants genevois.

* * *

Prix de la sciure de bois.

La sciure de bois trouve un emploi fréquent pour la litière du bétail dans plusieurs contrées. Depuis l'entrée en vigueur des défenses d'exportation des pailles étrangères et depuis qu'on a réduit l'emploi d'autres matières employées autrefois comme litière (tourbe), l'agriculteur a souvent de réelles difficultés à vaincre pour se procurer celle-ci en suffisance. Il a dû recourir à la sciure. Aussi, depuis deux ans les prix de cette matière autrefois négligée ont-ils augmenté rapidement. Ci-dessous quelques indications, à ce sujet; le prix est indiqué au mètre cube. On a payé:

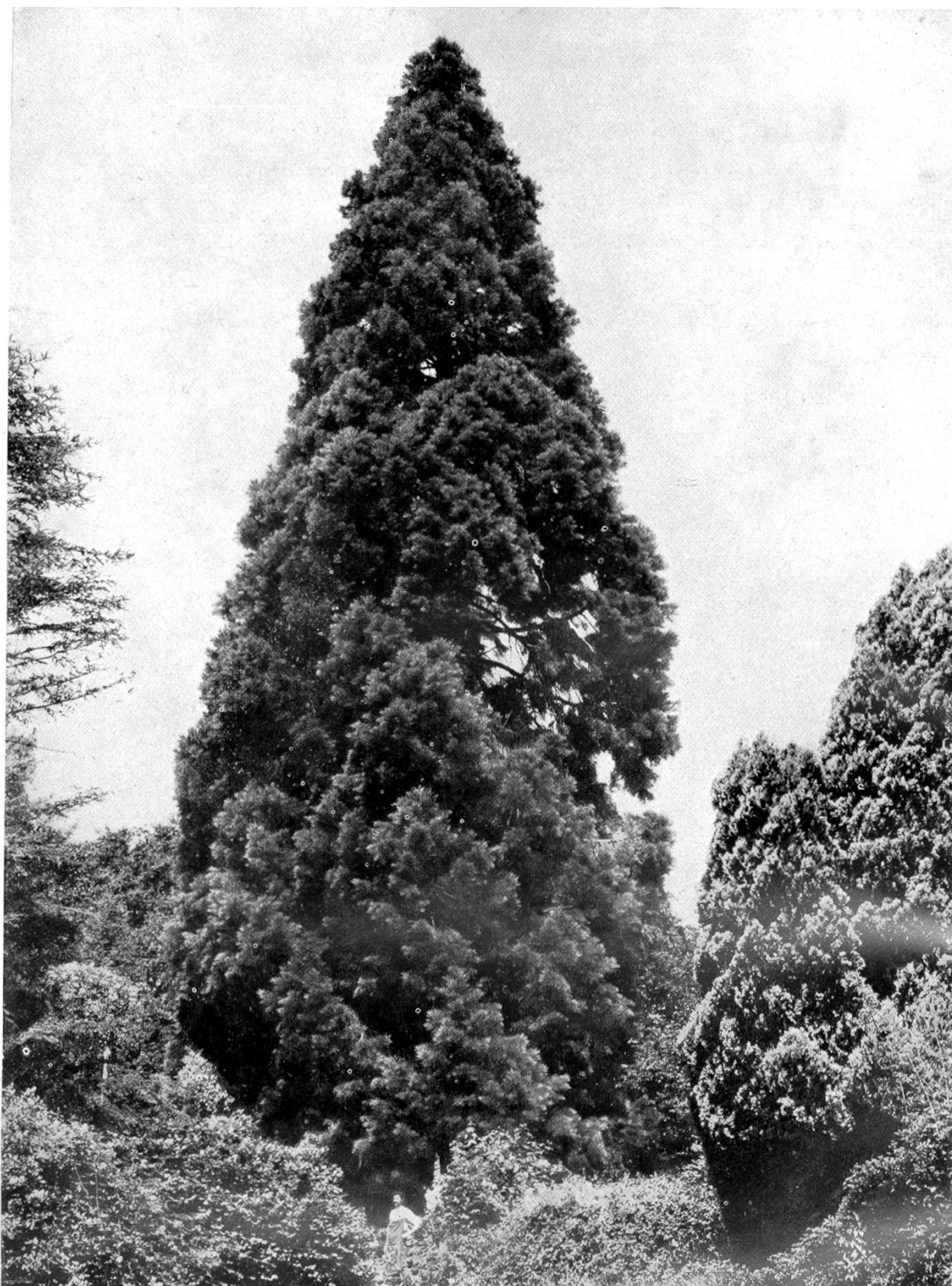
	en	1913	1914	1915	1916	1917
		fr.	fr.	fr.	fr.	fr.
Dans les cantons de:						
Grisons		2,30	3,20	4,20	4,50	4,50
St-Gall, Appenzell et Glaris		2,75	3,10	3,50	4,—	5,—
Thurgovie et Schaffhouse		3,60	4,—	4,50	5,—	5,20
Zurich		3,10	3,60	3,75	4,—	4,60
Zoug et Lucerne		3,—	3,—	3,20	3,80	4,70
Argovie, Soleure et Bâle		2,80	2,90	3,60	4,—	5,20
Berne		2,60	2,80	3,20	3,50	4,25
Fribourg		2,—	2,20	2,50	3,—	3,50
Vaud		2,25	2,25	3,35	4,—	5,—
En moyenne		2,65	2,90	3,40	3,90	4,60

La hausse sur les prix de 1913 est donc de 75 %. Dans plusieurs localités on a payé jusqu'à fr. 6. En 1913 le sac de sciure valait couramment 10—30 cts.; aujourd'hui c'est 30—70 cts. Comparés au prix maximum actuellement en vigueur pour la paille, ces prix semblent être trop élevés.

(„Schweizer. landwirtschaftliche Marktzeitung.“)

Sommaire du N° 12
de la „Schweizerische Zeitschrift für Forstwesen“, Redakteur: Herr Forstmeister P. Hefli.

Aufsätze: Über die natürliche Verjüngung der Föhre. — Durch Hagelschlag verursachter Zuwachsverlust in einem Fichtenstangenholz. — Mitteilungen: Jahresversammlung der Schweizerischen Naturforschenden Gesellschaft 1917 in Zürich. — Aus dem Jahresbericht des eidgen. Departement des Innern, Forstwesen 1916. — Aus forstlichen Jahresberichten pro 1916. — Vom Bund genehmigte Aufforstungs- und Verbauprojekte. — Vom Bund genehmigte Projekte für Waldwege und Seilriesen. — Der Maikäfer. — Forstliche Nachrichten. — Bücheranzeigen. — Holzhandelsbericht.



Cliché appartenant à la Société vaudoise des forestiers,
tiré des „Beaux arbres du canton de Vaud,“ 2^e volume.

Photogr. par A. Dériaz, Baulmes.

Le sequoia gigantesque du Denantou,
dans le parc de M. Sandoz, à Ouchy-Lausanne. En 1912, ce superbe spécimen alors âgé de
53 ans avait les dimensions suivantes : circonférence à 1,5 m, 5,48 m ; hauteur totale 28 m ;
diamètres de la cime 12×12 m. La cime est bien fournie sur toute sa hauteur.