

**Zeitschrift:** Journal forestier suisse : organe de la Société Forestière Suisse  
**Herausgeber:** Société Forestière Suisse  
**Band:** 61 (1910)  
**Heft:** 2

**Artikel:** Prunus Mahaleb L. déformés par un champignon parasitaire  
**Autor:** Moreillon, M.  
**DOI:** <https://doi.org/10.5169/seals-785247>

### **Nutzungsbedingungen**

Die ETH-Bibliothek ist die Anbieterin der digitalisierten Zeitschriften auf E-Periodica. Sie besitzt keine Urheberrechte an den Zeitschriften und ist nicht verantwortlich für deren Inhalte. Die Rechte liegen in der Regel bei den Herausgebern beziehungsweise den externen Rechteinhabern. Das Veröffentlichen von Bildern in Print- und Online-Publikationen sowie auf Social Media-Kanälen oder Webseiten ist nur mit vorheriger Genehmigung der Rechteinhaber erlaubt. [Mehr erfahren](#)

### **Conditions d'utilisation**

L'ETH Library est le fournisseur des revues numérisées. Elle ne détient aucun droit d'auteur sur les revues et n'est pas responsable de leur contenu. En règle générale, les droits sont détenus par les éditeurs ou les détenteurs de droits externes. La reproduction d'images dans des publications imprimées ou en ligne ainsi que sur des canaux de médias sociaux ou des sites web n'est autorisée qu'avec l'accord préalable des détenteurs des droits. [En savoir plus](#)

### **Terms of use**

The ETH Library is the provider of the digitised journals. It does not own any copyrights to the journals and is not responsible for their content. The rights usually lie with the publishers or the external rights holders. Publishing images in print and online publications, as well as on social media channels or websites, is only permitted with the prior consent of the rights holders. [Find out more](#)

**Download PDF:** 25.01.2026

**ETH-Bibliothek Zürich, E-Periodica, <https://www.e-periodica.ch>**

est loin de produire le cube de bois qu'exige son industrie. Il nous faut donc travailler à produire toujours plus de grume, en diminuant autant que possible la production du bois de chauffage que les progrès de la civilisation tendent, malheureusement pour les intérêts forestiers, à remplacer par le gaz, le pétrole et le charbon.

Notre époque veut une vie active, intense, sans perte de temps, et involontairement on attend aussi de la forêt un accroissement rapide et une plus grande production. (A suivre.)



### **Prunus Mahaleb L. déformés par un champignon parasitaire.**

Au commencement de juin 1908, je remarquais que dans les rochers calcaires, secs, exposés au S.-E., plus ou moins boisés, dès les Rapilles de Baulmes à La Côte de Vuittebœuf, situés entre 600 et 800 m d'altitude, au pied du Jura vaudois, la plupart des *Prunus Mahaleb* avaient des rameaux avec jeunes feuilles et fleurs desséchées. La jeune pousse de l'année et une partie de celle de l'an précédent avaient séché assez rapidement. De jeunes rameaux axillaires ne tardaient pas à se développer. (Fig. 1.)

Examinés de près, ces rameaux dépérissants ne laissaient constater à l'œil nu aucune blessure produite par la grêle, ni dégâts causés par les basses températures des 23 au 25 mai 1908. Tout me faisait croire que nous avions affaire à un champignon parasitaire.

En janvier 1909, je fis photographier un *Prunus Mahaleb* attaqué par ce champignon. Cet arbuste (Planche), haut de 7 mètres et de 26 cm de diamètre à la base (18 cm à 1 m 30 au-dessus du sol), situé au bas des Rapilles de Baulmes, à la cote 624 m, représente bien le type des *Prunus Mahaleb* déformés de cette région.

Les rameaux de cet arbuste,<sup>1</sup> attaqués depuis l'origine (une cinquantaine d'années peut-être), ont produit une curieuse ramification, comme cela est le cas pour tous les *Prunus Mahaleb* des environs. L'accroissement de cet arbuste a été diminué par le fait

<sup>1</sup> Fig. 1, photographie prise en juin 1909.

que chaque année (1908 et 1909 tout au moins), les deux dixièmes des rameaux feuillés et fleuris ont péri. Néanmoins, l'arbre prospère et présente ce curieux type avec fausse dichotomie.

Au printemps 1909, mêmes déformations qu'en 1908. Et cette fois, en date du 27 mai 1909, M. Denis Cruchet, à Montagny-sur-

Yverdon, m'écrit qu'il soupçonne que le *Cucurbitaria Pruni Mahaleb* Allescher, pourrait bien être le champignon parasitaire faisant sécher les rameaux.

Le champignon observé appartient évidemment au genre *Cucurbitaria*. Le *Cucurbitaria Pruni Mahaleb* étant le seul constaté jusqu'à ce jour sur ce végétal,<sup>1</sup> il s'agit sans doute de cette espèce. Au surplus, en voici la description et dessins (fig. 2) qu'a bien



Fig. 1.

voulu m'en donner M. Denis Cruchet, provenant d'un rameau desséché de *Prunus Mahaleb* des environs de Vuittebœuf.

„Amas apparaissant sous forme de points à travers l'écorce finement entr'ouverte dans le sens de la longueur. Spores ou conidies de forme assez variable, le plus souvent elliptiques, en

<sup>2</sup> Zehnter Bericht des Botanischen Vereines in Landshut (Bayern), 1886 und 1887. S. 174. Nr. 148. *Cucurbitaria Pruni Mahaleb*



Phot. A. Dériaz, Baulmes.

Prunus Mahaleb L. des Rapilles de Baulmes, déformé par un champignon parasitaire.



moyenne  $5 \times 3 \mu$ , hyalines. Stroma niché dans une déchirure de l'écorce et formant, sur la branche sèche, une tumeur très visible, de couleur foncée, accompagnée d'un écoulement résineux abondant. Périthèces assez clairsemés, bruns, presque noirs. Asques ovales allongés, légèrement atténués aux deux extrémités, brièvement stipités,  $75 \mu$  de long sur  $27 \mu$  de large. Spores sur  $1 \frac{1}{2}$  rang dans l'asque, ovoïdes, plus ou moins atténuées, arrondies aux

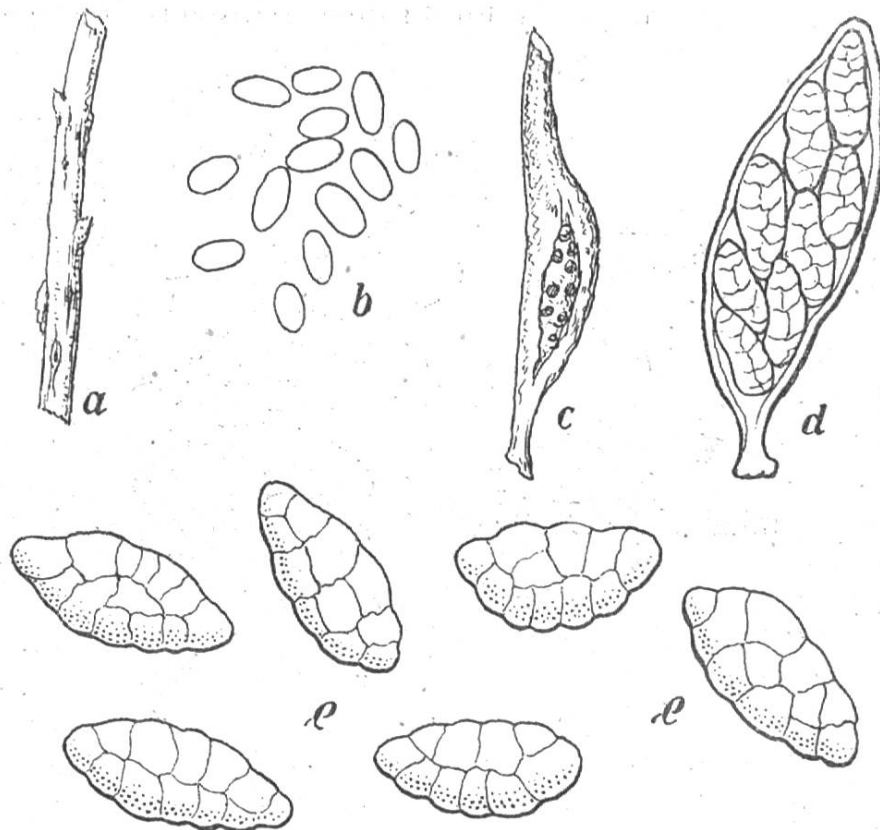


Fig. 2. a) Branche presque sèche avec petits points entr'ouvrant l'écorce. Echelle 1:1 (grand-nat.); b) Spores ou conidies hyalines; 1000:1; c) Branche sèche laissant voir les périthèces dans la déchirure de l'écorce; 1:1 (grand-nat.); d) Asque avec spores; 500:1; e) Spores hyalines; 1000:1.

deux extrémités, muriformes, 4 à 6 cloisons transversales, avec étranglement faible ou nul, une ou rarement deux cloisons longitudinales, hyalines,  $20$  à  $22 \mu$  de long, sur  $9$  à  $10 \mu$  de largeur.,

Ce *Cucurbitaria* ne se trouve que sur les tiges complètement mortes, tandis que les branches, ridées, flétries, un peu sèches, renferment un champignon imparfait *nouveau*, se rattachant à une Mélanconiée. Ci-après la description de ce champignon, due à M. Denis Cruchet, en date du 7/8 juillet 1909, lequel m'a autorisé à

la reproduire ici, et pour laquelle nous lui exprimons encore notre plus vive reconnaissance.

*Myxos porium Pruni Mahaleb*, nov. spec. (fig. 3).

„Amas de spores nichées sous l'épiderme de l'écorce fendue longitudinalement, quelquefois circulairement ou un peu en travers, plus tard un peu éruptifs, brun foncé, noirs à l'état sec, en forme de disques plans au début, puis déprimés au centre, le pourtour étant alors renflé en bourrelet. Le diamètre d'un dixième de millimètre peut atteindre à la fin un demi-millimètre ou même plus.

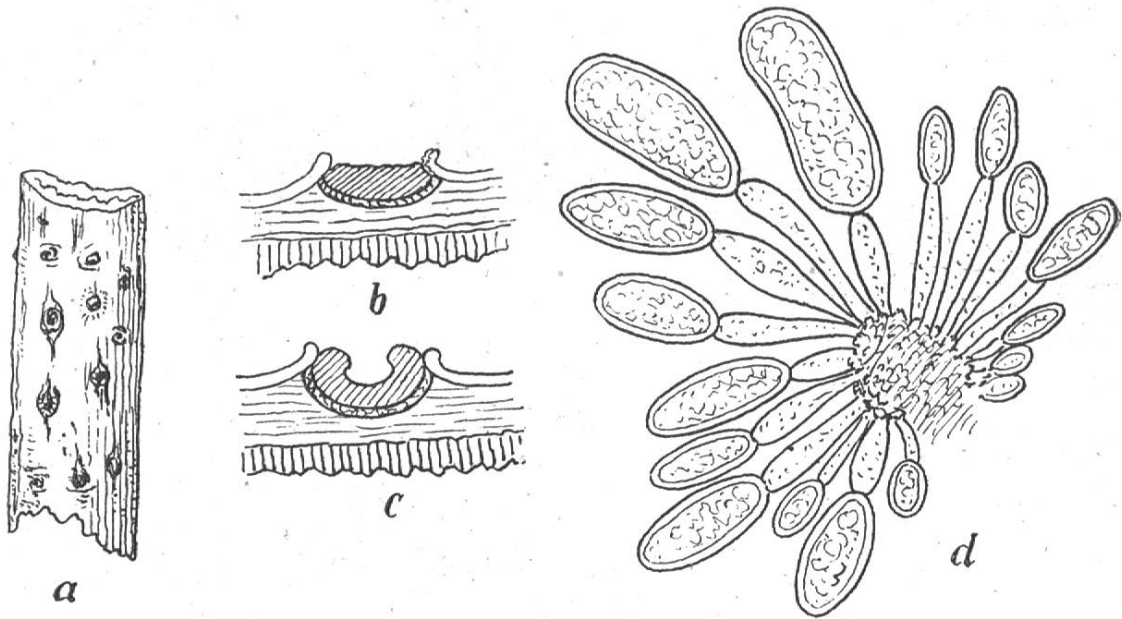


Fig. 3. a) Petite branche de *Prunus Mahaleb* avec le champignon. Faible grossissement; b) Coupe verticale de l'amas faiblement grossi, 1<sup>re</sup> forme; c) Coupe verticale de l'amas faiblement grossi, 2<sup>me</sup> forme; d) Spores avec leurs basides, grossies mille fois. Echelle 1000:1.

„Stylospores ovales, puis cylindriques et faiblement tronquées aux deux extrémités, à guttules fines assez indistinctes, hyalines, très variables dans leurs dimensions :  $15 - 20 \times 9 \mu$ . Elles sont fixées à l'assise proligère par des basides (conidiophores) un peu renflées au milieu ou au sommet et très inégales en longueur : 8 à  $16 \mu$ ; la largeur ne varie guère :  $4 \mu$ , hyalines.“

Jusqu'à mieux informé, cette maladie paraît être localisée aux environs de Vuitteboeuf.<sup>1</sup> M. A. Jackewski ne l'indique pas

<sup>1</sup> En date du 10 juin 1909, M. D. Cruchet m'a écrit que, en amont de la ville de Neuchâtel, les *Prunus Mahaleb* n'ont pas de rameaux desséchés comme à Vuitteboeuf.

Dans les herbiers Boissier et Delessert, à Genève, et de l'Université Lausanne, je n'ai pas constaté de *Prunus Mahaleb* déformé par ce champ parasite.

dans sa monographie des Cucurbitariées de la Suisse, parue en 1895.<sup>1</sup>

Bien que ce parasite n'ait pas grande importance forestière, je le mentionne quand même ici, afin de renseigner mes collègues sur l'une des principales causes de la déformation des bois de Ste-Lucie du pied de notre Jura vaudois.

*Montcherand*, novembre 1909.

*M. Moreillon*, inspecteur forestier.



## Affaires de la Société.

### Rapport annuel sur la marche de la Société suisse des forestiers durant l'année 1908/1909, présenté à l'assemblée générale de Frauenfeld par le Comité permanent.

(Fin.)

Passons à l'état de nos finances:

Les recettes de la Société durant l'exercice écoulé se sont élevées à fr. 10,898.31, y compris le report à compte nouveau du solde actif de fr. 3685.51 provenant de l'exercice précédent.

Nos dépenses se sont élevées à fr. 8208.13. Notre avoir social est ainsi de fr. 2690.18, en diminution de fr. 995.33, sur celui constaté à la fin de l'exercice précédent.

Le fonds de Morsier est aujourd'hui de fr. 7669.70, en augmentation de fr. 269.50 par rapport à l'année dernière.

Nous avons accordé sur ce fonds un subside de fr. 200. — à M. de Tribolet, expert forestier, à Neuchâtel, pour un voyage en Autriche et en Roumanie. Ce subside sera payé après présentation d'un rapport qui sera inséré dans notre organe officiel.

Le fonds pour réserves forestières s'élève aujourd'hui à fr. 2036.56.

Le Comité permanent a tenu durant l'année écoulée 7 séances.

En dehors des affaires administratives courantes, ces séances ont été consacrées surtout à l'étude des deux questions qui vont être tout à l'heure soumises à vos délibérations:

Les réserves forestières et le perfectionnement technique des agents forestiers.

Nous n'en parlerons donc pas ici, mais nous nous bornons à faire des vœux pour que les résolutions que vous prendrez — sur la seconde

<sup>1</sup> Société vaudoise des Sciences naturelles. 1895. Bulletin n° 118, p. 67.