

**Zeitschrift:** Die Schweiz = Suisse = Svizzera = Switzerland : offizielle Reisezeitschrift der Schweiz. Verkehrszentrale, der Schweizerischen Bundesbahnen, Privatbahnen ... [et al.]

**Herausgeber:** Schweizerische Verkehrszentrale

**Band:** 61 (1988)

**Heft:** 9: Höchste Spitze : von der Dufourkarte zur Landeskarte der Schweiz = de la carte Dufour à la Carte nationale = della Carta Dufour alla Carta nazionale della Svizzera = from the Dufour Map to the National Map

**Artikel:** Von der Altstadt zur Neustadt = De la vieille ville à la cité moderne

**Autor:** [s.n.]

**DOI:** <https://doi.org/10.5169/seals-773274>

### **Nutzungsbedingungen**

Die ETH-Bibliothek ist die Anbieterin der digitalisierten Zeitschriften auf E-Periodica. Sie besitzt keine Urheberrechte an den Zeitschriften und ist nicht verantwortlich für deren Inhalte. Die Rechte liegen in der Regel bei den Herausgebern beziehungsweise den externen Rechteinhabern. Das Veröffentlichen von Bildern in Print- und Online-Publikationen sowie auf Social Media-Kanälen oder Webseiten ist nur mit vorheriger Genehmigung der Rechteinhaber erlaubt. [Mehr erfahren](#)

### **Conditions d'utilisation**

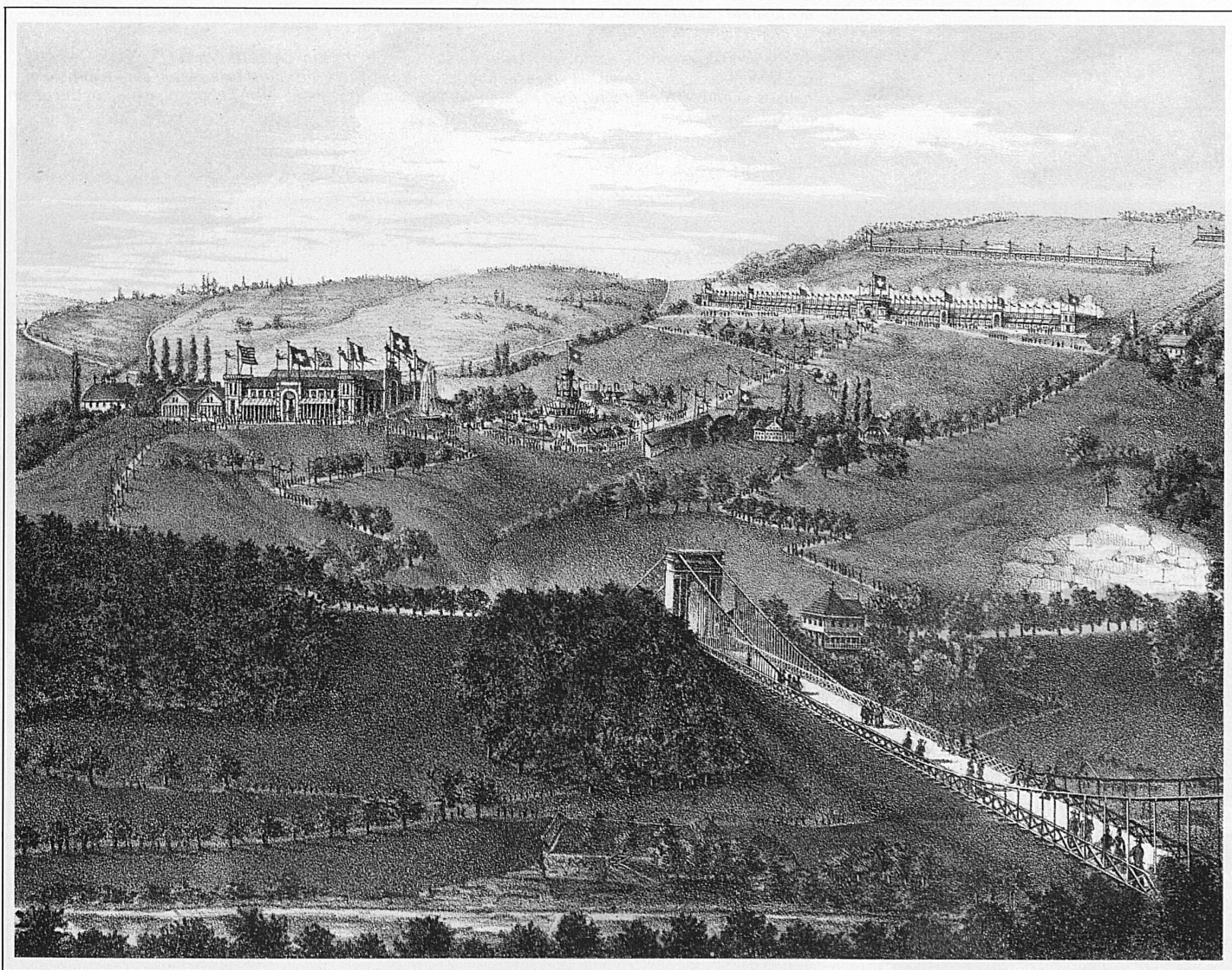
L'ETH Library est le fournisseur des revues numérisées. Elle ne détient aucun droit d'auteur sur les revues et n'est pas responsable de leur contenu. En règle générale, les droits sont détenus par les éditeurs ou les détenteurs de droits externes. La reproduction d'images dans des publications imprimées ou en ligne ainsi que sur des canaux de médias sociaux ou des sites web n'est autorisée qu'avec l'accord préalable des détenteurs des droits. [En savoir plus](#)

### **Terms of use**

The ETH Library is the provider of the digitised journals. It does not own any copyrights to the journals and is not responsible for their content. The rights usually lie with the publishers or the external rights holders. Publishing images in print and online publications, as well as on social media channels or websites, is only permitted with the prior consent of the rights holders. [Find out more](#)

**Download PDF:** 02.04.2026

**ETH-Bibliothek Zürich, E-Periodica, <https://www.e-periodica.ch>**



13

*Von der Altstadt zur Neustadt  
De la vieille ville à la cité moderne*

Lange Zeit blieb der «Schönberg» ein unbebautes, die befestigte Stadt überragendes Hügelgebiet. Die Organisatoren des Eidgenössischen Schützenfestes 1881 nutzten das Gelände – die prunkvollen aber vergänglichen Bauten (13) wurden 100 Jahre später «ersetzt»: Wo einst die Schützen den König erkoren, entstand nach 1960 eine moderne Wohnüberbauung (14). Hochhäuser, Wohnblöcke und Reiheneinfamilienhäuser prägen nun das Bild nordöstlich der Altstadt von Freiburg (vgl. auch Bilder 24 und 26). Die Bautätigkeit der letzten Jahrzehnte bewirkt, dass Karten schnell veralten. Hauptaufgabe des Bundesamtes für Landestopographie ist es darum, die bestehenden amtlichen Kartenwerke in einem Zyklus von sechs Jahren (Abbildung 64) nachzuführen



14

*Pendant longtemps le Schönberg est resté une colline non bâtie dominant la ville fortifiée. Les organisateurs de la Fête fédérale de tir de 1881 ont tiré parti de ce terrain; toutefois leurs constructions pompeuses mais éphémères (13) ont cédé la place à d'autres cent ans plus tard. A l'endroit où naguère les tireurs élisaient leur roi, on a construit après 1960 un quartier moderne d'habitation (14) formé de tours et d'immeubles locatifs, ainsi que de rangées de petites maisons familiales (ill. 24 et 26). Par suite des nombreuses constructions au cours des dernières décennies, les cartes sont très vite périmées. Un devoir essentiel de l'Office fédéral de topographie consiste actuellement à renouveler les cartes officielles cycliquement tous les six ans (page 51)*

*«Schönberg» rimase a lungo un'area collinosa non edificata, sovrastante la città fortificata. I terreni vennero sfruttati per la prima volta dagli organizzatori della Festa federale di tiro del 1881; cento anni più tardi, le loro maestose costruzioni (13) sono state «sostituite» da altre. Sui luoghi che avevano visto incoronare il re dei tiratori è sorto un moderno insediamento (14); ora, gli edifici a più piani, i blocchi di abitazioni e le case unifamiliari a schiera (cfr. anche le immagini 24 e 26) caratterizzano il quartiere a nord-est della città vecchia. L'attività edilizia degli ultimi anni ha fatto invecchiare rapidamente le carte esistenti. L'Ufficio federale di topografia ha quindi il compito di aggiornare le carte ufficiali in turni di sei anni (pagina 51)*

*The Schönberg long remained an undeveloped hill overlooking the fortified town of Fribourg. The organizers of the Federal Marksmen's Festival of 1881 made use of this free terrain, and their pompous but not very durable buildings (13) were "replaced" a hundred years later. Where the marksmen had once celebrated their champion, a modern residential estate (14) sprang up after 1960, so that today high-rise buildings, blocks of flats and terraced houses rule the scene (see also Figures 24 and 26). The building activities of the last twenty or thirty years have been such that maps are very soon out of date. The principal task of the Federal Office of Topography today is therefore to revise the existing federal maps in a six-year cycle (page 51)*

13

15 Karte des Primarlehrers Gregor Sickinger aus Freiburg, 1582.

16 «Carte topographique du Canton de Fribourg», Originalaufnahme durch Alexander Stryienski (und H. L'Hardy) 1843–1851, 1:50 000, gestochen in Paris 1855.

17 «Dufourkarte, Blatt XII «Freyburg–Bern», 1:100 000, 1. Ausgabe 1860, in Kupfer gestochen von H. Müllhaupt.

18 Topographischer Atlas der Schweiz (Siegfriedkarte), Blatt 331, 1:25 000, 1. Ausgabe 1874, dreifarbig; weitere Ausgaben 1896, 1899, 1906, 1911, 1926, 1930.

19 Landeskarte der Schweiz 1:25 000, Blatt 1185 «Fribourg», 8farbig, Stand 1981. Erste Ausgabe basierend auf den Übersichtsplänen 1:10 000 und Luftaufnahmen der Landestopographie von 1956; weitere Ausgaben 1968, 1975, 1981. Die neueste Ausgabe 1987 ist gegenwärtig beim Bundesamt für Landestopographie in Arbeit.

15 Carte du maître d'école Grégoire Sickinger, de Fribourg, 1582.

16 «Carte topographique du canton de Fribourg», levé original par Alexandre Stryienski (et H. L'Hardy) 1843–1851, 1:50 000, gravé à Paris en 1855.

17 Carte Dufour, feuille XII «Fribourg–Berne», 1:100 000, première édition 1860, gravée sur cuivre par H. Müllhaupt.

18 Atlas topographique de la Suisse (carte Siegfried), feuille 331, 1:25 000, première édition 1874 en trois couleurs; éditions postérieures 1896, 1899, 1906, 1911, 1926, 1930.

19 Carte nationale de la Suisse 1:25 000, feuille 1185 «Fribourg», en huit couleurs, levé de 1981. Première édition basée sur les plans topographiques 1:10 000 et sur les clichés aériens du service topographique de 1956; éditions ultérieures 1968, 1975, 1981. La nouvelle édition 1987 est en voie d'exécution à l'Office fédéral de la topographie.

15 Carta del maestro di scuola Gregor Sickinger di Friburgo, 1582.

16 «Carte topographique du Canton de Fribourg», relevamento originale dovuto ad Alexander Stryienski (e H. L'Hardy) 1843–1851, 1:50 000, incisa a Parigi nel 1855.

17 Carta Dufour, foglio XII «Friburgo–Bern», 1:100 000, prima edizione 1860, incisione su rame di H. Müllhaupt.

18 Atlante topografico della Svizzera (Carta Siegfried), foglio 331, 1:25 000, prima edizione 1874, a tre colori, ulteriori edizioni nel 1896, 1899, 1906, 1911, 1926, 1930.

19 Carta nazionale della Svizzera 1:25 000, foglio 1185 «Fribourg», a otto colori, situazione 1981. Prima edizione basata sulle panoramiche 1:10 000 e sulle prospettive fotografiche aeree scattate nel 1956 dal Servizio topografico federale; ulteriori edizioni nel 1968, 1975, 1981. L'edizione 1987 è in fase di elaborazione presso l'Ufficio federale di topografia.

15 Map by the elementary-school teacher Gregor Sickinger, 1582.

16 «Carte topographique du Canton de Fribourg», original map by Alexander Stryienski (and H. L'Hardy), 1843–1851, 1:50 000, engraved in Paris in 1855.

17 Dufour Map, Sheet XII, «Freyburg–Bern», 1:100 000, 1<sup>st</sup> edition 1860, engraved in copper by H. Müllhaupt.

18 Topographic Atlas of Switzerland (Siegfried Map), Sheet 331, 1:25 000, 1<sup>st</sup> edition, 1874, in three colours; further editions followed in 1896, 1899, 1906, 1911, 1926 and 1930.

19 National Map of Switzerland, 1:25 000, Sheet 1185, «Fribourg», eight colours, status 1981. First edition based on 1:10 000 outline charts and aerial photographs taken by the Topographic Office in 1956; further editions in 1968, 1975 and 1981. The latest 1987 issue is at present in hand in the Federal Office of Topography.



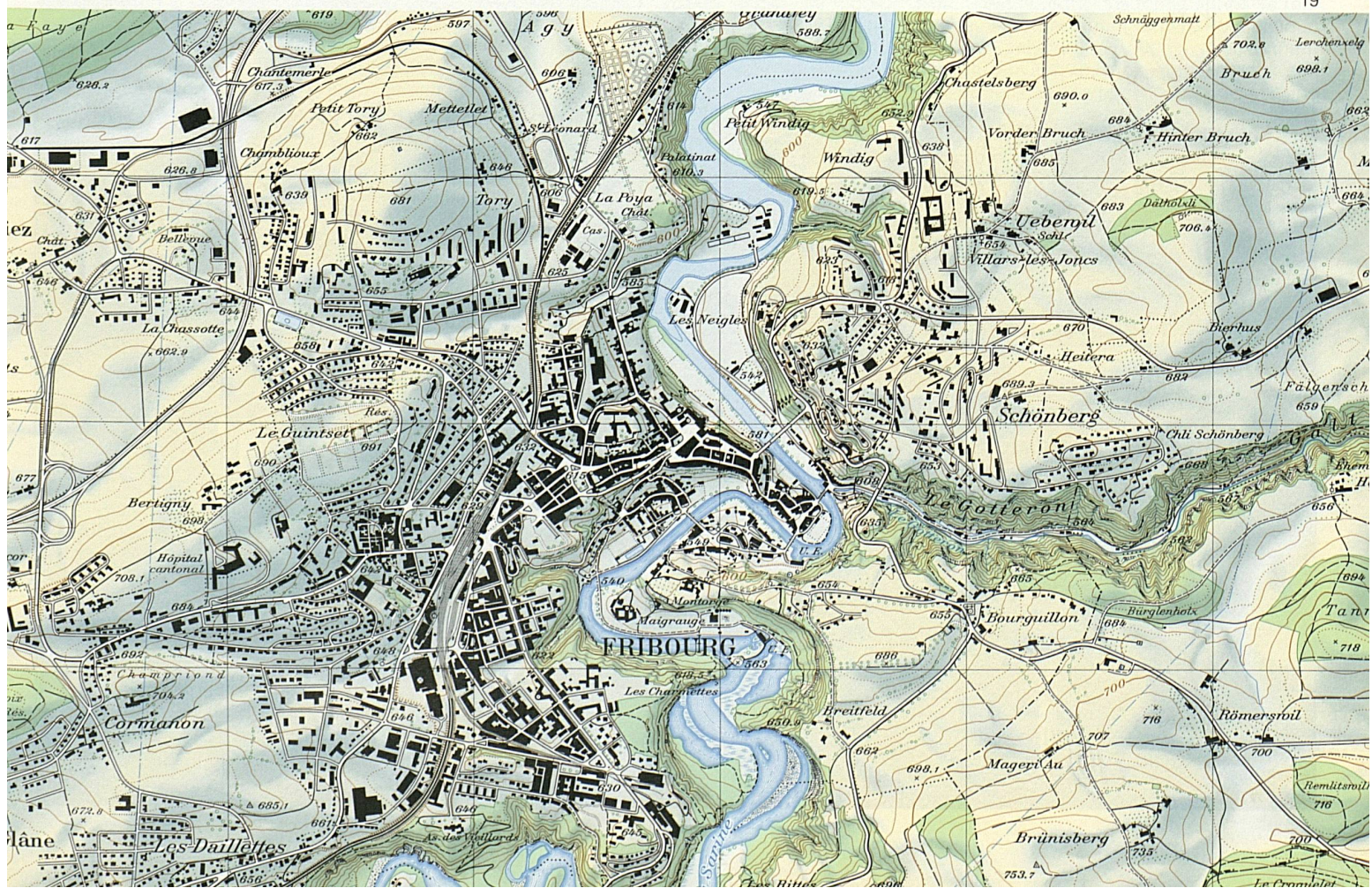


16  
17





18



19