

Zeitschrift: Die Schweiz = Suisse = Svizzera = Switzerland : offizielle Reisezeitschrift der Schweiz. Verkehrszentrale, der Schweizerischen Bundesbahnen, Privatbahnen ... [et al.]

Herausgeber: Schweizerische Verkehrszentrale

Band: 61 (1988)

Heft: 1: Neuere Architektur in und um Basel = Architecture nouvelle à Bâle et autour de Bâle = Nuova architettura a Basilea e nei dintorni = Recent architecture in and around Basle

Artikel: Das Architekturmuseum = Le Musée de l'architecture = Il Museo di architettura = The Museum of Architecture

Autor: Jehle-Schulte Strathaus, Ulrike

DOI: <https://doi.org/10.5169/seals-773213>

Nutzungsbedingungen

Die ETH-Bibliothek ist die Anbieterin der digitalisierten Zeitschriften auf E-Periodica. Sie besitzt keine Urheberrechte an den Zeitschriften und ist nicht verantwortlich für deren Inhalte. Die Rechte liegen in der Regel bei den Herausgebern beziehungsweise den externen Rechteinhabern. Das Veröffentlichen von Bildern in Print- und Online-Publikationen sowie auf Social Media-Kanälen oder Webseiten ist nur mit vorheriger Genehmigung der Rechteinhaber erlaubt. [Mehr erfahren](#)

Conditions d'utilisation

L'ETH Library est le fournisseur des revues numérisées. Elle ne détient aucun droit d'auteur sur les revues et n'est pas responsable de leur contenu. En règle générale, les droits sont détenus par les éditeurs ou les détenteurs de droits externes. La reproduction d'images dans des publications imprimées ou en ligne ainsi que sur des canaux de médias sociaux ou des sites web n'est autorisée qu'avec l'accord préalable des détenteurs des droits. [En savoir plus](#)

Terms of use

The ETH Library is the provider of the digitised journals. It does not own any copyrights to the journals and is not responsible for their content. The rights usually lie with the publishers or the external rights holders. Publishing images in print and online publications, as well as on social media channels or websites, is only permitted with the prior consent of the rights holders. [Find out more](#)

Download PDF: 05.04.2026

ETH-Bibliothek Zürich, E-Periodica, <https://www.e-periodica.ch>

*Das Architekturmuseum
Le Musée de l'architecture
Il Museo di architettura
The Museum of Architecture*

60



Jedes Architekturmuseum, selbstverständlich auch das in Basel, unterscheidet sich von anderen Museen dadurch, dass es sein Thema, die Architektur selbst, nicht ausstellen kann. Doch zur architektonischen Kultur gehört nicht nur das gebaute Werk, sondern das ganze Umfeld, das Gedachte, das Projektierte, der Weg, der schliesslich zum Bau führt, belegt in Plänen, Skizzen, Modellen, Schriften oder Filmen. Zur architektonischen Kultur gehört ebenso die Auseinandersetzung mit Architektur, der Diskurs, das Sprechen über Architektur. Das Bedürfnis, sich mit den Fragen der Architektur, des Städtebaus, der Bauproduktion im allgemeinen auseinanderzusetzen, hat nicht nur der Fachmann, sondern in wachsendem Mass der Laie.

Ein Ort für diese Auseinandersetzung mit Architektur fehlte – ausserhalb der Hoch- und Fachschulen – bislang in der Schweiz. Seit Juni 1984 besteht das Architekturmuseum in Basel. Es wurde gegründet als gemeinnützige Stiftung, die von privaten Gönnern und Freunden getragen wird. Die Themen, denen sich das Architekturmuseum widmet, umfassen ein möglichst breites Spektrum der baulichen Kultur: historische wie zeitgenössische, aktuelle, monographische oder thematische Aspekte oder Randgebiete der Architektur wie Arbeiten von Künstlern, die sich besonders mit Architektur auseinandersetzen, oder Ausstellungen, die speziell für Kinder konzipiert sind; nebst Präsentationen einzelner Architekten war das eigene Haus Thema einer Ausstellung, die Architektur der Innerschweiz oder die Darstellung der «Zelte». Dazwischen wird auf aktuelle oder lokale Ereignisse aufmerksam gemacht. Es werden Wettbewerbsergebnisse gezeigt, die – wie alle anderen Manifestationen – von Führungen und Vorträgen begleitet werden.

Ulrike Jehle-Schulte Strathaus

Das Architekturmuseum befindet sich im Pfluggässlein 3. Es ist geöffnet von Dienstag bis Freitag von 10–12 und von 14–18.30, am Samstag von 10 bis 16 und am Sonntag von 10–13 Uhr. Der Eintritt für Erwachsene beträgt Fr. 3.–.

Tout musée de l'architecture – donc aussi celui de Bâle – se distingue nécessairement de chacun des autres par le fait que son véritable objet, l'architecture, ne peut pas être exposé. Mais l'art architectonique ne concerne pas seulement l'édifice achevé, il comprend tout son environnement culturel à partir de la conception et du projet, c'est-à-dire tout le cheminement aboutissant à la construction, jalonné de plans, de maquettes, d'écrits ou de films. L'art architectonique inclut en outre le débat, le discours au sujet de l'architecture, la parole.

Les spécialistes, et de plus en plus les profanes, éprouvent le besoin d'élucider les problèmes de l'architecture, de l'urbanisme, et même de la construction en général.

60 Im Jahre 1984 wurde das Architekturmuseum am Pfluggässli 3 im Zentrum von Basel im ehemaligen Domus-Haus eingerichtet. Das Domus-Haus, 1959 von den Basler Architekten Rasser und Vadi gebaut, ist ein hervorragendes Beispiel der Schweizer Nachkriegs-Architektur. Im Gegensatz zu dem Ende der fünfziger Jahre üblichen abstrakten Raster bestimmt ein unregelmässiger, von Geschoss zu Geschoss variierender Rhythmus das Fassadenbild.

61/62 Ausstellungsräume des Museums

60 En 1984, le Musée de l'architecture a été aménagé au numéro 3 de la Pfluggässli, au centre de Bâle, dans la maison Domus. Construite en 1959 par les architectes bâlois Rasser et Vadi, la maison Domus est un remarquable exemple de l'architecture suisse de l'après-guerre. Contrairement aux silhouettes abstraites de la fin des années 50, la façade présente un aspect irrégulier qui varie d'un étage à l'autre.

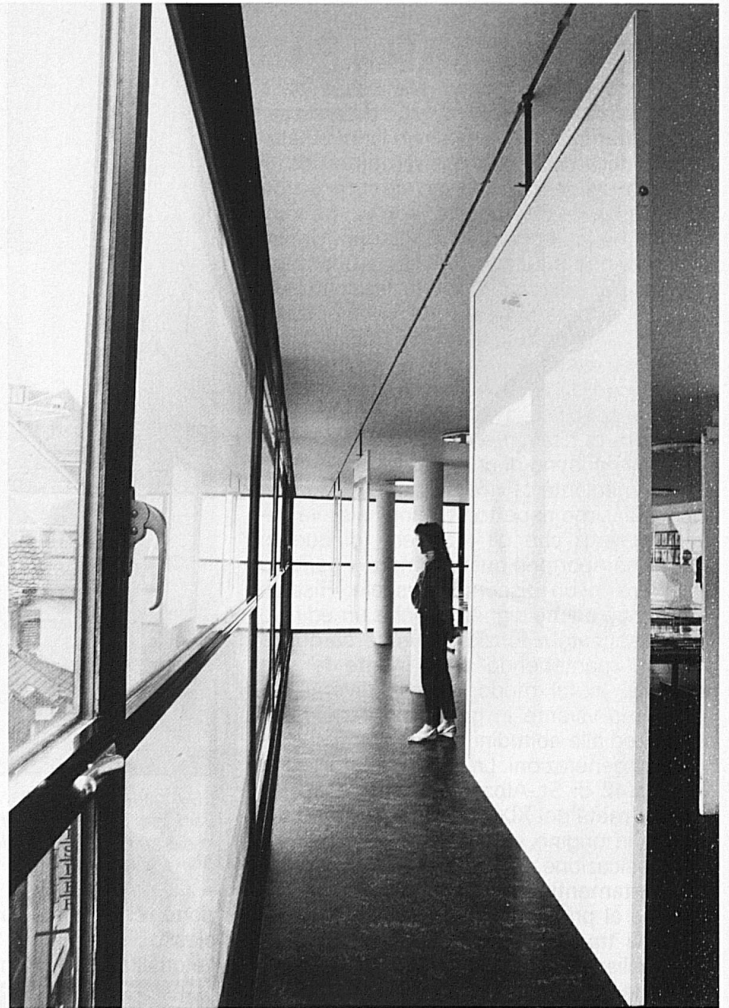
61/62 Salles d'exposition du musée

60 Il Museo di architettura è stato allestito nel 1984 nel cuore di Basilea, Pfluggässli 3, nell'ex casa Domus. La casa Domus, costruita nel 1959 dagli architetti basilesi Rasser e Vadi, è un ottimo esempio dell'architettura svizzera del dopoguerra.

61/62 Le sale del museo

60 In 1984 the Museum of Architecture was opened at Pfluggässli 3 in the centre of Basle, in the Domus House Built in 1959 by the architects Rasser and Vadi of Basle, it is an outstanding example of Swiss post-war architecture. It does not use the abstract grid that was customary at the end of the fifties, but the pattern of the façade displays an irregular rhythm that varies from floor to floor.

61/62 Exhibition spaces in the museum



61/62

En dehors des universités et des écoles spécialisées, on ne connaissait pas jusqu'à présent en Suisse de lieu approprié au débat sur l'architecture. Depuis juin 1984, le Musée de l'architecture de Bâle comble cette lacune. Créé en tant que fondation d'utilité publique, il est financé par des mécènes privés et des amis.

Les sujets auxquels il est consacré composent un éventail aussi large que possible du domaine architectural, traitant de ses aspects historiques ou contemporains, monographiques ou thématiques, jusqu'aux œuvres marginales d'artistes traitant de l'architecture ou à des expositions conçues spécialement pour les enfants. Parmi les sujets d'exposition, mentionnons la présentation de l'œuvre de divers architectes, la maison particulière, l'architecture de la Suisse centrale, ou les différents genres de tentes. On attire également l'attention du public sur les événements actuels ou régionaux, ou sur les résultats de concours qui, de même que les autres manifestations, font l'objet de visites guidées et de conférences.

Le Musée de l'architecture, Pfluggässlein 3, à Bâle, est ouvert de mardi à vendredi de 10h à 12h et de 14h à 18h30, samedi de 10h à 16h et dimanche de 10h à 13h. Prix d'entrée pour adultes: Fr. 3.—.

