

Zeitschrift: Die Schweiz = Suisse = Svizzera = Switzerland : offizielle Reisezeitschrift der Schweiz. Verkehrszentrale, der Schweizerischen Bundesbahnen, Privatbahnen ... [et al.]

Herausgeber: Schweizerische Verkehrszentrale

Band: 50 (1977)

Heft: 8: Die Walser

Artikel: Ernen

Autor: [s.n.]

DOI: <https://doi.org/10.5169/seals-773166>

Nutzungsbedingungen

Die ETH-Bibliothek ist die Anbieterin der digitalisierten Zeitschriften auf E-Periodica. Sie besitzt keine Urheberrechte an den Zeitschriften und ist nicht verantwortlich für deren Inhalte. Die Rechte liegen in der Regel bei den Herausgebern beziehungsweise den externen Rechteinhabern. Das Veröffentlichen von Bildern in Print- und Online-Publikationen sowie auf Social Media-Kanälen oder Webseiten ist nur mit vorheriger Genehmigung der Rechteinhaber erlaubt. [Mehr erfahren](#)

Conditions d'utilisation

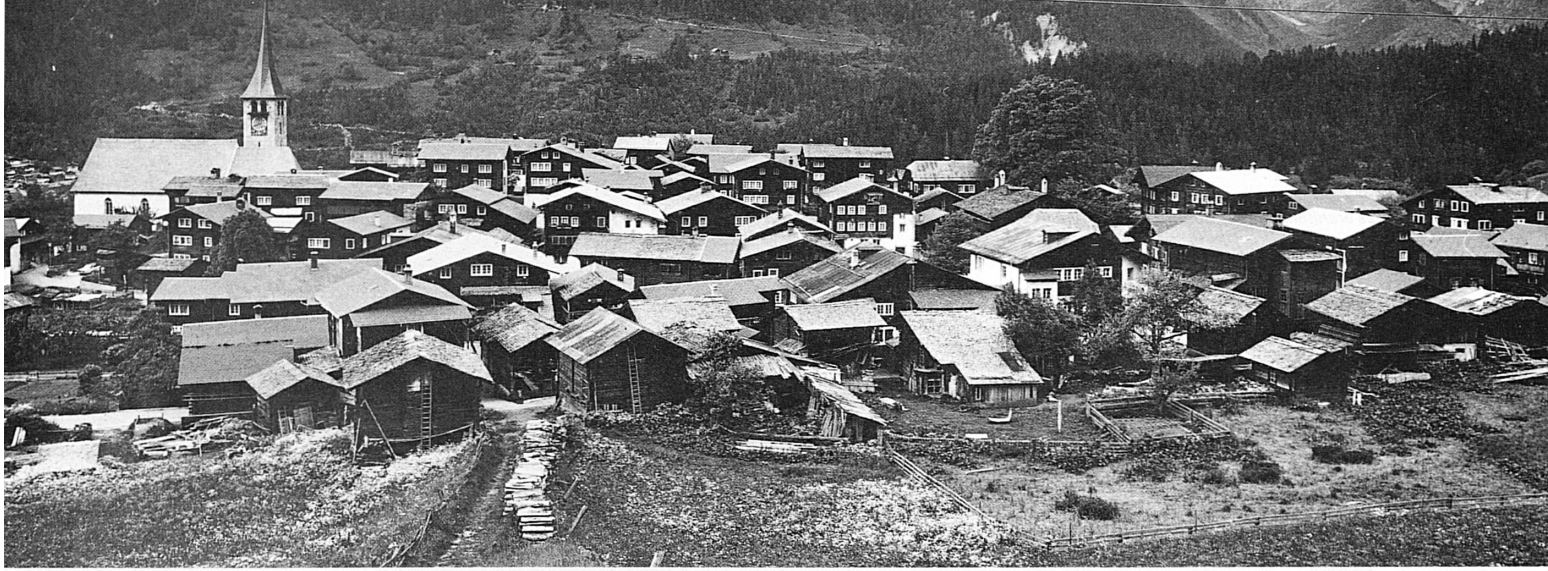
L'ETH Library est le fournisseur des revues numérisées. Elle ne détient aucun droit d'auteur sur les revues et n'est pas responsable de leur contenu. En règle générale, les droits sont détenus par les éditeurs ou les détenteurs de droits externes. La reproduction d'images dans des publications imprimées ou en ligne ainsi que sur des canaux de médias sociaux ou des sites web n'est autorisée qu'avec l'accord préalable des détenteurs des droits. [En savoir plus](#)

Terms of use

The ETH Library is the provider of the digitised journals. It does not own any copyrights to the journals and is not responsible for their content. The rights usually lie with the publishers or the external rights holders. Publishing images in print and online publications, as well as on social media channels or websites, is only permitted with the prior consent of the rights holders. [Find out more](#)

Download PDF: 05.04.2026

ETH-Bibliothek Zürich, E-Periodica, <https://www.e-periodica.ch>



ERNEN

Im 8. Jahrhundert sind Alemannen aus dem Berner Oberland über die Grimsel und eventuell auch über die Gemmi ins Oberwallis eingewandert, und es begann eine Zeit grossangelegter Kolonisation. Über das Goms verstreut lagen Einzelhöfe teilweise in ansehnlicher Höhe. Allmählich schlossen sie sich zu grösseren Siedlungsgruppen am Rande des Talbodens zusammen, wo weite Matten zur Verfügung standen. Aus genossenschaftlichem Zusammengehen erwuchs schliesslich die politische Gemeinde, die selbständig hoheitsrechtliche Funktionen ausübt.

Mittelpunkt des Zenden Goms wurde Ernen. Seine Bedeutung wird dokumentiert durch den grossen Dorfplatz mit seinen stattlichen Holzhäusern und dem steinernen Rathaus (1), seine Pfarrkirche St. Georg, die kostbare Kunstwerke enthält (Frontispiz), und nicht zuletzt durch den das Dorf überragenden Galgen (2). Zeugnis für die engen Beziehungen zwischen Oberwallis und Innerschweiz (das Urserental war durch Walser besiedelt) ist das 1578 entstandene Fresko am sogenannten Tellenhaus in Ernen, eine der älteren Darstellungen der Geschichte von Wilhelm Tell (3)

Photos: P. Studer

Au VIII^e siècle, des Alémanes de l'Oberland bernois pénétrèrent dans le Haut-Valais par le Grimsel, et peut-être aussi par la Gemmi. Ce fut le début d'une grande période colonisatrice. Les habitations étaient dispersées dans la vallée de Conches, souvent à haute altitude. Peu à peu, on les groupa en agglomérations à la lisière du fond de vallée, où l'on trouvait de vastes pâturages. De cette communauté entre voisins est née la commune politique, qui exerce des droits de souveraineté.

Ernen devint le centre du dizain de Conches. La large place du village (1) avec de beaux vieux chalets et la maison communale en pierre, l'église paroissiale St-Georges, qui contient de précieux ouvrages d'art (frontispice), ainsi que la potence (2) qui se dresse au-dessus du village, sont autant de témoignages de son importance. La fresque de 1578 (3), qui orne la «Maison de Tell» à Ernen, est une des plus anciennes représentations de l'histoire de Guillaume Tell; elle atteste la liaison étroite entre le Haut-Valais et la Suisse centrale (la vallée d'Urseren était peuplée de Walser)

1

Photo: P. Giegel SVZ





3

Nel secolo VIII, gruppi di Alemanni provenienti dall'Oberland bernese giunsero nell'Alto Vallese attraverso il passo del Grimsel e probabilmente anche della Gemmi, dando inizio ad un periodo di estesa colonizzazione. Sparse lungo la valle di Conches sorgevano singole masserie, poste a volte ad un'altitudine considerevole. Successivamente si costituirono colonie sempre più numerose ai margini del fondovalle, dove erano a disposizione vasti pascoli. Dall'unione di tipo cooperativo nacque infine la comunità politica in grado di svolgere autonomamente funzioni sovrane.

Centro della regione di Conches divenne Ernen. La sua importanza è documentata dalla grande piazza del villaggio con le sue maestose case di legno e l'edificio di pietra del municipio (1), dalla chiesa parrocchiale di San Giorgio che conserva preziose opere d'arte (frontespizio) e, non da ultimo, dal patibolo che sovrasta il villaggio (2). Gli stretti rapporti fra l'Alto Vallese e la Svizzera centrale (l'Urserental era popolata da colonie Walser) sono documentati dall'affresco dipinto nel 1578 sulla cosiddetta casa di Tell a Ernen che è una delle più antiche rappresentazioni della storia di Guglielmo Tell (3)

In the 8th century Alemanni from the Bernese Oberland entered the Upper Valais by way of the Grimsel and possibly the Gemmi, and a period of large-scale colonization began. Single farms soon lay scattered all over the Goms region, some of them at considerable altitudes. They gradually joined up to form large settlements on the edge of the valley bed, where there were extensive meadows. Cooperative undertakings finally led to the formation of political communities which took on territorial functions in their own right. The centre of the "tithing" or district of Goms was Ernen. Evidence of its importance is still preserved in its large village square with the fine old wooden houses and the stone town hall (1), the parish church, St. George's, which houses some valuable works of art (frontispiece), and the gallows (2) that tower above the village. A fresco on the so-called Tell House in Ernen, executed in 1578 and one of the oldest portrayals of the story of William Tell (3), bears witness to the close relations that existed between the Upper Valais and Central Switzerland (the Urseren Valley had been settled by Walser)

2

