

Zeitschrift: Die Schweiz = Suisse = Svizzera = Switzerland : offizielle Reisezeitschrift der Schweiz. Verkehrszentrale, der Schweizerischen Bundesbahnen, Privatbahnen ... [et al.]

Herausgeber: Schweizerische Verkehrszentrale

Band: 50 (1977)

Heft: 7: Inselwelt = Les îles de suisse = Isole = A world of islands

Artikel: Arnold Böcklins Inseln = Les îles d'Arnold Böcklin

Autor: [s.n.]

DOI: <https://doi.org/10.5169/seals-773146>

Nutzungsbedingungen

Die ETH-Bibliothek ist die Anbieterin der digitalisierten Zeitschriften auf E-Periodica. Sie besitzt keine Urheberrechte an den Zeitschriften und ist nicht verantwortlich für deren Inhalte. Die Rechte liegen in der Regel bei den Herausgebern beziehungsweise den externen Rechteinhabern. Das Veröffentlichen von Bildern in Print- und Online-Publikationen sowie auf Social Media-Kanälen oder Webseiten ist nur mit vorheriger Genehmigung der Rechteinhaber erlaubt. [Mehr erfahren](#)

Conditions d'utilisation

L'ETH Library est le fournisseur des revues numérisées. Elle ne détient aucun droit d'auteur sur les revues et n'est pas responsable de leur contenu. En règle générale, les droits sont détenus par les éditeurs ou les détenteurs de droits externes. La reproduction d'images dans des publications imprimées ou en ligne ainsi que sur des canaux de médias sociaux ou des sites web n'est autorisée qu'avec l'accord préalable des détenteurs des droits. [En savoir plus](#)

Terms of use

The ETH Library is the provider of the digitised journals. It does not own any copyrights to the journals and is not responsible for their content. The rights usually lie with the publishers or the external rights holders. Publishing images in print and online publications, as well as on social media channels or websites, is only permitted with the prior consent of the rights holders. [Find out more](#)

Download PDF: 02.04.2026

ETH-Bibliothek Zürich, E-Periodica, <https://www.e-periodica.ch>

Arnold Böcklins Inseln

Die «Toteninsel» von Böcklin kennt jedermann: ihre Verbreitung durch Reproduktionen war so gewaltig, dass sie dasselbe Schicksal erlitt wie etwa van Goghs «Sonnenblumen»: die Ersatzbegegnung durch verfälschende Drucktechniken erzeugte Übersättigung, gar Widerwillen. Die Begegnung mit der einen Fassung, die sich in der Schweiz befindet (Depositum der Eidg. Gottfried-Keller-Stiftung im Kunstmuseum Basel), wird aber in der grossen Böcklin-Ausstellung dieses Sommers jedem Betrachter etwas Neues bringen. Das Gemälde, dessen Zustand sich mit der Zeit zusehends verschlechtert hatte, musste rentoilé, der Firnis regeneriert werden. Und aus der Schwärze beginnen damit plötzlich wieder

Farben zu sprechen, die vorher versunken gewesen waren: die geheimnisvolle Spiegelung äussert sich in einem bezaubernden Farbenspiel, die Glätte und Stille des Meeresspiegels wird wieder eindrücklich, die Insel ist zur Vision einer Jenseitigkeit geworden, die nicht bedrückt.

Auch im Gegenstück zur «Toteninsel», in der «Lebensinsel» von 1888, hat das vom spiegelnden Wasser umfasste Eiland den Charakter des Traumhaften. Das Heiter-Paradiesische will Böcklin aber weniger gelingen als die Veranschaulichung des Weltabgewandten oder Unheimlichen, das der Existenz auf einem vom Festland weit abgetrennten, vom Meer umschlossenen Inselbezirk anhaften kann. Wie

drängt Odysseus von der Homerischen Zauberinsel Ogygia weg zur eigenen Heimatinsel Ithaka (siehe Abb. S.53); was bedeutet ein Inselriff den Najaden im übermütigen Spiel des stürmischen Meeres: hier wohnt man nicht, hier legt man im ausgelassenen Spiel nur für Momente an. Der Thron im Wasser, der Felsblock über dem Spiegel einer tiefsten Ruhe noch unablässig atmenden, sich kräuselnden See ist auch für die Meerfrau kein fester Wohnsitz: sie wird ihn beim aufziehenden Sturm verlassen und zum Meermann in die Tiefe zurückkehren. Die Insel ist ein Zauberort: Wirklichkeit, die, vom ewig unstabilen Element des Wassers umgeben, zum Sinnbild des Wunderhaften wird. Chr.

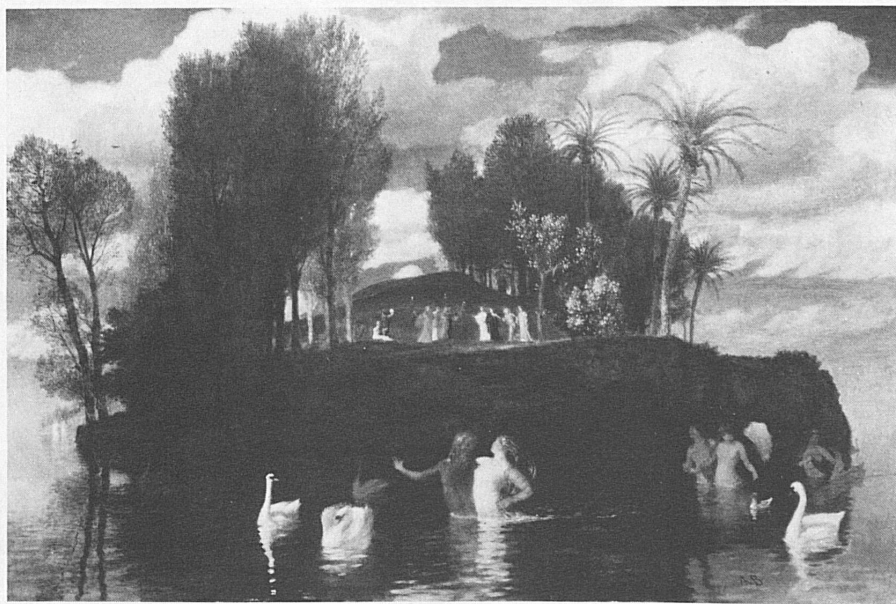
Les îles d'Arnold Böcklin

Chacun connaît l'«Ile des morts» de Böcklin; elle a été si souvent reproduite qu'elle a subi le même sort que les «Tournesols» de Van Gogh: altérée par les techniques d'impression, elle provoque la lassitude, voire l'irritation. Mais la confrontation avec la version qui se trouve en Suisse (dépôt de la Fondation fédérale Gottfried Keller au Musée des beaux-arts de Bâle) et qui est présentée dans la grande exposition Böcklin de cet été, révèle un aspect nouveau. Le tableau, dont l'état s'est visiblement détérioré avec le temps, a dû être rentoilé et le vernis rénové. Voilà que, du fond obscur, les couleurs qui s'effaçaient reprennent vie; le

mystérieux reflet reparait dans un jeu de couleurs fascinant, le miroir lisse et calme de la mer retrouve tout son effet: l'île évoque de nouveau une vision de l'au-delà, mais qui n'opprime pas.

Egalement dans l'«Ile de vie» de 1888, pendant de l'«Ile des morts», les reflets de l'eau qui cernent l'île sont une vision de rêve. Mais le caractère de sérénité paradisiaque est moins convaincant chez Böcklin que la suggestion de l'isolement, de la profonde tristesse inhérente à la vie sur une île éloignée et cernée de toutes parts par les eaux. Comment Ulysse cherche-t-il à s'éloigner d'Ogygia, l'île enchantée

d'Homère, pour retourner à Ithaque, son île natale (v. ill. page 53). Que signifie pour les naïades un récif dans le jeu turbulent de la mer en tempête! On n'habite pas ici, on ne fait qu'y accoster pour quelques instants. Le trône entouré d'eau, le rocher qui émerge à la surface d'une mer profondément calme, à peine ridée, n'offre pas de sûr asile à cette habitante du royaume des ondes. Elle le quittera quand viendra la tempête, pour retourner dans les profondeurs auprès du dieu marin. L'île est un lieu enchanté: une réalité entourée de l'élément éternellement mouvant de la mer et qui devient ainsi le symbole du merveilleux.



Arnold Böcklin: Die Lebensinsel; 1888; Öl auf Mahagoniholz; 94 × 140 cm; Kunstmuseum Basel / L'île de vie, huile sur planche d'acajou / L'isola della vita; olio su legno di mogano / The Isle of Life; oil on mahogany; 37 × 55 in.

Arnold Böcklin: Die Toteninsel. 1. Fassung, 1880; gefirnisste Tempera auf Leinwand, 111 × 155 cm; Kunstmuseum Basel / L'île des morts. Première version, 1880, détrempe à la colle, sur toile / L'isola dei morti. Prima versione, 1880; tempera verniciata su tela / The Isle of the Dead; 1st version, 1880; varnished tempera on canvas; 43¼ × 61 in.