

Zeitschrift: Die Schweiz = Suisse = Svizzera = Switzerland : offizielle Reisezeitschrift der Schweiz. Verkehrszentrale, der Schweizerischen Bundesbahnen, Privatbahnen ... [et al.]

Herausgeber: Schweizerische Verkehrszentrale

Band: 32 (1959)

Heft: 10

Rubrik: Curiosités helvétiques = Helvetische Kuriosa

Nutzungsbedingungen

Die ETH-Bibliothek ist die Anbieterin der digitalisierten Zeitschriften auf E-Periodica. Sie besitzt keine Urheberrechte an den Zeitschriften und ist nicht verantwortlich für deren Inhalte. Die Rechte liegen in der Regel bei den Herausgebern beziehungsweise den externen Rechteinhabern. Das Veröffentlichen von Bildern in Print- und Online-Publikationen sowie auf Social Media-Kanälen oder Webseiten ist nur mit vorheriger Genehmigung der Rechteinhaber erlaubt. [Mehr erfahren](#)

Conditions d'utilisation

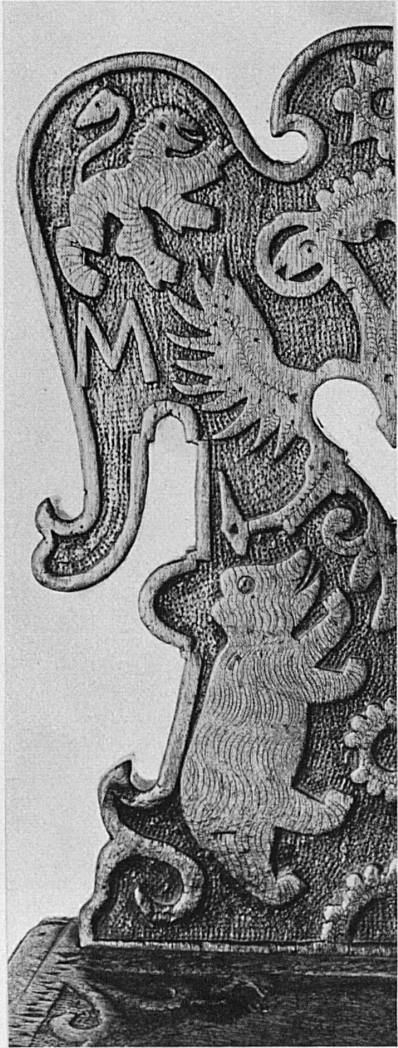
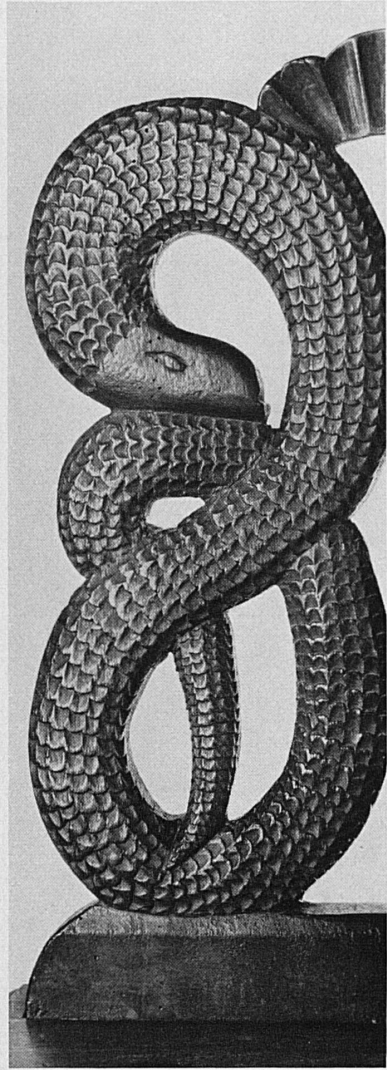
L'ETH Library est le fournisseur des revues numérisées. Elle ne détient aucun droit d'auteur sur les revues et n'est pas responsable de leur contenu. En règle générale, les droits sont détenus par les éditeurs ou les détenteurs de droits externes. La reproduction d'images dans des publications imprimées ou en ligne ainsi que sur des canaux de médias sociaux ou des sites web n'est autorisée qu'avec l'accord préalable des détenteurs des droits. [En savoir plus](#)

Terms of use

The ETH Library is the provider of the digitised journals. It does not own any copyrights to the journals and is not responsible for their content. The rights usually lie with the publishers or the external rights holders. Publishing images in print and online publications, as well as on social media channels or websites, is only permitted with the prior consent of the rights holders. [Find out more](#)

Download PDF: 01.10.2025

ETH-Bibliothek Zürich, E-Periodica, <https://www.e-periodica.ch>



CHAISES RUSTIQUES BERNOISES DU MUSÉE HISTORIQUE DE BERNE • BERNISCHE STABELLEN AUS DEM HISTORISCHEN MUSEUM BERN

SEDIE RUSTICHE BERNESI (MUSEO STORICO DI BERNA)

In der Eidgenossenschaft, in der sich schon früh ein selbstbewusstes Bauerntum entfalten konnte, weist auch das bäuerliche Mobiliar seit alters einen großen Formenreichtum auf. Die fremden Kriegsdienste haben das ihre dazu beigetragen, den Sinn für Wohnkultur zu weiten, aus städtischen Allüren heraus gewachsene Stilelemente in ländliche Verhältnisse zu übertragen. Umgekehrt wieder nährte im Zeitalter Hallers und Rousseaus die bäuerliche Kultur die Sehnsucht des Städters in spielerischen Formen nach bukolischen Zuständen. – Sicherlich ist die Stuhlform der Stabellen mit ihrer einfachen, groben Bein-konstruktion bäuerlicher Herkunft. Die meisten der hier abgebildeten Stabellendetails führen uns in das 17. Jahrhundert, in Spätrenaissance und Barock zurück. Die Rücklehne mit den heraldischen Darstellungen von Bär, Doppeladler und Löwe stammt vom Hasliberg im Berner Oberland (18. Jahrhundert). Rechts unten Stabellen patrizischer Herkunft mit dem Wappen von Fellenberg, darüber Stabellendetail mit den Wappen Herzog und Schmalz (beide Stabellen aus dem 17. Jahrhundert). Photos Giegel SVZ

Dans la Confédération suisse où la paysannerie consciente de son importance a commencé très tôt à former son esprit, le mobilier paysan offre, depuis plusieurs siècles, une grande richesse de formes. Les services mercenaires ont contribué à élargir la conception de l'ameublement et à adapter pour la campagne des éléments de style propres à la ville. Par contre, au siècle de Haller et de Rousseau, le citadin trouva dans de multiples expressions de l'art rustique la satisfaction de ses aspirations bucoliques.

La chaise rustique, aux pieds simples et même grossiers, est très certainement d'origine paysanne. La plupart des détails des sièges représentés ici datent du 17^e siècle. Le dossier avec les figures héraldiques de l'ours, de l'aigle impériale et du lion, vient du Hasliberg dans l'Oberland bernois (18^e siècle). A droite, en bas, chaise d'origine patricienne portant les armoiries de Fellenberg. Au-dessus: détail avec les armoiries de Herzog et Schmalz (ces deux sièges sont du 17^e siècle).

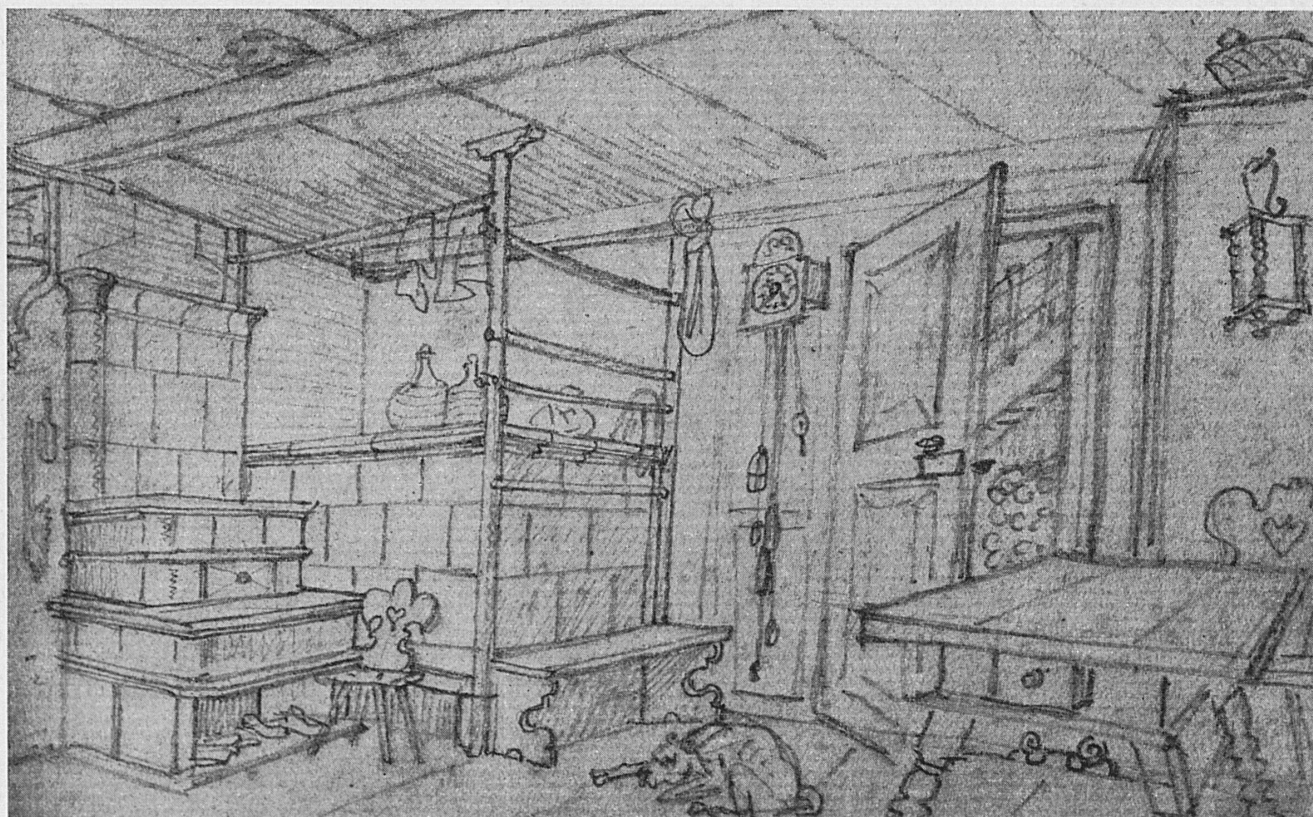
Il notevole grado di civiltà presto raggiunto in alcuni Cantoni elvetici dal ceto rurale si riflette

nella fattura dei mobili rustici, fantasiosi di forme e d'ornamenti.

Un'influenza non trascurabile sull'evoluzione del mobilio ebbe certamente il servizio mercenario, il quale – ponendo il contadino a contatto d'aspetti e costumi di vita urbana – contribuì a sviluppare in lui il gusto della bella abitazione, che lo stimolò a introdurre nell'arredamento della sua casa elementi di stile suggeriti da ambienti più colti e raffinati. – A sua volta, lo stile dei mobili di campagna influi sulla fattura di quelli cittadini, nel XVIII secolo, allorché l'elegante, colta e gaudente società settecentesca riscoprì le bellezze della Natura, cantò le lodi della vita agreste e si compiacque d'imitarla.

La maggior parte delle sedie, di cui riproduciamo in fotografia alcuni particolari, risalgono al XVII secolo e sono indubbiamente d'origine paesana. Lo schienale coi simboli araldici dell'orso, dell'aquila bicipite e del leone è del XVIII secolo; proviene dall'Hasliberg, nell'Oberland bernese. A destra, in basso: sedia patrizia con lo stemma di Fellenberg. Sopra: particolare di sedia con gli stemmi di Herzog e Schmalz (XVII secolo).

◀ Details of the backs of Bernese chairs made by peasant carpenters in the 17th and 18th century



Bauernstube mit Stabellen, um 1820. Zeichnung von Ludwig Vogel. Schweizerisches Landesmuseum, Zürich
 Salle paysanne avec un siège rustique, en 1820. Dessin de Ludwig Vogel – Stanza di soggiorno paesana con sedia rustica del primo Ottocento