

**Zeitschrift:** Die Schweiz = Suisse = Svizzera = Switzerland : offizielle Reisezeitschrift der Schweiz. Verkehrszentrale, der Schweizerischen Bundesbahnen, Privatbahnen ... [et al.]

**Herausgeber:** Schweizerische Verkehrszentrale

**Band:** 26 (1953)

**Heft:** 10

## **Werbung**

### **Nutzungsbedingungen**

Die ETH-Bibliothek ist die Anbieterin der digitalisierten Zeitschriften auf E-Periodica. Sie besitzt keine Urheberrechte an den Zeitschriften und ist nicht verantwortlich für deren Inhalte. Die Rechte liegen in der Regel bei den Herausgebern beziehungsweise den externen Rechteinhabern. Das Veröffentlichen von Bildern in Print- und Online-Publikationen sowie auf Social Media-Kanälen oder Webseiten ist nur mit vorheriger Genehmigung der Rechteinhaber erlaubt. [Mehr erfahren](#)

### **Conditions d'utilisation**

L'ETH Library est le fournisseur des revues numérisées. Elle ne détient aucun droit d'auteur sur les revues et n'est pas responsable de leur contenu. En règle générale, les droits sont détenus par les éditeurs ou les détenteurs de droits externes. La reproduction d'images dans des publications imprimées ou en ligne ainsi que sur des canaux de médias sociaux ou des sites web n'est autorisée qu'avec l'accord préalable des détenteurs des droits. [En savoir plus](#)

### **Terms of use**

The ETH Library is the provider of the digitised journals. It does not own any copyrights to the journals and is not responsible for their content. The rights usually lie with the publishers or the external rights holders. Publishing images in print and online publications, as well as on social media channels or websites, is only permitted with the prior consent of the rights holders. [Find out more](#)

**Download PDF:** 17.01.2026

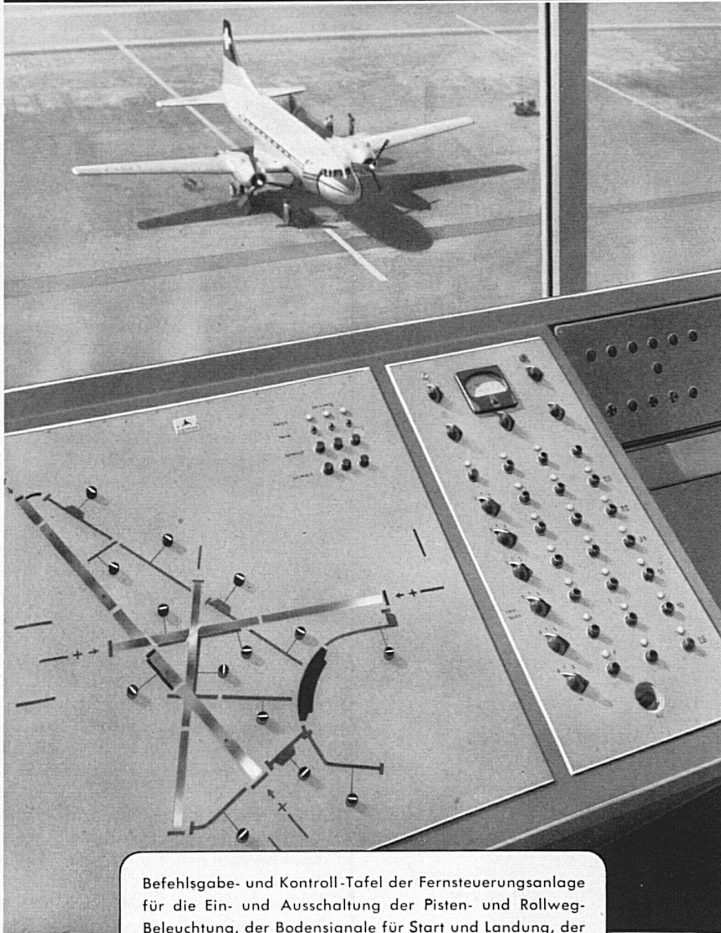
**ETH-Bibliothek Zürich, E-Periodica, <https://www.e-periodica.ch>**



**ALBISWERK  
ZÜRICH A.G.**

## TELEPHONIE-HOCHFREQUENZ

*Albis-Anlagen für den  
Flughafen in Kloten*



Befehlsgabe- und Kontroll-Tafel der Fernsteuerungsanlage für die Ein- und Ausschaltung der Pisten- und Rollweg-Beleuchtung, der Bodensignale für Start und Landung, der Anflugsschneisen und der Hindernis-Markierungslichter.

*Für den Flughafen Kloten erstellten wir:*

### **Die Fernsteuerungsanlage**

für die Ein- und Ausschaltung der Lichtsignale für Start und Landung.

### **Die Telephonzentrale**

mit Zahlengabe-Tastatur, ausgebaut für 62 Amtsleitungen und 580 interne Anschlüsse.

### **Die Spezial-Telephoneinrichtung**

für den Flugsicherungsdienst.

### **Die Lautsprecheranlage**

umfassend die Einrichtungen für die Orientierung des Publikums und für dienstliche Mitteilungen, die Anlage im Restaurant für Musikübertragungen und Durchgabe von Meldungen.

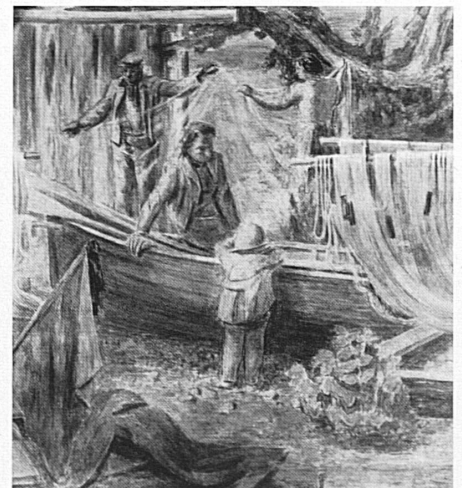
ALBISWERK ZÜRICH A.G. ZÜRICH 47

Vertreten durch:

SIEMENS ELEKTRIZITÄT SERZEUGNISSE A.G.  
ZÜRICH                      BERN                      LAUSANNE

*Zu unserem Umschlagbild:* Zu den vornehmen kulturellen Aufgaben der Schweizerischen Bundesbahnen gehört die künstlerische Ausschmückung ihrer Bahnhöfe. So wurde derjenige von Neuenburg in den Jahren 1938/40 mit Fresken von Georges Dessouslavy bereichert, Wandbildern, die aus der Schule des französischen Spätimpressionismus in warmer Farbigkeit entstanden sind. Georges Dessouslavy wurde 1898 in La Chaux-de-Fonds geboren und starb allzu früh im Sommer 1952. Seine letzte große Arbeit sind die Wandbilder im Bahnhof seiner Vaterstadt, mit denen er neue Wege aus dem Erlebnis einer verindustrialisierten Welt zu gehen versuchte.

*Notre couverture:* Une des tâches culturelles les plus nobles incombant à nos chemins de fer est la décoration des gares. C'est ainsi que celle de Neuchâtel a été ornée en 1938/40 de fresques par Georges Dessouslavy. Ces œuvres, qui se rattachent au postimpressionnisme, valent surtout par la chaleur du coloris. Georges Dessouslavy, né en 1898 à La Chaux-de-Fonds, est mort prématurément en été 1952. Sa dernière grande œuvre fut la décoration murale de la gare de sa ville natale; il y a tenté de traduire, de manière neuve, ses impressions d'artiste en face du monde de l'industrie.



Teilstück des Wandbildes – Détail de la fresque  
Dettaglio dell'affresco

*A proposito della copertina:* L'abbellimento artistico delle stazioni è uno dei compiti ai quali le Ferrovie federali dedicano la massima cura. La stazione di Neuchâtel, per esempio, venne fregiata negli anni 1938/40 dagli affreschi di Georges Dessouslavy, pitture murali dai toni caldi in cui si sente la scuola del tardo impressionismo francese. Il pittore nacque nel 1898 a La Chaux-de-Fonds e morì nell'estate del 1952. L'ultima sua grande opera fu la decorazione della stazione della città natale, con cui il Dessouslavy cercò di battere vie nuove, ispirandosi al fenomeno dell'industrializzazione.