

Zeitschrift: Die Schweiz = Suisse = Svizzera = Switzerland : offizielle Reisezeitschrift der Schweiz. Verkehrszentrale, der Schweizerischen Bundesbahnen, Privatbahnen ... [et al.]

Herausgeber: Schweizerische Verkehrszentrale

Band: - (1952)

Heft: 7

Artikel: Le XIIIe Rallye international de camping aura lieu cette année à Colombier

Autor: Dreyer, G.

DOI: <https://doi.org/10.5169/seals-775150>

Nutzungsbedingungen

Die ETH-Bibliothek ist die Anbieterin der digitalisierten Zeitschriften auf E-Periodica. Sie besitzt keine Urheberrechte an den Zeitschriften und ist nicht verantwortlich für deren Inhalte. Die Rechte liegen in der Regel bei den Herausgebern beziehungsweise den externen Rechteinhabern. Das Veröffentlichen von Bildern in Print- und Online-Publikationen sowie auf Social Media-Kanälen oder Webseiten ist nur mit vorheriger Genehmigung der Rechteinhaber erlaubt. [Mehr erfahren](#)

Conditions d'utilisation

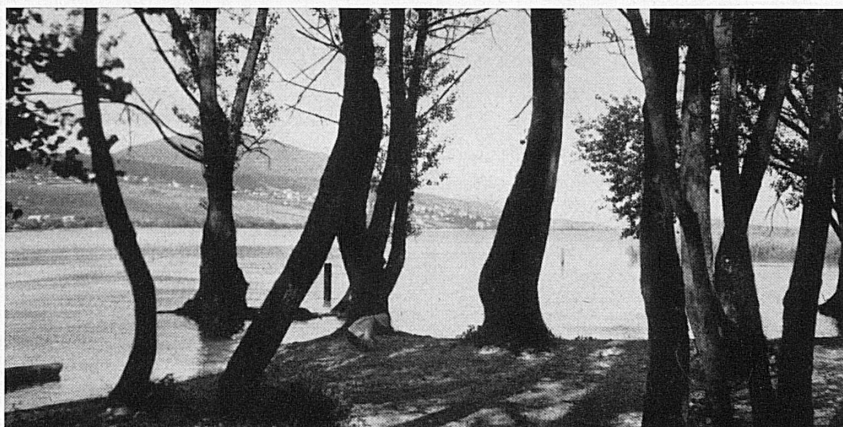
L'ETH Library est le fournisseur des revues numérisées. Elle ne détient aucun droit d'auteur sur les revues et n'est pas responsable de leur contenu. En règle générale, les droits sont détenus par les éditeurs ou les détenteurs de droits externes. La reproduction d'images dans des publications imprimées ou en ligne ainsi que sur des canaux de médias sociaux ou des sites web n'est autorisée qu'avec l'accord préalable des détenteurs des droits. [En savoir plus](#)

Terms of use

The ETH Library is the provider of the digitised journals. It does not own any copyrights to the journals and is not responsible for their content. The rights usually lie with the publishers or the external rights holders. Publishing images in print and online publications, as well as on social media channels or websites, is only permitted with the prior consent of the rights holders. [Find out more](#)

Download PDF: 17.01.2026

ETH-Bibliothek Zürich, E-Periodica, <https://www.e-periodica.ch>



LE XIII^e RALLYE INTERNATIONAL DE CAMPING AURA LIEU CETTE ANNÉE A COLOMBIER

C'est le sympathique village de Colombier, avec son célèbre château, ses anciennes allées et sa vaste plage qui recevra, cette année, le XIII^e Rallye international de camping. Environ 4000 campeurs, venant d'Angleterre, de France, d'Italie, de Belgique, d'Allemagne et de bien d'autres Etats encore, planteront leurs maisons de toile sur les nombreux emplacements spécialement prévus et cela du 31 juillet au 13 août 1952. Ce nouveau et grand village demande une organisation considérable, mais les Neuchâtelois sauront profiter de cette excellente occasion qui s'offre pour faire valoir les attraits de la région.

Links: Schloß Colombier und die Ufer des Neuenburgersees. — A gauche: Le Château de Colombier et les rives du lac de Neuchâtel.

Grand tourisme et joie de vivre

Depuis la fin de la dernière guerre, le grand tourisme international est entré dans une phase nouvelle. Alors que, auparavant, les voyageurs qui se déplaçaient à l'étranger constituaient encore une classe plus ou moins privilégiée, on peut se rendre aujourd'hui au-delà des frontières aussi facilement et fréquemment que l'on se rendait autrefois de Zurich à Engelberg, de Lausanne à Sion, de Lucerne au Tessin. Voir d'autres pays est devenu un besoin impérieux, bien plus, une nécessité psychique. Il convient de la favoriser et de la stimuler, dans l'intérêt même d'une meilleure compréhension entre les peuples et les individus. Ce phénomène nouveau du tourisme moderne est accentué, en Europe, par deux facteurs essentiels: l'accession des masses populaires à un standard de vie supérieur (généralisation des vacances payées, augmentation des salaires) qui a considérablement accru le nombre des voyageurs et des touristes à grande distance, et le mouvement touristique en constant développement d'Amérique vers l'Europe, mouvement auquel l'introduction de la classe touriste par des compagnies de navigation aérienne transatlantiques a donné un nouvel essor. Mais le grand tourisme international signifie parcourir le pays, voir les paysages que l'on traverse, visiter les monuments, les sites, dans des conditions de confort et d'agrément qui répondent véritablement à l'idée de vacances, de délassement, de joie de vivre qui est celle de tous les touristes. C'est pour répondre à ces besoins nouveaux du monde moderne que les chemins de fer européens ont créé en 1951, sous le nom d'Europabus, et ont remis en marche cette année, un réseau international d'autocars de grand tourisme admirablement équipé.

Confort et sécurité

Ce réseau se compose de grandes lignes, reliant les centres touristiques de l'Europe occidentale et fonctionnant dans de parfaites conditions de confort et de sécurité. Les autocars sont des plus modernes et comprennent tous les perfectionnements que la technique de la carrosserie a introduits pour le confort des voyageurs (bar, haut-parleur, etc.). Des hôtesses polyglottes leur fournissent sur le parcours toutes les explications désirables. Pour certains trajets particulièrement longs, deux chauffeurs se relayent, assurant ainsi la plus absolue sécurité. Quant aux tarifs, ils sont généralement des plus abordables et se placent entre ceux de la troisième et de la deuxième classe du chemin de fer.

Avantages pour le touriste

Si vous désirez, par exemple, faire un voyage de vacances, vous pouvez, en empruntant l'Europabus, combiner un circuit complet, et demander à une agence de voyage de vous faire établir le billet pour tout le parcours. Votre agence pourra, si vous le désirez, compléter ce billet par un arrangement forfaitaire complet, comprenant les prix d'hôtels. La place vous sera réservée automatiquement pour tout le trajet. Vous pouvez également n'emprunter l'autocar que pour certains parcours de votre choix, les autres trajets étant effectués en chemin de fer. L'agence de voyage vous préparera un billet combiné, comprenant des coupons pour parcours de chemins de fer et d'autres pour parcours d'autocars. Cette heureuse combinaison permet d'accéder rapidement, par chemin de fer, de votre point de départ à la région que

vous désirez plus spécialement visiter en autocar. Vous serez ensuite délivrés de tout souci de voyage et celui-ci gardera pour vous les avantages d'un voyage répondant parfaitement à vos désirs.

Les lignes suisses et correspondantes

En Suisse, deux lignes Europabus, englobées dans le réseau général, relient d'une part, Bâle à Montreux par Lucerne, le Brünig, Interlaken, le Simmental, le col du Pillon, et d'autre part, Montreux à Milan, par le col du Simplon et les rives du lac Majeur.

Ces lignes sont reliées, à Stresa, avec la ligne de Nice ou des Dolomites, par Lugano-St-Moritz, et à Bâle, avec plusieurs grandes lignes se dirigeant vers Francfort, Düsseldorf, Stuttgart, Munich, le Danemark et les pays scandinaves, l'Alsace, la Belgique, les Pays-Bas. D'autres lignes Europabus relient Strasbourg à Besançon et Genève, et Genève à la Côte d'Azur.

Le grand mérite de ces lignes est d'être conçues comme des lignes spécifiquement touristiques, où tout est subordonné à l'agrément et au plaisir du voyageur. Tout en adoptant une cadence suffisamment rapide, conditionnée par la longueur des parcours, elles doivent permettre aux touristes de voir les paysages et les monuments les plus intéressants et les plus caractéristiques des régions qu'ils traversent.

Ainsi, les combinaisons les plus variées s'ouvrent à l'imagination du voyageur épris d'imprévu et de dépaysement. Il n'a qu'à choisir. L'Europabus lui offrira de quoi satisfaire ses désirs de vacances, d'horizons nouveaux, de délassement.

G. Dreyer