

Zeitschrift: Die Schweiz = Suisse = Svizzera = Switzerland : offizielle Reisezeitschrift der Schweiz. Verkehrszentrale, der Schweizerischen Bundesbahnen, Privatbahnen ... [et al.]

Herausgeber: Schweizerische Verkehrszentrale

Band: - (1951)

Heft: 1

Artikel: Professeurs de choix, élèves enthousiastes...

Autor: [s.n.]

DOI: <https://doi.org/10.5169/seals-773866>

Nutzungsbedingungen

Die ETH-Bibliothek ist die Anbieterin der digitalisierten Zeitschriften auf E-Periodica. Sie besitzt keine Urheberrechte an den Zeitschriften und ist nicht verantwortlich für deren Inhalte. Die Rechte liegen in der Regel bei den Herausgebern beziehungsweise den externen Rechteinhabern. Das Veröffentlichen von Bildern in Print- und Online-Publikationen sowie auf Social Media-Kanälen oder Webseiten ist nur mit vorheriger Genehmigung der Rechteinhaber erlaubt. [Mehr erfahren](#)

Conditions d'utilisation

L'ETH Library est le fournisseur des revues numérisées. Elle ne détient aucun droit d'auteur sur les revues et n'est pas responsable de leur contenu. En règle générale, les droits sont détenus par les éditeurs ou les détenteurs de droits externes. La reproduction d'images dans des publications imprimées ou en ligne ainsi que sur des canaux de médias sociaux ou des sites web n'est autorisée qu'avec l'accord préalable des détenteurs des droits. [En savoir plus](#)

Terms of use

The ETH Library is the provider of the digitised journals. It does not own any copyrights to the journals and is not responsible for their content. The rights usually lie with the publishers or the external rights holders. Publishing images in print and online publications, as well as on social media channels or websites, is only permitted with the prior consent of the rights holders. [Find out more](#)

Download PDF: 13.01.2026

ETH-Bibliothek Zürich, E-Periodica, <https://www.e-periodica.ch>



Ci-dessus: Gottlieb Perren, le coureur zermattois bien connu, en pleine démonstration de son style.
Oben: Der bekannte Zermatter Skirennfahrer Gottlieb Perren demonstriert seinen Stil.
Photo: Kunz.

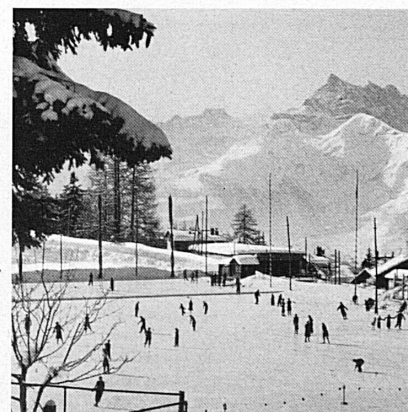
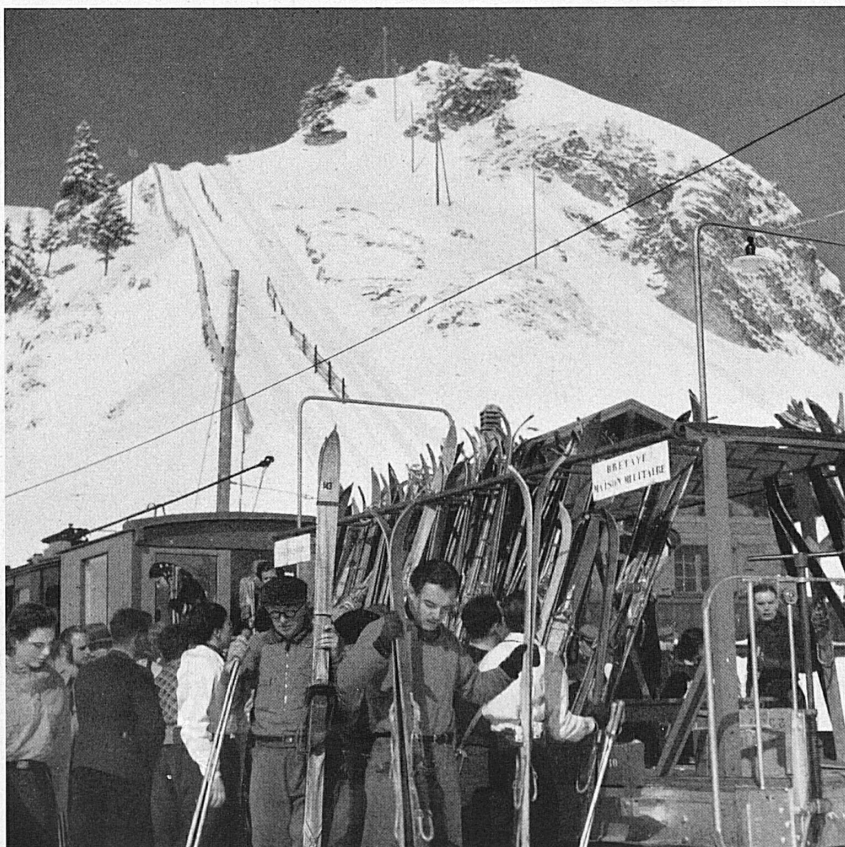


Ci-dessus: Les directeurs de l'Ecole suisse de ski s'entraînent avant le début de la saison. — Oben: Die Leiter der Schweizer Skischulen trainieren sich auf die Saison.
Photo: Kunz.

PROFESSEURS DE CHOIX, ÉLÈVES ENTHOUSIASTES...

Pour sa première apparition en Suisse romande, l'annuel cours des directeurs des écoles suisses de ski, organisé par l'Association présidée avec autant de compétence que de dévouement par Christian Rubi, de Wengen, a obtenu un succès exceptionnel. Pour la première semaine, qui a eu lieu du 3 au 10 décembre, une centaine de professeurs, experts et aspirants au poste de directeur d'école de ski ont fait évoluer dans les champs de ski de Villars-Bretaye quelque 160 élèves qui n'en étaient pas tous à leurs premiers pas. Ces cours comptent une certaine catégorie d'habitues, qui ont pris goût à ce que l'on ne peut plus appeler une «initiation», encore que tant de détails nouveaux surgissent dont ils peuvent utilement s'accommoder.

Les Christian Rubi, Rudolf Rominger, Otto Furrer, David Zogg, H. von Allmen, Arn. Glatt-hard et autres seigneurs internationalement réputés étaient inscrits en tête des listes. Des journalistes venus de Belgique et de France avaient tenu à suivre les évolutions des professeurs et des élèves et l'on inaugura le nouveau téléski qui monte du lac Noir et aboutit au lac de Bretaye à quelques mètres de la station de départ du skilift Bretaye-Chaux-Ronde et de la funiluge du Chamossaire. La semaine suivante, du 10 au 16 décembre, le second cours a obtenu un égal succès. Les élèves furent même plus nombreux et l'on en compta 180, avec un contingent d'environ 15% de Britanniques, de Belges, d'Italiens et d'Américains.



Ci-dessus: Après-ski. Les heures d'entraînement intensif se résolvent en joyeuse détente.
Oben: Après-Ski! Die Stunden harten Trainings und eifrigen Skischulbetriebs münden in fröhliche abendliche Unterhaltung.
Photo: Kunz.

A gauche: Terminus du chemin de fer Villars-Bretaye au col de Bretaye. De là, une funiluge grimpe encore jusqu'au Chamossaire (2100 m.). Links: An der Bahn-Endstation auf dem Col de Bretaye bei Villars. Von hier führt einen der Funi-Schlitten noch höher auf den Chamossaire (2100 m.).
Photo: Pilet.