

Zeitschrift: Die Schweiz = Suisse = Svizzera = Switzerland : offizielle Reisezeitschrift der Schweiz. Verkehrszentrale, der Schweizerischen Bundesbahnen, Privatbahnen ... [et al.]

Herausgeber: Schweizerische Verkehrszentrale

Band: - (1948)

Heft: 8-9

Artikel: Zwischen Wassern Fels und Wald : Bilder aus dem Maderanestal im Herzen von Uri

Autor: [s.n.]

DOI: <https://doi.org/10.5169/seals-776355>

Nutzungsbedingungen

Die ETH-Bibliothek ist die Anbieterin der digitalisierten Zeitschriften auf E-Periodica. Sie besitzt keine Urheberrechte an den Zeitschriften und ist nicht verantwortlich für deren Inhalte. Die Rechte liegen in der Regel bei den Herausgebern beziehungsweise den externen Rechteinhabern. Das Veröffentlichen von Bildern in Print- und Online-Publikationen sowie auf Social Media-Kanälen oder Webseiten ist nur mit vorheriger Genehmigung der Rechteinhaber erlaubt. [Mehr erfahren](#)

Conditions d'utilisation

L'ETH Library est le fournisseur des revues numérisées. Elle ne détient aucun droit d'auteur sur les revues et n'est pas responsable de leur contenu. En règle générale, les droits sont détenus par les éditeurs ou les détenteurs de droits externes. La reproduction d'images dans des publications imprimées ou en ligne ainsi que sur des canaux de médias sociaux ou des sites web n'est autorisée qu'avec l'accord préalable des détenteurs des droits. [En savoir plus](#)

Terms of use

The ETH Library is the provider of the digitised journals. It does not own any copyrights to the journals and is not responsible for their content. The rights usually lie with the publishers or the external rights holders. Publishing images in print and online publications, as well as on social media channels or websites, is only permitted with the prior consent of the rights holders. [Find out more](#)

Download PDF: 14.01.2026

ETH-Bibliothek Zürich, E-Periodica, <https://www.e-periodica.ch>

ZWISCHEN WASSERN FELS UND WALD

*Bilder
aus dem Maderanertal
im Herzen von Uri*



Oben: Von der Düssialp schweift der Blick talauswärts zum Bristenstock und zur Furche des Reußtales.

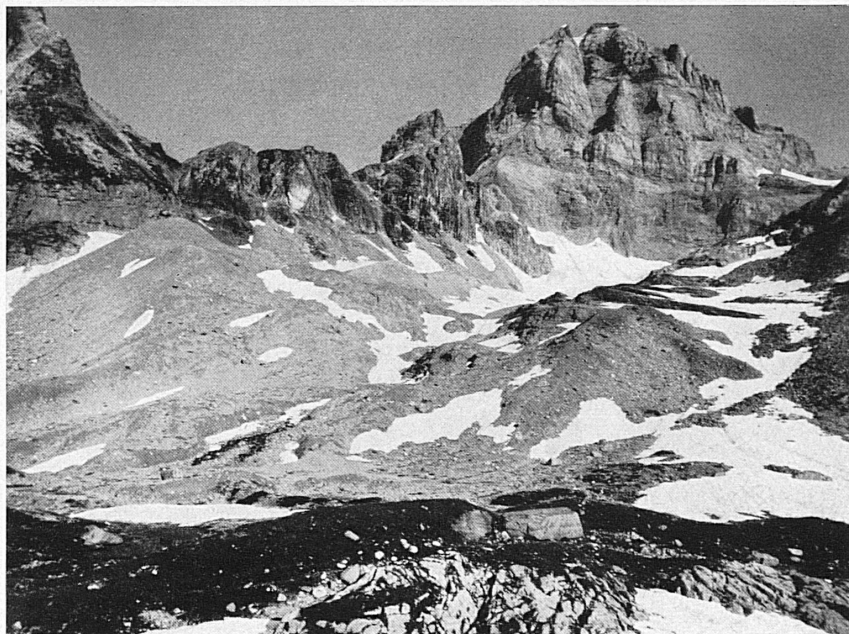
Vue à travers la vallée en direction du Bristenstock.

In alto: Dall'alpe di Düssi lo sguardo vaga oltre la valle fino al Bristenstock e dentro il solco profondo della Reuss.

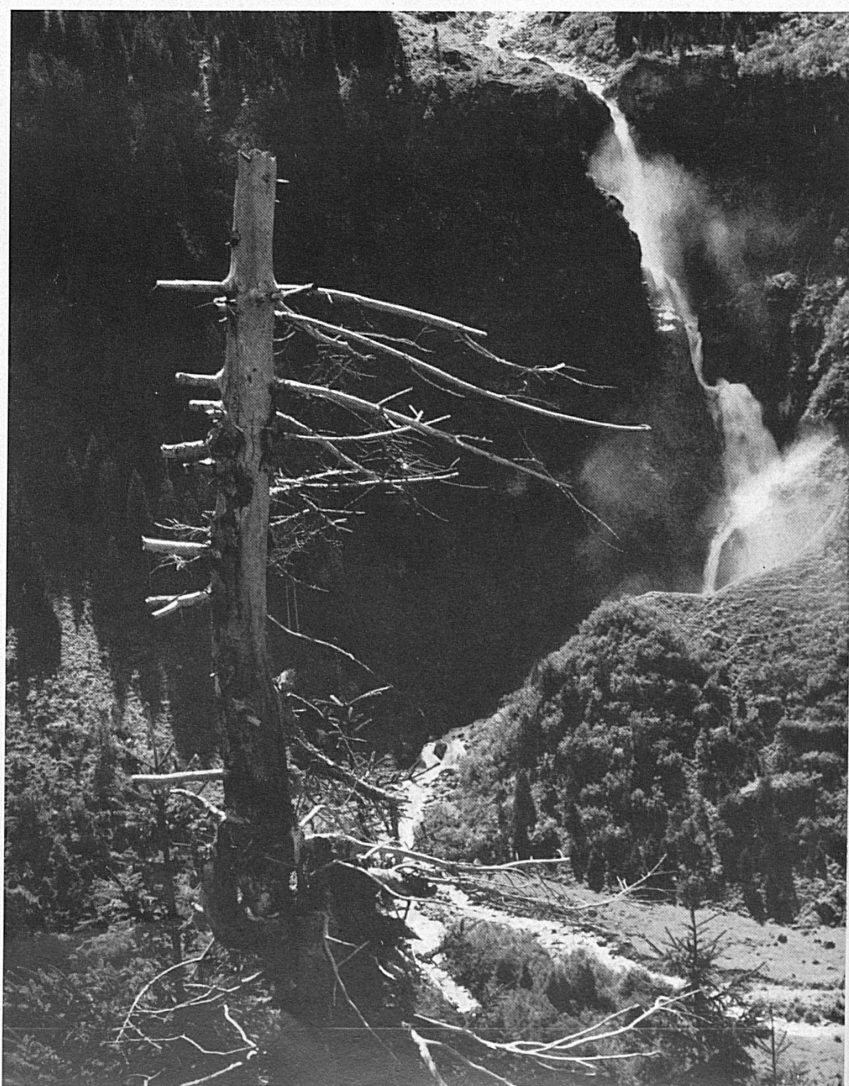
Rechts, von links nach rechts: Der schönste der zahlreichen Wasserstürze wird vom Brunnibach gebildet. — Die runddurchschnittene Südflanke des Tales mit dem Oberalpstock. — Der Hühfigletscher im Talhintergrund mit dem wilden Stock des Kalkschyen.

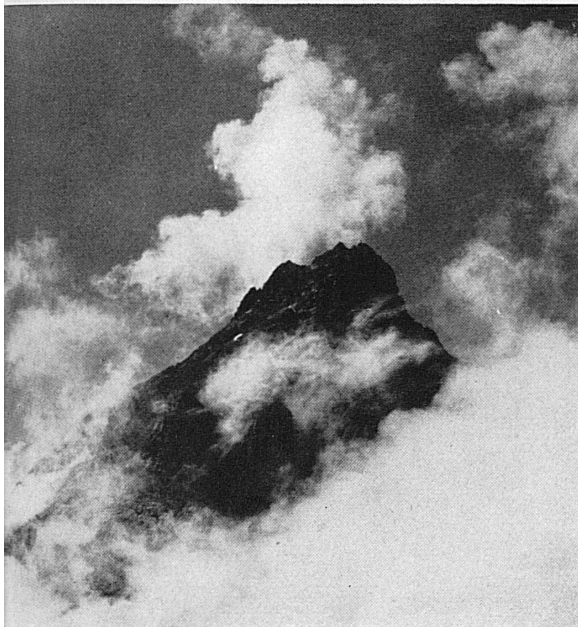
A droite, de gauche à droite: La plus belle des nombreuses cascades est formée par le Brunnibach. — Le versant sud de la vallée avec l'Oberalpstock. — Le glacier de Hüfi dans le fond de la vallée.

A destra, da sinistra a destra: La più bella fra le numerose cascate della regione è formata dal Brunnibach. — Il versante meridionale della valle con l'Oberalpstock. — Il ghiacciaio di Hüfi in fondo alla valle col piccolo selvaggio del Kalkschyen.



Unsere Bilderfolge führt in eine Berggegend, die zweifellos mit zum Großartigsten zählt, das unsere Alpen zu bieten haben. Nahe der Gotthardlinie gelegen und daher verhältnismäßig leicht erreichbar, ist sie nicht etwa von Besuchern überlaufen; denn nur ein guter Fußweg, keine Bahn oder Autostraße, verbindet Bristen über dem Ausgang mit dem Hintergrund des Maderanertales, das neben einigen Alpsiedlungen ein währschaftes Gebirgshotel als touristisches Zentrum besitzt. Der Gegensatz zwischen Kalkstöcken und Kristallingipfeln, dazu leuchtende Firne, rauschende Wasser





Links, von links nach rechts: Im Norden, hoch über den Alpweiden, ragt die fahle Kalkmauer der Großen Windgälle, derweil der Porphyrgipfel der Kleinen Windgälle den Talansgang über Amsteg und Bristen bewacht. — Vom Holzreichtum zeugt die nebenstehende Aufnahme.

Photos: O. Pfeiffer, Luzern.

A gauche, de gauche à droite: La paro: vertigineuse de la Grande et le sommet de la Petite Windgälle. — La photo à côté témoigne la richesse en bois de la vallée.

A sinistra, da sinistra a destra: A nord, alta sopra i pascoli, si erge la nuda parete calcare della Grande Windgälle, mentre la vetta di porfido della Piccola Windgälle vigila allo sbocco della valle sopra Amsteg e Bristen. Il legname costituisce la ricchezza di questa valle.

und erhabener Hochwald prägen seinen Charakter, und entzückt über den Formenreichtum, ergriffen von der Urwüchsigkeit der Natur ist schon mancher heimgekehrt, der es zum Ziele einer Gebirgswanderung wählte.

Acque, rocce e boschi

Le nostre fotografie ci svelano le caratteristiche di una regione montana fra le più grandiose di tutta la catena alpina. Situata nelle vicinanze della ferrovia del Gottardo,

e quindi facilmente accessibile, è tuttavia poco frequentata. Nessuna ferrovia e nemmeno una strada carrozzabile, ma soltanto un buon sentiero, congiunge Bristen, con la parte alta della Valle Madera, che oltre ad alcuni alpi possiede un ottimo albergo di montagna come unico centro turistico. Il contrasto fra i massi calcari e le guglie cristalline, nevai scintillanti, acque scroscianti e boschi maestosi costituiscono il suggello singolare di questa valle, e chi l'ha percorsa una volta rimane soggiogato dalla varietà infinita e dalla potenza suggestiva di questa natura aspra e selvaggia.

