

Zeitschrift: Die Schweiz = Suisse = Svizzera = Switzerland : offizielle Reisezeitschrift der Schweiz. Verkehrszentrale, der Schweizerischen Bundesbahnen, Privatbahnen ... [et al.]

Herausgeber: Schweizerische Verkehrszentrale

Band: - (1947)

Heft: 4

Artikel: Le trafic des fêtes et le chemin de fer

Autor: Perrin, P.

DOI: <https://doi.org/10.5169/seals-777329>

Nutzungsbedingungen

Die ETH-Bibliothek ist die Anbieterin der digitalisierten Zeitschriften auf E-Periodica. Sie besitzt keine Urheberrechte an den Zeitschriften und ist nicht verantwortlich für deren Inhalte. Die Rechte liegen in der Regel bei den Herausgebern beziehungsweise den externen Rechteinhabern. Das Veröffentlichen von Bildern in Print- und Online-Publikationen sowie auf Social Media-Kanälen oder Webseiten ist nur mit vorheriger Genehmigung der Rechteinhaber erlaubt. [Mehr erfahren](#)

Conditions d'utilisation

L'ETH Library est le fournisseur des revues numérisées. Elle ne détient aucun droit d'auteur sur les revues et n'est pas responsable de leur contenu. En règle générale, les droits sont détenus par les éditeurs ou les détenteurs de droits externes. La reproduction d'images dans des publications imprimées ou en ligne ainsi que sur des canaux de médias sociaux ou des sites web n'est autorisée qu'avec l'accord préalable des détenteurs des droits. [En savoir plus](#)

Terms of use

The ETH Library is the provider of the digitised journals. It does not own any copyrights to the journals and is not responsible for their content. The rights usually lie with the publishers or the external rights holders. Publishing images in print and online publications, as well as on social media channels or websites, is only permitted with the prior consent of the rights holders. [Find out more](#)

Download PDF: 14.01.2026

ETH-Bibliothek Zürich, E-Periodica, <https://www.e-periodica.ch>

Le trafic des fêtes et le chemin de fer



A l'occasion des grandes fêtes, nos chemins de fer ont à résoudre le grave problème du transport d'énormes masses de voyageurs. Ce n'est pas sans de sérieux préparatifs que l'on arrive à transporter ces masses dans de bonnes conditions.

Le trafic de Pâques est caractéristique à cet égard. Après un hiver long et pénible c'est le moment où chacun aspire à changer d'air et les fêtes pascales sont particulièrement prisées par le public voyageur. Les « ponts » les plus divers offerts aux fonctionnaires, employés et aux ouvriers permettent à ceux-ci de varier à l'infini leurs buts de voyage. En général, c'est le Tessin, le lac Léman et Genève qui attirent les grandes foules. Les skieurs en profitent encore pour pratiquer leur sport favori en haute montagne dans les Grisons, dans l'Oberland bernois ou à Zermatt. Enfin, cette année l'Italie exercera de nouveau son charme sur les touristes suisses. C'est le « Drang nach Süden » bien connu.

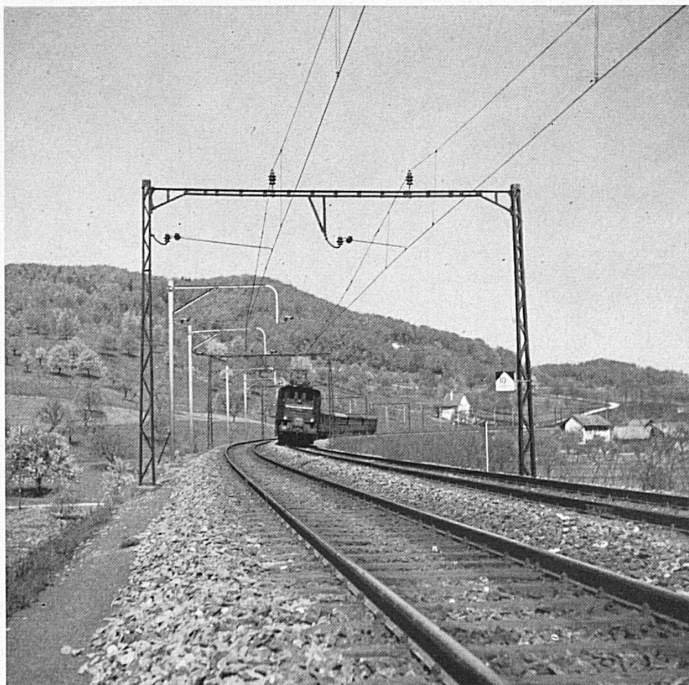
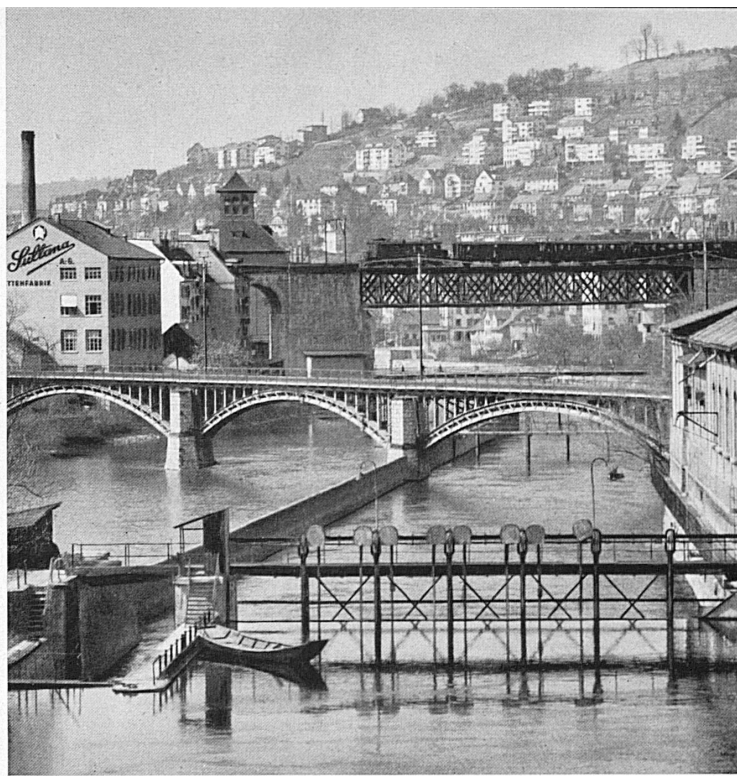
A côté de ces grandes randonnées il y a les visites de famille et les excursions à courte distance que l'on effectue de préférence en famille. A Lausanne on monte à Grandvaux ou à Chexbres pour parcourir à pied la célèbre route de la Corniche, d'où d'ailleurs le surnom de « cornichons » donné irrévérencieusement à cette catégorie de voyageurs! Les techniciens du rail se penchent à temps voulu sur ce problème. Ils ouvrent de vieux dossiers et analysent, à la lueur des expériences des années précédentes, les courants de trafic possibles et probables à envisager. Il faut tenir compte de l'époque plus ou moins tardive de Pâques, du degré plus ou moins fort de l'enneigement, des perspectives économiques du moment, etc., etc.

Les horaires s'établissent : on prévoit les dédoublements des trains circulant aux heures classiques des départs et des rentrées ainsi que d'autres trains spéciaux à des heures favorables et intéressantes pour la clientèle. Des affiches de couleur voyante annoncent ces trains aux voyageurs. Pour le transport des nombreuses sociétés et des groupes qui se sont annoncés à l'avance, d'autres trains spéciaux sont mis en marche. Enfin on prévoit un certain nombre de trains facultatifs qui ne circuleront qu'en cas de besoin. D'autre part, les gares pourront, si besoin est, mettre elles-mêmes des trains spéciaux en marche lorsque des circonstances imprévisibles se présentent.

De nombreuses circulaires avec des centaines de pages de texte fixent le programme pour chaque agent : marche des trains spéciaux, tour de service des locomotives et du personnel roulant, circulation des voitures et des fourgons.

Nous nous arrêterons un peu à ce dernier problème qui est certes le plus difficile et le plus délicat à résoudre. En effet le parc des voitures C. F. F. ne comprend que 216 000 places assises (y compris les « Flèches rouges » et les automotrices). De ce nombre il faut déduire les voitures qui stationnent dans les ateliers pour les revisions périodiques et les réparations. Disons qu'on peut compter sur 214 000 places environ avec lesquelles il faut assurer le service des trains réguliers et celui des trains spéciaux. Quand on pense à l'énorme trafic du lundi de Pâques, il est aisé de se rendre compte de la complexité du problème.

Le seul moyen d'utiliser les voitures rationnellement consiste à en contrôler sans cesse l'usage. Un service central de répartition des



Les chemins de fer au printemps

A gauche, de haut en bas: Au lac de Zoug. — Les cerisiers en fleurs de la campagne bâloise. — A droite, de haut en bas: Les rails dans la ville; ponts des C. F. F. sur la Limmat à Zurich. — Dans les vignes de Lavaux.

Links von oben nach unten: Am Zugersee. — Durch den Kirschbaumblust des Basellviets. — Rechts von oben nach unten: Die Bahn in der Stadt; Limmatbrücken der SBB in Zürich. — Im Rebgele von Lavaux.

Photos: Klausner; SBB; Villiger.

voitures fonctionne à Berne. Les effectifs sont annoncés à ce service par les gares, de même que les besoins probables. La répartition est alors effectuée plusieurs fois durant les fêtes, de la façon la plus équitable possible, car il faut nécessairement réduire proportionnellement toutes les demandes, lesquelles dépassent toujours les possibilités de fourniture. Dans les arrondissements et dans les grandes gares des fonctionnaires supérieurs suivent de près le trafic des fêtes et ils ordonnent des mesures spéciales s'il y a lieu.

Soulignons encore que tout le personnel des différents services du haut au bas de l'échelle doit fournir de très gros efforts pour assurer un service normal pendant les pointes de trafic. Aussi, lorsque le communiqué de presse de la Direction générale annonce brièvement au public le chiffre très élevé des trains spéciaux qui ont circulé pendant les fêtes, chaque cheminot se réjouit de cette affluence de voyageurs qui lui a donné l'occasion de faire la preuve de ses meilleures qualités professionnelles.

P. Perrin.